

Western Painting Masters

# MONET

西方绘画大师 莫奈

金雅迪彩印  
书刊检验  
合格证  
01



*Monet*

克劳德·莫奈

法国画家

1840—1926年

# 游走在光影间的大师

——法国印象派先驱莫奈

“在爱妻的病床前，我十分本能地对那已无表情的年轻面孔仔细端详，寻找死神带来的色彩，观察颜色的分布和层次的变化。于是萌生出一个念头，要为这即将离开我的亲人画最后一幅肖像。”

——克劳德·莫奈  
(Claude Monet, 1840.11.14—1926.12.6)

## 一 为爱而生的光影天才

1840年11月14日出生于巴黎的莫奈拉开了他传奇一生的序幕。在海边度过了最早的14年时光，16岁便开始出售自己的漫画作品，18岁参加画展，20岁参军，24岁时作品入选官方沙龙展，27岁做了父亲，30岁结婚，终于有了自己的家庭，32岁完成了传世之作《日出印象》，34岁时终于以印象主义画家的身份席卷整个欧洲艺术界。一生留下了数以百计的油画作品，在弥留之际以86岁高龄完成了大型壁画《睡莲》的创作，并在作品完成后第二天离世……就是这样一位将一生最宝贵漫长的时间全部投入到艺术创作中的伟大画家——克劳德·莫奈，在印象主义绘画史上留下浓重辉煌的笔墨，为近代艺术史留下了珍贵的作品。

1845年，5岁的莫奈随着父亲和家人移居到海滨小镇阿弗尔经营一家仪器店。未受过专业绘画训练的莫奈，在幼年时已经开始展露艺术天赋，他将学校比作为监牢，并经常在课堂上用作业本进行素描和速写练习，15岁时，莫奈的漫画作品已经可以以20法郎的价格在当地的文具店出售。这位少年画家的作品被一名风景画家欧仁·布丹 (Eugène-Louis Boudin, 1824—1898) 看中，并鼓励莫奈用油画和素描的方法来描绘风景，1858年，布丹开始影响着莫奈接触学院派绘画思想，对大自然充满热爱的莫奈对布丹作品自然印象的朴实表现出深深地认同。这让莫奈一生的创作动力都被自然风景所影响。1859年莫奈在布丹的影响下只身来到巴黎斯维赛学院学习人体绘画，在这个实际上只是一间画

室的学院里，莫奈结识了卡米耶·毕沙罗 (Camille Pissarro, 1830—1903) 等后来成为印象派代表的一批画家，并创作了很多关于巴黎附近的风景画。

1860年秋天，莫奈经过抽签决定了他将要参军服役的命运，父亲提出只要莫奈同意继承家族生意，就出钱找人代替莫奈从军，这个提议遭到了莫奈的拒绝，莫奈随着法国军队来到了远在非洲的阿尔及尔，在那里他的绘画才能得到军队特许，让他可以在业余时间内进行绘画创作。1862年初莫奈因为贫血而离开军队回到法国阿弗尔的家中休养，11月莫奈再次前往巴黎学习绘画，在这一年的官方沙龙落选展中，莫奈见到了马奈 (Manet Edouard, 1832—1883) 的作品并深深为之震撼。1865年，莫奈第一幅问世的作品《草地上的午餐》诞生，莫奈总结了马奈曾经被沙龙展拒绝的原因，在描绘了背景之后再根据光影的融合绘制了人物，这幅作品中光影效果丰富多变，人物造型轻松准确，富有动感，是莫奈早期作品中的代表作。同年莫奈开始以恋人卡美伊为模特进行人物油画创作，并一直持续了13年直到1879年卡美伊病逝，莫奈一生中的人物油画作品大多以卡美伊为模特，甚至在卡美伊病逝之后莫奈在为第二任妻子的女儿创作的肖像中，依然有着明显的卡美伊的影子。

莫奈的父亲对于莫奈与卡美伊的恋情一直持着强烈反对的态度，并因为儿子与卡美伊的交往而多次停止对莫奈的经济支持，加之同时期莫奈的作品多次被官方沙龙退回，这无疑让莫奈和卡美伊的生活雪上加霜，甚至在1867年，莫奈将未婚先孕的卡美伊留给巴黎的教父巴齐依代为照料，自己回到了阿弗尔的家中与家人生活，一直到1870年，莫奈才得偿所愿与卡美伊结为夫妻，此后生活的状况也并未得到完全的改善，家庭生活一直依靠着赞助人的支持。莫奈婚后先后游历英国、荷兰、威尼斯并创作了大量的风景油画作品，1878年3月，卡美伊为莫奈产下次子

后患上了子宫癌，并于次年离世，莫奈在其妻临终时创作了油画作品《临终的卡美伊》，作为对这段在上帝面前起誓要一生一世的爱情的纪念。1883年经济状况开始好转的莫奈在巴黎附近的吉维尼买下了一所住宅，并在此居住了43年之久再也没有离开。在此莫奈经历了第二任妻子和长子的离世，并在晚年患上了白内障而不能作画，1923年，莫奈接受了白内障手术并在术后继续坚持创作，在完成了大型的壁画《睡莲》的第二天，印象主义的大师克劳德·莫奈于1926年12月6日离开人世。

## 二 莫奈之于印象主义

19世纪后半期诞生于法国的印象主义在美术史上具有重要地位，它不仅反对传统的主题与技法，并推动了之后的美术技法与观念的革新，对欧洲乃至全世界都影响深远。莫奈作为印象主义公认的创始人，但从光影理解和油画技法的探索研究方面来看，莫奈则成为将印象主义实际化的艺术家并在全世界造成了深远的影响。

莫奈始终认为在作画时，必须忘掉眼前的物体，想到的只是一小方蓝色，长方形的粉红色，一丝黄色。这无疑将印象主义中所带的神秘主义倾向落实到对现实的观察上，破除了不顾及现实物象的弊端。在创作中，画家的注意力不是集中在表现景物的物理特征上，或是局限于表达宗教神学主题，而是将绘画的意义回归到单纯的视觉的愉悦上，因此，景物在一定的条件下，在周围的空间环境，光线、烟雾、气流所产生的影响给绘画者留下了瞬间的美好的印象，只有抓住了这样瞬间的细微的变化，才能还原视觉在自然的触动下所产生的生理与心理上的愉悦。

在巴黎时期，莫奈结识了居斯塔夫·库尔贝（Gustave Courbet, 1819—1877）、柯罗（Corot Camille, 1796—1875）、马奈，他认真地分析并借鉴了这些

早期印象派画家的长处，并以惊人的天赋迅速地吸取了他们的优点，但就此而言，莫奈并不是其余名家的追随者，而是一个彻头彻尾的反叛者，他反对在画院里的学习过程，主张离开室内，投身自然的怀抱进行真诚的、朴实的、勤奋的创作。因此莫奈于1863年离开了只待了一段时间的格莱尔花园，来到枫丹白露森林边的舍依村，在户外进行写生创作。

莫奈对造型缺乏兴趣，而对色彩的层次关系却始终充满热情，正因如此，莫奈才能在实际观察中轻易地捕捉到景物真实的色彩感受，在反复摸索和试验中发展出自己的一套观察和绘画方法。这是他对传统画法和早期印象派画法的反对的主要体现，通过这样的坚持，莫奈创造出一种独特的效果，使画面达到了几乎在绘画上是不可能达到的眼花缭乱的生命感。对自然与家人的爱让他表现出幻想家的乐观与执著，但从观念上来看，他是一个忠诚的现实主义者。

1866年，莫奈用四天的时间完成了恋人卡美伊的肖像画《穿绿衣的女人》并在展出后引起了热烈的争论，画面上女人的造型与衣着裙摆在光线下的特殊的效果，使整幅作品十分生动。此后的《鲁昂大教堂》和《日出印象》组画以及后期的《睡莲》中都将此种对光线和色彩的热情继承发展下来。

一生勤奋的莫奈对于绘画创作始终饱含着热情，凭着对自然的热爱，对爱人的深情，莫奈在身患眼疾，多位亲人离世的打击下依然坚持创作，甚至在离世前一日完成了大型的壁画《睡莲》。这样一位执著的艺术家的，开辟了绘画的新技法和观念，他的作品在世界范围内影响深远。





通往枫丹白露森林的道路 布面油画 1863年

1863年，借复活节的假期，莫奈与雷诺阿等画友到巴黎南部郊外的巴比松村附近的枫丹白露森林进行写生创作，这幅创作于自然光之下的作品，多少带有“巴比松画派”的风格。



草地上的午餐 布面油画 1865年





花园中的女人（局部） 布面油画 1866年

创作于1866年的《花园中的女人》是在莫奈与第一任妻子同居后，搬到乡下居住时，在自己种植花草的花园中创作的一幅作品。该作品除了继承莫奈一贯的花园题材之外，还源于两个偶然的创作因素的影响，一张从巴奇耶那里看到的其妹的照片和几本当时的时装杂志上看到的服装。这张作品透过画面上柔和的光线，华丽精致的服装，以及优雅美丽的妇女，诗意地表现出中产阶级闲暇周末的恬静与惬意。画中四位女子，都是以画家的妻子着不同服装、发式和造型作为模特，在花园阳光充足的情况下写生创作的。其中三个女子形象，造型优雅、自然，唯有黄色套裙形象的卡美伊在花束后的眼神流露出一丝忧沉，似乎预示了她之后早逝的命运。



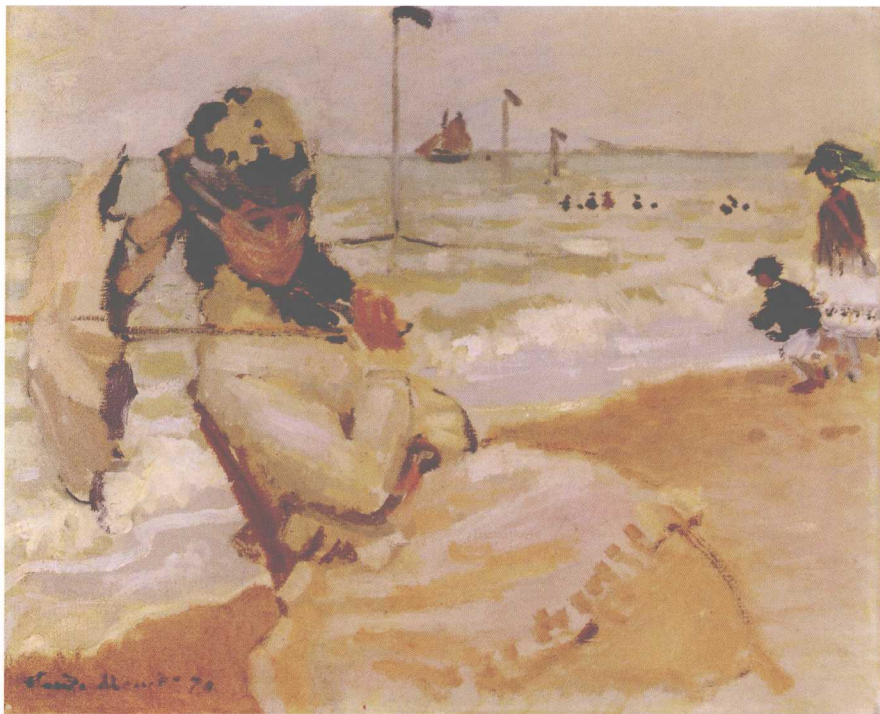
花园 布面油画 1867年

1867年，莫奈回到了诺曼底的家中，与家人共度了一个夏天。这幅作品中，莫奈的父亲被描绘在画面的右下方，坐在椅子上遥望远方。远处花园后面交谈的男女，同样是莫奈的家人。画面色彩明亮，对比强烈。远处的海景开阔，深远。在画面正中的花园前描绘了一个手持阳伞的女人的背影。明亮的白色造型的背影在莫奈精心的构图安排下，显得精巧、惬意。

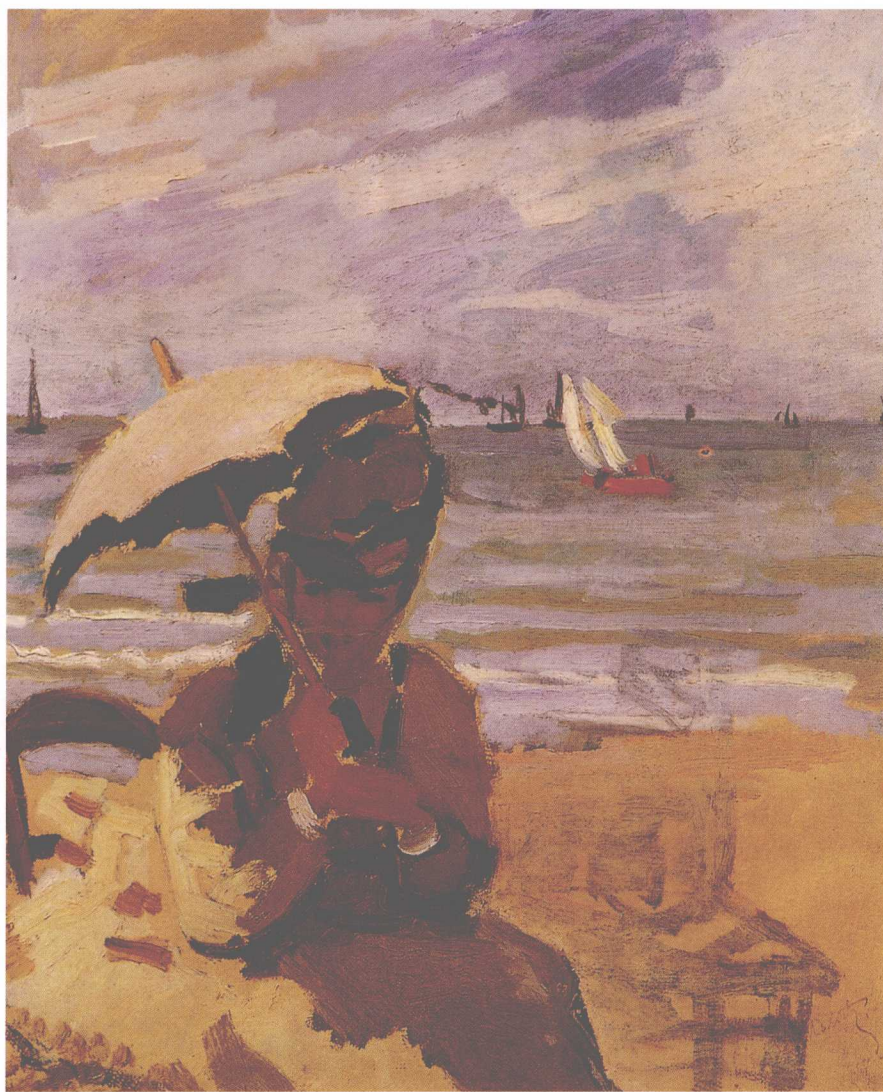


午餐 布面油画 1868年

1868年，莫奈的生活陷入困境，由于多次参加沙龙展览被拒，莫奈不得不为了维持生计受委托创作了一些订购的作品。此幅作品便是其中之一。画面并没有完全延续莫奈在此阶段对光线和色彩探索的新方法，更多的是传统写实绘画的元素，而少了之前莫奈作品中对光线中的冷色运用的探索。画面中如照片一般对生活场景的记录同样也显示出莫奈对写生绘画扎实的基本功。



特鲁维尔海滩上的卡美伊 布面油画 1870年



特鲁维尔海滩上的卡美伊 布面油画 1870年

这两幅作品描绘的是在海滩上撑着阳伞的莫奈的妻子卡美伊。两幅作品的重点都没有放在对人物造型的细致刻画上，相反，莫奈通过对人物造型的大笔描绘，迅速地捕捉了在阳光下，颜色丰富变化的效果。这也是莫奈一贯追求的表现方式。第一幅作品中，卡美伊身处在金色阳光的包裹下，白色的衣裙泛着和谐的正黄色，和近景的沙滩呼应。远景的冷色海水和天空在画面中协调了黄色的焦躁的暖意，使画面的色彩在视觉上更加统一。第二幅作品中的卡美伊则背对光源。在人物面部和上身形成了背光的重棕色，集中的棕色被天空的蓝紫色综合掉了沉重的感觉，使画面依旧保持了简洁、明快的视觉效果。



长凳上的莫奈夫人 布面油画 1873年



花园中的卡美伊和吉恩、保姆 布面油画 1873年

此幅作品（下图）中的卡美伊手持着深色的小阳伞，这样她身着白色上衣的形象与之形成了明暗的对比，使卡美伊的形象在画面中更加突出。画面右侧描绘了莫奈的儿子与其保姆，两人形象均自然、轻松，注视着画面之外。整个作品仿佛摄影一般，将人物定格在一个悠闲惬意的午后。



打阳伞的卡美伊和儿子 布面油画 1875年

此幅作品描绘了一个晴天的早上，莫奈夫人及儿子在户外散步的场景。也是莫奈早期较为著名的作品之一。此时莫奈对于光影和画面中瞬间的色彩感觉的准确捕捉的能力已经相当出色。处于阳伞下的卡美伊的上半身都笼罩在阴影中，这与人物背后晴朗明亮的天空在明暗上的对比使画面既有对比又和谐统一。卡美伊脸部飘动的头巾和随风摇摆的裙边，也显现出人物站立在山丘上，徐徐微风给画面带来的动感。



夏日的罌粟田 布面油画 1875年



阿让特伊花园中打阳伞的女人 布面油画 1875年

此幅作品（上图）是莫奈创作的多幅罌粟花田为主题的作品之一。作品中，莫奈的妻子和儿子在和谐的自然环境中散步。画面精巧的构图也是此幅作品的一大特点，左侧的一棵高大的树木在田间形成了重色的阴影，斜上延伸的线条与右侧花田边缘形成的斜线从视线在远处交汇，使画面前端形成了三角形的构图暗示，增加了画面的延伸感。



午餐 布面油画 1873年

此幅作品描绘的是莫奈自家花园的一个角落，画面中餐桌成为了主题。远景处莫奈的夫人缓缓从小径走出，前景处莫奈的儿子坐在餐桌旁的地方摆玩着积木玩具。画面中光线透过树枝在白色的桌布上呈现出斑驳的光影，整幅作品色彩饱和，变化丰富微妙，将花园中一次惬意的午餐前的情景描绘得温馨、自然。





卡美伊在阿让特伊的花园 布面油画 1876年



莫奈位于阿让特伊的花园 布面油画 1873年

阿让特伊位于巴黎塞纳河河畔，是当年巴黎富裕市民游河消闲的中心，也是印象画派画家群聚绘画的地点。1871年，对莫奈一生影响重大的父亲去世，莫奈举家离开英国伦敦回到法国，并在好友马奈的帮助下定居于阿让特伊。在此处定居时期，莫奈开始创作以花园为题材的作品，莫奈对花园情有独钟，而植物在户外的光线下的丰富变化也让喜爱自然的莫奈激动不已。作品的构图并没有完全脱离当时惯用的方法，在景深和色彩表现上，莫奈追求自然色彩的极致变化的研究方向在此时也略显端倪。