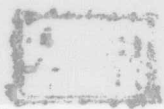


中国画二十家

许占志

北京美术摄影出版社



XUZHANZHI

合而不同 各显其能

——序《中国画二十家》

邵大箴

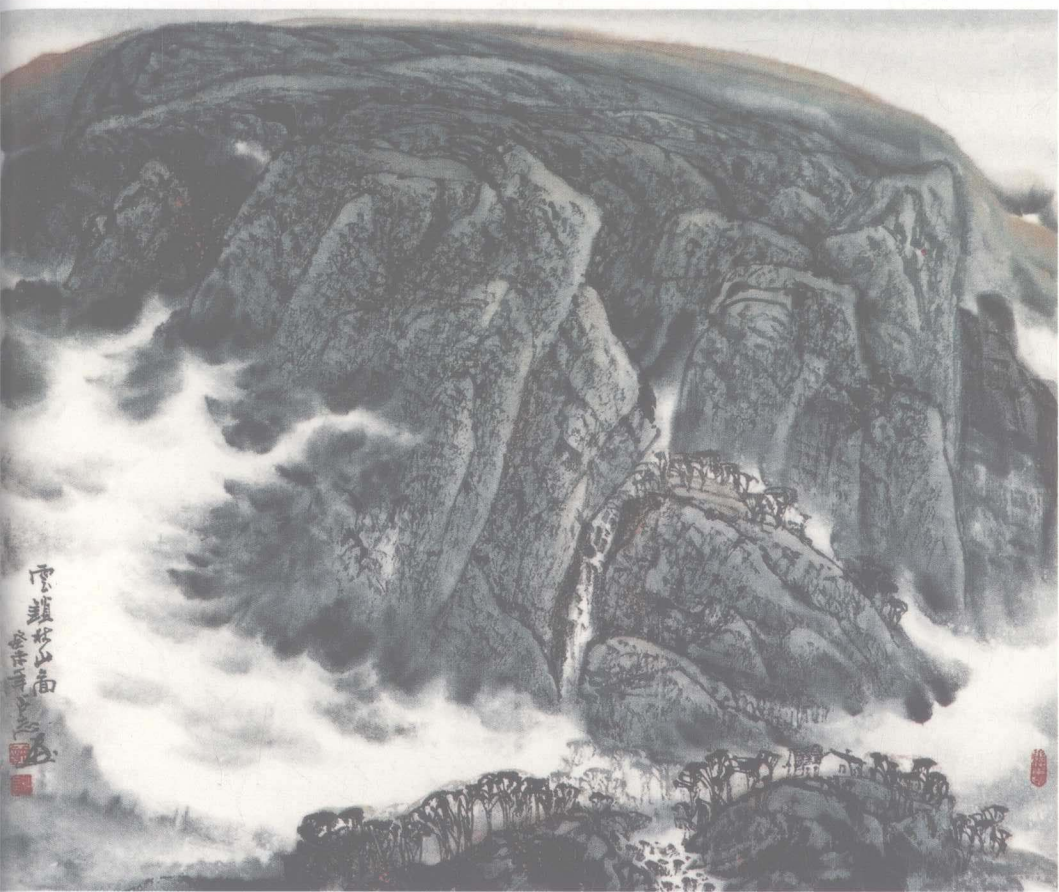
在众多美术的门类中，最能体现中国传统文化精神的，当推“中国画”。在世界美术大局中，有悠久文化沉淀的“中国画”是最具有特色和最有艺术魅力的“画种”之一。

20世纪以来，中国画屡受挫折，曾被认为“不科学”、不能反映现实生活，而受到过排斥与冷遇。但是，由于它牢牢地扎根于民族传统沃土，深深地渗透在民族生命的基因之中，有很强的适应新的生存环境的能力，它在逆境中仍然显示出勃勃生机。近20多年的改革开放大潮极大地推动了“中国画”的发展进程，重新认识和评价中国民族传统的美学价值与意义，坚定不移地走在继承传统基础上的创新方向，成为新时期以来中国画家的共识。人才辈出和风格、样式、手法丰富多彩，是新时期中国画的两大特色。但毋庸讳言，在众多的画家群中，人们的艺术观念会存在着种种差异。同样是主张发扬传统或提倡创新的画家，也会有不同的艺术主张，何况由于历史和现实的种种原因，上个世纪就已展开的讨论与争鸣至今在画坛仍然在继续，只不过争论的意识形态性已经减弱而更具学术的色彩。例如“中国画独立发展论”和“中西融合论”的不同主张，笔墨在中国画创作中的作用与意义的不同认识，在中国画创作中运用写生法的不同理解等等。这些不同学术观点的争鸣和学派林立，充分说明中国画界思想活跃，而这恰恰是艺术繁荣的重要标志。当代中国画家们正在用理智和冷静的态度关心和参与这些讨论，并在实践中做出自己的抉择。“合而不同”已成为大家普遍接受的主张。所谓“合而不同”，就是在发扬中国画传统的前提下尊重别人探索，各显其能，坚持走自己的路，做自己的探索。当前中国画坛正在形成百花竞放、绚丽多姿的局面。

“中国画二十家”是介绍当代画家的系列画册。入选的对象大多为中青年画家，他们来自大江南北，具有地方风采和鲜明的个性特色，他们在艺术上已经颇有成就并在画坛有相当的影响力。尤其值得注意的是，他们力求在自己的作品中表现当今社会前进的步伐，描绘出时代的风貌和反映出我们民族自强不息的精神，这是应该值得赞许的。在画册中，我们不仅能欣赏到他们的作品，而且能从他们许多生动的日常生活和艺术活动的照片中形象地了解他们的经历，从而更全面地认识画家，领略和把握他们的艺术风格特征。这也为当代美术史的研究提供了丰富的资料。

相信集欣赏和收藏价值的系列画册“中国画二十家”的出版，会受到艺术界的关注和广大读者的欢迎。

2004年2月20日于北京，中央美术学院



《云锁秋山图》(纸本) 2003年 100 × 85cm

许占志

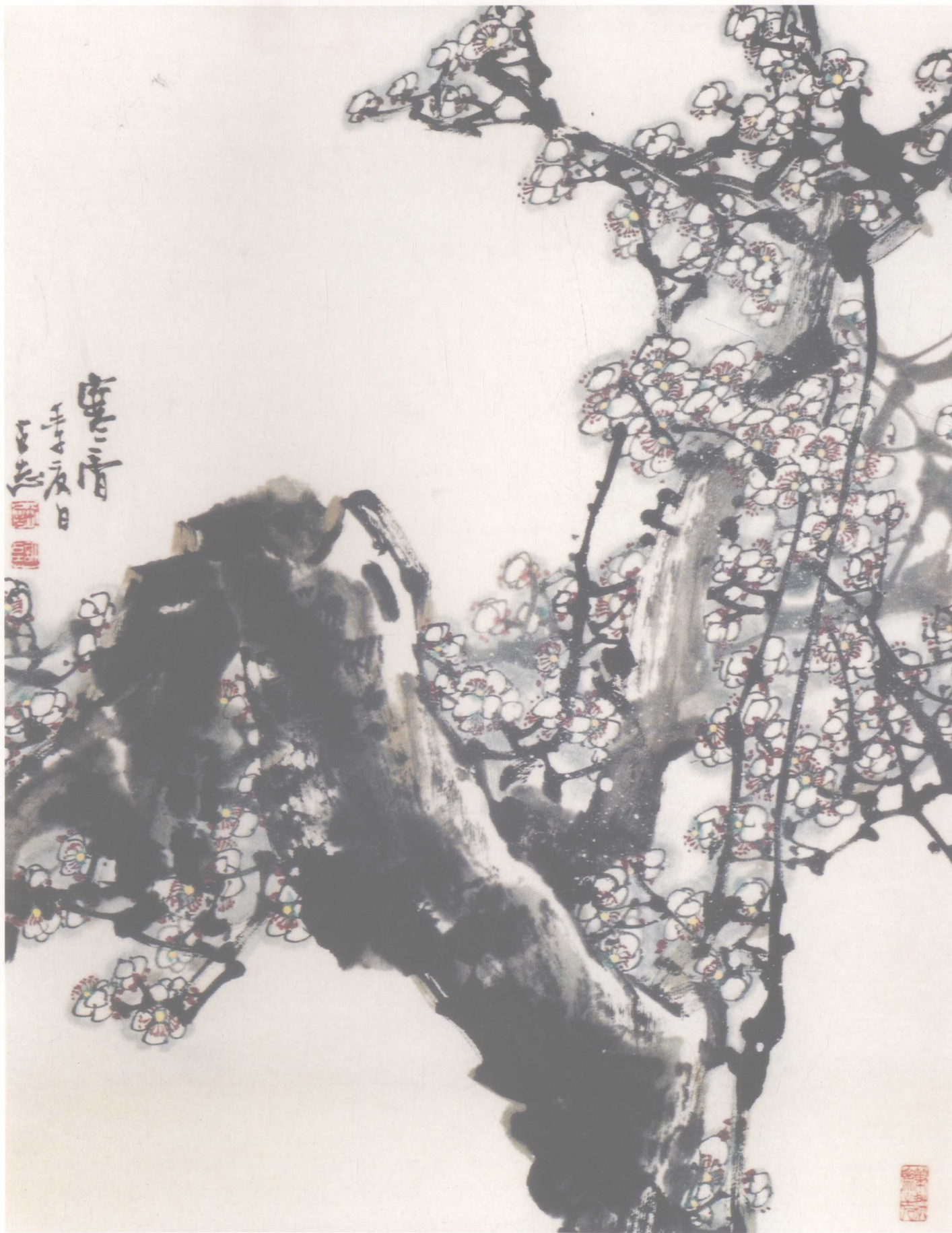
许占志，1940年生于吉林省长春市。曾任长春市文联副主席、吉林省美术家协会副主席、中国画艺委会主任、长春书画院院长。

现为中国美术家协会会员、吉林省文史研究馆馆员、长春美术家协会主席、吉林省美术家协会顾问、吉林省政协书画院顾问、长春市政协书画院院长、长春书画院名誉院长。

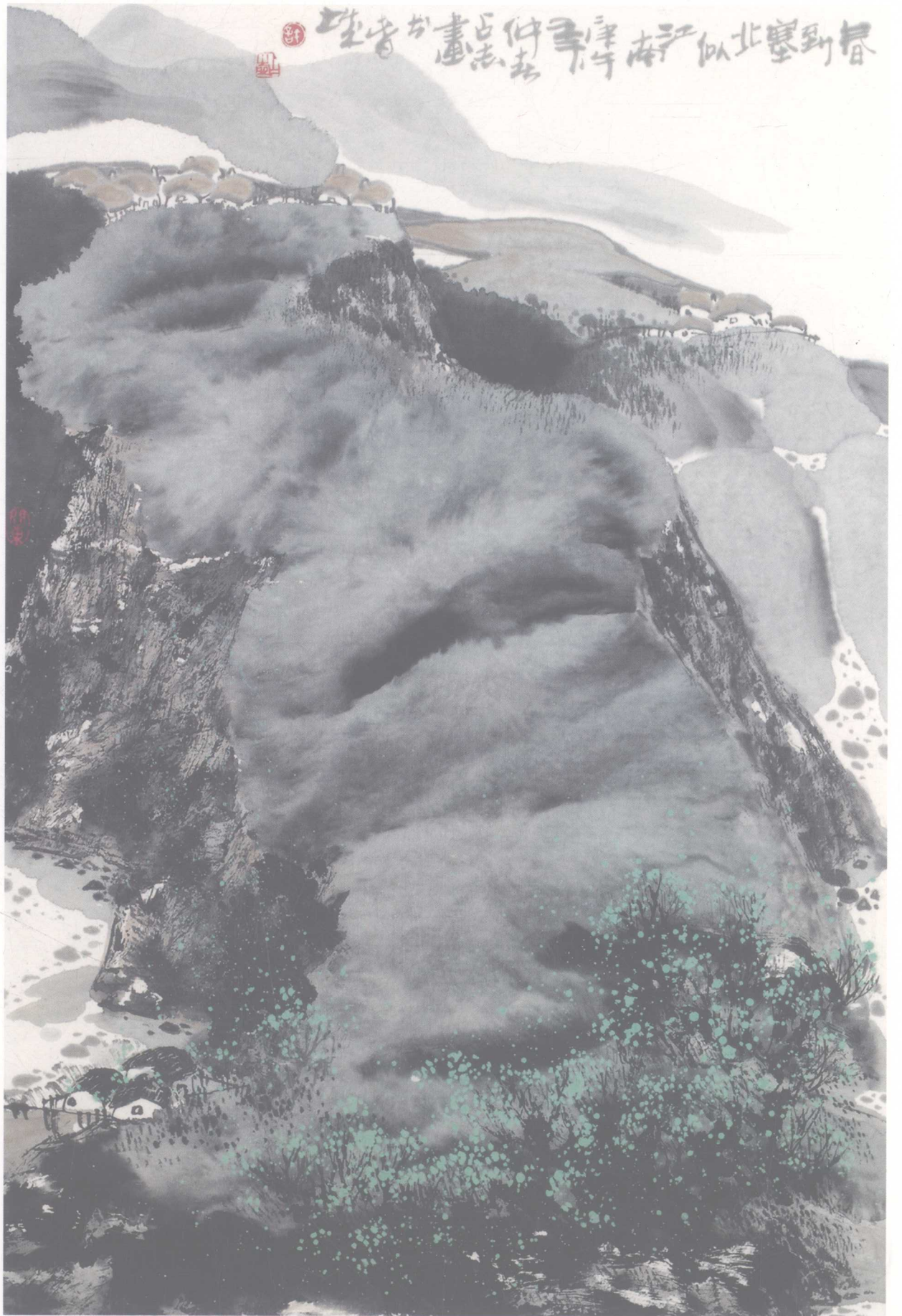
国家一级美术师，享受国务院政府特殊津贴，并先后被评为吉林省长春市首批有特殊贡献专家、长春市十位有突出贡献的老艺术家之一和吉林省颁发的“世纪艺术金奖”。

在多年的组织书画创作之余，致力于山水、花鸟书法的研习。创作上情寄家乡、立足本土，博采众长，突出地域为其努力的方向，作品多次入选国家、地方各项综合、单项美展和联展。

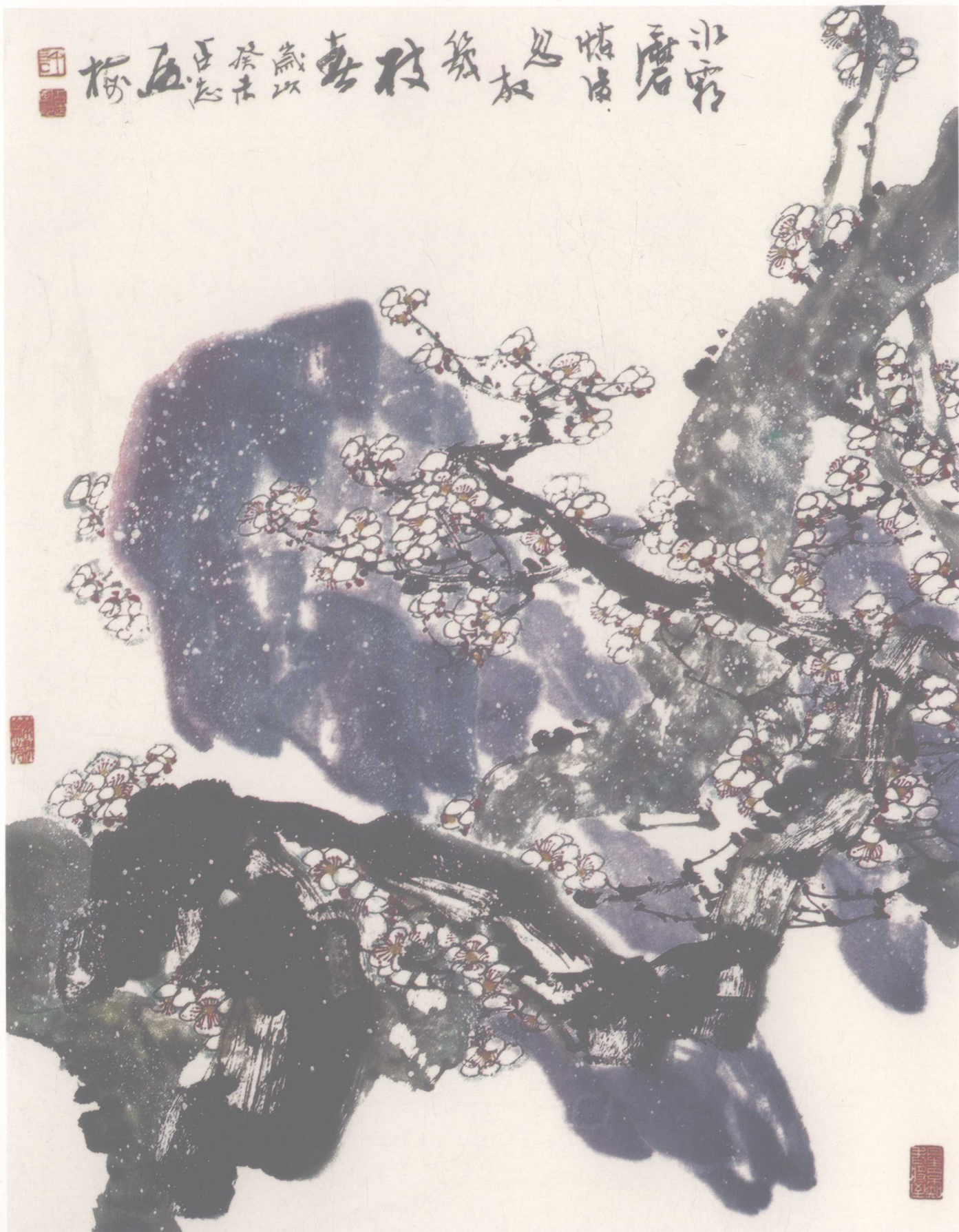
先后在香港、日本、韩国、美国、新加坡、法国等举办个展或联展入选国内外各种画集、出版物。出版有《林中——许占志的中国画作品集》《白水黑水塞外情个展画集》《许占志中国画集》和多种丛书等。



《寒香》(纸本) 2002年 90 × 70cm



《春到塞北似江南》(纸本) 1990年 110 × 70cm



《冰霜磨炼后忽放几枝春》(纸本) 2003年 100 × 85cm

内心的风景

——读许占志的中国画

徐恩存

我们倾向于这样的评判标准，即画家的作品乃是他内心永远的风景，也就是说，它同时又是人与世界携手的产物，是在“物我两忘”精神高度上的结果。其实，这是一种人与自然相互理解，相互依托的情感，只有循此延伸，才能把画家心灵深处激荡着的情怀转换为形象与符号定格。

由此可见，人与自然的和谐与撞击，是产生情感火花、思想泪光与艺术灵感的源泉，从而构成了一个令人陶醉的艺术世界。

画家许占志是在中国传统文化氛围中成长起来的，他的艺术生命饱受中国文化的熏陶，对有机自然的观念有着普遍性的理解，所以，他以自然为母题的山水、花鸟作品，总浸透了他对自然的亲和感与相融相近的情感。他笔下的山水、花鸟都不是与画家自身对立的自然客体，而是在自我与自然契合的交汇点上找到艺术的表现视角，借此抒发自己的自然意识，创造自然之美，坦露自然诗意的情怀。

许占志的作品中，不论是山水、花鸟都有“我”在，即灌注了画家的主观精神在其中，为笔墨、语言、符号、图式、境界、美学、魅力等注入了生命活力，画家自身的情感在其中化作了自然的灵魂而获得了生命。

由此可见，对于自然，许占志不是摹仿再现，而是以心灵的体悟去作意象的表现的，并因此而获得长久的艺术意识的基础，使其作品循着一条既与自然发生内在联系、又不同于自然的再创造之路，营造出一片崭新的水墨天地。

为此，许占志坚持着中国画的原则——水墨的材料与制作技法；写意的意象与表现的法则。可以说，正是在这个有限的规定之内，画家却“以一当十”地创作出大于世界的纷繁与复杂的景观来。当然，它们作为精神产品反映的必定是画家“内心的风景”。

许占志的作品，以写意表现为法则，是十分注重主观感受的，强调以笔墨意趣去表现自然的本质。在水墨渲染与线的节奏、韵律之中成就的山水、花鸟意象，是画家将内心意绪移入自然的结果，即“物我两忘”，两者合于一体。他的山水画，便是立足于此种理念，以“移山”为前提，“造山”为目的而完成的。其实，这正是五代荆浩新说的“心随笔运，取象不惑”与唐张彦远说的“意在笔先，画尽意在”，以及南朝宗炳的“游心物外”，唐张怀瓘“风神骨气者居上，妍美功用者居下”的心态与方法，在作品中才能体现出中国式的审美心态和生命趣味。

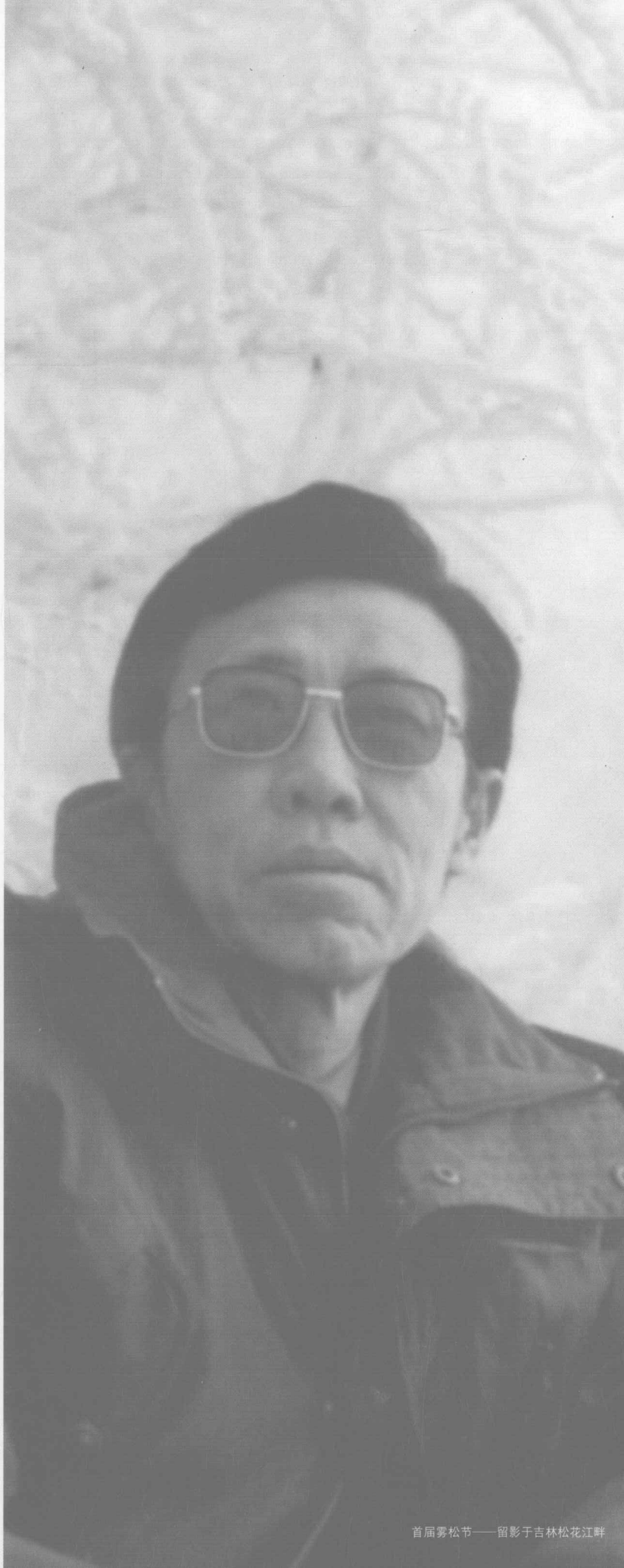
不论是山水、花鸟，还是静寂与灵动，都明显地体现出经过主观调节之后的平稳、和谐、含蓄与宁静的韵律和气息。像《北国银装》《夏山雨霁图》《黑云翻墨未遮山》《雨后山泉》《春到塞北》《山村春晓图》与《山中一夜雨，树杪百重泉》等山水作品，是重“意”与“形式”的，在水墨氤氲幻化中营造静穆与闲适的氛围；同时又以浑然苍茫之感体现出幽深厚重之感；而花鸟作品《留得残花听雨声》《菊残犹有傲霜枝》《荷塘过雨图》《留得清气满乾坤》《清水出芙蓉，天然去雕饰》《铁骨冰心》《雨打芭蕉图》《玉树临风》《香雪图》等，则极重“趣”与意味的，其书法用笔入画与墨色的丰富曲雅，相融互补，造成一派生机蓬勃与绚烂多彩的景象。这一切都是从神韵风骨而来的意蕴和表现中产生的含蓄与超越之美，他同时也是以情节理、力劲而不露、情多而不暗、才淡而不疏的平淡和谐的结果，是生命形式与直觉情态在艺术中的必然表现。

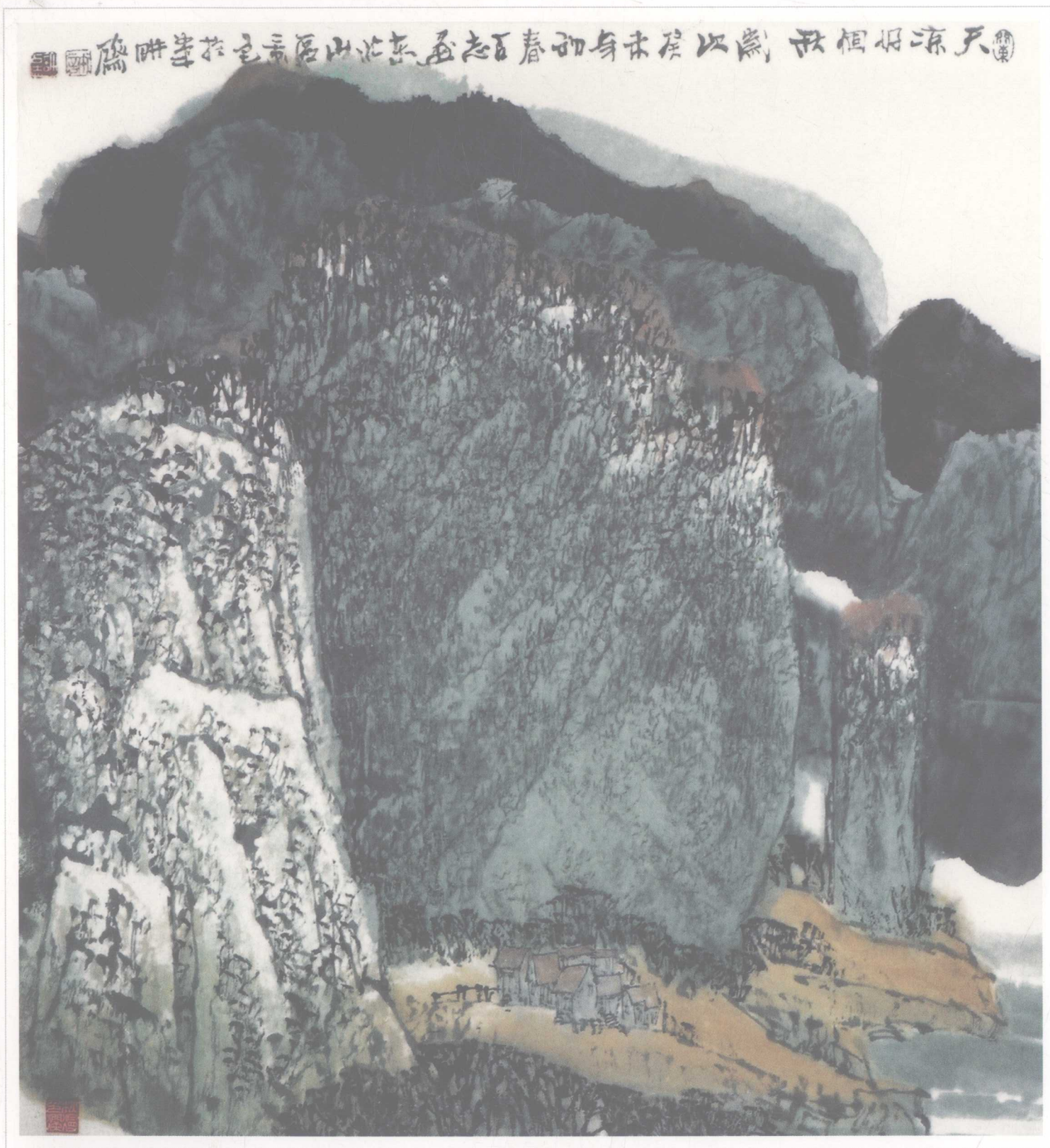
无疑，许占志的中国画作品体现了一种“贵情思而轻事实”的艺术取向。这是因为，画家在独特的生活体验中，不是直接向客观自然攫取创作灵感，而是以动、静结合的方式去诱发自己的创作灵感。其中，不容忽视的环节是，画家在精神层面上，要把自己化入自然之中，通过静观的方式去作玄远之思，以体味宇宙的浑然阔大、悠悠无限和提升自身的胸襟与情怀；自我性情、身心的提纯与升华和对宇宙自然规律的统一观照同步进行，是画家许占志对自然体验的独特性，也是他艺术思维的独特性。这样才出现了气象万千、水墨淋漓、气韵生动的山水画，才有了花鸟画的“采采流水，蓬蓬远青”的纤浓与“落花无言，人淡如菊”的典雅，以及“清水出芙蓉，天然去雕饰”的从容，进而形成许占志独特的艺术取向，绘画风格与艺术特色。

画家的自觉意识，表现在作品的笔墨运用、语言的把握、符号的意味上。许占志的作品自始至终都注意到以“感觉”为出发点，并以通感、象征、节奏作用于感觉，注重对作品内形式的强调、开掘、探索，标志着他对作品情感与深层感知、感觉和悟性的重视。

作为一个有着丰富创作经验与较高修养的中国画家，许占志的作品因此体现出这样的独特性——注重笔墨的情感节奏、写意而不写实，写意象而不写具象，写精神而不写物质，写玄远氤氲而不写景物的逼真。

画家的心理世界与精神世界，在相对意义上，是可以脱离现实世界而独立的，以便使心灵获得自由，心灵也因而更深广，并去拓展许多未知的领域，创造无限的、变幻的心灵的风景。许占志正是这样一位画家，它的作品说明了一切。





《天凉好个秋》(纸本) 2003年 85 × 80cm



《林中》(纸本) 1985年 110 × 70cm



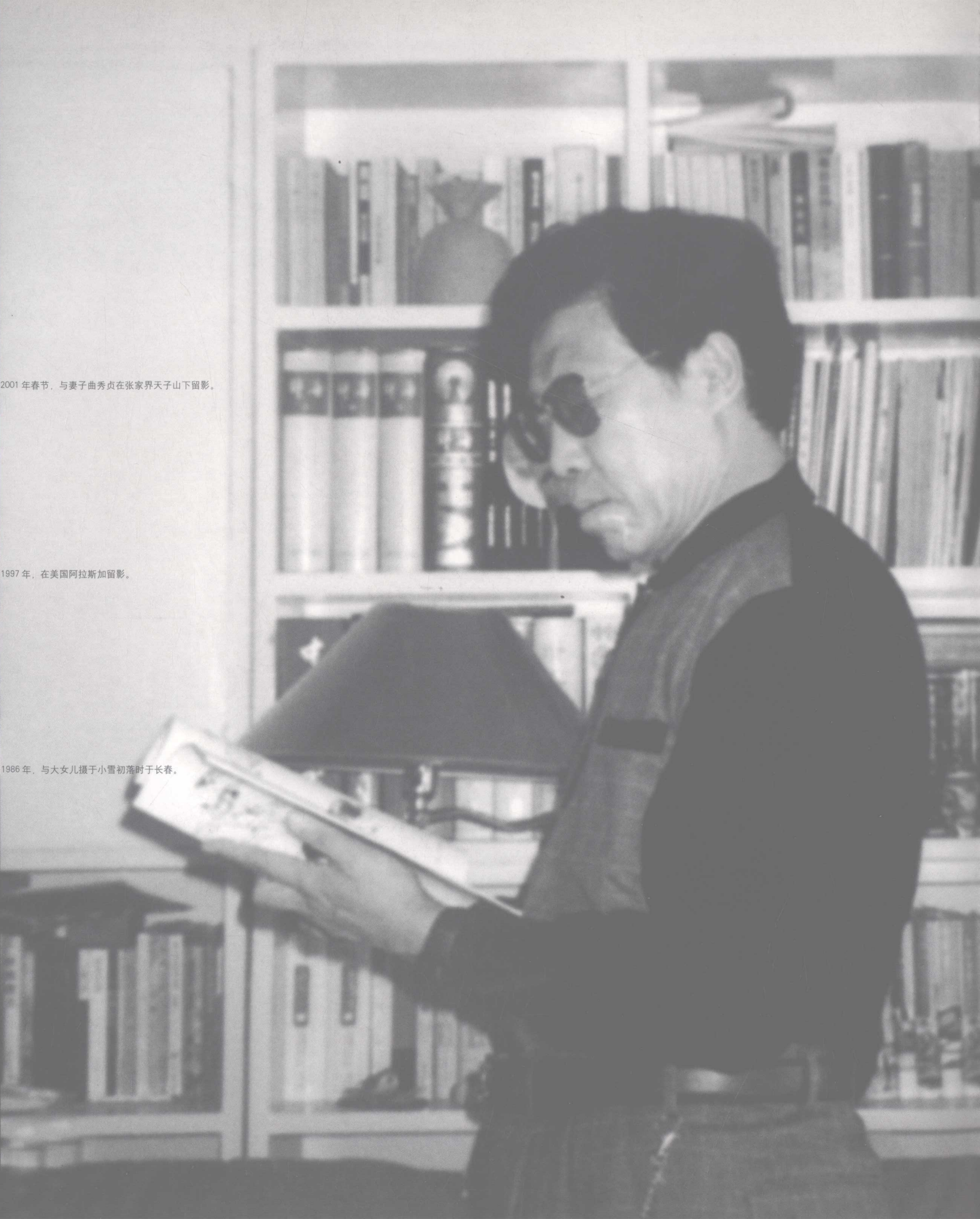
2001年春节，与妻子曲秀贞在张家界天子山下留影。



1997年，在美国阿拉斯加留影。



1986年，与大女儿摄于小雪初落时于长春。



1998年，出席东北三省四市书画联展开幕。



1997年5月，在美国洛杉矶参加首届中国画大展上题字留念。



1998年，在东北师大美术系讲课后与师生共同切磋技艺。



薛永年题诗



歲次陰曆三月三日 涼雨早久 日三

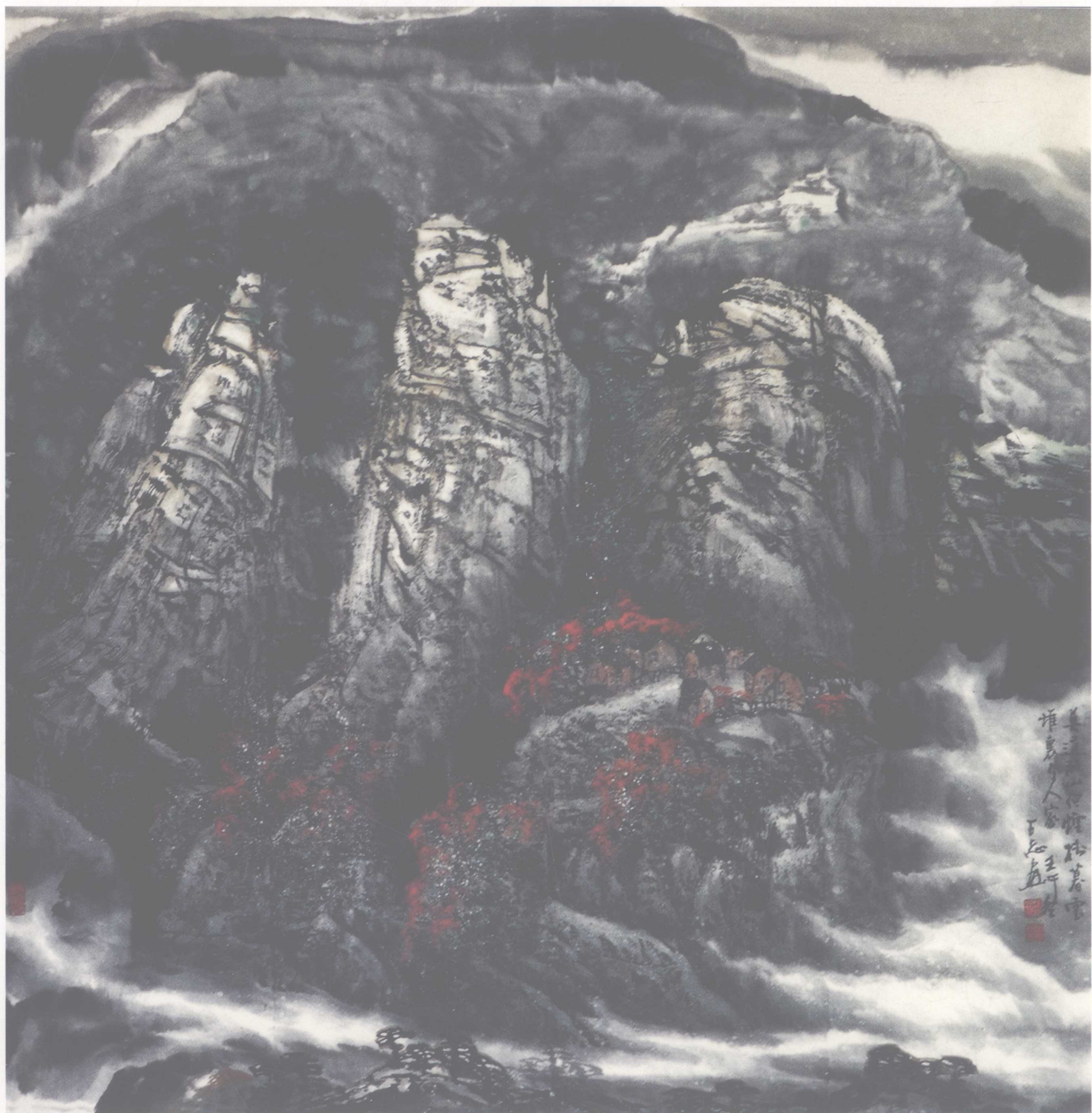
坐看云起時



《坐看云起时》(纸本)
2003年 140 × 70cm



《空山新雨后，天气晚来秋》（纸本） 2003年 85 × 80cm



《莫道秋山但云树，暮云堆里有人家》（纸本） 2002年 100 × 95cm



