

日本文化の歴史



阅读日本  
书系

# 日本文化的历史

尾藤正英\著 彭曦\译

每川日中友好基金  
The Sasakawa Japan-China Friendship Fund



南京大学出版社



阅读日本  
书系

# 日本文化的历史

尾藤正英\著 彭曦\译

每川田中友好基金  
The Sasekawa Japan-China Friendship Fund



南京大学出版社

## 图书在版编目(CIP)数据

日本文化的历史 / (日)尾藤正英著;彭曦译. —  
南京: 南京大学出版社, 2010. 3  
(阅读日本书系)  
ISBN 978-7-305-06741-9

I. 日… II. ①尾…②彭… III. 文化史—日本  
IV. K313.03

中国版本图书馆 CIP 数据核字(2010)第 030859 号

NIHONBUNKA NO REKISHI

by Masahide Bito

© 2000 by Masahide Bito

Originally published in Japanese by Iwanami Shoten, Publishers, Tokyo, 2000.

This Chinese (simplified character) language edition published in 2010

by Nanjing University Press, Nanjing

by arrangement with the proprietor c/o Iwanami Shoten, Publishers, Tokyo.

江苏省版权局著作权合同登记 图字:10-2009-180 号

出版者 南京大学出版社  
社 址 南京市汉口路 22 号 邮 编 210093  
网 址 <http://www.NjupCo.com>  
出版人 左 健

丛 书 名 阅读日本书系  
书 名 日本文化的历史  
作 者 [日]尾藤正英  
译 者 彭 曦  
责任编辑 田小粟 编辑热线 025-83596027  
照 排 南京紫藤制版印务中心  
印 刷 南京爱德印刷有限公司  
开 本 787×1092 1/20 印张 7.4 字数 132 千  
版 次 2010 年 3 月第 1 版 2010 年 3 月第 1 次印刷  
ISBN 978-7-305-06741-9  
定 价 20.00 元

发行热线 025-83594756  
电子邮箱 [Press@NjupCo.com](mailto:Press@NjupCo.com)  
[Sales@NjupCo.com](mailto:Sales@NjupCo.com)(市场部)

---

\* 版权所有,侵权必究

\* 凡购买南大版图书,如有印装质量问题,请与所购  
图书销售部门联系调换

## 阅读日本书系编辑委员会名单

### 委员长：

谢寿光 社会科学文献出版社社长

### 委 员：

潘振平 三联书店(北京)副总编辑

路英勇 人民文学出版社副总编辑

张凤珠 北京大学出版社副总编辑

谢 刚 新星出版社社长

章少红 世界知识出版社副总编辑

金鑫荣 南京大学出版社副总编辑

### 事务局组成人员：

杨 群 社会科学文献出版社

胡 亮 社会科学文献出版社

梁艳玲 社会科学文献出版社

祝得斌 社会科学文献出版社

# 前 言

现在,日本文化正受到人们的关注。这一方面是为了对我们日本人自身进行认识(确立自我同一性),另一方面也是为了在国际化的浪潮中积极地向世界表明“何谓日本”这个问题。不论是为了什么目的,我们自己是否能说对日本或者日本文化具有明确的认识呢?

这里所说的文化,不是指各种各样的文化遗产以及文化现象本身,虽然也包括那些遗产和现象的,但主要是指对在历史上形成的日本人的生活以及思考方式的整体,特别是对在其中体现出来的民族个性或者特性给予关注、加以思考的概念。那与文化人类学上的文化的意义更为相近。

在所谓日本人论、日本式经营论这些论述的背后,当然有对这种意义上的日本文化的关注。对于那些成果,我们必须给予相应的评价。虽然我们不能说那些论述缺乏从历史视角所进行的考察,但不可否认那种考察是不充分的。在立足于个人的观察或者在海内外的体验的时候,无论在那里显示出多么出色的洞察,仍然难免会有主观随意性。日本式经营论在现实的企业经营中被具体化了,因而比较有说服力,但即便在这种情况下,且不谈一时的成功,在分析它的成立由来、展望未来的时候,也有必要进行历史的考察。

在日本人论等论述中,从历史视角所进行的考察之所以不充分,其责任原本就在历史学家。在第二次世界大战结束前的日本的历史学界,开展的是夸耀万邦无比

的“国体”以及自命不凡的传统的历史教育，历史学家为了避免与之发生冲突，将主要精力放在对个别事实的考证上，因而无法站在客观的立场上对国家以及社会的性质及其传统进行考察。将这种实证主义视为历史研究的正统的看法也被战后的学界所继承。战后，由于没有了制约，试图用世界史的基本规律来解释日本史变迁的普遍主义的历史观就取而代之，成为主流，大部分历史学家对日本历史上固有的传统不再关注。在历史研究的主题全都被经济的进步以及政治制度的变迁所占据的时候，历史也就失去了与现代的联系，只能通过进步这一点与现代相连。

在战后改革的过程中，又形成了将过去的传统视为“封建的”事物，并试图将之废弃的风潮，所以也增大了历史与现代之间的断裂。的确，“现代化”的程度得到了提高，但无论在什么样的现代社会，都有来自各个地域以及民族的传统价值体系或价值意识，因为那为人们所共有，所以社会秩序才得以维持。如果与传统断裂的话，那么其价值体系必将消失，社会秩序大概也会瓦解。所幸在战后五十多年，与言论界的动向无关，传统一直在人们的生活中延续，因而社会的健全性也得以保持。不过，近年来，象征社会秩序瓦解的事件似乎在屡屡发生，人们心中的不安正在蔓延。

近年来的考古学热让人联想到历史与现代的断裂。吉野之里以及三内丸山等遗址的参观人数之多超出了人们的预料。尽管原因多种多样，不过最大的原因大概在于在那里可以看到古代日本人生活的具体状况。尽管绳文时代以及弥生时代的生活并非直接与现代人的生活相连，但由于历史学家没有具体地向人们提示连接古代和现在的生活的历史，所以作为生活者的现代人就将视线投向了虽然遥远但很具体的考古学上的时代。即便是为了回应人们的这种关注，我们历史研究者也必须把建构与绳文文化、弥生文化等相同意义的日本文化的历史作

为自己的重要任务。

进而,从与世界其他国家的关系来看,有必要留意的是:在日本存在日本文化,那并不像日本人一般认为的那样是不言自明的事实。关于明治维新以后的日本的现代化,欧美人之所以动辄就说那是“猴子学样”,就是因为无视了支撑这一现代化的日本所固有的传统要素。另外,即便在东亚,中国以及韩国也都认为日本文化是大陆文化的变种,根本不承认那是有独特价值的文化。为了改变这种状态,就有必要对日本文化的性质,以及那是如何在历史上形成的这些问题有一个明确的认识。

如上所述,日本文化的历史研究是一个重要的课题,解决这个课题并不是一件容易的事。本书所尝试的只不过是一个素描。本书论述的中心之所以没有放在从文化这一概念很容易联想到的文学、美术、建筑、戏剧以及音乐方面,而是放在宗教、思想方面,固然是因为我个人能力有限,但那并不是所有的原因。更是因为宗教产生于围绕自己以及他人的“死”的思考,而杰出的思想是对人应该怎样生活的解答。由于史料的制约,再现先人的生活不是一件容易的事情,不过那些宗教以及思想应该可以成为与先人进行心灵沟通的渠道。因此,我想一边描述作为其背景的实际生活的状态,一边来回顾日本的文化或者日本人的文化生活的历史。

# 目 录

前 言 / 1

## 第一章 日本文化的源流 / 1

日本文化的源流 / 1

有了战争的时代 / 4

从原始社会到古代国家 / 5

日本史的时代划分 / 7

日本人的起源 / 7

## 第二章 古代国家的形成和日本神话 / 10

文献资料的极限 / 10

古坟所讲述的故事 / 11

日本的神话和古坟 / 12

神的性质 / 13

国家的统一和家族制度 / 15

氏族的系谱和国家 / 18

律令制和氏族 / 20

《万叶集》和白凤、天平的文化 / 22

## 第三章 佛教的传入及其发展 / 24

佛教的传入 / 24

圣德太子和法隆寺 / 25

律令国家对僧侣的统一管理 / 28

建造大佛的行基的活动 / 28

鉴真传来戒律 / 30

奈良佛教的终结 / 31



#### 第四章 从汉风文化到国风文化 / 32

- 皇统的变化和政治改革 / 32
- 从长冈京到平安京 / 34
- 伊势神宫和石清水八幡宫 / 34
- 祭天的仪式和渡来人 / 35
- 汉风文化和贵族文化 / 36
- 摄关政治和女性文学 / 38
- 安抚冤魂和祭祀陵墓 / 41

#### 第五章 平安时代的佛教 / 43

- 奈良佛教和平安佛教 / 43
- 最澄和天台宗 / 44
- 空海和真言宗 / 46
- 台密和天台本觉论 / 47

#### 第六章 镰仓佛教的成立 / 49

- 从古代到中世纪 / 49
- 镰仓佛教的历史意义 / 51
- 净土信仰的源流和源信 / 52
- 末法思想和净土信仰 / 53
- 法然和净土宗 / 54
- 亲鸾和净土真宗 / 55
- 本觉思想和镰仓佛教 / 56
- 一遍和时宗 / 57
- 禅宗的传来和道元 / 57
- 道元的生平和思想经历 / 58
- 道元的宗教思想 / 59
- 道元的修行和彻悟 / 60
- 日莲的生涯 / 61
- 日莲的宗教思想 / 62

#### 第七章 内乱期的文化 / 64

- 武士政权和平家物语 / 64
- 内乱过程和历史观点 / 66
- 神信仰的道德化 / 67

民间神社的设立	/ 68
以共同性为基础的文化	/ 69
内乱期和现代	/ 70
<b>第八章 国民宗教的成立</b>	<b>/ 72</b>
何谓国民宗教	/ 72
寺庙的成立	/ 72
葬礼佛教的历史意义	/ 73
两墓制成立	/ 75
把人当神来祭祀	/ 76
<b>第九章 近代国家的成立和历史思想</b>	<b>/ 78</b>
从中世纪到近代	/ 78
作为“役”的体系的近世国家	/ 79
禁止基督教和出兵朝鲜	/ 83
桃山文化的特色	/ 85
历史的时代	/ 86
儒家的历史观	/ 86
儒学的普及	/ 88
<b>第十章 元禄文化</b>	<b>/ 89</b>
近世社会和佛教思想	/ 89
何谓元禄文化	/ 91
元禄文化的社会背景	/ 93
接受儒学	/ 94
新艺术的创造	/ 96
<b>第十一章 儒学在日本的展开</b>	<b>/ 99</b>
朱子学的性质	/ 99
古学的成立	/ 101
<b>第十二章 国学和洋学</b>	<b>/ 104</b>
国学的成立	/ 104
本居宣长的学问和思想	/ 106
洋学的发展	/ 107
学问在民间的普及	/ 109

### 第十三章 明治维新中的尊重公论的理念

/ 110

作为国家意识的尊王攘夷 / 110

尊王攘夷思想的形成 / 112

公论和江户幕府 / 113

从公议政体论到议会政治 / 115

### 第十四章 近代日本的西洋化和传统 / 118

近代化和武士社会的传统 / 118

西洋的近代化和传统的矛盾 / 120

国家神道及其影响 / 122

近代哲学和传统思想 / 123

历史和现代 / 125

**参考文献** / 127

**译者后记** / 132

# 第一章 日本文化的源流

## 日本文化的源流

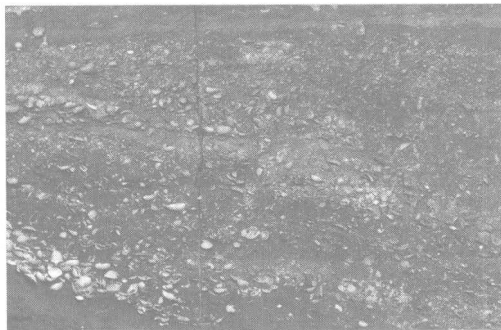
据说早在二十万年以前,日本列岛就开始有人居住。在1992年发现的宫城县上高森遗址,从被推定为六十万年前的地层出土了石器。不过,也有人对这一测定结果抱有疑问。不管怎么说,在所谓冰河时代,因为海面较低,现在的日本列岛与亚洲大陆的陆地相连,在那个时候大概就有人从大陆移居过来了。其中,从现在算起大约一万年以前,也就是公元前八千年前后,进入了制作、使用绳文(绳纹)土器的时代,也即绳文文化的时代(通称绳文时代)。那之前的时代,因为还没有使用土器,所以被称为先土器时代,从世界史的角度来看,又被称为旧石器时代,而绳文时代相当于日本的新石器时代。关于先土器时代的研究,自从1949年在群馬县岩宿发现遗址以来,取得了很大的进展。



绳文土器

一般来说,在旧石器时代使用的是打制石器,而使用磨制石器的时代则被称为新石器时代。不过,在日本的旧石器时代,在石斧上使用了磨制的刃,这一点比较独特。与此相关,从自然环境的侧面将原始时代以来的日本的文化视为

“森林的文化”的安田喜宪的观点受到了人们的关注。可以认为：因为需要利用森林中的树木，所以出现了上述磨制石斧。



贝塚

在气候方面，日本列岛属于季节风地带。不过，同样是季节风地带的南亚呈现的是高温多湿的夏天的雨季和冬天的旱季相互交替的形态。日本不仅年降雨量多，而且一年四季都下雨，冬天还下雪。这种气候适合树木生长，

而树木则提供了果实等丰富的食物。人们认为绳文土器一开始是用于橡子等果实的加热去涩、煮山菜或动物的肉，以供食用。之后，又用来煮海产品。在森林中使用土器的古人大约在一万年前移居到了海边，开始食用鱼类以及贝类，这一点可以从他们的生活垃圾的遗址即贝塚的残存状态推测出来。人们认为作为“森林和海洋的文化”的绳文时代是从那个时候开始的。

因为日本列岛的自然环境富于变化，所以日本的森林也各有特色。大约从五千年前起，以本州岛的中部地区为分界线，在北面形成了延伸至关东、东北地区<sup>①</sup>的山毛榉等落叶阔叶树林带，在南面形成了延伸至九州地区的橡子树等常绿阔叶树林带（所谓照叶林带），即便现在，那种分布状态也都基本上持续下来了。其中，东日本的森林地带果实的种类及数量似乎比较丰富，这个地区绳文文化遗址比较多大概就是因为这样的缘故。特别青森县的三内丸山遗址，在从大约五千五百年前到四千年前的长达一千五百年间一直有人居住。该遗址当时距离海岸线比较近，位于森林和海洋的连接点。在农耕以前的采集经济的阶段，能看到接近长期定居的生活形态，那在日本列岛以外的原始社会极为罕见，

<sup>①</sup> 译者注：关东、东北是日本的地区名称。关东地区包括东京都以及神奈川、千叶、埼玉、群马、栃木、茨城六县，东北地区包括青森、岩手、秋田、宫城、山形、福岛六县。

由此可见三内丸山周围地域的生活条件当时有多么优越。

虽然当时日本处于物质丰饶的自然环境之中，却没有追求财富的集中以及权力的扩大，因此也没有像同时代的西亚那样为了建造都市以及神殿而破坏自然森林，而是长期维持了与自然的和谐、共存的社会，这一点是绳文文化的特色，安田称之为“森林的文化”。在那之后，日



三内丸山遗址

本的社会组织经历了历史的变迁，但“森林的文化”作为日本文化的一个侧面一直被继承下来了。

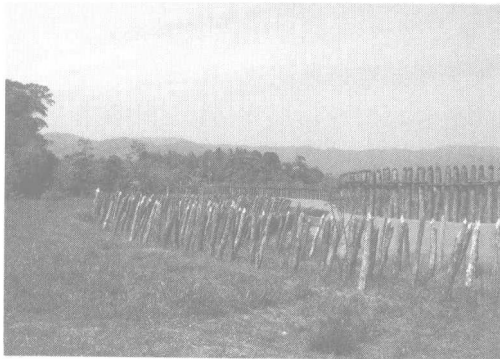
因为在三内丸山遗址出土的栗子的 DNA 的构造彼此类似，所以有人认为当时有可能栽培了栗子树。此外，在截至绳文时代中期的各地的遗址，还发现了荳、紫苏、豆子以及荞麦类的种子或者花粉，因而被称为绳文农耕。不过，当时人们的生活并不是依靠栽培这些作物来维持的，有人认为其规模甚小，只构成狩猎、采集经济的补充部分。进而到了绳文时代的后期，主要是在西部日本，出现了小米、稗子、豆子、荞麦以及芋类的栽培痕迹，这种农耕在引进了水稻种植之后，仍在山村等旱田耕种中被继承下来了。因此，虽说当时有了农业，但从整体上来说，狩猎以及采集依然是经济活动的基础。不过，近年来有考古学家认为：虽说是采集经济，但到了晚期，已经形成春天采集新芽以及贝类，夏天捕鱼，秋天采集果实，冬天打野猪、鹿等这种与四季循环相适应的经济生活的节奏。估计那是因为在日本列岛地区，四季的循环分明而且有规律的缘故。在下一个时代即弥生时代，当农耕文化从大陆传来的时候，那成了接受农耕文化的一种有利条件。很显然，要经营以水稻耕作为中心的农业，与四季的循环相对应的生产活动是必要的。

## 有了战争的时代

在绳文时代之后,大约是在公元前三世纪前后日本进入了弥生时代。从大陆传来的农业技术和青铜、铁这样的金属器具,构成了弥生文化的两大特色。从石器时代到青铜时代,再向铁器时代变迁,这是世界上许多民族走过的历程。而在日本,由于青铜器和铁器差不多是同时传来的,所以青铜时代实际上并不存在。因为铁器比青铜器要坚硬、锋利,所以铁当然用于武器以及农具等实用的工具,而用青铜制作的剑、戈或者铜铎等只能用于宗教上的祭祀,可以说那只是象征意义上的工具。

第二次世界大战后,静冈县登吕等弥生时代遗址被发掘出来,弥生时代的人类社会是和平农业社会这样的形象被许多人接受。考古学家佐原真认为:在弥生时代以前,日本只有狩猎用的简易箭头,进入弥生时代以后,才出现了能攻击人、有杀伤力的锋利的箭头,在遗址中也实际出土了有可能是被那种箭头射中或者被铁剑刺死的人骨。基于这些事实,弥生时代被认为是开始有了战争的时代。近几年,这种观点被广为接受。

正如在佐贺县吉野之里遗址所看到的那样,在那个时代,各地建起了许多沟壑环绕以及设有瞭望楼的采取了防卫措施的部落(环壑部落)。另外,还有很多建在不便于从事农业生产的高山上或山腹等地的部落(高地部落)。这些现象都只能从军事的



吉野之里遗址

必要性上来解释。绳文时代并非没有发生过人与人的争斗,但估计那只是为了对杀人事件进行报复的小规模而且是偶然的争斗。进入弥生时代之后,才开始发生正式的集团与集团之间的战争。那是为什么呢?

其实,那是随着农业

生产的开始而发生的现象。总之,随着生产力的提高,社会出现了财富的积累,为了争夺积累起来的财富,就有了战争。那些积累起来的物资一开始大概是集团的共有财产,但逐渐成为统领该集团的特定个人及其家人的所有物。事实上,到了弥生时代的后半期,被称为“豪族居馆”的有势力的豪族的住宅与一般人的住宅之间已经有了区别。

## 从原始社会到古代国家

豪族居馆的遗址表明统治者和被统治者之间已经开始了等级分化。这一动向的进一步发展,就形成了作为政治统治组织的国家。实际上,在日本历史上,弥生时代之后从公元四世纪到七世纪的时期被称为古坟时代。各地建造了大规模的坟墓,那说明出现了政治上势力强大的统治者。那些小国家被合并,形成了统一本州(东北地区除外)、四国、九州以及周边岛屿的国家。那便是日本的古代国家。

如上所述,国家的形成一方面是一部分统治者垄断权力和财富的过程,另一方面又是政治组织的形成给社会带来和平秩序的过程。对于以务农等为生的一般人来说,国家一方面具有压抑的因素,另一方面又具有保障在和平环境下的安定生活的意义。弥生时代是战争的时代,而进入古坟时代以后,环壕部落以及高地部落消失了。这一事实也表明在不断形成的国家组织之下,各个部落已经没有必要维持自卫的态势了。

权力一方面带来压抑,另一方面维持公共秩序。但是,具有这种两面性的不只是古代国家,可以说是国家一般都具有的共通特性。不过,古代国家作为在日本历史上最初出现的国家特别引人注目。从采集经济到农耕经济,继而形成国家,这是世界上各个民族共通的历史进程,而在日本,特别是在进入农耕文化的时代之后,这种进程呈现了快速发展的态势,那构成了日本的明显特色。下图是由原德意志民主共和国科学院所编绘的,佐原在其中添加了日本的内容。最上面是采集经济的阶段,其次是有了农业的阶段,最下面是形成了国家的阶段。从这张图可以看出,日本的情况



