

王
恢
編
著

中國歷史地理

錢穆題



王 恢 編 著

中國歷史地理

錢穆題



中華民國六十四年七月初版

中國歷史地理

(全一冊) 基本定價

精裝本 肆圓
平裝本 叁圓
整

(外埠酌加運費匯費)

編者 王

出版者 世界書局

恢

版權所有
翻印必究

地址：臺北市重慶南路一段九十九號

電話：三一〇一八三

本局登記證字號：行政院新聞局局版臺業字第〇九三一號

發行人 吳開

印刷者 世界書局 先

中國歷史地理 第一輯目次

黃帝都邑考	一
夏商都邑考	一五
周秦都邑考	四一
漢書西域傳志疑	六五
羅布泊與河源	九五
楊熊水經注疏之探	一三一
顧祖禹讀史方輿紀要	一七九
錢賓四先生歷史地理學	一九一
湘灘源流考	二六
太平天國蓑衣渡之戰的前因後果	二六一
六十年來之中國歷史地理	二七七

以上十一篇，曾發表各學術刊物，今略爲補訂，重繪地圖，輯印成冊。

中華民國六十四年五月 王 恢 於華岡

黃帝都邑考

涿鹿 阪泉

五帝紀：

黃帝與炎帝戰於阪泉之野。……與蚩尤戰於涿鹿之野。……而邑於涿鹿之阿。遷徙往來無常處。

太史公曰：「余嘗北過涿鹿，……至長老皆各往往稱黃帝堯舜之處。」

漢書地理志

以下省稱漢志

「上谷郡有涿鹿縣，張晏因謂涿鹿在上谷。漢志有涿郡，服虔又以爲涿鹿山名，

在涿鹿。於是魏晉以下至今，注家率以今涿鹿縣說之。」

錢賓四先生史記地名考

以下省稱地考

曰：

注家說涿鹿在今察哈爾省之涿鹿縣，黃帝何緣會戰於此。索隱，涿鹿或作濁鹿，疑卽山西解縣之濁澤。史記惟言涿鹿之野，涿鹿之阿，並無涿鹿山。水經注涿水出涿鹿山，其說後起。

又黃帝故事地望考

原刊半月刊第三卷一期曰：

黃帝都邑考

沈括夢溪筆談：「解州鹽澤方百二十里。……澗色正赤，在阪泉之下，俚俗謂之蚩尤血。」一統志、山西解州有風后故里，在州東解池西南，相傳黃帝得風后於海隅，即此。又有蚩尤城，在安邑縣南十八里，見太平寰宇記。縣志，蚩尤城在鹽池東南二里許。又有濁澤，在州西二十五里，一名涿澤。則黃帝與蚩尤戰涿鹿之野者，其地望應在此。

張曉峰先生中華五千年史支持錢先生之說曰：

一、山海經稱涿鹿在冀州之野，冀州即今山西。二、舊志稱山西解池爲涿水或涿澤。三、解池東邊安邑縣運城有蚩尤城。四、相傳涿鹿之役，黃帝曾作渡漳之歌。漳河上游亦在山西境內。

歷史事實有連貫性和因果性，若照從前學者的說法，涿鹿即今河北省涿縣，或察哈爾省涿鹿縣，那麼，以江漢民族的蚩尤，千里迢迢，送至居庸關內外開關戰場，與其它史實都不能通。

張先生以爲唐、虞、夏皆建國在今山西省西南，其時何以遠在塞外開此民族存亡戰爭？其地何以歷唐、虞、夏、商皆寂蔑不聞於史？所謂「前無踪影，後無痕跡」是也。蓋古今地望遷移，史公北過涿鹿，傳聞難免失實，服張兩公據以爲說，隨之魏晉好事者從而附會也。

按魏書帝紀第一，以拓跋氏入主北朝，稱黃帝之子昌意之少子受封北土，黃帝以土德王，北俗謂土爲拓，謂后爲跋，故以爲氏。慕容廆亦以大棘城

今遼寧省義縣西北

爲顯瑣之墟，自徙河徙居之。則魏土地記之虛構上谷郡有阪泉，有涿鹿、軒轅城、蚩尤城、橋山、歷山、釜山、熊耳、媯水、舜井等名，因緣附

會，固不足奇，亦不足信。

余猶疑涿鹿在河內境。水經清水注，修武有濁鹿城，建安二十五年魏廢漢獻帝爲山陽公，城即是公之所居。城南面吳澤，又稱大陸，疑卽涿鹿，當今焦作東南。又城西北太行南麓有覆釜堆，一統志謂卽覆釜山；或卽釜山。黃帝都新鄭，則涿鹿在其北百餘里間也。

至於阪泉，程發軔春秋左氏傳地名考，僖二十五年

黃帝國於有熊，今河南新鄭縣西北。炎帝國於姜氏城，今陝西岐山縣。則阪泉應在有熊與姜氏城之間，不應遠在懷來、涿鹿。考水經注河水篇：河水又東過鞏縣北，洛水從縣西北流注之。中引應璩靈河賦曰：「資靈川之遐源，出崑崙之神丘；涉津洛之阪泉，播九道於中州。」是洛水下游古謂之阪泉。以洛水之西有澗阪，南有鄂嶺阪，東有旋門阪。而尙書立政篇，其在洛陽，古有阪尹之官，則洛水下游之稱阪泉，蓋有由矣。

泉以阪名，阪名其地者，亦惟山西河南兩省之爲多；河之北，自東徂西，有羊腸、虞阪、顛輪、蒲阪。河之南，自西而東，有黃卷、穀阪，及程氏所舉，而他處則少見。阪泉之野，不卽在阪泉也。所謂之野、之阿，疑並在河內之境，與竇居太行之黎相近。

尙書呂刑、孔傳「九黎之君號蚩尤。」

馬、鄭注及國策高注並同

國語楚語：「少皞之衰，九黎亂德，顛項平之

。其後三苗復九黎之德，堯復育黎之後。」韋昭注：「九黎、蚩尤之後，三苗，九黎之君。」蚩尤既九黎之君，九黎又蚩尤之後，西伯戡黎，孔傳「近王圻之諸侯，在上黨東北。」疑蚩尤本居河內，而

黃帝居新鄭，地卑濕，慮河患，乃率其族向西北台地移徙，與蚩尤戰，殺其酋，取其地，而居於涿鹿之阿。黎族則竄居太行之間。括地志「黎城縣，古黎國也。」

西陵 江水 若水 蜀山

五帝紀：

黃帝娶於西陵之女，是爲嫫祖。生二子：其子曰玄囂，是爲青陽，降居江水；其二曰昌意，降居若水，娶蜀山氏女。

正義「西陵、國名」，不詳的所。高祖紀「至丹水，襄侯王陵降西陵，還攻胡陽。」丹水注：「丹水東南逕三戶故城南，昔漢祖入關，王陵起兵丹水以歸漢祖，此城疑陵所築。丹水又逕丹水縣故城西南。」方輿紀要以下省稱紀要：「三戶故城在今內鄉縣西南。」是西陵在今內鄉縣境。

江水 正義「應劭曰：古江國，在新息縣西南八十里。」地考云：「水經注有青阪水入淮，在今息縣北，或青陽之名本此。又大戴帝系篇作青陽降居泚水，泚水卽澠水，今名沙河。在今河南魯山、葉縣、舞陽境。其下流入汝，或汝水亦得江稱也。」又漢水下省稱江水，昭王卒於江上是也。

若水 索隱「江水、若水皆在蜀。水經「水出旄牛徼外，東南至故關爲若水，南過邛都，又東北至朱提縣爲盧江水。」是蜀有此二水也。」

地考曰：左僖二十五年，秦晉伐郿，過析隈。杜注，郿在商密秦楚界上小國。其後遷於郿縣

。析邑因析水爲名，析水與丹水合，若水非丹卽析。地因水名曰郡，猶鄆之例。都在漢爲丹水縣，縣有順陽鄉。考易傳：若、順也。順陽蓋猶若陽，順水卽若水矣。楚世家，楚之先祖出自帝顓頊高陽。高陽、黃帝之孫，昌意之子。楚之先居丹陽，正此丹析之間。則昌意居若水，在丹析明矣。

又漢武時有若陽侯，漢表注，在平氏。平氏今桐柏縣西，蓋其地本有名若之水。古山川地名，往往隨民族而遷徙，故同名實多，可以從此推求古民族遷徙之跡象。後人不明此意，說古史地名者，每好偏舉一偏遠者爲主，故昌意降居若水，必在西蜀；黃帝戰於涿鹿，必在察哈爾。如是，則古史盡成飄忽無可捉摸之神話矣。

紀要曰：

丹水城在南陽府內鄉縣西南百二十里，南去丹水二百步，古郟國。又爲商密地。

是若水卽丹水，近在西陵之境，嫫祖之國；南接江（漢）水（或東連江國）。爲青陽所居。

又按：昌意之子顓頊高陽，左傳「衛、顓頊之墟」，在今濮陽縣西；元和志，高陽故城在今杞縣西南。玄囂之孫帝倍高辛，帝倍之墟，今商邱境；高辛里在商邱縣；皆在今河南、河北兩省之交，環有熊（新鄭）而居。旃牛在今西康漢源，朱提在今四川宜賓西南，漢志若水，乃今鴉嚨江。據西南夷傳，其地漢猶荒野，則遠古之玄囂、昌意，何遠居斯土！

蜀山 一統志「壺口山在山西浮山縣西南四十五里，一名蜀山。」又「蜀山在翼城縣北三十里。」

「蓋一山也。錢賓四先生國史大綱，以爲「即涿鹿之山，濁鹿又蚩尤故國也。」前人因見「蜀」字，便並若水以今四川說之。華陽國志、十三州志，語誕無稽。昌意所娶，當以山西爲近是。」

橋山

五帝紀：

黃帝崩，葬橋山。

封禪書：

武帝……北巡朔方，勒兵十餘萬，還祭黃帝冢橋山，釋兵須如。上曰：「吾聞黃帝不死，今有家、何也？」或對曰：「黃帝已僊，上天，群臣葬其衣冠。」

漢志：

上郡陽周，橋山在南，有黃帝冢。

括地志：

寧州羅川縣在州東南七十里，漢陽周縣。

項羽紀

黃帝陵在寧州羅川縣東八十里子午山。地理志云：上郡陽周縣橋山有黃帝冢。五帝紀張守節正

義：「案、陽周，隋改爲羅川。」

按寧州、今甘肅寧縣。羅川、唐改眞寧。在今甘肅正寧縣北。

元和志卷三：

寧州真寧縣，本漢陽周縣，屬上郡。蒙恬竟斬陽周，謂此縣也。開皇十八年改爲羅川，天寶元年改爲真寧。子午山亦曰橋山，在縣東八十里，黃帝陵在山上，即群臣葬衣冠之處。

紀要卷五七：

陽周、秦縣，屬上郡，在真寧縣北三十五里。胡亥使繫蒙恬於此。

又卷五二：

橋山縣延深遠，在保（合）（安）縣東六十里者，曰艾蒿嶺。在中部縣北者則曰橋山；以沮水穿山而過，山若橋然也。相傳黃帝葬衣冠於此。史記黃帝葬橋山，漢元封初，北巡朔方，還祭黃帝冢於橋山，釋兵須如，原注：須一作涼。地志以爲山南地名。即此。其在今榆林衛西南境者則曰橋門，後漢靈帝

初，段熲破羌於高平逢義山，甘肅鎮原縣北。追羌出橋門，水經注，橋山有長城門，故謂之橋門。一名

青嶺門。……薛居正曰：自慶州而東北，過耆延澤，至夏州青嶺門，即古長城門也。寰宇記，橋山南連耀州，北抵鹽州，東接延州，綿亘八百餘里。蓋邠、寧、環、慶、延、綏、鄜、坊諸郡邑，皆在橋山之麓。

按段熲破羌於逢義山，追羌出長城門；薛云過耆延澤至長城門，是耆延水非今無定河也。說詳下。

張曉峰先生中華五千年史：

橋山在陝西中部縣北，一名子午山，爲陝西涇水與洛水之分水嶺。黃帝陵在縣北一公里。民



九

黃帝陵

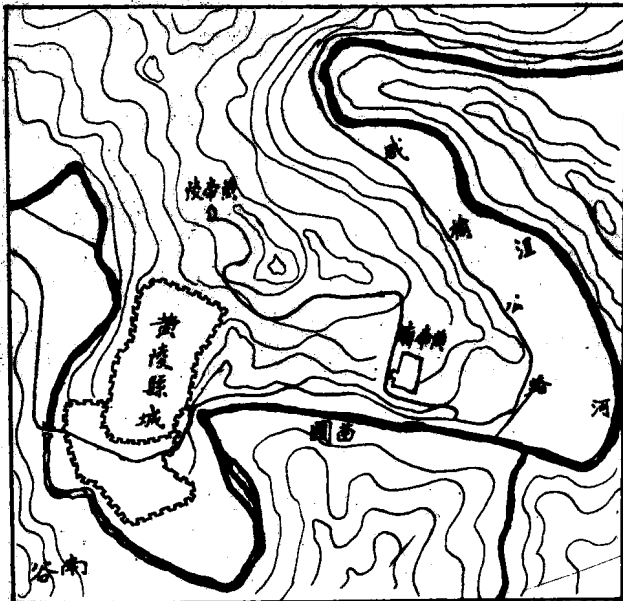
黃帝陵爲我中華民族始祖黃帝之墓。位陝西黃陵（中部）縣西北一公里之橋山，亦名橋陵。橋山又曰子午山，沮水環之，山勢雄偉，形如長橋，故名。陵居山頂，出西門及北門皆可抵達，古柏參天，景色清幽。每年民族掃墓節，中央均派大員主祭，瞻仰山陵，彌深水源木本之思。

國三十三年改中部為黃陵。陵為一土冢，高二丈，前有一亭，中置龜基石碑，上書「古軒轅黃帝橋陵」，周圍古柏六萬餘株。離陵半公里，縣城北門外橋山山麓，有軒轅廟，廟宇宏敞，亦有千年古柏。自漢武巡朔方從上郡歸，祭黃帝於橋山，歷代於黃陵崇祀有加。民國二十四年定清明節為民族掃墓節，藉以紀念黃帝。是年四月六日，中央特派張繼前往主祭，以後均於是地舉行民族掃墓之大典。

清一統志、錢坫。乃據今本水經注，謂唐宋諸志以真寧即古陽周為非，橋山黃陵皆當改入延安府，張駒和志考證據此一統志曰：賈元以舊志為誤。

陽周古城在延安府安定縣北九十里。高柏山在縣北八十里，疑即漢志陽周縣南之橋山。

秦漢陽周本屬上郡，自後魏重置，始屬趙襄郡。即今正寧。唐宋諸志皆以真寧為即古陽周，然以地界考之，正寧在子午山西，其東北為寧縣，乃漢弘治道縣，屬左馮翊；又北為漢



直路縣，屬北地郡；又東北爲鄜州，始爲漢上郡境。陽周既屬上郡，不應跨兩郡，越重山，而在正寧界。據水經注，古陽周在走馬水北，應在今陝西延安府安定縣北界。正寧之陽周，乃後魏橋置，非故縣也。橋山黃帝陵，皆當據水經注改入延安府。

按水經河水注云：

奢延水 當今無定河 東逕膚施縣南，又東，走馬水 當今大理河 注之；水出西南長城北，陽周故城南橋山

，昔二世賜蒙恬死於此，山上有黃帝冢，王莽更名上陵時，山上有黃帝冢故也。昔段熲追羌出橋門至奢延水，卽此，門卽橋山之長城門也，其水東北流入長城，又東北注奢延水，東入於河。

此清統志之唯一根據也。錢坫則未引證，直以正寧之陽周，爲後魏移置之縣。認爲括地志、元和志、通典之一誤。冊府元龜大歷四年四月，郵坊節度使臧希讓上言，坊州 今黃陵縣 有黃帝陵闕爲再誤。

按黃陵巋然在今黃陵縣北，應無可疑。錢坫、清統志蓋憑今本水經注而未考今本水經注之脫誤；又不審詳陽周有無徙置，卽妄言改移山陵。請先言陽周：

魏書地形志，趙興郡 原注眞君二年置 陽周、獨樂二縣原注前漢屬上郡，後漢晉罷，後復屬。陽周縣並注「

有橋山黃帝冢」。隋改陽周爲羅川，以縣南羅水爲名。隋地理志羅川縣亦注「有橋山」。又按眞君二年 公元四一四，下距括地志成書 公元六四一，剛二百年。言橋山黃帝陵甚明確，與今情況甚符合。此正可以以陵證山，因山證今本水經注之有脫誤。

漢志無奢延水之目。今無定河，乃漢志「出西東入河」之圖水。唐初尙未見以圖水爲奢延水。說

奢延水即無定河者，蓋始於元和志

紀要卷五「寧州東百里有奢延川，一名大延川，自子午山支阜之橫嶺流逕襄樂故城，至城南合九龍川，南入于涇。」又「九龍川在州東百二十里，自橫嶺流至州西南，合奢延川，又南流入涇。」又

寧州志：「舊志、走馬水九龍在州東三十里，源出橋山，東北流入長城，又東北注大延川。東北方向不

是正寧、寧縣之間，本有奢延、走馬二水，合流入涇。而橋山在沮水北岸，沮東入洛，今本水經無洛

水、涇水之目，又闕鄜氏兩水之注。僅見渭水注「左則涇水注之」，「洛水入焉」十字；及河水注「洛水自嶺山枝

字記者。據古本散逸，後人誤拾脫簡，闕入河水注也。熊會貞疏，反以錢玷說在安定為核，魏志據漢志舊

說，唐人因之。是皆遷就脫誤之闕注，輕言改移數千年來我族之黃陵也。

又按扶蘇冢在寧縣西十五里，胡亥、蒙恬墓在華亭，並見寰宇記、清統志，可為陽周在正寧之佐

證。

又漢武巡朔方遷祭黃陵，釋兵須如，須或作涼。符秦置平涼郡于今平涼縣，或其地本兼有涼名。文選北征賦：「登赤須之長坂，入

義渠之舊城。」李善注：「赤須坂在北地郡，水經注，赤須水出赤須谷，西南注羅水。」此便不見今本水經注。羅

水即正寧水。是須如亦在寧縣、正寧之間，善果故城在寧縣西北近黃陵也。又紀要正寧縣東五十里雕嶺，上有

秦時馳道。漢武巡朔方，從秦所為直道歸，見秦西北直道正沿子午嶺而南，便近黃陵；延安府安定遠不相

涉也。

復次言清統志「以地界考之，正寧在子午山西，其東北為中部縣，乃漢霍道縣，屬左馮翊；又北

爲漢直路縣，屬北地郡；又東北爲鄜州，始爲上郡境。陽周既屬上郡，不應跨兩郡，越重山，而在正寧界。」此確大有疑問。但(一)上郡二十三縣在子午山南者不止陽周，除後漢省，無考者外尚有獨樂，寰宇記在寧縣南六十里平都，漢志補注云，括地志與陽周相近淺水，清統志云今長武縣北五里淺水城。地輿作西三十里。襄洛，清統志云，故城在寧縣東北襄洛鎮。寧縣東六十里。四縣。(二)北地郡在子午山東者，又有直路，清統志在中部西北一百里。疑即今鄜縣西北直路鎮。除道。錢姑疑與直路縣近。(三)北地郡錯入上郡者，又有泥陽，清統志故城在今寧縣東南五十里泥陽里。弋居、大要。清統志云昔在今寧縣東南。此插花飛地，錢姑、清統志隻字不及，何獨輕言改移山陵？(四)漢志顯誤者，直路「沮水出東西入洛」，東西倒誤尙細，而沮出入明在陽翟境。橋山明在陽翟東南，亦不在陽周十五里。正寧北三南也。

民國五十九年五月文藝復興月刊第五期