

建筑与文化丛书

陈从周

讲园林

陈从周著
张竟无编

湖南大学出版社



瓊与文化丛书

陈从周

讲园林

陈从周 著
张竟无 编

湖南大学出版社

图书在版编目 (CIP) 数据

陈从周讲园林 / 陈从周著. 张竟无编. — 长沙: 湖南大学出版社, 2009. 10
(建筑与文化丛书)

ISBN 978-7-81113-709-5

I. ①陈… II. ①陈…②张… III. ①建筑艺术-中国-文集

IV. TU986.62-53

中国版本图书馆 CIP 数据核字 (2009) 第 183122 号

建筑与文化丛书

陈从周讲园林

Chencongzhou Jiang Yuanlin

陈从周 著

张竟无 编

责任编辑: 卢宇

责任印刷: 陈燕

出版发行: 湖南大学出版社

社址: 湖南·长沙·岳麓山 邮编: 410082

电话: 0731-88822559 (发行部) 88821315 (建筑理工编辑室)
88821006 (出版部)

传真: 0731-88649312 (发行部) 88822264 (总编室)

电子邮箱: pressluy@hnu.cn

网址: <http://press.hnu.cn>

印装: 湖南天闻新华印务有限公司

开本: 710×1000 16 开

印张: 23 彩插: 44 面 字数: 356 千

版次: 2009 年 12 月第 1 版 印次: 2009 年 12 月第 1 次印刷

书号: ISBN 978-7-81113-709-5/TU·259

定价: 54.00 元

版权所有, 盗版必究

湖南大学版图书凡有印装差错, 请与发行部联系

导读：“宛自天开”与“巧夺天工”的太极推移

——论陈从周之“造园哲学”

张耀南

在中国哲学中，“阴”与“阳”并非两个不同的东西，而只是一体之两面。如山与水之关系，设山为阴，则水为阳。然山并非尽为阴，水并非尽为阳。

山之坦夷为阳，崇峻为阴；开耸为阳，局缩为阴；抽袅为阳，硬滞为阴；面豁为阳，背负为阴；脉之左旋者为阳，右旋者为阴；等等。

同理，水之来去屈曲为阳，细如绳、直如矢为阴；悠悠洋洋、沉沉浑浑为阳，急如瀑布、外如反弓为阴；铲除沉凝为阳，急速斜反为阴；等等。

可知中国哲学中，阳之中又有阴阳，阴之中又有阴阳，完全不可以用西洋“实在论”或“写实主义”去释读的。据“实在论”之理论，山既是阳，就当恒为阳，水既是阴，就当恒为阴；任何情况中，任何条件下，均不得以水为阳，以山为阴。均正是西式“定义”之特征：阳就是阳，不得再谓为阴；阴就是阴，不得再谓为阳。否则就是违背“同一律”、“排中律”与“不矛盾律”。

中国阴阳哲学，似乎刚好就是为反对西式“定义”，反对西方“实在论”或“写实主义”而构建的。阴阳哲学，乃是对西洋哲学、西洋“形式逻辑”、西式“定义”等等的彻底颠覆与突破。在不同的坐标下，在不同的关系中，阴阳会有完全不同的面孔。

在 A 坐标下，阴阳一变为动静，动为阳而静为阴；在 B 坐标下，阴阳一变为刚柔，刚为阳而柔为阴；在 C 坐标下，阴阳一变为聚散，聚为阳而

散为阴；在D坐标下，阴阳一变而为向背，向为阳而背为阴；在E坐标下，阴阳一变而为分合，分为阳而合为阴；在F坐标下，阴阳一变而为顺逆，顺为阳而逆为阴；在G坐标下，阴阳一变而为雌雄，雌为阴而雄为阳；在H坐标下，阴阳一变而为浮沉，浮为阳而沉为阴；在I坐标下，阴阳一变而为强弱，强为阳而弱为阴；等等。坐标无限，关系无限，阴阳之表现形态便无限。此种“坐标主义”与“关系主义”，正为西洋哲学所“不可思议”者，亦正为中国哲学所以超越西洋哲学之所在。

陈从周先生深谙中国哲学之“中式思维”，故其“造园哲学”亦能完全摆脱西式框架，而成别具一格之风貌。其“造园哲学”之众多著述，如《苏州园林》、《园林谈丛》、《扬州园林》、《说园》、《梓室余墨》、《书带集》、《春苔集》、《帘青集》等等，均是中国哲学之“中式思维”指导下的典范创作。

从周先生之“造园哲学”，阴阳哲学也，阴阳哲学运用于造园也！其论“有形”与“无形”，皆“以无形之诗情画意，构有形之水石亭台”，有形者阳也，无形者阴也。

其论“有限”与“无限”，谓“于有限空间，造无限美景”等等，有限者阳也，无限者阴也。其论“实”与“虚”，谓“以实景与虚景相配合”，谓“色中求色，不如无色中求色”，“动中求动，不如静中求动”等等，实景者阳也，虚景者阴也，色者阳也，无色者阴也。

其论“动”与“静”，谓“静寓动中，动由静出，其变化之多，造景之妙，层出不穷”，谓“以静观动，以动观静，则景出”，谓“动观静观，实造园产生效果之最关键处”等等，动者阳也，静者阴也。

其论“露”与“藏”，谓“中国园林妙在含蓄，一山一物耐人寻味”，谓“宜掩者掩之，宜屏者屏之，宜敞者敞之，宜隔者隔之，宜分者分之”等等，露者阳也，藏者阴也。

其论“造”与“借”，谓“园外有园，景外有景”，谓“园外有园妙在

借，景外有景在于时”，谓“无形之景，有形之景，交响成曲”等等，造者阳也，借者阴也。

阴阳极复杂，同时又极简明，以之构建“造园哲学”，便成一极复杂与极简明之理论体系，此正从周先生之功劳也！从周先生以之论实与虚，强调“虚实相生”；以之论形与神，强调“形神兼备”；以之论形与景，强调“得景随形”；以之论小与大，强调“寓大于小，小中见大”；以之论山与水，强调“水随山转，山因水治”；以之论高与低，强调“平处见高低”；以之论直与曲，强调“直中求曲折”；以之论疏与密，强调“以疏救塞，以密补旷”；以之论引与泄，强调“大园景可泄，小园景则宜引不宜泄”；等等。总之，从周先生以阴阳哲学建“造园哲学”，极复杂，同时又极简单。

其“造园哲学”，千言万语，归结到一句话：“虽由人作，宛自天开。”“人作”就是人为，“天开”就是自然。人为的东西要顺从自然的东西，是为“宛自”；人为的东西又要高于自然的东西，是为“巧夺”。“宛自”与“巧夺”之太极推移，“外师造化，中得心源”就是从周先生“造园哲学”之核心精神，就是中华民族“造园哲学”之核心精神，就是中华琴棋书画之核心精神，就是中华民族一切艺术之核心精神。

从周先生是中华“造园哲学”之积极阐扬者，又是“中式园林”之坚定捍卫者。“名园不可失周公，处处池塘哭此翁。多少灵峰痛半老，无人再释玉玲珑。”（《哭从周兄》第二首）红学家冯其庸之悼从周先生诗，乃是从周先生坚定捍卫“中式园林”之地位的真实写照。

“五四”以降之所谓“现代化”，在园林界，不过就是否定“中式园林”，以西式规则摧毁“中式园林”之“全盘西化”。欧风美雨，其势涛涛，大有“顺之则昌，逆之则亡”之势。从周先生拍案而起，逆潮流而上，表现出传统知识分子之大无畏气概。其捍卫，有成功，有失败。反对拆除苏州城墙，失败了，这圈比梁思成誓死捍卫之北京城墙还要古老（建

于关越之争时)的苏州城墙,在对从周先生的批判声中,化为尘土。但也有成功者,如捍卫浙江杭州湾北岸之南北湖,直接上书当时中共中央总书记江泽民,终成正果。他骂那些炸山卖石、砍树灭鸟者:“你们是在践踏老祖宗留下的财富,等于挖祖坟,在卖祖宗!”

从周先生坚定捍卫“中式园林”,足迹遍布大半个中国。上海豫园,因之而重建;苏州拙政园,因之而重建;如皋水绘园、杭州西湖之郭庄、昆明南园、扬州之瘦西湖等等,因之而重建。重建之外,又有新建,以苏州网师园之“殿春簃”为蓝本,设计建造“明轩”于美国纽约大都会艺术博物馆,开中国人海外建“中式园林”之先河,引无数洋人折腰。

西元1991年上半年,上海开建地铁,徐家汇藏书楼被列入拆除对象。从周先生与一位副市长争辩,对方的无教养使从周先生难以忍受,气得拍案而起,过度激动,引发第二次中风,不久去世。

学界有评从周先生为“现代中国造园界第一人”者,就园林界而论,当为不诬。然不充分。著者以为当评从周先生为“五四以降少有之完全知识分子”。何谓“完全知识分子”?仅有理论构建而无实践,不得谓为“完全”;仅有理论构建与实践,而不能仗义执言、坚决捍卫自己之所信,亦不得谓为“完全”。理论构建,“知”也;实践,“行”也;捍卫自己之所信,“道”也。知识分子,“知行道兼备”,方得谓“完全知识分子”,缺其一,则不“完全”矣!

在“五四”以降毁灭“中式文明”之浪潮中,上述“完全知识分子”百不得一,从周先生,诚其中难得之人,学界之罕例也!

吾中华建筑之最高理想,不过是“建天庭于人间”;吾中华园林之最高理想,不过是“缩天地于一园”。此理想,过去不为错,现在不为错,将来亦不为错。“宛自天开”、“巧夺天工”,在“人为”与“自然”之太极推移中,构筑人世之梦与生命乐土,何错之有?从周先生捍卫此理想,生死以之,死而无憾矣!

目录

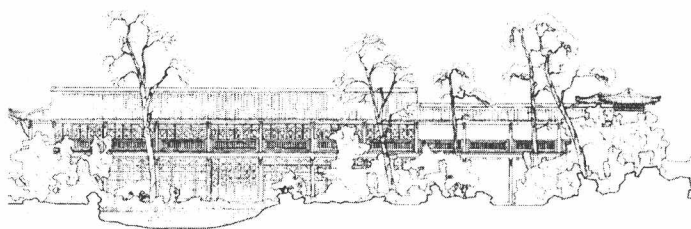
导读：“宛自天开”与“巧夺天工”的太极推移	1
第一章 “有法而无式”：铺在地上的诗与画	1
一、中国的园林艺术与美学	3
二、中国诗文与中国园林艺术	14
三、园林与山水画	18
四、园林美与昆曲美	20
五、以园解曲 以曲悟园	23
六、园林清议	25
七、贫女巧梳头——谈中国园林	29
八、春游季节谈园林欣赏	33
九、园林分南北 景物各千秋	37
第二章 “因地制宜”：大园小园遍中华	39
一、中国园林散记	41
二、颐和园	57
三、小隐名园几日闲——兼谈园林的散与聚	59
四、怡园图	63
五、恭王府小记	67
六、苏州园林概述	70

七、园史偶拾	90
八、苏州网师园	96
九、西湖园林风格漫谈	99
十、《扬州园林》总论	104
十一、瘦西湖漫谈	135
十二、扬州大明寺	140
十三、泰州乔园	143
十四、常熟园林	147
十五、绍兴的沈园与春波桥	151
十六、上海的豫园与内园	154
十七、随园图	157
十八、约园浮梦	161
十九、嘉定秋霞圃和海宁安澜园	163
二十、潍坊十笏园	170
二十一、同里退思园	172
第三章 “空灵”：中人造园之要谛	175
一、说 园	177
二、续说园	184
三、说园（三）	191
四、说园（四）	199
五、说园（五）	206
第四章 “面面有情”：中式园林之局部构造	211
一、说 景	213
二、建筑中的“借景”问题	215
三、说“屏”	221

四、说“帘”	223
五、说“影”	225
六、说竹	227
七、说兰	229
八、为园林取名	231
九、谈谈色彩	233
十、梓室谈美	235
十一、谈谈古建筑的绿化	238
第五章 小桥流水人家：残山剩水寄真情	241
一、苏州环秀山庄	243
二、扬州片石山房——石涛叠山作品	247
三、明代上海的三个叠山家和他们的作品	251
四、说桥梁	255
五、玉峰映翠水环城	258
六、水乡的桥	260
七、桥乡 醉乡	262
八、水边思语	266
九、苏州沧浪亭	268
十、谷音涧	270
十一、岱岛秋痕	272
十二、柳迎春	274
十三、蕉叶钟情	276
十四、天意怜幽草	278
十五、养花见性情	280
十六、迟水仙	283
十七、水竹宜人	285

十八、小巷人家	287
十九、陋室新铭	289
第六章 行万里路：游山玩水叫乡音	291
一、说 游	293
二、半生湖海 未了柔情	296
三、三山五泉话镇江	299
四、烟花过了上扬州	301
五、满身云雾上狼山	304
六、鲁苏记游	306
七、乡音里的乡情	314
八、宁波天童记游	316
九、杭绍行脚	319
十、说绍兴	322
十一、绍兴大禹陵及兰亭	326
十二、山阴水上	330
十三、双环城绕水绘园	333
十四、东湖雨后	337
十五、桐江行	339
十六、淡妆西子——海盐南北湖	342
十七、翠螺出大江	344
十八、湘游散记	347
十九、寒竹鸣禽	352
二十、村居与园林	354
后 记	357

第一章
“有法而无式”：铺在地上的诗与画



一、中国的园林艺术与美学

诸位都是搞美学的，我是搞建筑和园林的。当然建筑、园林也涉及美学，同美学的关系很深。但毕竟建筑、园林还是一个单独的学科。所以我只能从园林的角度，从建筑的角度，把自己学到的一点东西，提出来向诸位讨教，同诸位讨论，可能会讲许多门外汉的话，我是抱着学生的态度来的，我想大家是会原谅我的。

我今天只谈风月，与君约略话园林。

自从旅游事业兴起以来，世界上不少国家都在掀起一阵中国园林热。前年我去美国纽约搞了一个中国园林，那边就对我国园林推崇备至，影响很大。

现在大家都晓得中国园林好，漂亮。到底好在哪里？为什么漂亮？这个问题同美学关系很大。过去大家讲中国园林有诗情画意。一到花园就要想做诗画画。这诗情画意是怎么出来的呢？这同美学有关系，同情感有关系。过去我国有句话说“私订终身后花园，落难公子中状元”。为什么在后花园私订终身？为什么不在大门口私订终身？花园里有诗情画意，有情感。内因是根据，外因是条件，有这个条件就促进了他们的爱情。所以园

林里有诗情画意。

对于中国人欣赏美的观点，我们只要稍微探讨一下，就不难看出，无论我们的文学、戏剧，我们的古典园林，都是重情感的抒发，突出一个“情”字。所以“私订终身后花园，落难公子中状元”，他们就在这个花园里有了情。中国人讲道义，讲感情，讲义气，这都同情有关系。文学艺术如果脱离了感情的话，就很难谈了。中国人以感情悟物，进而达到人格化。比如以园林里的石峰来说，中国园林里堆石峰，有的叫美人峰，有的叫狮子峰、五老峰，有各种名称。其实它像不像狮子呢？并不像。像美人吗？也并不像。还讲它像什么五老，并不像。为什么有这么多名称？这是感情悟物，使狮子、石头达到人格化。欣赏的是它们的品格。而国外花园中的雕塑搞得很像很像，这就是各个国家、各个民族的审美习惯不同。中国人看东西，欣赏艺术往往带有自己的感情，要加入人的因素。比如，中国的花园建造有大量的建筑物，有廊柱、花厅、水榭、亭子等等。我们知道一个园林里有建筑物，它就有了生活。有生活才有情感，有了情感，它才有诗情画意。“芳草有情，斜阳无语，雁横南浦，人倚西楼。”这里最关键的是后面那句，“人倚西楼”。有楼就有人，有人就有情。有了人，景就同情发生关系。所以中国园林以建筑为主，是有它的道理的。原始森林是好看的，大自然风光是好看的，但大自然给人的美同人为的美在感情上就有区别。为什么过去中国造花园，必先造一个花厅？花厅可以接客，有了花厅以后，再围绕花厅造景，凿池栽树，堆叠假山。所以中国的风景区必然要点缀建筑物，以便于游览者的行脚。比如泰山就有个十八盘。登泰山开始，先要游岱庙，到了泰山脚，还有一个岱宗坊，过了岱宗坊还有大红门，再到中天门，中天门上去才到南天门。在这个风景区也盖了大量的建筑物。这样步步加深，步步有景。所以中国的园林和风景区，同建筑有着极为密切的关系。从美学观点看就是同人发生关系，同生活发生关系，同人的感情发生关系。

中国的园林，它的诗情画意的产生，是中国园林美的反映。我个人有

这么个观点：它同文学、戏剧、书画，是同一种感情不同形式的表现。比方说，明末清初的园林，同晚明的文学、书画、戏剧，是同一种思想感情，只是表现的形式不同。明末的计成，他既是园林家，也是画家。清朝的李渔也是园林家，又是一个戏剧家。中国文化是个大宝库，从这个宝库中可以产生出很多很多不同的学问来。而中国文化又不是孤立的，它们互相联系，互相感染。可以说中国园林是建筑、文学艺术等的综合体。

中国园林叫“构园”，着重在“构”。有了“构”以后，就有了思想，就有了境界。“构”就牵涉到美学，所以构思很重要。中国好的园林就有构思，就有境界。王国维在《人间词话》中说，词要有境界，晏几道有晏几道的境界，李清照有李清照的境界。所以我就提出八个字：“园以景胜，景以园异。”许多外国人来中国旅游，中国导游人员讲花园，讲不出境界。外国人看这个花园有景在里头，那个花园也有景在里头，有什么不同？导游人员就讲不出，他不懂得“园以景胜，景以园异”。我们造园林有一条，就是同中求异。同中求不同，不同中求同，即所谓“有法而无式”。“法”是有的，但是“式”却没有，没有硬性规定。我们有许多人造园，不是我讲笑话，就好像庸医，凡是发烧就用一个方子。如果烧不退，另外方子就拿不出来，这就说明他没有理论上的武装。有了园林的理论再去学习园林设计，那个园林才是好的。最近同济大学修了个花园，我回来一看就批评起来。我问：“是哪个人叫你搞的？你把你造这个花园的理论讲出来，讲出来我服。好！你讲不过我就拆。为什么造这个建筑，为什么种那株树，你说服不了人，说明你没有一个理论。”我们有些风景区之所以搞不好，就是这个原因。最近我到泰山去，泰山要造缆车。我说泰山是什么山？泰山是国家统一、民族团结的象征。是我们国家的山，民族的山，是风景区，是个国宝。你在那里搞个缆车，在原则上讲不通。我们知道，外国在旅游上有一条，叫旅游关系问题。一个是旅，一个是游。旅要快，游要慢。旅游是有快有慢。就好像我们在外头吃中饭一样，在国内吃饭，是等的时候多，吃的时候少。而在外国是吃的时间长，等的时候

少。外国旅游也是旅的时间少，游的时间多。我们现在呢？泰山装上缆车，一下子就到泰山顶上，那么还游什么？我们是登山唯恐不高，入山唯恐不深。你这个缆车一装以后，泰山就不高了，根本违反旅游原则。另一方面，人家一游就跑了，我们还有什么生意买卖可做呢？这叫愚蠢之极。日本的富士山是他们的国宝，他们就不造缆车。日本人到中国来做生意，要造缆车，他们门槛很精。如果我们在泰山装缆车就上当了，就得不偿失。你们造缆车，就等于从上海到北京，坐上飞机一下子就到了，还搞什么旅游？

中国园林，各园都有不同的特点，不同的指导思想。做事情没有一个指导思想，就不能将事办好。比如上海最近有股风，搞绿化都喜欢在围墙边种水杉。好啊！围墙是为了防盗，墙里种水杉正好方便了小偷。古园靠墙，只种芭蕉不种树，就是这个道理。所以中国造花园，首先要立意。任何东西不立意不成。立意之后就要考虑如何得体。立意与得体两件事是联系起来的。造园也要讲究得体。大花园有大花园的样子，小花园有小花园的样子。苏州的狮子林，贝聿铭建筑大师去，他看了觉得不舒服，说这个花园是哪个修的？我说，你家的那个账房先生请来一些宁波匠人，宁波匠人造苏州花园，搞了一些大的亭子，大的桥，风格就不对，园林小而东西塞得多，这就不得体。苏州网师园有什么好？就是它得体，它园林小，亭子也造得小，廊子也造得小，看上去就很相称。现在有的男青年，穿得花枝招展，你讲他不好，他觉得蛮漂亮，你讲他好吧，实在不高明。齐白石老先生曾画过一只雄鸡，上面题了十个字：“羽毛自丰满，被人唤作鸡。”用来讽刺他们，讥笑得很有分寸。有些人盲目学外国人，男的留长发，也不得体。理得短一点英俊一些有什么不好呢？所以，处事要因事制宜。造园要因地制宜。

园林的立意，首先考虑一个“观”字。我曾经提出过“观”，有静观，有动观。什么叫动观？动与静，是相对的，世界上没有相对论，便没有辩证法，就不成其为世界。怎样确定这个园子以静观为主呢？或者以动观为