

中国大百科全书

中国历史

II

中国大百科全书出版社

北京·上海

1992.4

中国大百科全书

中国历史

II

中国大百科全书出版社

北京·上海

1992.4

中国大百科全书

· 中国历史 ·

I

中国大百科全书总编辑委员会《中国历史》编辑委员会

中国大百科全书出版社编辑部编

中国大百科全书出版社出版发行

(总社：北京阜成门北大街17号 分社：上海古北路650号)

新华书店经销 上海海峰印刷厂印装

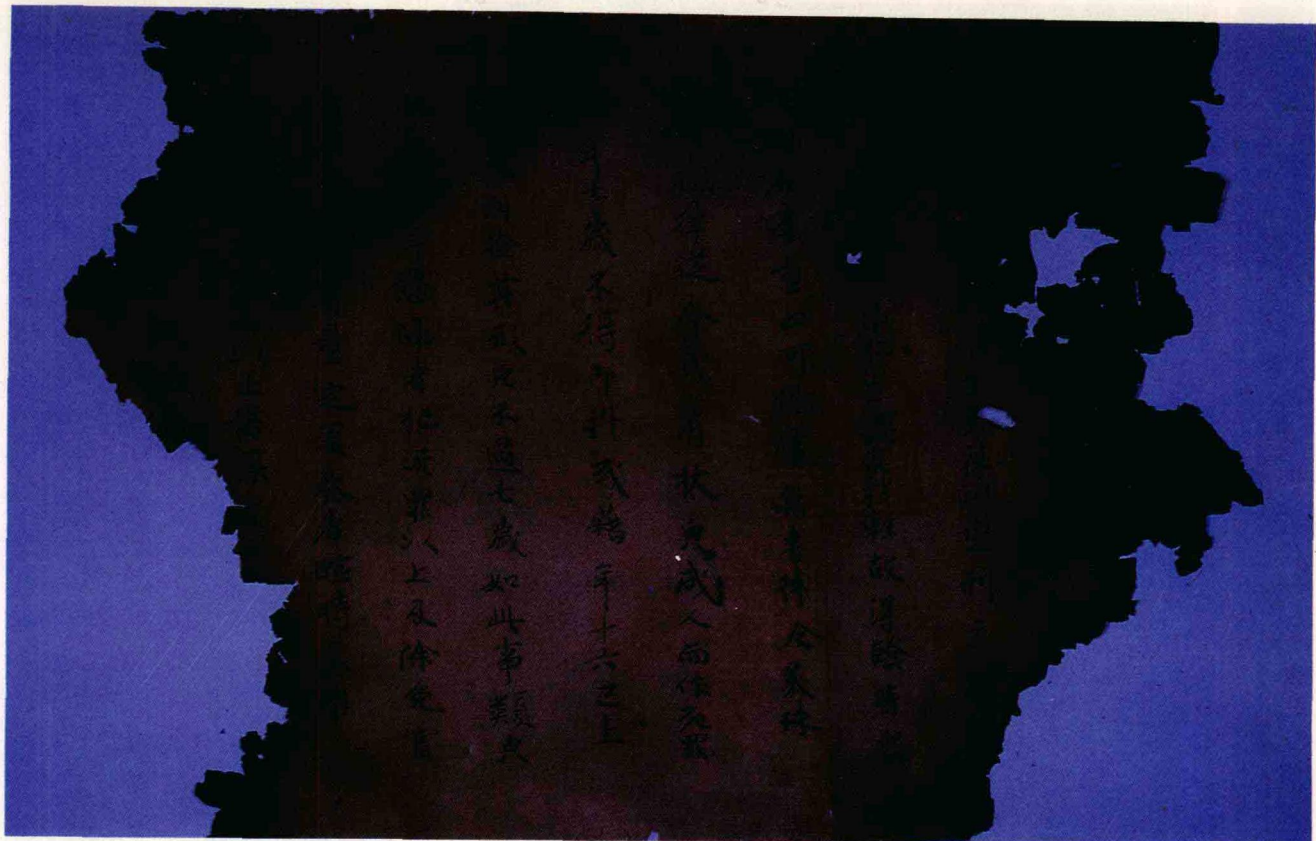
开本 787×1092 1/16 印张 40 插页 32 字数 1,485,000

1992年4月第一版 1992年4月第一次印刷

ISBN 7—5000—0351—X/K·31

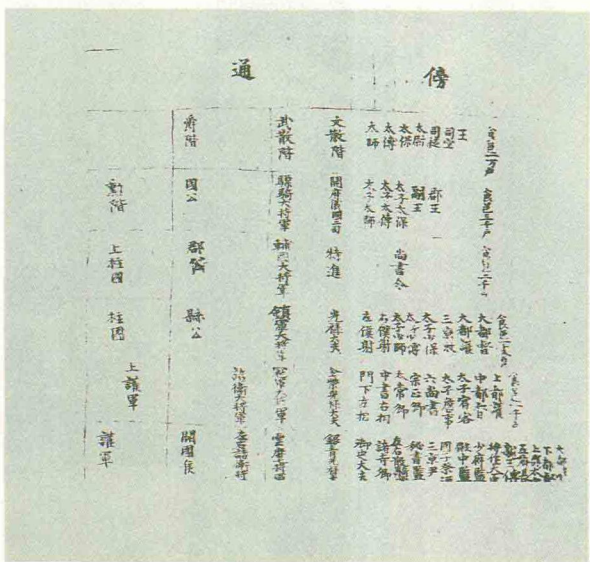
精装(乙)国内定价：41.95元

(沪)新登字 402号



唐律残片

新疆吐鲁番阿斯塔那出土



天宝官品令

甘肃敦煌莫高窟藏经洞发现

中右：神龙元年（705）散颁
刑部格

甘肃敦煌莫高窟藏经洞发现

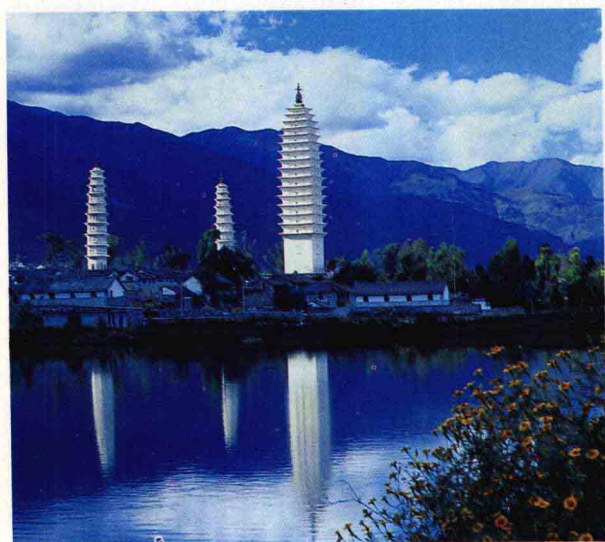
散頒刑部格卷
 一、官人在任錄贓賄計罪成應已上雖非贓賄
 罪至除免會恩及別物免並即錄奏量可
 紀贓狀能檢舉應覆及邊遠官
 一、流各行著州縣難在於監主犯贓一近以上先
 流批六十滿五近以上先流一百並配入軍如當
 州無府配例道州新後一月內身差銅領送所
 配府取領報所司司職不滿近者即解却
 雜會恩並不在免軍及解免之限吏部及
 京犯者於尚書省門對東邊在州縣者長
 官集眾對狀職多者即依律法
 一、法司斷九品以上官罪皆錄所犯狀進內其
 外推斷罪定於後雪免者皆得罪及合官
 爵由并元將官同奏事若在冬以狀申省

日許營須而共自姓均出人坊同修渠堰者田多少
 少亦准百姓量減少營
 揚州揚子津門二所宜於所管三府兵及輕乘肉
 重差分番守備隨浪間若有毀壞役令向處
 併功修理從中檔以下浴水內及城外在側不得遠
 浮壁及搭樑
 浴水中橋天津橋等處令橋南北捉街衛士無持
 可有穿穴隨即排填仍令巡街時將等檢校勿
 使非理強預者水漲令縣家檢校
 諸水破強者權水貫深塞渠不自毀導致令水
 溢渠壞於公私有妨者破強即令毀破
 同州西縣澧水正月一日以後七月以前以前聽日
 用水仍令公私入道室院
 諸州運船北水倉從子苑內通者若經輪船別
 留一兩人看守餘並開出
 沙州用水送回令縣官檢校仍置前官四人三月以
 後九月以前行水時前官各借官馬一疋
 會亭開有批任檢校宜令前管差在官檢校
 看兵防令勿令北岸停泊日餘縣河堤浸蓋亦
 委所在州軍嚴加檢校
 諸州官員登岸海河觀德寺十則共差水手三千
 四百八十四百人海運二千八百兩至二年正月贊不填

水部式 甘肃敦煌莫高窟藏经洞发现



阎立本《步辇图》 描绘唐太宗李世民接见吐蕃赞普松赞干布求婚使者的场面

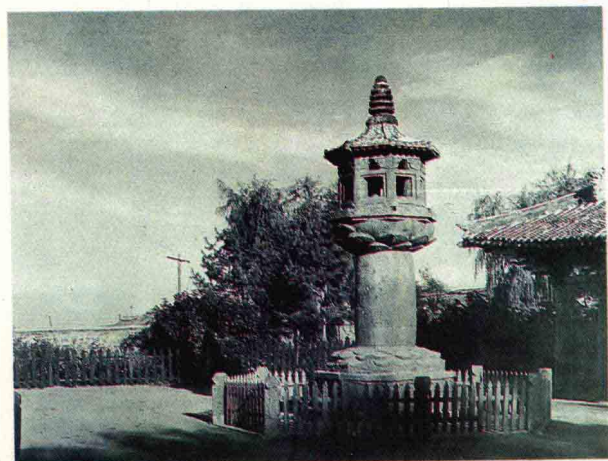


南诏时期的建筑——云南大理崇圣寺三塔
顾文荃摄



突厥墓前石人像

新疆温泉



渤海上京龙泉府寺院中的石灯 黑龙江宁安



礼宾图壁画

陕西乾县出土



鉴真和尚干漆夹纻像



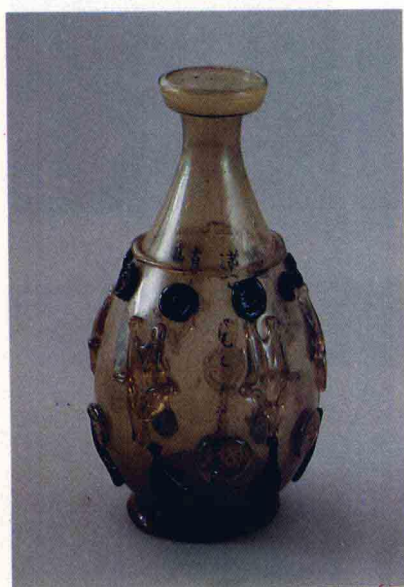
唐螺钿紫檀彩绘棋盘

日本奈良正仓院藏



唐紫檀木画槽琵琶

日本奈良正仓院藏



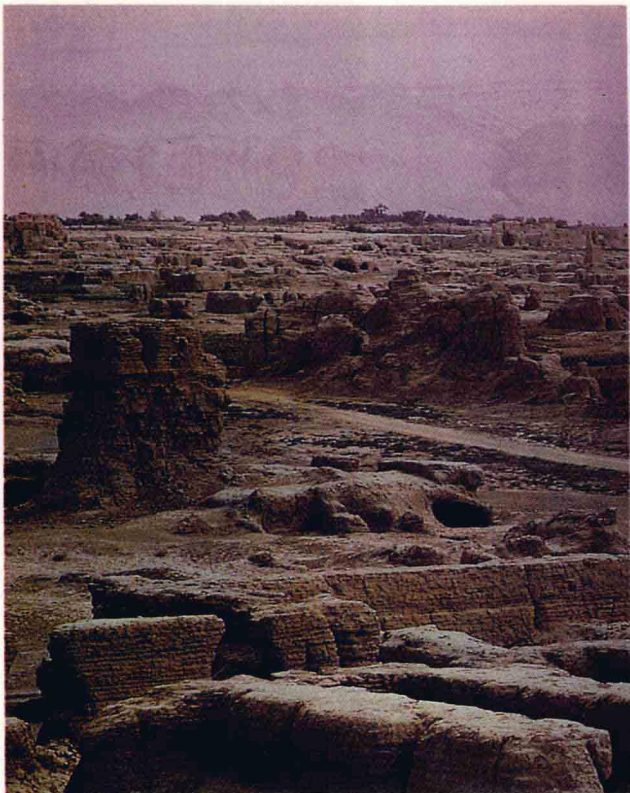
盘口细颈淡黄色琉璃瓶

陕西扶风法门寺出土 王保平摄

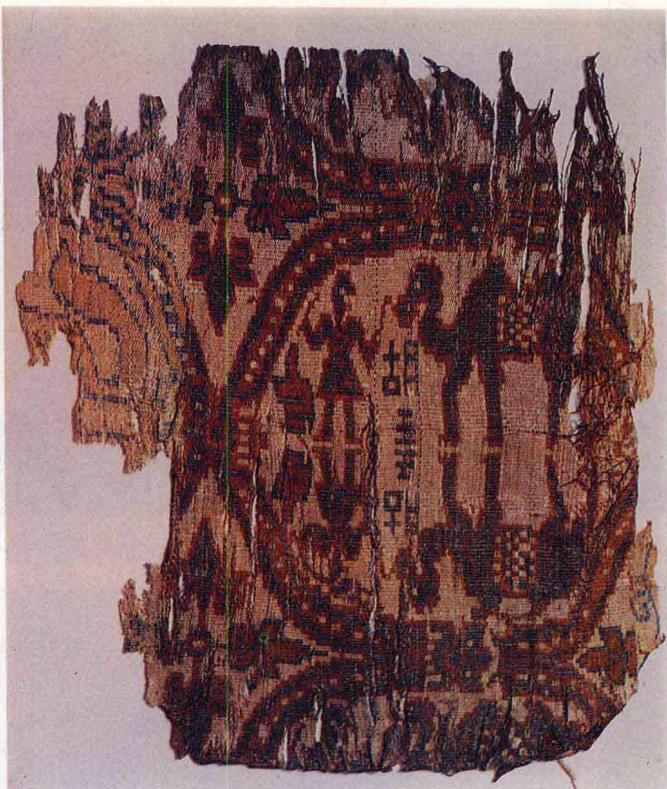


波斯刻花蓝琉璃盘

陕西扶风法门寺出土 王保平摄

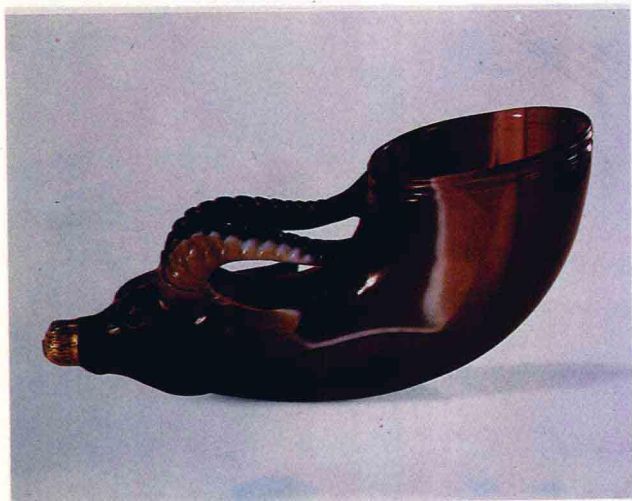


隋唐时期丝绸之路上的重要城市——高昌故城遗址
新疆吐鲁番境内



“胡王”字牵驼纹锦

新疆吐鲁番出土



玛瑙兽首形杯 此杯造型有中亚风格
陕西西安何家村出土



拿水壶的大食人陶俑
传陕西西安出土



西亚杂技陶俑
传陕西西安出土



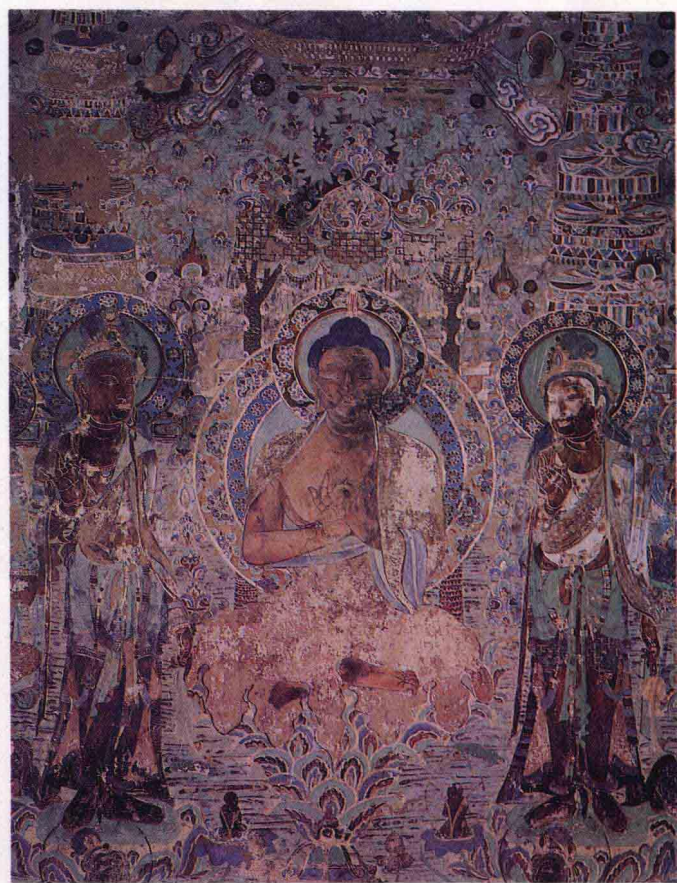
波斯银币、东罗马金币、阿拉伯金币

陕西西安、咸阳出土

莫高窟唐代
彩塑一铺
甘肃敦煌莫
高窟第45窟



大雁塔 陕西西安大慈恩寺



阿弥陀经变壁画 甘肃敦煌莫高窟第220窟

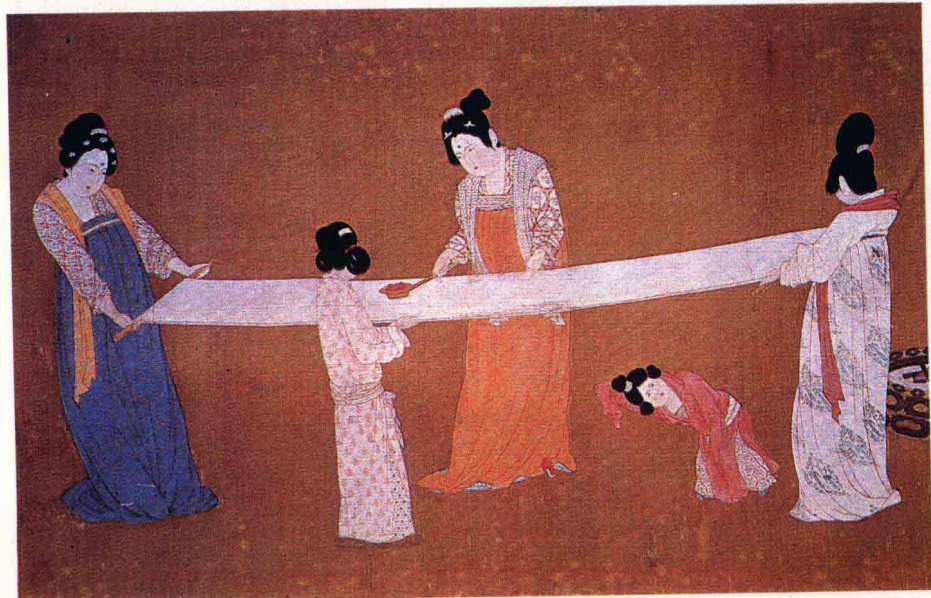


杜甫草堂
四川成都浣花溪畔 郝宗远摄



上左：打马毬图壁画
陕西乾县章怀太子墓出土

李白“上阳台”手迹
故宫博物院藏



宋徽宗赵佶摹唐张萱
《捣练图》(部分)
美国波士顿艺术博物馆藏

五代



五代印本观世音菩萨等像 印本上有大晋（后晋）开运四年匠人雷延美题记 甘肃敦煌莫高窟藏经洞发现



上右：后周铁狮子
河北沧州

中左：闽王审知作金银字《大藏经》

泉州开元寺藏 黄伟虎摄

中中：南唐男舞俑

江苏江宁李昇墓出土

中右：南唐女舞俑

江苏江宁李昇墓出土

下右：五代鎏金铜观音像

浙江金华出土



前蜀王建墓石雕像
四川成都老西门外



為天官侍群以
傾茗時論并請
台書此圖



五代顾闳中《韩熙载夜宴图》(局部)

故宫博物院藏



五代董源《潇湘图》卷(部分)

故宫博物院藏



辽太祖祖陵陵区石柱础
内蒙古巴林左旗



辽镀金双龙宝珠银冠

辽宁建平张家营子出土

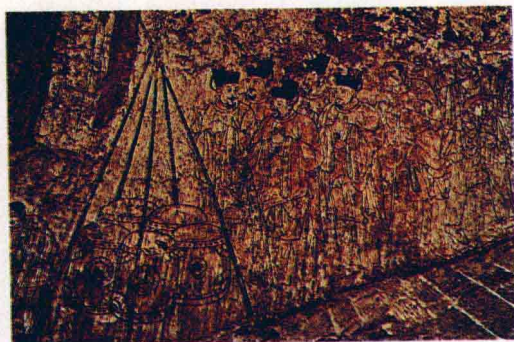


契丹人引马图 内蒙古昭乌达盟白塔子辽墓壁画



五代胡环《卓歌图》 作品描写契丹族可汗率部下骑士出猎后歇息饮宴的情景

故宫博物院藏

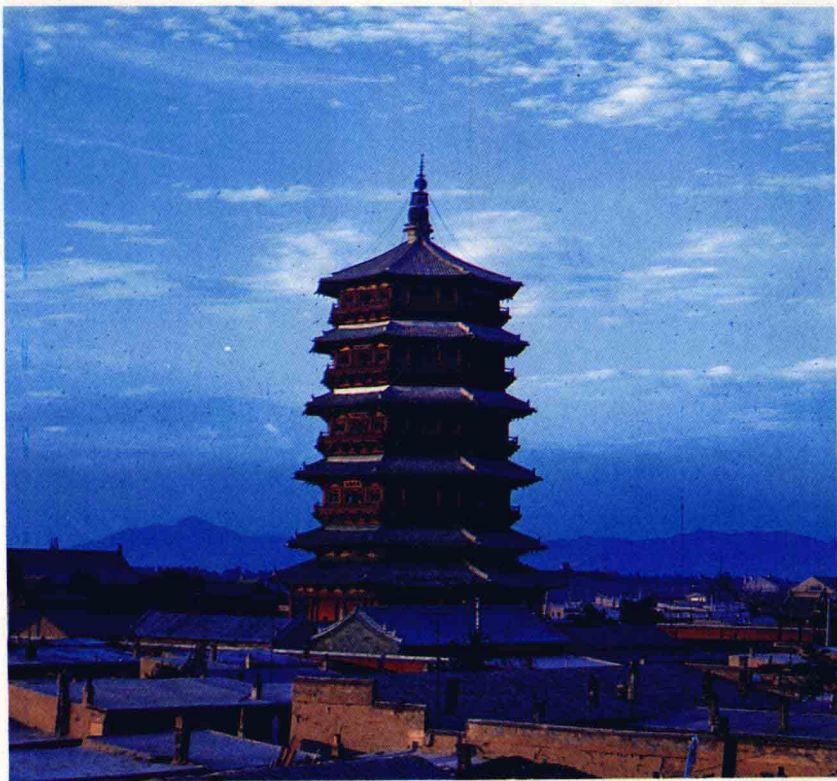


库伦辽墓壁画——出行图(局部)

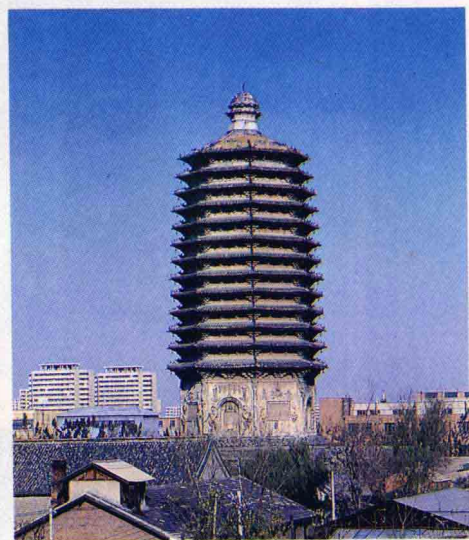
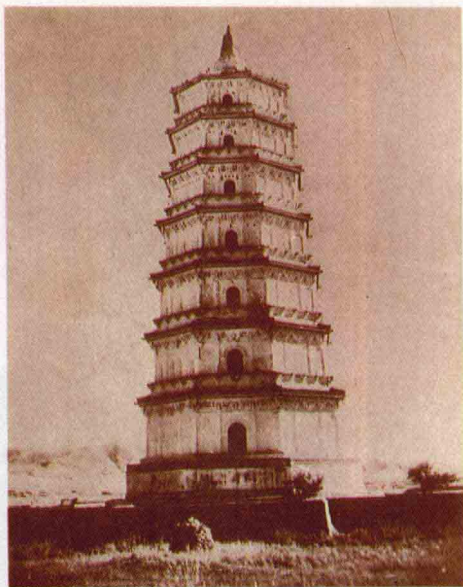
内蒙古哲里木盟库伦旗

永庆陵壁画 描绘辽皇室四时捺钵之一——冬捺钵的风光

内蒙古巴林右旗



佛宫寺释迦塔(习称应县木塔),建于辽清宁二年(1056),世界上现存最高大的古代木构建筑
山西应县 邢廷生摄



独乐寺观音阁 建成于辽统和二年(984) 天津蓟县

上右: 庆州白塔 内蒙古巴林右旗

中右: 北京天宁寺密檐砖塔 顾文荃摄

下右: 辽中京城感圣寺舍利塔(大明塔)
内蒙古宁城县大明城

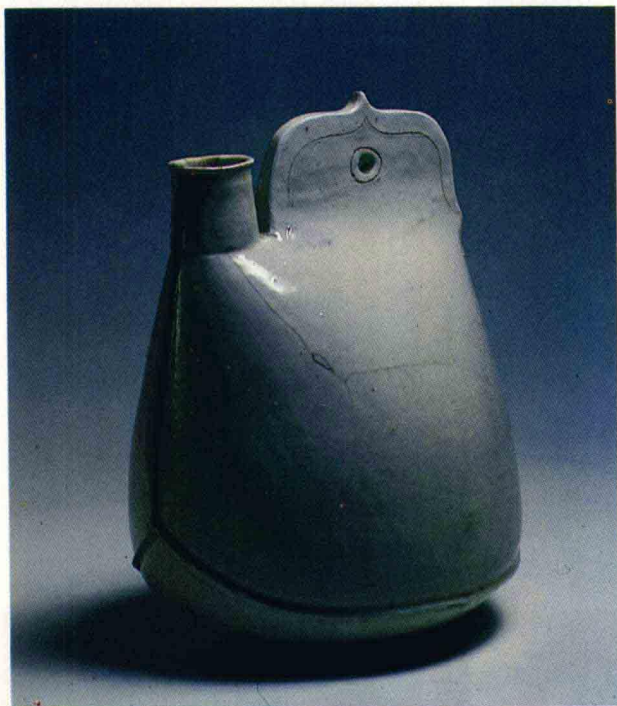


绿釉凤首瓶

辽宁北票水泉出土



白地绿彩鸡冠壶 提梁式加圈足,适于室内使用,反映契丹生活习俗的演变



三彩印花牡丹双蝶纹长盘

辽宁新民巴图营子出土

白瓷鸡冠壶 仿皮囊式的鸡冠壶便于马上携带,是典型的辽代瓷器



三彩印花水注



黄釉划花牡丹纹长颈瓶



玛瑙杯

辽宁法库叶茂台出土



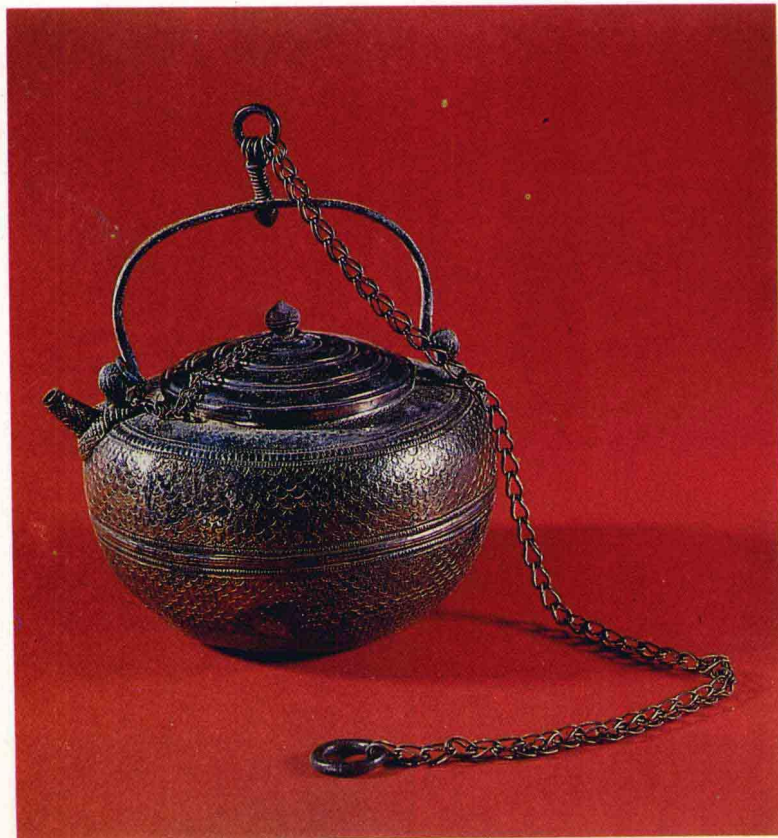
金锁付白玉盒子
辽宁阜新塔营子出土



金面具 内蒙古奈曼旗辽陈国公主墓出土



鎏金银冠 内蒙古奈曼旗辽陈国公主墓出土



鎏金银鸡冠壶 内蒙古赤峰出土

鳞纹银壶
内蒙古赤峰辽驸马墓出土