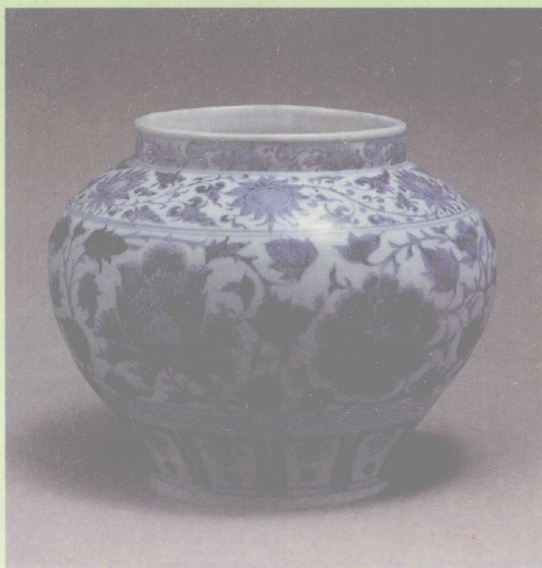


· 古典名著普及文库 ·

〔明〕宋濂 等撰

元史 (中)



岳麓书社

元史(中)

〔明〕宋 濂 / 等撰

阎崇东 / 等校点



岳麓书社
1998 / 长沙

目 录

- | | |
|--------------|-----|
| 卷一 本纪第一 | |
| 太祖铁木真 | 1 |
| 卷二 本纪第二 | |
| 太宗窝阔台 | 14 |
| 定宗贵由 | 18 |
| 卷三 本纪第三 | |
| 宪宗蒙哥 | 19 |
| 卷四 本纪第四 | |
| 世祖忽必烈一 | 26 |
| 卷五 本纪第五 | |
| 世祖二 | 38 |
| 卷六 本纪第六 | |
| 世祖三 | 51 |
| 卷七 本纪第七 | |
| 世祖四 | 62 |
| 卷八 本纪第八 | |
| 世祖五 | 74 |
| 卷九 本纪第九 | |
| 世祖六 | 90 |
| 卷十 本纪第十 | |
| 世祖七 | 103 |
| 卷十一 本纪第十一 | |
| 世祖八 | 117 |
| 卷十二 本纪第十二 | |
| 世祖九 | 127 |
| 卷十三 本纪第十三 | |
| 世祖十 | 141 |
| 卷十四 本纪第十四 | |
| 世祖十一 | 154 |
| 卷十五 本纪第十五 | |
| 世祖十二 | 166 |
| 卷十六 本纪第十六 | |
| 世祖十三 | 181 |
| 卷十七 本纪第十七 | |
| 世祖十四 | 196 |
| 卷十八 本纪第十八 | |
| 成宗铁穆耳一 | 209 |
| 卷十九 本纪第十九 | |
| 成宗二 | 220 |
| 卷二十 本纪第二十 | |
| 成宗三 | 234 |
| 卷二十一 本纪第二十一 | |
| 成宗四 | 246 |
| 卷二十二 本纪第二十二 | |
| 武宗海山一 | 262 |
| 卷二十三 本纪第二十三 | |

- | | | | |
|----------------|-----|---------------|-----|
| 武宗二····· | 282 | 卷三十八 本纪第三十八 | |
| 卷二十四 本纪第二十四 | | 顺帝妥欢贴睦尔一····· | 455 |
| 仁宗爱育黎拔力八达一 | | 卷三十九 本纪第三十九 | |
| ····· | 297 | 顺帝二····· | 466 |
| 卷二十五 本纪第二十五 | | 卷四十 本纪第四十 | |
| 仁宗二····· | 312 | 顺帝三····· | 474 |
| 卷二十六 本纪第二十六 | | 卷四十一 本纪第四十一 | |
| 仁宗三····· | 320 | 顺帝四····· | 483 |
| 卷二十七 本纪第二十七 | | 卷四十二 本纪第四十二 | |
| 英宗硕德八剌一····· | 331 | 顺帝五····· | 493 |
| 卷二十八 本纪第二十八 | | 卷四十三 本纪第四十三 | |
| 英宗二····· | 343 | 顺帝六····· | 505 |
| 卷二十九 本纪第二十九 | | 卷四十四 本纪第四十四 | |
| 泰定帝也孙铁木儿一····· | 353 | 顺帝七····· | 512 |
| 卷三十 本纪第三十 | | 卷四十五 本纪第四十五 | |
| 泰定帝二····· | 370 | 顺帝八····· | 520 |
| 卷三十一 本纪第三十一 | | 卷四十六 本纪第四十六 | |
| 明宗和世珠····· | 384 | 顺帝九····· | 531 |
| 卷三十二 本纪第三十二 | | 卷四十七 本纪第四十七 | |
| 文宗图帖睦尔一····· | 389 | 顺帝十····· | 541 |
| 卷三十三 本纪第三十三 | | 卷四十八 志第一 | |
| 文宗二····· | 403 | 天文一····· | 549 |
| 卷三十四 本纪第三十四 | | 简仪····· | 550 |
| 文宗三····· | 417 | 仰仪····· | 552 |
| 卷三十五 本纪第三十五 | | 大明殿灯漏····· | 552 |
| 文宗四····· | 432 | 正方案····· | 553 |
| 卷三十六 本纪第三十六 | | 圭表····· | 553 |
| 文宗五····· | 447 | 景符····· | 554 |
| 卷三十七 本纪第三十七 | | 窥几····· | 554 |
| 宁宗懿璘质班····· | 452 | 西域仪象····· | 554 |

- | | | | |
|------------|-----|------------|-----|
| 四海测验..... | 556 | 庚午元历下..... | 740 |
| 日薄食晕珥及日变 | | 卷五十八 志第十 | |
| | 557 | 地理一..... | 758 |
| 月五星凌犯及星变上 | | 中书省..... | 759 |
| | 558 | 岭北等处行中书省 | |
| 卷四十九 志第二 | | | 782 |
| 天文二..... | 573 | 卷五十九 志第十一 | |
| 月五星凌犯及星变下 | | 地理二..... | 783 |
| | 573 | 辽阳等处行中书省 | |
| 卷五十 志第三上 | | | 783 |
| 五行一..... | 585 | 河南江北等处行中书省 | |
| 卷五十一 志第三下 | | | 787 |
| 五行二..... | 608 | 卷六十 志第十二 | |
| 卷五十二 志第四 | | 地理三..... | 799 |
| 历一..... | 624 | 陕西等处行中书省 | |
| 授时历议上..... | 625 | | 799 |
| 卷五十三 志第五 | | 四川等处行中书省 | |
| 历二..... | 645 | | 806 |
| 授时历议下..... | 645 | 甘肃等处行中书省 | |
| 卷五十四 志第六 | | | 816 |
| 历三..... | 666 | 卷六十一 志第十三 | |
| 授时历经上..... | 666 | 地理四..... | 817 |
| 卷五十五 志第七 | | 云南诸路行中书省 | |
| 历四..... | 686 | | 817 |
| 授时历经下..... | 686 | 卷六十二 志第十四 | |
| 卷五十六 志第八 | | 地理五..... | 836 |
| 历五..... | 712 | 江浙等处行中书省 | |
| 庚午元历上..... | 712 | | 836 |
| 卷五十七 志第九 | | 江西等处行中书省 | |
| 历六..... | 740 | | 846 |

卷六十三 志第十五

地理六…………… 854

湖广等处行中书省
…………… 854征东等处行中书省
…………… 875

河源附录…………… 876

西北地附录…………… 878

安南郡县附录…………… 883

边氓服役…………… 886

卷六十四 志第十六

河渠一…………… 887

通惠河…………… 887

坝河…………… 889

金水河…………… 889

隆福宫前河…………… 889

海子岸…………… 890

双塔河…………… 890

卢沟河…………… 890

白浮瓮山…………… 891

浑河…………… 891

白河…………… 892

御河…………… 895

滦河…………… 896

河间河…………… 897

冶河…………… 898

滹沱河…………… 898

会通河…………… 900

兖州闸…………… 905

卷六十五 志第十七上

河渠二…………… 906

黄河…………… 906

济州河…………… 911

濬河…………… 912

广济渠…………… 912

三白渠…………… 913

洪口渠…………… 913

扬州运河…………… 915

练湖…………… 915

吴松江…………… 917

淀山湖…………… 919

盐官州海塘…………… 920

龙山河道…………… 921

卷六十六 志第十七下

河渠三…………… 922

黄河…………… 922

蜀阕…………… 929

泾渠…………… 931

金口河…………… 932

卷六十七 志第十八

礼乐一…………… 933

制朝仪始末…………… 934

元正受朝仪…………… 935

天寿圣节受朝仪…………… 937

郊庙礼成受贺仪…………… 937

皇帝即位受朝仪…………… 937

群臣上皇帝尊号礼成

受朝贺仪…………… 938

册立皇后仪…………… 940

册立皇太子仪…………… 942

太皇太后上尊号进册 宝仪…………… 945	宗庙乐舞…………… 982
皇太后上尊号进册宝 仪…………… 947	泰定十室乐舞…………… 986
太皇太后加上尊号进 册宝仪…………… 947	卷七十一 志第二十二
进发册宝导从…………… 947	礼乐五…………… 991
册宝摄官…………… 949	乐服…………… 991
摄行告庙仪…………… 950	大乐职掌…………… 992
国史院进先朝实录仪 …………… 950	宴乐之器…………… 995
卷六十八 志第十九	乐队…………… 996
礼乐二…………… 951	卷七十二 志第二十三
制乐始末…………… 951	祭祀一…………… 999
登歌乐器…………… 957	郊祀上…………… 1000
官县乐器…………… 959	卷七十三 志第二十四
节乐之器…………… 960	祭祀二…………… 1015
文舞器…………… 960	郊祀下…………… 1015
武舞器…………… 960	卷七十四 志第二十五
舞表…………… 961	祭祀三…………… 1031
卷六十九 志第二十	宗庙上…………… 1031
礼乐三…………… 961	卷七十五 志第二十六
郊祀乐章…………… 961	祭祀四…………… 1047
宗庙乐章…………… 965	宗庙下…………… 1047
社稷乐章…………… 972	神御殿…………… 1058
先农乐章…………… 974	卷七十六 志第二十七上
宣圣乐章…………… 976	祭祀五…………… 1060
卷七十 志第二十一	太社太稷…………… 1060
礼乐四…………… 979	先农…………… 1068
郊祀乐舞…………… 979	宣圣…………… 1069
	岳镇海渎…………… 1074
	郡县社稷…………… 1075
	郡县宣圣庙…………… 1075
	郡县三皇庙…………… 1075

- | | | | |
|--------------|------|--------------|------|
| 岳镇海渚常祀 | 1075 | 仪卫 | 1129 |
| 风雨雷师 | 1076 | 卷八十一 志第三十一 | |
| 武成王 | 1076 | 选举一 | 1139 |
| 古帝王庙 | 1076 | 科目 | 1140 |
| 周公庙 | 1076 | 学校 | 1147 |
| 名山大川忠臣义士之 | | 卷八十二 志第三十二 | |
| 祠 | 1077 | 选举二 | 1153 |
| 功臣祠 | 1077 | 铨法上 | 1153 |
| 大臣家庙 | 1077 | 卷八十三 志第三十三 | |
| 卷七十七 志第二十七下 | | 选举三 | 1166 |
| 祭祀六 | 1077 | 铨法中 | 1166 |
| 至正亲祀南郊 | 1077 | 铨法下 | 1172 |
| 至正亲祀太庙 | 1080 | 卷八十四 志第三十四 | |
| 三皇庙祭祀礼乐 .. | 1081 | 选举四 | 1187 |
| 颜子考妣封谥 | 1084 | 考课 | 1187 |
| 宋五贤从祀 | 1084 | 卷八十五 志第三十五 | |
| 朱熹加封齐国父追谥 | | 百官一 | 1203 |
| 献靖 | 1086 | 三公 | 1204 |
| 国俗旧礼 | 1086 | 中书令 | 1204 |
| 卷七十八 志第二十八 | | 右丞相左丞相 | 1204 |
| 舆服一 | 1089 | 平章政事 | 1205 |
| 冕服 | 1089 | 右丞左丞 | 1205 |
| 舆辂 | 1098 | 参政 | 1205 |
| 卷七十九 志第二十九 | | 参议中书省事 | 1206 |
| 舆服二 | 1105 | 左司 | 1206 |
| 仪仗 | 1105 | 右司 | 1206 |
| 崇天卤簿 | 1115 | 中书省掾属 | 1206 |
| 外仗 | 1123 | 吏部 | 1208 |
| 卷八十 志第三十 | | 户部 | 1208 |
| 舆服三 | 1129 | 礼部 | 1215 |

兵部	1218	百官四	1264
刑部	1220	太常礼仪院	1264
工部	1220	典瑞院	1265
卷八十六 志第三十六		太史院	1265
百官二	1227	太医院	1266
枢密院	1227	奎章阁学士院	1268
行枢密院	1227	艺文监	1268
西川行枢密院	1228	侍正府	1269
江南行枢密院	1228	给事中	1269
甘肃行枢密院	1228	将作院	1269
河南行枢密院	1228	通政院	1272
岭北行枢密院	1228	中政院	1273
大都督府	1241	卷八十九 志第三十九	
御史台	1242	百官五	1280
江南诸道行御史台		储政院	1280
.....	1243	内史府	1296
陕西诸道行御史台		诸王傅官	1299
.....	1244	都护府	1299
肃政廉访司	1244	崇福司	1300
卷八十七 志第三十七		卷九十 志第四十	
百官三	1246	百官六	1300
大宗正府	1246	大都留守司	1300
大司农司	1246	武备寺	1305
翰林兼国史院	1247	太仆寺	1308
蒙古翰林院	1248	尚乘寺	1308
集贤院	1249	长信寺	1308
宣政院	1250	长秋寺	1309
宣徽院	1254	承徽寺	1309
太禧宗祿院	1259	长宁寺	1309
卷八十八 志第三十八		长庆寺	1310

- | | | | |
|------------------------|------|--------------|------|
| 宁徽寺 | 1310 | 招讨司 | 1320 |
| 太府监 | 1310 | 诸路万户府 | 1320 |
| 度支监 | 1310 | 儒学提举司 | 1321 |
| 利用监 | 1310 | 蒙古提举学校官 .. | 1321 |
| 中尚监 | 1311 | 官医提举司 | 1321 |
| 章佩监 | 1312 | 都转运盐使司 | 1321 |
| 经正监 | 1312 | 市舶提举司 | 1323 |
| 都水监 | 1312 | 海道运粮万户府 .. | 1324 |
| 秘书监 | 1312 | 诸路总管府 | 1324 |
| 司天监 | 1313 | 散府 | 1325 |
| 回回司天监 | 1313 | 诸州 | 1325 |
| 上都留守司兼本路都
总管府 | 1313 | 诸县 | 1325 |
| 尚供总管府 | 1315 | 诸军 | 1325 |
| 云需总管府 | 1315 | 诸蛮夷长官司 | 1325 |
| 大都路都总管府 .. | 1315 | 勋爵 | 1326 |
| 管领诸路打捕鹰房
总管府 | 1316 | 散官 | 1326 |
| 卷九十一 志第四十一上 | | 卷九十二 志第四十一下 | |
| 百官七 | 1317 | 百官八 | 1329 |
| 行中书省 | 1317 | 选举附录 | 1341 |
| 宣慰使司 | 1319 | 卷九十三 志第四十二 | |
| 宣慰使司都元帅府
..... | 1319 | 食货一 | 1343 |
| 宣慰使兼管军万户府
..... | 1319 | 经理 | 1344 |
| 都元帅府 | 1319 | 农桑 | 1345 |
| 元帅府 | 1320 | 税粮 | 1347 |
| 宣抚司 | 1320 | 科差 | 1349 |
| 安抚司 | 1320 | 海运 | 1351 |
| | | 钞法 | 1354 |
| | | 卷九十四 志第四十三 | |
| | | 食货二 | 1357 |
| | | 岁课 | 1357 |

盐法	1363	兵三	1460
茶法	1368	马政	1460
酒醋课	1369	屯田	1463
商税	1370	卷一百一 志第四十九	
市舶	1372	兵四	1476
额外课	1374	站赤	1476
卷九十五 志第四十四		弓手	1483
食货三	1376	急递铺兵	1484
岁赐	1376	鹰房捕猎	1486
卷九十六 志第四十五上		卷一百二 志第五十	
食货四	1397	刑法一	1488
俸秩	1397	名例	1489
常平义仓	1408	卫禁	1491
惠民药局	1409	职制上	1492
市籩	1409	卷一百三 志第五十一	
賑恤	1410	刑法二	1500
卷九十七 志第四十五下		职制下	1500
食货五	1416	祭令	1508
海运	1416	学规	1508
钞法	1417	军律	1509
盐法	1418	户婚	1510
茶法	1430	卷一百四 志第五十二	
卷九十八 志第四十六		刑法三	1514
兵一	1432	食货	1514
兵制	1434	大恶	1516
卷九十九 志第四十七		奸非	1518
兵二	1442	盗贼	1520
宿卫	1442	卷一百五 志第五十三	
镇戍	1451	刑法四	1526
卷一百 志第四十八		诈伪	1526

- 诉讼 1529
 斗殴 1530
 杀伤 1532
 禁令 1535
 杂犯 1540
 捕亡 1541
 恤刑 1541
 平反 1542
 卷一百六 表第一
 后妃表 1543
 卷一百七 表第二
 宗室世系表 1547
 卷一百八 表第三
 诸王表 1559
 卷一百九 表第四
 诸公主表 1564
 卷一百十 表第五上
 三公表一 1568
 卷一百一十一 表第五下
 三公表二 1574
 卷一百一十二 表第六上
 宰相年表一 1576
 卷一百一十三 表第六下
 宰相年表二 1594
 卷一百一十四 列传第一
 后妃一 1605
 太祖后孛儿台旭真
 1605
 太宗后脱列哥那 ... 1606
 定宗后斡兀立海迷失
 1606
 宪宗后忽都台 1606
 世祖后察必 1606
 南必 1608
 成宗后失怜答里 ... 1608
 卜鲁罕 1608
 武宗后真哥 1608
 速哥失里 1609
 亦乞烈氏 1609
 唐兀氏 1609
 仁宗后阿纳失失里
 1609
 英宗后速哥八刺 ... 1610
 泰定帝后八不罕 ... 1610
 必罕 1610
 速哥答里 1610
 明宗后迈来迪 1610
 八不沙 1610
 文宗后卜答失里 ... 1610
 宁宗后答里也忒迷失
 1611
 顺帝后答纳失里 ... 1611
 伯颜忽都 1611
 完者忽都 1612
 卷一百一十五 列传第二
 睿宗拖雷 1613
 裕宗真金 1615
 显宗甘麻剌 1619
 顺宗答剌麻八剌 1620
 卷一百一十六 列传第三

- | | | | |
|----------------|------|----------------|------|
| 后妃二 | 1621 | 镇海 | 1658 |
| 睿宗后唆鲁和帖尼 | | 肖乃台 | 1659 |
| | 1621 | 吾也而 | 1661 |
| 裕宗后伯蓝也怯赤 | | 曷思麦里 | 1662 |
| | 1621 | 卷一百二十一 列传第八 | |
| 显宗后普颜怯里迷失 | | 速不台 | 1663 |
| | 1622 | 按竺迩 | 1667 |
| 顺宗后答己 | 1623 | 畏答儿 | 1670 |
| 卷一百一十七 列传第四 | | 博罗欢 | 1671 |
| 别里古台 | 1624 | 伯都 | 1674 |
| 术赤 | 1625 | 抄思 | 1674 |
| 秃剌 | 1625 | 卷一百二十二 列传第九 | |
| 牙忽都 | 1626 | 巴而术阿而忒的斤 | 1676 |
| 宽彻普化 | 1628 | 铁迈赤 | 1678 |
| 帖木儿不花 | 1629 | 虎都铁木禄 | 1679 |
| 卷一百一十八 列传第五 | | 塔海 | 1680 |
| 特薛禅 | 1630 | 按扎儿 | 1680 |
| 孛秃 | 1633 | 雪不台 | 1681 |
| 阿剌兀思剔吉忽里 | 1635 | 唵木海 | 1682 |
| 阔里吉思 | 1636 | 昔里钐部 | 1683 |
| 卷一百一十九 列传第六 | | 槃直膺鲁华 | 1685 |
| 木华黎 | 1637 | 昔儿吉思 | 1686 |
| 博尔术 | 1648 | 哈散纳 | 1686 |
| 博尔忽 | 1650 | 卷一百二十三 列传第十 | |
| 卷一百二十 列传第七 | | 布智儿 | 1687 |
| 察罕 | 1653 | 召烈台抄兀儿 | 1687 |
| 亦力撒合 | 1654 | 阔阔不花 | 1688 |
| 立智理威 | 1655 | 拜延八都鲁 | 1688 |
| 札八儿火者 | 1656 | 阿术鲁 | 1689 |
| 术赤台 | 1657 | 绍古儿 | 1689 |

- | | | | |
|---------------|------|--------------|------|
| 阿刺瓦而思 | 1690 | 高睿 | 1716 |
| 斡都蛮 | 1690 | 铁哥 | 1716 |
| 抄儿 | 1690 | 卷一百二十六 列传第十三 | |
| 也蒲甘卜 | 1691 | 安童 | 1719 |
| 赵阿哥潘 | 1691 | 廉希宪 | 1721 |
| 纯只海 | 1692 | 卷一百二十七 列传第十四 | |
| 苦彻拔都儿 | 1693 | 伯颜 | 1730 |
| 怯怯里 | 1694 | 卷一百二十八 列传第十五 | |
| 塔不已儿 | 1695 | 阿术 | 1741 |
| 直脱儿 | 1695 | 阿里海牙 | 1744 |
| 月里麻思 | 1696 | 相威 | 1748 |
| 捏古刺 | 1697 | 土土哈 | 1749 |
| 阿儿思兰 | 1697 | 卷一百二十九 列传第十六 | |
| 哈八儿秃 | 1698 | 来阿八赤 | 1754 |
| 艾貌 | 1698 | 纽璘 | 1756 |
| 卷一百二十四 列传第十一 | | 也速答儿 | 1757 |
| 塔本 | 1699 | 阿刺罕 | 1758 |
| 哈刺亦哈赤北鲁 | 1701 | 阿塔海 | 1759 |
| 塔塔统阿 | 1702 | 唆都 | 1760 |
| 岳璘帖穆儿 | 1703 | 百家奴 | 1762 |
| 李楨 | 1703 | 李恒 | 1764 |
| 速哥 | 1704 | 卷一百三十 列传第十七 | |
| 忙哥撒儿 | 1705 | 彻里 | 1766 |
| 孟速思 | 1708 | 不忽木 | 1768 |
| 卷一百二十五 列传第十二 | | 完泽 | 1775 |
| 赛典赤瞻思丁 | 1709 | 阿鲁浑萨理 | 1775 |
| 纳速刺丁 | 1711 | 卷一百三十一 列传第十八 | |
| 忽辛 | 1712 | 速哥 | 1779 |
| 布鲁海牙 | 1713 | 囊加歹 | 1780 |
| 高智耀 | 1715 | 忙兀台 | 1782 |

- | | | | |
|--------------|------|---------------|------|
| 奥鲁赤 | 1785 | 怯烈 | 1810 |
| 完者都 | 1786 | 暗伯 | 1810 |
| 伯帖木儿 | 1787 | 也速觶儿 | 1811 |
| 怀都 | 1789 | 昔都儿 | 1811 |
| 亦黑迷失 | 1790 | 卷一百三十四 列传第二十一 | |
| 拜降 | 1791 | 撒吉思 | 1812 |
| 卷一百三十二 列传第十九 | | 月合乃 | 1813 |
| 杭忽思 | 1792 | 昔班 | 1814 |
| 步鲁合答 | 1793 | 铁连 | 1815 |
| 玉哇失 | 1794 | 爱薛 | 1816 |
| 麦里 | 1796 | 阔阔 | 1817 |
| 探马赤 | 1796 | 秃忽鲁 | 1817 |
| 拔都儿 | 1796 | 唐仁祖 | 1818 |
| 昂吉儿 | 1797 | 朵儿赤 | 1819 |
| 哈刺觶 | 1799 | 和尚 | 1820 |
| 沙全 | 1800 | 刘容 | 1822 |
| 帖木儿不花 | 1801 | 迦鲁纳答思 | 1823 |
| 卷一百三十三 列传第二十 | | 阔里吉思 | 1823 |
| 塔出 | 1802 | 小云石脱忽怜 | 1824 |
| 拜延 | 1803 | 八丹 | 1824 |
| 也罕的斤 | 1803 | 斡罗思 | 1825 |
| 叶仙蒲 | 1804 | 朵罗台 | 1826 |
| 脱力世官 | 1805 | 也先不花 | 1827 |
| 忽刺出 | 1806 | 卷一百三十五 列传第二十二 | |
| 重喜 | 1806 | 铁哥术 | 1828 |
| 旦只儿 | 1807 | 塔出 | 1829 |
| 脱欢 | 1807 | 塔里赤 | 1831 |
| 完者都拔都 | 1808 | 塔海帖木儿 | 1832 |
| 失里伯 | 1809 | 口儿吉 | 1832 |
| 孛兰奚 | 1809 | 忽都 | 1833 |

- | | | | |
|---------------|------|---------------|------|
| 孛儿速 | 1833 | 朵尔直班 | 1879 |
| 月举连赤海牙 | 1834 | 阿鲁图 | 1883 |
| 阿答赤 | 1834 | 纽的该 | 1884 |
| 明安 | 1834 | 卷一百四十 列传第二十七 | |
| 忽林失 | 1835 | 别儿怯不花 | 1885 |
| 失刺拔都儿 | 1836 | 太平 | 1886 |
| 彻里 | 1837 | 铁木儿塔识 | 1890 |
| 曷刺 | 1837 | 达识帖睦迩 | 1891 |
| 乞台 | 1838 | 卷一百四十一 列传第二十八 | |
| 脱因纳 | 1838 | 太不花 | 1894 |
| 和尚 | 1839 | 察罕帖木儿 | 1896 |
| 卷一百三十六 列传第二十三 | | 卷一百四十二 列传第二十九 | |
| 哈刺哈孙 | 1839 | 答失八都鲁 | 1902 |
| 阿沙不花 | 1842 | 庆童 | 1904 |
| 拜住 | 1845 | 也速 | 1906 |
| 卷一百三十七 列传第二十四 | | 彻里帖木儿 | 1908 |
| 察罕 | 1850 | 纳麟 | 1909 |
| 曲枢 | 1852 | 卷一百四十三 列传第三十 | |
| 阿礼海牙 | 1853 | 马祖常 | 1911 |
| 奕赫抵雅尔丁 | 1856 | 巉巉 | 1912 |
| 脱烈海牙 | 1857 | 自当 | 1915 |
| 卷一百三十八 列传第二十五 | | 阿荣 | 1917 |
| 康里脱脱 | 1857 | 小云石海涯 | 1918 |
| 燕铁木儿 | 1861 | 泰不华 | 1919 |
| 伯颜 | 1867 | 余阙 | 1921 |
| 马札儿台 | 1870 | 卷一百四十四 列传第三十一 | |
| 脱脱 | 1871 | 答里麻 | 1923 |
| 卷一百三十九 列传第二十六 | | 月鲁帖木儿 | 1925 |
| 乃蛮台 | 1876 | 卜颜铁木儿 | 1926 |
| 朵儿只 | 1878 | 星吉 | 1927 |

- | | | | |
|---------------|------|---------------|------|
| 福寿 | 1929 | 秃满答儿 | 1983 |
| 道童 | 1930 | 忙古带 | 1983 |
| 卷一百四十五 列传第三十二 | | 王珣 | 1984 |
| 亦怜真班 | 1932 | 子荣祖 | 1985 |
| 廉惠山海牙 | 1933 | 卷一百五十 列传第三十七 | |
| 月鲁不花 | 1934 | 石抹也先 | 1986 |
| 达礼麻识里 | 1936 | 何伯祥 | 1987 |
| 卷一百四十六 列传第三十三 | | 子玮 | 1988 |
| 耶律楚材 | 1938 | 李守贤 | 1989 |
| 子铸 | 1944 | 耶律阿海 | 1990 |
| 粘合重山 | 1945 | 何实 | 1992 |
| 子南合 | 1945 | 郝和尚拔都 | 1993 |
| 杨惟中 | 1945 | 赵璠 | 1994 |
| 卷一百四十七 列传第三十四 | | 石抹明安 | 1995 |
| 张柔 | 1946 | 张荣 | 1996 |
| 史天倪 | 1951 | 刘亨安 | 1997 |
| 史天祥 | 1955 | 卷一百五十一 列传第三十八 | |
| 卷一百四十八 列传第三十五 | | 薛塔刺海 | 1998 |
| 董俊 | 1958 | 高闹儿 | 1999 |
| 子文蔚 文用 文直 | | 王义 | 1999 |
| 文忠 | 1959 | 王玉 | 2001 |
| 严实 | 1967 | 子忱 | 2001 |
| 子忠济 忠嗣 | 1968 | 赵迪 | 2002 |
| 卷一百四十九 列传第三十六 | | 邸顺 | 2002 |
| 耶律留哥 | 1969 | 王善 | 2004 |
| 刘伯林 | 1972 | 子庆端 | 2005 |
| 郭宝玉 | 1975 | 杜丰 | 2005 |
| 石天应 | 1979 | 石抹孛迭儿 | 2006 |
| 移刺捏儿 | 1981 | 贾塔刺浑 | 2007 |
| 耶律秃花 | 1982 | 奥敦世英 | 2007 |