

NATIONAL
GEOGRAPHIC

READING EXPEDITIONS®

国家地理
科学探索丛书

人文地理系列

走进欧洲与俄罗斯

Sherilin Chanek (美) 著



外语教学与研究出版社

NATIONAL
GEOGRAPHIC

国家地理

科学探索丛书

走进欧洲与俄罗斯

Sherilin Chanek (美) 著

李欣译

外语教学与研究出版社

北京

京权图字: 01 - 2006 - 3794

Copyright © (2005) National Geographic Society. All Rights Reserved.

Copyright © (2006) (Chinese in simplified characters) National Geographic Society. All Rights Reserved.

“国家地理科学探索丛书”(中文翻译版)由美国北极星-君红传媒有限公司与外语教学与研究出版社共同策划并授权外语教学与研究出版社在中华人民共和国境内(不包括香港、澳门特别行政区及台湾省)独家出版、发行。

本书所用地图审图号为GS(2006)1487号,GS(2006)1538号

图书在版编目(CIP)数据

走进欧洲与俄罗斯/(美)沙内克(Chanek, S.)著;李欣译.—北京:外语教学与研究出版社,2007.3

(国家地理科学探索丛书·人文地理系列)

ISBN 978-7-5600-6490-1

I. 走… II. ①沙… ②李… III. 欧洲/俄罗斯—概况 IV. K95 K951.2

中国版本图书馆CIP数据核字(2007)第039158号

出版人:李朋义

责任编辑:李小香

美术编辑:北极星-君红阅读·令清

出版发行:外语教学与研究出版社

社址:北京市西三环北路19号(100089)

网址:<http://www.fltrp.com>

印刷:北京新丰印刷厂

开本:787×1092 1/16

印张:7.75

版次:2007年4月第1版 2007年4月第1次印刷

书号:ISBN 978-7-5600-6490-1

定价:21.00元

基础英语教育出版分社:

地址:北京市西三环北路19号外研社大厦基础英语教育出版分社(100089)

咨询电话:010-88819666(编辑部)/88819688(市场部)

传真:010-88819422(编辑部)/88819423(市场部)

网址:<http://www.nse.cn>

电子信箱:beed@fltrp.com 或登录<http://www.nse.cn>(留言反馈)栏目

购书电话:010-88819928/9929/9930(邮购部)

购书传真:010-88819428(邮购部)

* * *
如有印刷、装订质量问题出版社负责调换
制售盗版必究 举报查实奖励
版权保护办公室举报电话:(010)88817519

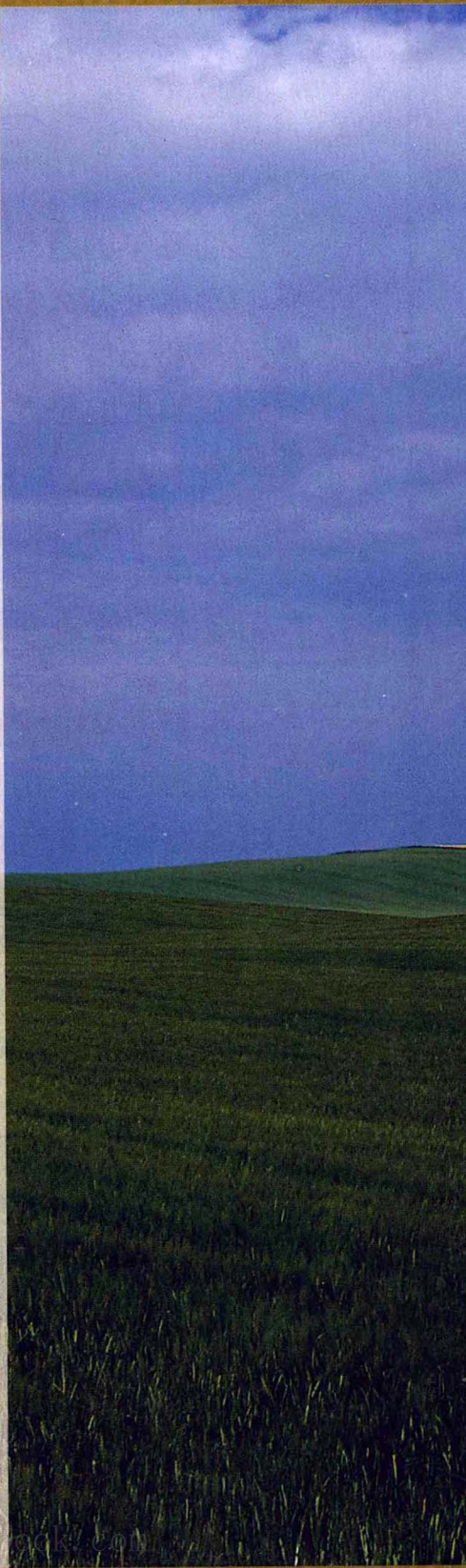
致读者

亿万年的自然变迁，造就了我们这个多姿多彩的大千世界。赤道上怎么会有皑皑白雪？太平洋中的加拉帕戈斯群岛为何一度云集了众多的冒险家、海盗、捕鲸人和科学家？侏罗纪公园里的恐龙如今在哪里还可见到？……《国家地理科学探索丛书》（人文地理系列）秉承“整个世界的一切都是我们探索的主题”的宗旨，及“人性化的地理学”理念，力求细致入微地记录世界各地的景观和风貌，使读者对地球上许多无缘亲到的地方有一番身临其境的感受。

本系列丛书在向读者传播地理知识的同时，还讲述着不同区域的自然、历史与文化，从而将科学探索与人文历史经纬相间地编织在一起。神秘的埃及帝王谷、梦一般消失的尼安德特人、似乎从天而降的玛雅文明……这些璀璨夺目的早期文明的故事，犹如一幅幅精彩纷呈的画面，由远及近，向我们走来。另外，世界各地的风土人情、文学艺术、经济状况、体育比赛等在丛书中也有详尽的描述。

丛书译文生动流畅，与《国家地理》精美的图片珠联璧合，相得益彰。本系列丛书共13册，小学高年级学生到高中生都可从中找到适合自己阅读的材料。成年人打开此书，在惊叹与永恒之间，也会悟出一片新天地。


地理与环境篇	1
· 畅游欧洲与俄罗斯	2
· 阿尔卑斯山脉	6
· 北欧平原	20
· 地中海地区	34
· 苔原和北方针叶林	46
· 使用城市地图	58
人文篇	61
· 什么是文化?	62
· 欧洲与俄罗斯一瞥	64
· 新世纪的欧洲	66
· 伦敦的多元文化	74
· 从摇篮到坟墓	80
· 拯救意大利的艺术	84
· 鲜花盛开的荷兰	93
· 变革中的莫斯科	98
· 德国尝试有机农业	102
· 究竟是谁的艺术?	109
· 弗拉明科舞!	112
· 环法自行车大赛	114
· 访谈: 在另一个国家生活	118



▶▶ 背 / 景 / 知 / 识

欧洲与俄罗斯共处世界上面积最大的陆地——欧亚大陆。尽管欧洲和亚洲一向被认为分属两个不同的大洲，但是它们之间并没有水体相隔。有些地理学家认为欧亚大陆是一个完整的大洲，而欧洲是从中延伸出的一个半岛。俄罗斯地跨东欧和北亚，是世界上最大的国家。其面积约为1,708万平方公里，几乎是世界第二大国加拿大面积的两倍。乌拉尔山、乌拉尔河以及里海是欧亚东西方向的分界线，南北方向的分界线则是达达尼尔海峡、马尔马拉海、博斯普鲁斯海峡、黑海和高加索山脉。

畅游欧洲与 俄罗斯



在哪里能见到巍峨的山脉、广阔的平原、温暖的岛屿以及寒冷、没有树木的地貌？答案是欧洲和俄罗斯，这是一个地貌复杂多变、幅员辽阔的地区。事实上，俄罗斯是世界上陆地面积最大的国家，地跨欧亚两大洲。在这个充满变化的地区，城镇中的人们是如何生活的？环境又是如何影响他们的生活方式的？在阅读本书《走进欧洲与俄罗斯》时，请思索一下这些问题。



此书将会带你领略欧洲和俄罗斯四种不同的自然环境，所以首先在地图上确定它们的位置。

大西洋

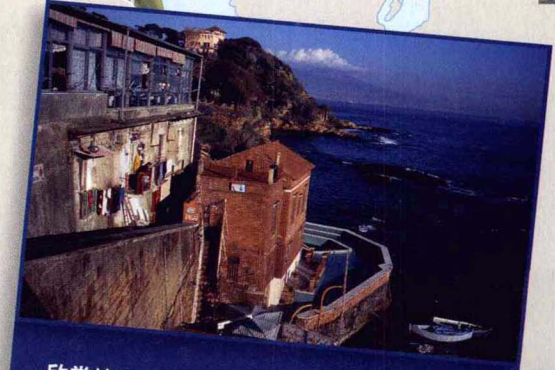


欧洲与俄罗斯



0 公里 500 公里

NATIONAL GEOGRAPHIC



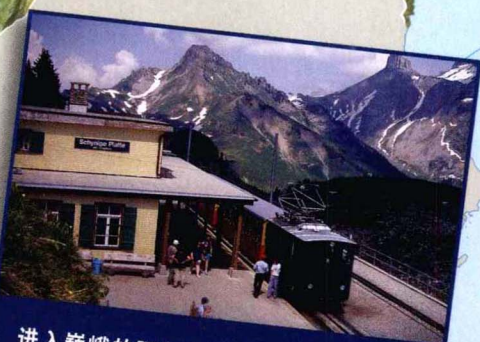
欣赏地中海沿岸的风光。

北冰洋

探索欧洲与俄罗斯北部偏远地区寒冷的苔原和针叶林环境。



参观北欧平原上的河流孕育的几座大城市。



进入巍峨的阿尔卑斯山深处滑雪、徒步旅行或专门去欣赏无与伦比的美景。

阿尔卑斯山脉

给一个傍依湛蓝色湖泊的小村庄拍张照片吧。背景是远处隐约可见的冰雪覆盖的巍峨高山。举目远眺，高耸入云、连绵起伏的山脊，好似被陡峭的山谷拦腰劈开，这就是欧洲的阿尔卑斯山脉。

这个地区人们生活的方方面面无不受到阿尔卑斯山脉的影响。山脉把欧洲划分为南北两部分，形成了贸易和交通的天然屏障。但是仍然有来自世界各地的旅游者络绎不绝地来此滑雪、徒步旅行，或者纯粹来欣赏这无与伦比的由冰川作用形成的人间胜景。

?

人类的活动和自然力是如何作用于阿尔卑斯山脉周围环境的？





欧洲中部的脊梁

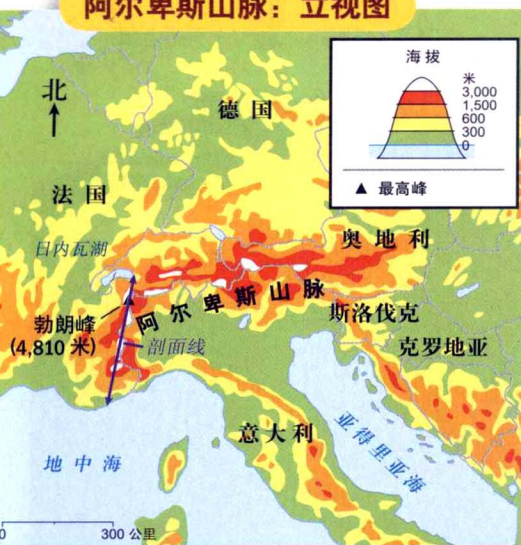
绵

延不绝的阿尔卑斯山脉横跨欧洲中南部，是欧洲最高的山脉。这些山脉形成了一个巨大的山脊，绵延1,200多公里。这一高低起伏的山脊把欧洲分为南北两部分，它同时也影响到了这个地区国家的发展。如地图所示，阿尔卑斯山脉穿越了数个国家。

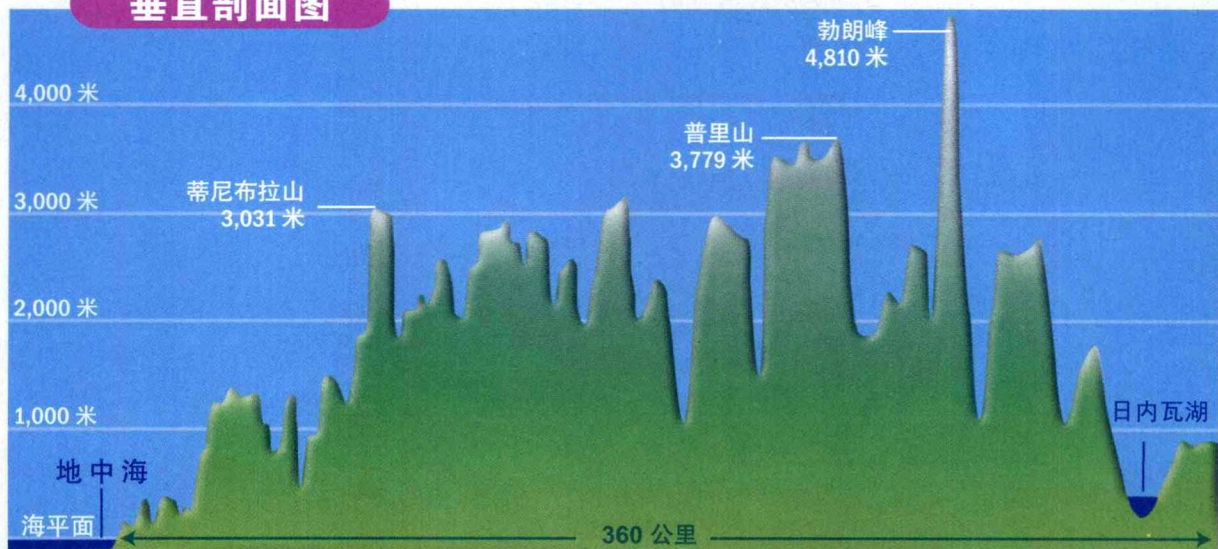
意大利语中的“Buon giorno（你好）”，在法语中是“Bonjour”，而在德语中是“Guten Tag”。跨越阿尔卑斯山脉旅行时，游客会听到各种不同的问候方式，以上只是其中几种。为什么会有这么多不同的语言？山区地形是其中一个原因。过去，巍峨险峻的群山构成了天然屏障，限制了人们的出行，这就使不同区域形成了不同的语言和文化。

地图中沿阿尔卑斯山剖面线的陆地高度如下面的垂直剖面图所示。

阿尔卑斯山脉：立视图



垂直剖面图





生活在阿尔卑斯山区

如果生活在阿尔卑斯山区，你会选择在哪个位置修建家园呢？或许，像许多当地居民一样，你会在山谷选址建房，这里地势不会太崎岖，而且气候也比山顶温和。

人们在阿尔卑斯山区居住了几千年，已经掌握了应对寒冷的冬天和陡峭的山坡的各种方法。例如：住在阿尔卑斯山海拔较高地区的瑞士农民采用一种称为“季节性牲畜迁移”的放牧方法，即根据季节变化把牲畜迁移到更合适的地方放牧。夏季的几个月里，天气温暖，农民们就把牲畜赶到山坡上的草地上吃草。秋天来时，他们又把牲畜赶回到可以抵御严寒的山下聚居地。

阿尔卑斯山上的植被随海拔（即高于海平面以上的高度）的不同而不同：从土地肥沃的山谷到高山草地和山坡森林；再往山上走，森林就不见了，取而代之的是零星分布的几棵树，接近山顶的地区则成了不毛之地。

秋天，阿尔卑斯山区的农民把牲畜赶到山下，躲避极其寒冷的冬天。

人类改造环境

过去，在阿尔卑斯山的山坡和山谷中树木繁茂。然而人类伐林取材、开辟农田，毁坏了大量森林。近几十年来，有些欧洲人开始采取措施保护幸存下来的森林。例如：瑞士人已经开始在某些区域重新造林，种上新树苗，以弥补毁林造成的损失。

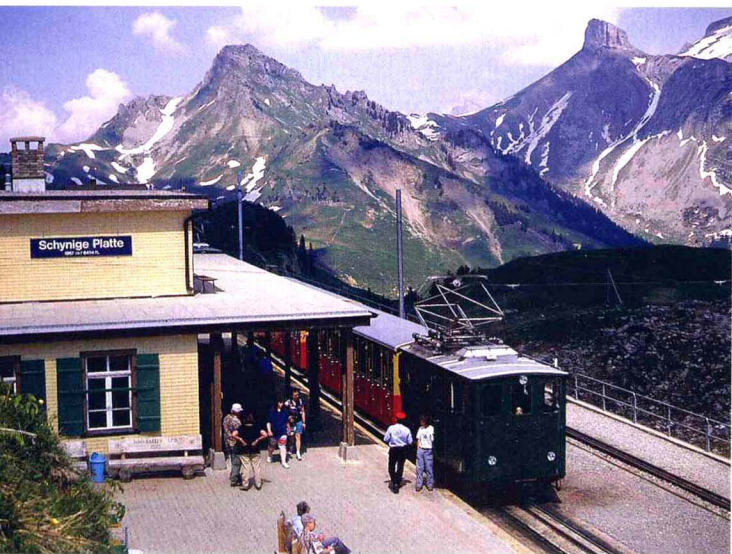
尽管农业在阿尔卑斯山区仍然占有重要地位，但是这一地区经济发展的重点已经发生了变化。这种变化是伴随着19世纪末水力发电的兴起而产生的，水力发电就是利用水能产生电能。阿尔卑斯山区的河流和瀑布提供了优质廉价的水电能源，这又促进了工业的发展。这个地区开始以轻工制造业而闻名，如钟表制造业。再后来，由于有了包括公路、铁路和航空运输等在内的新的交通系统，人们到达阿尔卑斯山区比原来容易多了，这样，旅游业也成为当地经济的重要组成部分。如今，度假者纷

至沓来，或感受登山和滑雪的刺激，或住在温馨的农家旅馆中放松疲惫的身心。旅游业为阿尔卑斯山区创造了很多就业机会，也带来了本书即将提到的其他许多变化。



一位瑞士林场工人在阿尔卑斯山的山坡上种树。

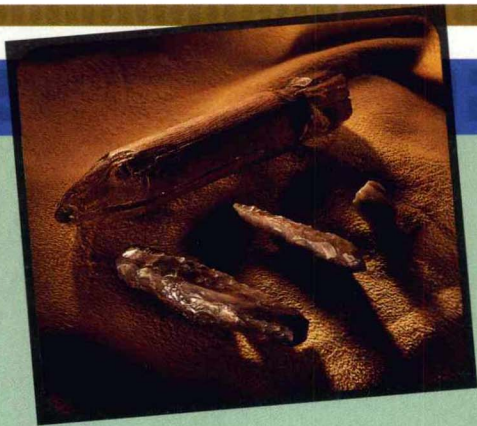
火车载着游客轻松穿越阿尔卑斯山脉。



邂逅冰人

1991年9月，来阿尔卑斯山的徒步旅行者在奥地利和意大利交界处发现了一具冻在雪里的尸体。开始他们以为这不过是因为突然遇到暴风雪或其他事故死去的徒步旅行者。当救援者把尸体从冰里挖出来后，他们惊奇地发现，在尸体旁边有一些不同寻常的东西，其中包括一把铜斧和一件草编的斗篷。很快验尸结果显示这个“冰人”已经5,300多岁了！

这个冰人一下子成了名人。人们研究了他穿的衣服和他随身携带的工具。冰人和与他一起被发现的所有东西向世人提供了很久以前人类生活情景的线索。他使用的铜斧使科学家改变了对这个地区的人们何时开始使用铜制造工具的看法。他的衣服是用不同动物的皮制成的，包括熊皮帽子、小牛皮腰带和山羊皮绑腿。这些连同他随身携带的、由各种木头和石头制成的工具，表明生活在阿尔卑斯山区的人们在很早以前就懂得如何利用大自然赋予他们的天然材料了。



这些工具是和冰人一起被发现的。

科学家甚至对冰人胃中的残留物也进行了化验，以确定人们当时都吃些什么。经化验，他的最后一餐是北山羊肉，北山羊是生活在阿尔卑斯山区的一种山地羊。

关于这个冰人还有很多未解之谜。他为什么独自一人爬上这么高的地方？他是怎么死的？冰人的手上发现了一处刀伤，肩上还发现了一个箭头。所以，专家一致认为他死于一场激战。但是，是谁攻击了他，为什么攻击他，至今这仍是一个谜。



冰雪塑造的地貌

阿尔卑斯山区的地貌形成于大约6,500万年前，那时地壳运动抬高岩块并最终形成了高山。然后，轻柔的降雪又继续塑造着这些高山。只是，雪花并不总是温柔的。

在成千上万年的时间里，飘落的雪花把阿尔卑斯山裹了一层又一层。极低的温度使得雪花无法融化，变成了坚硬的冰，足有几百米厚。当冰块达到一定厚度时，由于受到重力的牵引，它就在自身重量的作用下开始运动。大量慢慢移动着的巨大冰块被称作冰川。冰川就像一条慢慢移动的巨大的冰河。随着冰川的移动，它们给地表施加非常大的压力，逐渐改变了地貌。

冰川侵蚀

