

中国 *DISCOVERY* 书系

刘先平 著 李珍英 摄影

寻找树王



东方出版中心

XUNZHAO SHUWANG

中国 **DISCOVERY** 书系

寻找树王

刘先平 著 李珍英 摄影



东方出版中心

图书在版编目 (CIP) 数据

寻找树王/刘先平著. —上海: 东方出版中心, 2000. 11

(中国 Discovery 书系)

ISBN 7 - 80627 - 608 - 4

I. 寻... II. 刘... III. 纪实文学 - 中国 - 当代
IV. I25

中国版本图书馆 CIP 数据核字 (2000) 第 37784 号

寻找树王

出版发行: 东方出版中心

地址: 上海市仙霞路 335 号

电话: 62417400

邮政编码: 200336

经销: 新华书店上海发行所

印刷: 中国唱片上海公司

开本: 850 × 1168 毫米 1/32

印张: 4.25

印数: 1 - 10,000

版次: 2000 年 11 月第 1 版第 1 次印刷

ISBN 7 - 80627 - 608 - 4/I · 190

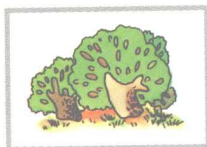
定价: 26.00 元

版权所有, 侵权必究。



树王是数百乃至上千年前诞生、至今仍然鲜活的生命，
它长寿的基因奥秘在哪里？

目 录



01 寻找香榧王



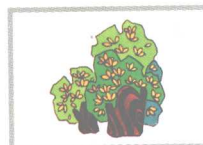
18 寻找千年果



46 寻找沉水樟



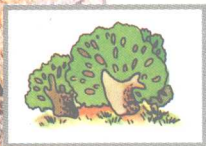
68 寻找陇南杨



100 寻找象脚杉木王



寻找香榧王



寻找的过程，充满了起伏跌宕的乐趣。

天阴沉着，淡白的云丝在山谷中盘绕。

山路并不太陡，路被盛开的各色野花挤得时断时续，也就需要格外仔细落脚，心情却特别温馨，充满渴望——我们正在层叠不穷的武夷山寻找香榧王。据说在这片山野中生长着一棵巨大的香榧树，树龄已有四百多年！且不说别的，仅仅是观



玉女峰——丹霞地貌。



龙栖山莲花溪上明代古桥。

瞻一下四百多年前生于斯、四百多年来长于斯的至今依然鲜活的生命，也会惊奇、感慨，引发出无限的历史沧桑。

香榧的外表很像杉树，山民称它为野杉或榧子，是紫杉科常绿乔木。在纷繁的绿色世界中，它如何能得到人类的特别眷顾呢？

走在前面的刘工正左顾右盼，踌躇不前。刘初钿已在武夷山跋涉了数十年，是从事植物分类研究的。我正想发问，他已转身向山下走来：“记错了。不在这边的山坡上。”这也难怪，广袤、错综复杂的武夷山太丰富了。前天，我很羡慕他说武夷山的植物如



数家珍:新分布种——宽距兰是在哪发现的,深山含笑哪里有几棵……当时他就说:若是能清楚一半就非常好了。他以这种方式来赞叹这里植物世界的丰富。尽管如此,我们还是生出了失望。

又寻了几处山峦和密林,仍未发现香榧王的踪迹。天色已晚,细雨也飘了起来,只好返程。

工具车在山路上艰难地行驶,颠得人摇来晃去。突然,李老师喊起:

“香榧王!”

车刚停,刘工就跳下了车,返身大步:



断裂带形成的武夷山大峡谷。



武夷山香榧王。四百岁的寿星。胸径一米五十六，树高三十多米。



昆虫王国大竹岚。

“是这里!”

路左山坡上,挺立了几株墨绿的大树,树干粗壮挺拔,树冠如盖,特殊的线状披针形的叶形,已

告诉我们它确是香榧。

我们一路小跑奔到它们面前。香榧树分成两个小群落，低处有五六棵，左上方略高处有三四棵。兴奋得我们又是拍照片，又是去环抱。大者，我和李老师环抱不过来，胸径总在一米多；小者，如我这样一米八几的大汉怎么勉强也圈不住，满身黛色的树干上还寄生着苔藓和蕨类。可是，刘工却只漠然地站在一边，似是沉思又像是在琢磨什么，突然宣布：

“这是一个古香榧树群落，它的爷爷还在深山！”

愣怔的时间非常短暂，接着是提脚跟刘工身后猛追。山石陡峭，硬石毗牙咧嘴地挡在前途，心里却有更大的喜悦在鼓涌，身手显得特别轻捷。



中亚热带常绿阔叶林。



矗立在面前的这棵香榧王确有不凡的气概，独出巨石之旁，雄踞一方山崖，葱葱郁郁的树冠如云，活似一位天神凝目四方，守护山野。身后，茂



寄生在树干上的蕨类。

密的森林，像一队忠心耿耿的大军；身前开阔，像是在检阅起伏的峰峦。那绿色的叶，显得特别深沉、丰富。唯有树下一丛芭蕉，泛着白色的耀眼的翠绿。刘工说它的胸径总在一米五六，树高三十多米；树龄当在四百年左右。

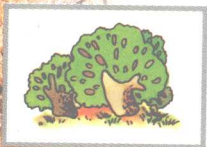
“它是这片山峦、森林四百多年的活的历史书，记载了气候、土壤、生物能量……种种的演变……”刘工说，“你们看，刚才你们看的下面的那些香榧，应是它的子孙。它和银杏有相同的称呼：‘公孙树’。”他转到另一高处，要我们用望远镜看那叶背，说是有两条黄白色的气孔带。

山雨飘来，雨丝飘动，甩下的水滴又大又密……

我们问起“香”字的来源。刘工说：它的果你们一定尝过，是因为果有种特殊的香味；市场上有香榧酥、加糖的香榧球、椒盐香榧。它属坚果类，春末开花，幼果绿色，呈紫褐色就成熟了，含油量很高。你们安徽太平的香榧就很有名气，有棵三百多年的古香榧每年要结两百多斤的榧果，果香异常、难以名状……香榧木材文理通直、硬、光滑，是造船、家具的优质材。

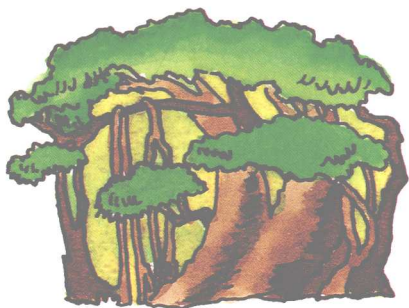
我们在雨中仰首注目，努力去读这部活的历史……

不久，我们到达了龙栖山国家级自然保护区。天不作美，连日滂沱大雨。好不容易等到云去雾散，终于向最边远的保护站里



山进发。车刚开出两三里路就出了麻烦，只好开回修理。两小时后再出发。半路，却有人说到里山的路被雨水冲断，司机不愿走了，陪同的俞汉才工程师只是看着我不作声，他有些为难。我说：走到哪，算哪吧！司机无奈，只好往前开。其实，这段林区公路路况非常差，有些路段全是如斗的大石裸露，颠得胃容物往外翻涌；然而，每到一自然保护区，我总要想方设法去看望最边的保护站。那里的条件往往是最艰苦的荒僻之野，自然保护工作者需要极大的勇气和坚韧，才能驻守；我应向他们表示崇敬。

耳边刚响起刺耳的刹车声，我的右额已狠狠地撞上了车壁，疼得浑身一颤，连忙下车：好家伙，塌方了。路只剩下三分之二，前轮已有三分之一在路外，下面断壁如削，山谷中一条小溪似带飘逸。刚好是个拐弯处，司机看不





开满红、白花朵的美枝子，以一树两色著称。

到前面的塌方。司机坐在地上半天回不过神来。我掏出了香烟，递给他一支，他摇摇手。

这时，老俞又只用眼睛注视我。我虽然头疼得火辣辣的，但还是装出一副悠闲的吸烟状。刚好路旁有一株美枝子，满树红白相间的花朵熙熙攘攘，几只金蜂嘤嘤地飞起落下。李老师端着照相机，精心地选择着角度拍摄。我很感激她的默契配合。