

紫砂

中国艺术品收藏鉴赏全集

ZHONGGUO YISHUPIN SHOUCCANG 上卷

JIANSHANG QUANJI 宋伯胤 吴光荣 黄健亮 著

典藏版



ISBN 978-7-80720-763-4



9 787807 207634 >

定价：人民币3200(全八辑)
美元480(全八辑)

中·国·艺·术·品·收·藏·鉴·赏·全·集

紫砂

中国艺术品收藏鉴赏全集

ZHONGGUO YISHUPIN SHOU CANG
JIAN SHANG QUAN JI 上卷 典藏版

宋伯胤 吴光荣 黄健亮 著



吉林出版集团有限责任公司

中国艺术品

收藏鉴赏全集

· 紫砂 ·

典藏版



图书在版编目(CIP)数据

中国艺术品收藏鉴赏全集: 典藏版/《中国艺术品收藏鉴赏全集》编委会编. —长春: 吉林出版集团有限责任公司, 2007.8

ISBN 978-7-80720-763-4


I. 中... II. 中... III. ①艺术—作品—收藏—中国②艺术—作品—鉴赏—中国 IV. G894

中国版本图书馆 CIP 数据核字 (2007) 第 118059 号

出版策划: 孙亚飞
责任编辑: 张岩峰 赵晓星
编辑统筹: 肖贵平
美术编辑: 辰 征
装帧设计: 夏 鹏 孙阳阳
封面摄影: 黄怡嘉

出 版: 吉林出版集团有限责任公司 (www.jlpg.cn)
(长春市人民大街 4646 号, 邮政编码 130021)

发 行: 吉林出版集团译文图书经营有限公司

制 作:  (www.rzbook.com)

印 刷: 北京外文印刷厂

开 本: 889 × 1194mm 1/16

印 张: 224

字 数: 7200 千字

版 次: 2008 年 3 月第 1 版

印 次: 2008 年 3 月第 1 次印刷

定 价: 人民币 3200 (全八辑)

美元 480 (全八辑)

前言

64年前在西南联大昆北教室上中国通史课，吴晗老师对太史公《报任安书》中“究天人之际，通古今之变”两句讲得特多。他说这十个字，统括了从古到今社会发展的历史进程。司马迁说的“变”，一般是指人与事而言，我看它还含有任何时代、任何人的生活须臾不可离开的“实物”的意思。在当时，对吴老师的这番话，并没有听懂，只是感到很新鲜而已。直到1948年秋天任职于博物院，朝夕与实物相处，并得到裴文中老师的指教：研究历史文物，既要念书，也要“念”实物，而且念书和“念”实物是一般重要的；俨然一盏明灯照亮了前进的道路。也就在这一刻，吴晗老师那一席话的指要，我才有所领悟，开始学着念实物了。因为是在博物院这个小天地里，最早看到的实物，主要是通过考古发掘、民族学调查、工艺美术品的搜集而得到的。此外令我感动的，也是闻所未闻的是几位收藏家，将其钟爱珍藏的历史实物“各得其宜”化私为公的义举，例如庐江刘氏善斋、颂斋、闽侯何氏绘图，尤其是有铭文499字的西周青铜毛公鼎，自清道光年间陕西岐山出土后流离辗转，险为美国商人以五万美元买走，最后多亏爱国商人陈泳仁先生以巨资购得并奉献给国家宝藏。这里我要大书一笔的是发生在紫砂收藏界的一桩义举：大家都知道传世名作“供春壶”，早年曾先后藏于沈韵初、吴大澂、傅权和诸家，其后就不知去向。大约20世纪20年代，以调查研究、保管、维修宜兴名胜古迹而闻名的储南强先生在苏州“邂逅”供春壶，有如“神物忽来”，于是便把它购回收藏。这时有一位英国人出“两万金”要他转让，但被储翁“拒之门外”，表达了中国文物收藏家的大义凛然不可侮的精神。更为可贵的是在建国后，储老将其珍藏慨然捐赠给博物院，让更多的人去欣赏和研究它。由此看来，这两位收藏家的身体力行，所取得的重要地位是不可代替的。

另外，在中国收藏家族中，另有优良传统不应忽视：在一开始，多数人只是因为单纯的爱好而到处看看，喜欢什么就买来玩玩，谈不上有什么目的。日子久了，见得多了，慢慢就有了自己的侧重，搜求一个或几个门类实物的念头就油然而生，接下来的是欣赏与鉴定一齐向他发难。此后的日子，正像景元斋主高居翰（J.F.Cahiee）说的，在他开始收藏中国古代书画的几年，“可以说是我学术生涯中极其冒险的一面。我周旋于形形色色的大部分非常可爱的收藏家与古董商之中，与他们斗智，较鉴定。在成功与错误之间，我着实学到不少东西。”这话确实讲得好，我们有许多收藏家，不仅走出困惑之谷，而且在实战中把自己“培养”成饮誉国内外的历史实物的学问家。此外，还有收藏家自己动手办起了大大小小的博物馆，这也是对前辈收藏家支持博物馆事业的进一步发展，促使人们对紫砂收藏研究的关注。

虽然如此，但目前紫砂陶的收藏研究，比起其他古陶名瓷还是大有逊色，要补的功课很多：例如怎样看“通古今之变”的“变”，而这样的“变”，又是怎样去“通”的？又如怎样看真，如何从“真”入门把“真”看准了，再去区别“仿”与“伪”？再如如何从它的造型与装饰去寻觅生活之原型，等等。因此，我们三人就动手写了这本书，本意是想说说我们在长期实践中对这些问题的管窥之见，也算是我们为紫砂大业的繁荣发展所做的一点努力吧！

朱伯胤





8·〔开宗明义：从收藏鉴赏看紫砂〕

16 紫砂陶与紫陶的区别

18·紫砂陶

19·紫陶

- 19 云南建水紫陶
- 20 广西钦州泥兴陶
- 21 重庆荣昌陶器

22·潮州朱泥壶

24 紫砂茗壶造型与装饰

26·紫砂茗壶造型

- 27 圆器
- 38 方器
- 50 自然形器—竹节壶
- 56 筋纹器
- 64 新形器

67·紫砂茗壶装饰

- 68 雕塑
- 70 印花/贴花
- 71 镂雕
- 72 浮雕

73 剔红

74 包漆描金

75 陶刻

76 绞胎

77 泥绘/珐琅彩

78 粉彩

79 炉钧釉

80 包锡/贴花纸

81 镶铜锡

82 镶嵌及复合材料/胎中加砂

83 磨光

84 紫砂茗壶泥料与成型方法

86·紫砂泥料种类

87·紫砂壶制作常用工具

90·茗壶造型与制作方法

- 91 圆器的制作过程
- 99 方器的制作过程
- 107 筋纹器的制作过程
- 117 紫砂壶别称

118 紫砂茗壶款识

120·款识种类

121·落款的位置

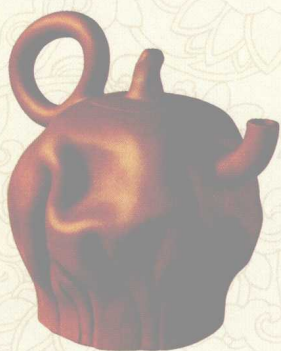
122·早期的紫砂壶款

123·真款假壶的几种现象

124·假壶假款的几种现象

125·历代款识

- 125 时大彬壶款与贗品
- 126 “康熙御制”壶款
- 127 “陈鸣远”款/“荆溪华凤翔”款
- 128 惠孟臣壶款及仿款
- 130 “大清乾隆年制”款/乾隆朝壶款
- 132 “曼生铭”、“彭年”、“阿曼陀室”款
- 133 ARY.DE.MILDE奔马款/符生邓奎监造款
- 134 浙宁玉成窑造款/威海卫同庆顺造款
- 135 “己西南洋劝业会纪念品”、“光裕”款
- 136 清末外销壶款
- 137 “陈鼎和陶器厂”款
- 138 “金鼎商标”、“歧陶”、“桂林”款
- 139 “铁画轩制”款
- 140 程寿珍壶款
- 141 民国壶款
- 142 20世纪五六十年代部分壶款
- 143 谈款识



144

紫砂茗壶收藏 与辨伪

146 · 明清紫砂壶艺

- 148 羊角山古窑出土紫砂残器辨识
- 150 考古发掘出土的紫砂壶制作工艺辨识
- 157 紫砂壶残器辨识

164 · 近代紫砂壶艺

172 · 现当代紫砂壶艺

182 · 紫砂壶艺辨伪

- 182 紫砂制品精粗有别
- 185 熟谙标准器
- 190 鉴赏辨伪要则
- 204 紫砂杂项鉴赏

208

历代紫砂名家 作品鉴赏

210 · 明代紫砂名家壶艺

- 210 金沙寺僧
- 211 供春 / 赵梁 / 袁锡
- 212 李养心 / 董翰 / 时朋
- 213 时大彬
- 214 徐士衡
- 215 李仲芳 / 陈信卿 / 陈仲美

- 216 蒋时英
- 217 邵文金 / 邵文银 / 沈君用
- 218 沈子澈
- 219 陈用卿
- 220 徐次京 / 陈子畦 / 陈和之
- 221 惠孟臣
- 222 许龙文

223 · 清代紫砂名家壶艺

- 223 王友兰
- 224 华凤翔
- 225 陈鸣远
- 226 陈汉文
- 227 杨季初 / 惠逸公
- 228 陈文伯 / 邵德馨 / 陈覲侯
- 229 陈荫千 / 陈殷尚
- 230 邵旭茂 / 邵元祥
- 231 杨友兰 / 邵基祖 / 邵玉亭 / 王南林
- 232 圣思
- 233 范章恩 / 潘虔荣
- 234 杨履乾
- 235 陈曼生
- 236 朱坚
- 237 杨彭年 / 杨凤年
- 238 邵二泉 / 邵大亨
- 239 邵友兰
- 240 蒋德林

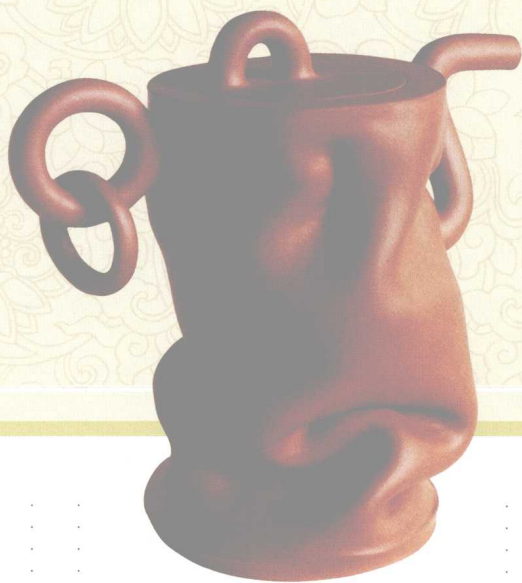
- 241 何心舟 / 邵景南 / 冯彩霞
- 242 潘志茂 / 吴月亭
- 243 瞿子冶
- 244 邓奎 / 申锡
- 245 邵权衡
- 246 邵友廷 / 邵云甫 / 王东石
- 247 黄玉麟
- 248 赵松亭
- 249 金士恒 / 壶痴

250 · 近代紫砂名家壶艺

- 250 程寿珍
- 252 李宝珍 / 汪宝根
- 253 陈光明
- 254 俞国良 / 范大生
- 255 江祖臣 / 储铭 / 陈少亭
- 256 范庄农家 / 范静安
- 257 胡耀庭
- 258 戴国宝 / 吴汉文
- 259 冯桂林
- 260 蒋彦亭 / 邵全章 / 范锦甫

261 · 现当代紫砂名家壶艺

- 261 吴云根
- 262 裴石民
- 263 任淦庭
- 264 王寅春
- 265 朱可心
- 266 顾景舟



现代·人形壶

- 267 蒋蓉
- 268 王石耕
- 269 徐汉棠
- 270 徐秀棠
- 271 李昌鸿
- 272 谭泉海
- 273 高海庚
- 274 沈遽华
- 275 许成权 / 潘春芳
- 276 李碧芳 / 葛明仙
- 277 高丽君 / 王小龙
- 278 曹婉芬
- 279 束凤英
- 280 咸仲英
- 281 何挺初
- 282 范洪泉
- 283 吴震 / 谢曼伦
- 284 吕尧臣
- 285 储立之
- 286 汪寅仙
- 287 何道洪
- 288 周桂珍
- 289 范永良
- 290 鲍仲梅
- 291 程辉
- 292 张红华
- 293 顾绍培
- 294 潘持平
- 295 毛国强
- 296 周尊严

- 297 鲍志强
- 298 沈汉生
- 299 夏俊伟
- 300 杨勤芳
- 301 徐达明
- 302 施小马
- 303 储集泉
- 304 陈国良
- 305 吴群祥
- 306 周定华
- 307 吴培林
- 308 恽益萍
- 309 曹亚麟
- 310 蒋彦
- 311 高建芳
- 312 葛陶中
- 313 李慧芳
- 314 吴鸣
- 315 刘建平
- 316 江建祥
- 317 徐维明
- 318 胡永成
- 319 高湘君
- 320 卢剑星
- 321 张庆臣
- 322 鲍利安
- 323 季益顺
- 324 吴光荣
- 326 尹祥明
- 327 高振宇

- 328 周定芳
- 329 葛军
- 330 许艳春
- 331 陆文霞
- 332 吕俊杰

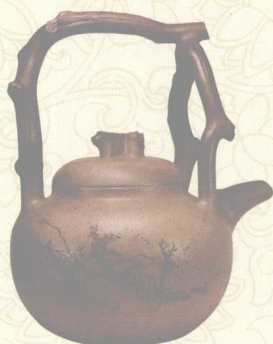
333 宜兴陶艺大师名录

334·各时期紫砂名家与文人的交往

- 336 时大彬
- 338 陈鸣远
- 340 陈曼生
- 342 顾景舟
- 344 朱泥工夫茶壶鉴赏
- 354 输日宜兴壶鉴赏

364·历代紫砂作品欣赏

- 364 紫砂提梁大壶
- 365 柿蒂纹紫砂莲子壶
- 366 紫砂茶叶罐
- 368 甲辰大彬款高灯壶
- 369 邵亨裕款紫砂壶
- 370 用卿款紫砂大壶
- 372 邵元祥款紫砂壶
- 373 邵正来款紫砂壶
- 374 乾隆年制款紫砂描金方壶



375 御制款泥绘椭圆瓜式壶

376 蟹纽紫砂扁壶 / 潘志龙款笠帽壶

377 陈仲美款紫砂异兽尊

378 松竹梅纹紫砂多穆壶

380 祥狮双龙紫砂提梁壶

381 堆雕菊花纹紫砂提梁壶

382 四君子贴花高灯壶

383 杨履乾款笔筒

384 王南林款绿釉紫砂古莲子壶

385 王南林款茶叶罐 / 馥远亭款朱泥大壶

386 圣和款朱泥古莲子大壶

387 天香阁铺砂汉方壶

388 陈荫千款竹节提梁壶

389 清德堂款紫砂壶

390 炉钧釉紫砂圆壶

391 潘忻宝款紫砂壶 / 陈鸣远款朱泥壶

392 陈鸣远款紫砂壶

393 朱泥菱瓣壶

394 朱泥文旦壶 / 大彬款龙蛋朱泥壶

395 银台醉客朱泥壶 / 无款点彩大壶

396 恒茂款四方鼓腹朱泥

壶 / 陆思亭款朱泥壶

397 茂通款白泥水仙菱花壶

398 泰兴号朱泥壶

399 万泉款竹节壶

400 段泥潘壶

401 飞鸿延年壶

402 杨彭年款紫砂胎锡壶

404 杨彭年制仿古井栏壶

405 大亨款八卦束竹壶

406 国瑞款觚棱小壶 / 东石款扇形挂瓶

407 鼎珍款三足朱泥小壶

408 芷亭款釉把紫砂圆瓜壶

409 迪沙如号紫砂壶

410 何心舟黄泥花盆

411 东石款瓢瓜壶

412 寿珍款仿古壶

413 燕廷款东坡玩砚壶

414 松亭款掇球壶

415 案卿款供春树瘿茶具

416 耀庭款方壶八卦连温炉

417 桂林款合桃壶

418 段泥狮球壶

419 兽耳千筒瓶

420 任幹庭牛盖洋桶大壶

421 云根款鱼化龙壶

422 王寅春款梅花周盘茶具

423 裴石民款海棠壶

424 顾景舟款夙慧壶

426 朱可心款梅报春壶 / 卷翁款梅桩小壶

427 蒋蓉荷花茶具

428 · [明清紫砂“知史”]



现代·椭圆荷叶壶

从·收·藏·鉴·赏·看·紫·砂

开宗明义



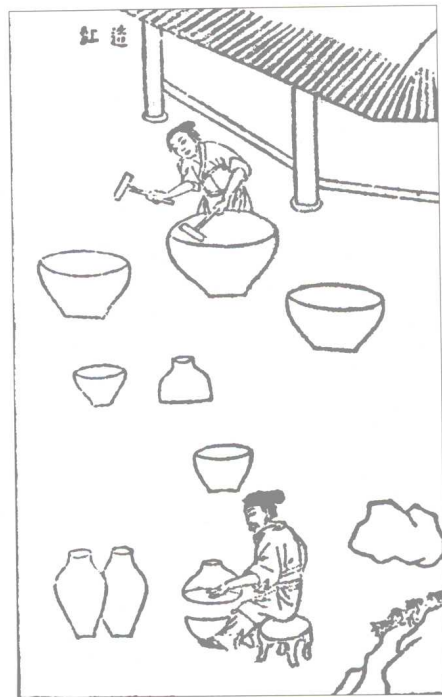
紫砂

笔者于1993年在季野先生主编《鉴赏》创刊号写的一篇题为《要致力于破惑和抱朴》小文中说过：鉴赏应是包括有两个内容：一是鉴定；二是欣赏。但鉴定中有欣赏，欣赏的过程中也有鉴定，二者是不能截然分开的。但就一般收藏家而言，除“看真”以外，他们心目中最有支配力的是“美术观”。这正如李济先生所指出的：“一件古器物受到一位大收藏家的收藏，必须具有下列几种品质：一，它必须是真的；二，它必须是悦目的、美丽的、好看的；三，它必须是特别的。所谓特别，就是有与众不同的地方。”这三条，亦即是我们常常说的“先别真假，再看上下。”求真是科学，它要弄清楚的是收藏品制作的年代、地点、制作人、流传历程、相关文献以及无形的口头资料。所谓上下，虽然是指被人放眼即见的形与饰而言，但其中的学问极其广泛。例如它的历史渊源，与其他有关工艺的匠心传承，隐藏在作品里面的时代的影子、地域的烙印以及作者自己的人生观等。正如《周礼正义·系辞》中的“知以藏往”（《十三经注疏》上册）所概括的那样：今天我们之所以要收藏它，正是为了把它身上具有的“历史证言”更好的保藏起来传之久远。但在现实生活中，如何求真，真与伪的关系如何认识，又是要致力研讨的。

中国著名的美术家、书画鉴定家谢稚柳先生说过：“真伪的关系，可以说伪是依附于真的。不认识真，就失去了认识伪的依据。真的认识了，然后才能认识伪。”对于这个道理，著名金石考古学家王献唐先生也有相同的论述，而且他还进一步接触作伪的工匠，调查研究他们作伪的伎俩，其目的是在“以子之矛，陷子之盾”。王老这样做，既是方法，更是目的，值得我们学习。



▲宋应星《天工开物》书影，造瓶场景。



▲宋应星《天工开物》书影，造缸场景。

西江月

为唐九翁陶展作

土是有生之母

陶为人所化装

陶人与土配成双

天地阴阳酝酿

水火木金协调

宫商角徵交響

汇成陶海叹汪洋

真是森罗万象

一九七三年十月廿四日

郭沫若



所谓“藏往”，对于一位收藏家来说，除把它看做目的外，还要在鉴赏过程中弄清它的过去。也就是说，鉴赏工作绝不能止于每一件紫砂陶器的貌与饰，还要在有关文献和艺术作品中寻觅证言，好使“求真”的结论巍然而立，立于不败之地。

▲郭沫若《西江月》

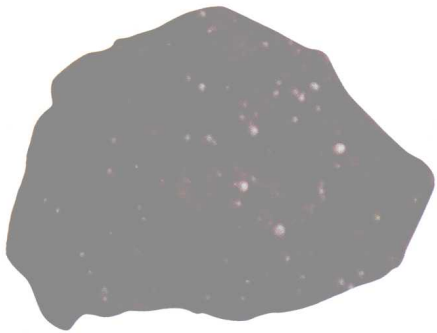


“水、火既济而土合”



在“人类进步的道路上，发明与发现是层出不穷”（摩尔根《古代社会》）的。制陶技术虽晚于石头、树皮纤维、兽骨头和鱼骨头等天然材料的被人利用，但因它是经过古人长期观察、试验而发明的“水、火既济而土合”（宋应星《天工开物》）的前所未有的人造新材种，广衍推演，沿用至今，算得一门“盛族”，很早就有“华夏之光”的美誉。

如从古代文献看，传说中的“舜陶河滨”、“昆吾作陶”以及书本上看到的因制陶而闻名的“陶唐氏”、“陶人”、“陶钧”等等虽然语焉不详，但对陶器出现在“河滨治陶”以及利用转盘（汉钧）成器的记载，则是很明显的。到了司马迁写《史记》时，他进一步明确指出那种方形圆口，本是竹、木制成的簋，现在已经演化为用土做成的食器。这个变化，难道不正是宋代学人说的既探古物制作的原始，又增补了前人记载的疏漏吗？此后，随着近代考古学在中国取得的成果，不仅进一步断定中国制陶已有近万年的历史，而且在技艺方面还获得新的发现和解释。这方面，请大家读一读郭沫若先生在1973年写的一首《西江月》就会一目了然：“土是有生之母，陶为人所化装，陶人与土配成双，天地阴阳酝酿。水、火、木、金协调，宫、商、角、徵交响，汇成陶海叹汪洋，真是森罗万象。”当然，在这陶人与土配成双的陶瓷王国中，应该有中国紫——宜兴紫砂陶人的功夫和贡献。



▲黄龙山紫砂矿石



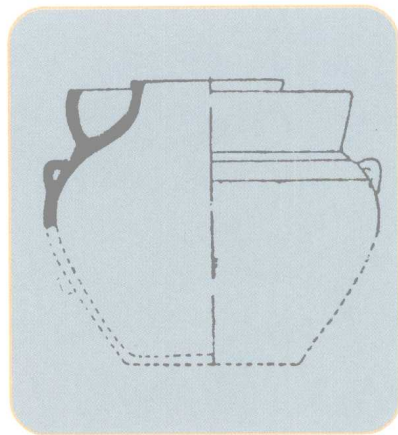
▲ 黄龙山紫砂矿石



当我们面对这么多、这么美的千姿百态的古今紫砂陶器时，往往在欣赏玩咏之余，或许还会想到为什么它们在濒临太湖，四面云山，绿竹漪漪，“水中八事”以及瓜果豆蔬俯拾即得的宜兴丁蜀一带出现呢？我们知道，任何科学技术的发明，都不可能只是人们的智慧火花的迸发，而必须取决于一定的地域环境、社会历史和技术条件。换句话说，丁蜀紫砂陶的为人所有，应该看作是丁蜀蜀人对土、水、火以及所在地域条件的发现和利用。

◎第一·“土是有生之本”

紫砂陶之所以能够在宜兴烧出并延续至今，且仍是绵绵连连，其根本原因就在于丁蜀有“土”。这“土”并不是一般的“瓷土”，它是一种深埋于地下八九米黄石岩的含铁量高的团粒结构砂石。当地人叫它“大红袍”、“本山红泥”或“紫泥层”。其主要产地约有55处之多，主要分布在黄龙山、张渚、湖汶、濮东等地。那么，它又是怎样被人发现的，这个人又是谁呢？关于这个问题，江阴周高起（约明万历二十八年，即1600年至清顺治二年，即1645年）在他的名著《阳羨茗壶系》中给我们作出了饶有趣味的回答，予人一个挹取受用不尽的空间。现将此段原文抄出，供大家欣赏：“相传壶土初出用时，先有异僧经行村落，口呼曰：‘卖富贵’，土人群媿之。僧曰：‘贵不要买，买富何如？’因引村叟，指山中产土之穴。去及发之，果备五色，烂若披锦。”



▲ 宜兴丁蜀镇汤渡汉代窑址双颈弦纹罐墨线图

关于“卖富贵”的美谈，在耀州窑旧址出土的宋神宗熙宁年间（1068~1077）发现的《德应侯碑》上早有相似的记载，说是在东晋永和年间（345~356），有一位叫做柏林的外乡人来到耀州，看到这里有很好的瓷土，便给当地人传授“火窑甄陶之术”，作为“衣食之源”。

这两个故事的主人公虽然不同，但其着眼点都在表明无论是漆沮二水之间，还是太湖之滨的制陶工艺，开始都是由于一位亲身作过调查、极不平凡的人的指点而认识到自己身边的“土”即是“衣食之源”，并可以买到“富贵”。清代学人高士奇（1645~1704）的诗句：“荆南山下罨画溪，溪光潋滟澄沙泥”，便是对丁蜀的山、水和土的绝妙的描写。

◎第二·陶都陶艺 根深叶茂

考古学家告诉我们，在宜兴丁蜀西南一带山坡上曾经发现过从西汉末年到东汉晚期的陶窑遗址16处。出土器物虽以灰陶为主，但也有红陶和青瓷器。如从器型看，最常见的是罐、瓮、坛和盘口壶。一般都是轮制，但也有打片成型的。值得我们注意的是这里烧出的青瓷器和浙江上虞出土的东汉青瓷器“基本相同”。其后又于1959年、1976年先后在汤渡发现的西晋年间的青瓷窑和在涧漵发现的唐代中、晚期青瓷窑中，或可看出紫砂陶艺传承的某



些历史足迹。汤渡青瓷的器型亦是以罐、钵、盆和盘口壶为主，器壁较厚，“胚胎疏松”，青釉器表布满了鱼子纹；涧漈烧出的器物以民间日用为主，看到的有平底侈口折腰碗、罐、钵、盆、盘、长颈折沿壶和瓶等等。值得大书一笔的是在盛产甲泥的黄龙山附近的墅村西南羊角山下，发现了一座宽仅一米，长约十米的南北走向的专烧紫砂器的小龙窑。出土的器物以高颈圆腹（六方高颈壶少见）平盖或罩盖的条把壶、提梁壶为主。壶身没有任何装饰，以光洁取胜，真有一种“玉”的感觉。它的成型技法，正如清人吴骞在《阳羨名陶录》中说的“捏筑为胎，规而圆之”。据古陶瓷工艺研究所专家断定：“它的原料属圆粒结构，含有较多的赤铁矿，和现在宜兴紫砂一样。”至于羊角山紫砂窑场存在的年代，各家说法不一，但以“上限在宋元之际，下限延至明代”为主流观点。

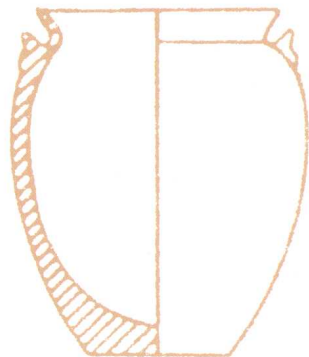
◎第三·壶因茶兴 “茶”“壶”一体

陆羽在唐德宗建中元年（780）脱稿梓行的《茶经》中，开首第一章就是说茶“之源”。他说：“茶者南方之嘉木也。一尺、二尺，乃至数十尺。其巴山峡川有两人合抱者。”“其叶味至寒，为饮最宜。”但从许多书本上看，像这样又高又粗的茶树也不少，但比较集中的是在云南澜沧、勐海等地的原始森林中，最高有达12米的，可为陆羽的叙述补一注释。

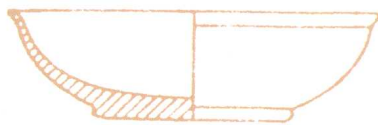
在《茶经》中，陆羽除了为我们列出所调查的福州、贵州、吉州、象州等11州外，还把他调查所得的茶叶按州县评为“上”、“次”、“下”三个等次，以资区别。其中，常州义兴被评为“次”，并且明确指出义兴茶是在“君山悬脚岭北峰下”采得的。它和舒州茶一样，都是生长在山谷中的。据《唐书·地理志》“唐高祖武德八年（625）废义兴、舒州，置阳羨、临津二县”，可见阳羨产茶的悠久历史。另外，唐代诗人吟咏的“阳羨茶”，确是记实之作，对研究唐代茶文化都是可贵的证言。



▲江苏宜兴涧漈窑出土的碗墨线图



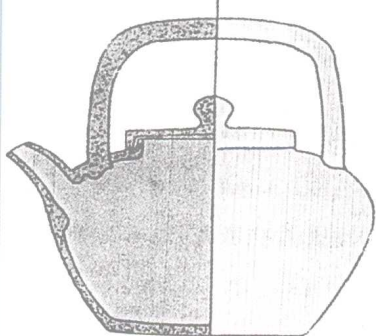
▲江苏宜兴涧漈窑出土的瓶墨线图



▲江苏宜兴涧漈窑出土的碗墨线图



羊角山出土紫砂器墨线图



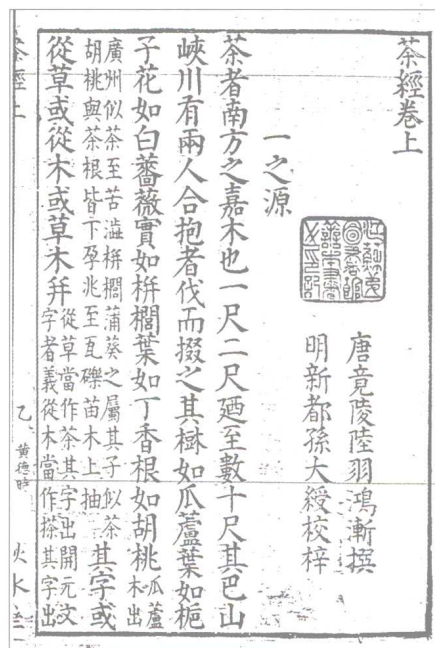


▲云南澜沧千年古茶树（普洱市黄桂枢先生摄赠）

在陆羽《茶经》里，我们还可看到唐代人是如何“造茶”以及与之相适应的不同茶具的生产。陆羽说，唐人造茶的程序大致是采、蒸、捣、掐、焙、灸、碾、罗、煮等九项。对照这样的程序，正如朱自清先生说的诗人们“将自己的日常生活化入诗里”，无一不是深邃的哲学与宏伟的想象的产物。又如白居易写下的诗句：(1)“笼暖焙茶烟”、“夜火焙茶香”；(2)“深炉敲火灸新茶”；(3)“茶新碾玉尘”、“渴听碾茶声”；(4)“出火煮新茗”；(5)“汤添勺水煎鱼眼”；(6)“晚送一瓯茶”。由此可见，白居易生活中的造茶与吃茶和陆羽所见的完全相同，都是用团茶或饼茶“煮而饮之”。这种情况，宋人蔡襄（1012~1067）写的《茶录》里说，建安茶的采造也是经过灸干、碾碎、罗细、注汤、烹煮而后品用，看来也是用的饼茶。正因如此，

在陆、蔡二人所列的饮具中只有碗、盃、盏、匙、瓶，还看不到壶。另外，我们不能忽略，陆羽在《茶经》里还说“两都并荆俞间以及比屋之饮，饮有犏(粗)茶、散茶、末茶、饼茶”，可见并不是只有饼茶一种。再从唐文宗开成三年（838）日本学问僧圆仁“入唐求法”途中，在大小城市及穷乡僻壤见到的也有细茶、团茶之分，而且团茶是以申计算。“茶叶”则是论斤的。可惜圆仁没有写出“造茶”的方法。但以其“以茶待客”的普遍看，或者民间另有造茶的方法。关于明代的饮茶方法，吴智和先生在其著作《明人饮茶生活文化》中说：“明初以来的饮茶方法，名家纷呈，有传统也有开新”，有“於盏点茶”的烹点法，与其搭配的主器是茶盏与汤瓶、茶壶。迭至“于壶泡茶的瀹饮法，兴于明代中晚叶之后。茶具的主器是瓷壶、紫砂壶与茶盏。”或者这就是明人文震亨（1588~1645）在《长物志》中关于“茶品”带有结论意义的概括：“吾朝所尚又不同，其烹试之法亦与前人异，然简便异常，天趣悉备，可谓尽茶之真味矣”。

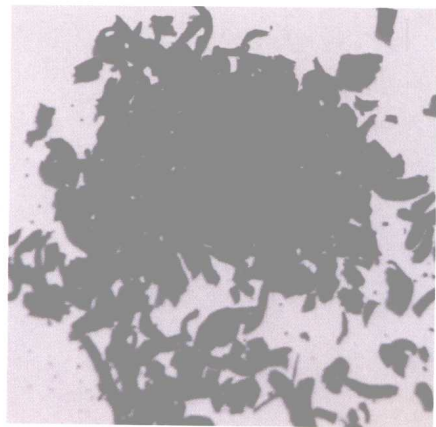
1987年在福建漳浦发掘出土了明代巨匠“时大彬制”紫砂三足盖壶及其壶内一堆散茶，体现着明代士大夫对泡茶的爱好的。这个重大发现还有个特点值得注意：(1)墓主人是明户部尚书卢瑞峰夫妇；(2)紫砂壶的下葬是在明万历三十八年（1610）；(3)壶的作者时大彬在壶底刻出楷书“时大彬制”四字，刀笔深



▲陆羽《茶经》书影



重有力；(4)壶内的散茶在中国陶瓷发展史上尚属首见。经杭州茶叶博物馆吴胜天馆长鉴定：“该茶叶是目前为止，已知确切年代的最早的茶叶”。“它可能是明代的一种炒青绿茶”。“因为是在福建发现的，茶树可能是武夷变种。”笔者曾经认为，一部茶史，主要包括有茶、茶具和艺人这三个方面，现在不仅在漳浦都看到了，而且还看出：(1)从泡茶法流行的时间看，还不能说它是较早的；(2)紫砂壶的造型是因泡茶的需要而制作的；(3)“时壶”的偏大是它适应和满足了“当时”人们泡茶的需要。总之一句话，紫砂壶的破“旧”而起不仅是造茶与地域文化的碰撞，而且更是陶人对茶的创意和创新，并逐渐进入独步陶苑花锦簇的时代。



▲明漳浦时大彬壶内茶叶

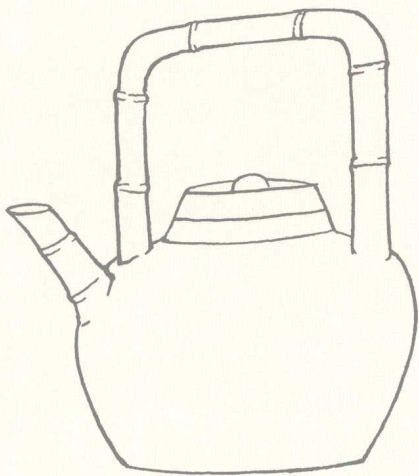
03

喜见茶与壶 都在诗画间

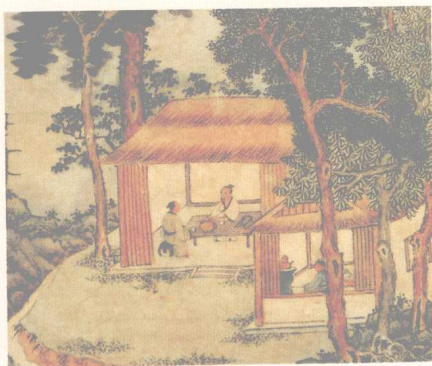
在笔者读过的唐诗中，有两首是歌赞阳羨茶的。一首是唐玄宗天宝七年（748）进士李嘉祐写的“阳羨兰陵近，绿茗盖春山”（《送陆士伦宰义兴》），这是中国茶史上最早出现阳羨茶的记录。另一首是玉川子卢仝（？～835）的名句：“天子须尝阳羨茶，百草不敢先开花”（《走笔谢孟谏议寄新茶》）。以后，白居易、姚合（779～848）、杜牧（803～852）等，都有讴歌阳羨茶的诗歌传世。降至宋、元以后，阳羨茶虽已不入贡品，但在江南文学士的诗歌作品中却是百花灿烂，给我们留下可读又可看的信实箴言。这里特地选出从元明之际到明朝中叶最有代表性的三位诗人的作品，让我们一起感受一下早已过去的茶文化是一副怎样的面孔。其一是有“吴中四杰”之誉的长洲人高启（1336～1374）为倪雲林画的义兴山的题诗：“尝啜阳羨茶，不游阳羨山。铜官结秀色，都在图画间。”可见在高启的眼中，阳羨茶和铜陵是一样被人称道的。其二，是长期在京师做官的长洲人吴宽（1430～1504）。他十分喜爱阳羨茶，有不少美妙的诗篇传世，如“今年阳羨山中品，此日倾来始满瓯”，“区区舟楫何来迟，阳羨旗枪清更新。”请注意“阳羨旗枪”这个词，在600多年前就出现了。第三位是自称“吾书第一，诗二，文三，画四”的绍兴人青藤道士徐渭（1521～1593）。最可贵的是在他的诗作中，不仅写茶，而且还写出紫砂茶具，但没有提到壶。例如，“青箬旧封题谷雨，紫砂新罐买宜兴。”“何用迢迢三百里，紫砂盆去买宜兴。”至于煮，徐渭有诗“安能买景如图画，碧树红花煮月圆。”“倾七碗，对三人，须叟梅影上冰轮，他年若更为图画，添成炉头倒角巾”，可以看出他的“诗本乎情”，“超逸有致”，

▼唐寅《桐荫品茶图》





▲唐寅《事茗图》中所见紫砂壶示意图



▲文徵明《品茶图》



▶仇英《松溪论画图》

借茶抒怀的特色。

李霖灿先生对于历史故事画的论述值得我们好好思索和推敲。他说：“这些历史画迹，有不少是当日的实情写照。换言之，等于是在汉、唐、宋、元时代，为我们拍下了许多重要史迹的照片。试想这对我们该是多么珍贵重要。”（《中国美术史稿》186页，台北雄狮图书公司出版，1995）因此对于紫砂茶具历史的探讨，也得把读图作为另一门功课。

现在，且让我们先来读读几位吴门画家笔下的茶事图画吧。或者，有人要问明代名画家很多，为什么特别看中他们呢？这是因为他们热爱乡土，熟悉地域风土人情，其艺术生涯主要是在太湖之滨活动，且在明代嘉靖以前。如果要寻找明代万历以前宜兴紫砂茶具的消息，就请大家来读读他们的画作，或许能为我们鉴评明代早期的紫砂茶具得到信实的“证言”。

◎第一·唐寅（1470～1523）《事茗图》

图上画出的是一个远离市井、坐落在奇石大树间的茅屋，屋前溪水潺潺，远处云雾濛濛。屋内迎门放着一张条桌。从桌上放的一碗茗茶和一个提梁带盖壶看，伏案而坐的主人是一边读书、一边品茶，此中乐趣，请先读唐寅题在画上的一首五言绝句：“日长何所事，茗碗自赍持。料得南窗下，清风满鬓丝。”这个卷子，纸本，现藏北京故宫博物院。卷前引首有文徵明隶书“事茗”二字。可见唐、文二人的乐趣是在这个“事”字上。所谓“事”，是包括有茶品和人品的。

◎第二·文徵明（1470～1559）《清阴试茗图》

明嘉靖七年（1528），因“桐城会宜兴王德昭，为烹阳羨茶，写此清阴试茗图并系一律。”这首诗不仅是主客二人对坐在古树烟迷中，持碗品茶，吟哦新作的写实，而且还道出了“清阴试茗”人的心声和乐趣。现在，且让我们在参读画中所见的茶具之后，再来读读这首七律：“地垆相对语离离，旋洗沙瓶煮涧澌。邂逅高人自阳羨，淹留残夜品枪旗。枯肠最是搜诗苦，醉眼翻怜得卧迟。不及山僧有真识，灯前一啜愧相知。”诗中提到的“沙瓶”，就是指紫砂壶而言。文徵明这幅画现藏瑞士，见《The Art of Wen Zhengming》（1976）。





此外，北京故宫博物院藏的《品茶图》，天津艺术博物馆收藏的《林树煎茶图》，也都有茶具可考。

◎第三·仇英（？～1559）《松溪论画图》

画面上是在一处古树掩映下的平坦如案的巨石上，主客二人席地而坐谈论着。看来是细细探讨，还不是“浪言茗战”（张岱语）。再从二人身侧远处放着的孤零零的一把提梁带盖壶和那边古树间一个童子看着火炉上的汤瓶以及蹲在溪边涤洗或汲水的模样看，主人的品茶似乎已经结束了。这幅画现藏于吉林省博物馆。

◎第四·王问（1497～1576）《煮茶图》

图上画一老人席地坐在竹炉前，用心注视着炉上的提梁壶。炉前地上还放着火夹。老人后侧放着两口储水的大缸。最意味的是，王问把竹炉安排在老人读书的长方毯子前，毯上有书、有砚、有水盂和香炉。这样出现在我们眼前的煮茶生活，或许就是画家王问煮茶生活的自我写照。因此，我们在图上读到的几件茶具当是明代嘉靖、万历年间的作品无疑，此画现藏于台北故宫博物院。

◎第五·陈洪绶（1598～1652）《高贤读书图》

图上画出一位老人正端坐在一张巨石砌成的案前，右手指着放在案上摊开的书本，注目阅读。另一位老人站在案子那边，专心听着他的讲读。毯子一端摆着一瓶梅花，花前放着一件平底带盖小茶壶。毯子另一端放着一件带盖三足罐形器，看它的样子，或是明人屠龙《考槃余事》中说的外出提炉中的用来储水加热的锅形器。这幅画是著名收藏家、鉴赏家怀云楼主王已千先生的藏品。

读罢五幅美术作品，要说明的是出现在画家笔下的那几件茶具，还不敢说它们是出自宜兴紫砂窑的。但就造型看，它又与传世的紫砂茶具有着惊人的相似。所谓“相似”，辩证地看有两种可能：一个是为后出的紫砂壶具提供的样品；另一个是根据羊角山出土的提梁和壶盖以及明嘉靖年间南京吴经墓出土的紫砂提梁看，这五幅图中画出的确有紫砂茶具，只是没有明说罢了。

