

主 编：龙 瑞
副主编：张江舟 梅墨生 张 炎
责任编辑：王国强 冀少峰 彭国昌 李菁华
封面设计：张 森
内文设计：张 森 常良健 任 涛 王 畅 王婵娟
技术编辑：毛秋实

图书在版编目(CIP)数据

画品丛书. 方向 / 龙瑞主编; 方向绘. — 石家庄:

河北美术出版社, 2007.8

ISBN 978-7-5310-2900-7

I. 画… II. ①龙…②方… III. 中国画—作品集—中国—现代 IV. J222.7

中国版本图书馆CIP数据核字(2007)第137905号

画品丛书

主 编 龙 瑞

出版发行：河北美术出版社
(石家庄市和平西路新文里8号 邮政编码 050071)

制 版：深圳市欣海彩设计制作有限公司
深圳市佳信达印务有限公司

印 刷：深圳市佳信达印务有限公司

开 本：787mm×1092mm 1/8

印 张：288

印 数：1-1000册

版 次：2007年8月第1版

印 次：2007年8月第1次印刷

全套(144册)总定价：3900.00元

中国国家画院艺术科学研究课题

一部极具史学价值的书；

一部全面评述当代中国画创作现状的书；

一部补阙当代中国画理论体系缺憾的书；

一部在编纂与出版模式上最具新颖性的书；

一部专家学者书架上不可或缺的书。

方向 简历

1967年出生于广东省汕头市。
1988年从广州美术学院中国画系毕业，
1995年调入广东画院，国家一级美术师。
中国美术家协会会员，广东省美术家协会理事。



画如其人

——方向的江南情怀

□ 阮立

方向是一个唯美主义者，他热爱乡土生活的自然气息和人情味的温馨。“和为贵，乐从和”是方向的审美倾向。他始终认为美是矛盾的调和与和谐，统一是艺术的最基础性格。他津津乐道于马蒂斯、齐白石平和天真的画风而非毕加索、蒙克那种支离破碎、矛盾激化的作品。南方乡村景色的和谐、朴素、静谧和优雅正契合了方向的美学观点，也许这就是方向多年来坚持画南国小景的原因所在。情与景的交融，因就衍生出这个“理想的家园”来。艺术起源于人类游

戏的本能，游戏常可以不受经验与规则的限制，而在游戏中所得到的快感，是不以实际利益为目的，只有在自由的精神状态中，艺术精神才能呈现出来。方向相信心境愈是自由，愈能得到美的享受；心境愈是自由，愈地发挥其个性。正是在这种心态下，他不断耕耘着心中的乐园，因此方向的画风也如同他的性情一样，始终是那样天真而平和。

同绝大多数画人走过的路子差不多，方向的绘画生涯也是始于学习传统技法，他花了不太多的时间，



和秋瑾先生在广东电台

画家卷之一 1992年

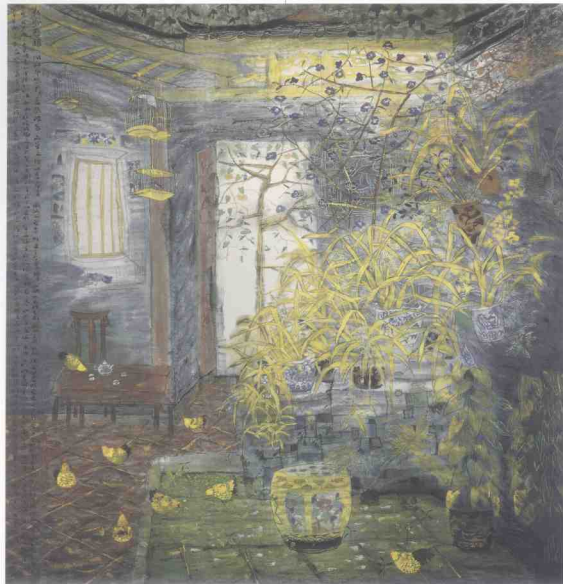


画家卷之二 1992年



在澳门参加广东画院建院周年纪念展和与王环先生、尚涛先生在合影

画家卷之三 1994年



便获得娴熟地驾驭传统笔墨的本领。从他若干重头级别的获奖情况就可以看出，方向是一位极具实力的画家。他的作品获第九届全国美术作品展银奖（1999年，北京）、第十届全国美术作品展铜奖（2004年，北京）、首届南京水墨画传媒三年展博抱石奖（2004年，南京）、庆祝建国五十周年广东省美术作品展金奖（1999年，广州）、广东省美术家协会中国书画专委会第一届获得金奖（1997年，广州）、首届全国山水画作品展获得优秀奖（1993年，合肥）等。这若干奖项都在证明他的理想，他对艺术的追求是得到主流艺术界的认同的。

方向的人生观决定了他的艺术观，他的艺术理想是创造一个属于自己的，也乐意让人置身其间的水乡世界，那应该是一个可居可游的，时有清风拂拂而过的理想家园。

近十年来，方向把演绎创作构思的载体定格在他熟悉并吻合他擅长的笔墨表现程式的江南水乡。方向这种平和的心境，以及对生活的感受，他的画也就来得自然而然，毫不造作，犹如在水乡的石径上漫步，再拿起来也轻松随意，用色也大胆了，用线也流畅了，早已将一波三折的古训抛于九霄云外。心灵深处的灵性发挥得更加自由，涂涂抹抹，也能来个水墨淋漓、色彩斑斓。水、色、墨并驾齐驱，以致后来有人问他“如何画来”也难以回答。近来方向画了一批庭院的作品，画面总逃不开院墙、花窗、隔窗、回廊、曲径。里里外外无穷无尽！厢房外边是院子，走出院子连着小巷，小巷尽头是石板桥，是暖洋洋的人家，仿佛他已成画中人，走进退出，东张西望，始终不愿离开。

创作于1990年的《水乡》，是最能体现方向平和的性情与恬静江南风情的完美统一。作品画的是秋天丰收的场景，远处是大雁南飞，近处池塘里的鸭子在尽情地欢畅，岸上沉甸甸金色的玉米预示着今年又是一个丰收年，放鸭人正静静地守候着漫山遍野的鸭



「图犹不见人到此」 1992年



「余晖」 1992年



「烟雨茶亭」 1992年



「疏林老屋落照中」 1992年



「日暮」 1992年

子，这如同是陶渊明笔下桃花源的世界，没有外界的喧嚣与嘈杂，有的只是江南水乡的温情脉脉，结庐在人间的幽静。

作品《茶亭》，表现的是江南的庭院品茶的情景，虽然无人饮茶，但方桌上茶壶、茶具及其满屋的茶香弥漫向我们暗示这里品茶人刚刚离去，留下的是满院的茶香。这迷离微茫的茶香能产生比清晰直露更好的美感。雾里看花，乃是中国美学的又一种境界，它构成了中国含蓄美学的另一种表现形式。曲径通幽，通过婉转委曲的传达，产生优雅流畅的美感。方



「茶亭」 1993年

向正是通过这种曲径通幽的表达方式，使我们觉得更加唇齿留香。

《余晖》也是描写江南风情的作品，表现的是傍晚时的江南，江南特有的石桥上，放鹅娃迎着月光正赶着鹅回家，在月光的映照下，房屋、树、草地都呈现出朦胧的银黄色，让人觉得充满着诗意的情怀，一切都是淡淡的。

方向不但善于画江南的风情，对于他的故乡南国也一往情深，《南国幽林》将南方茂盛的林木表现得如此葱郁、幽静，展示了方向扎实的基本功与写实功

底。虽然布局很满，但在中却蕴含着空虚的意境。

画家有诗意的灵动，还需要相应的形式语言的表达，对山水画家来说，就是转化为相应结构、笔墨、色彩、它们之间的节奏韵律，以及由之生成的气息、格调和风格。转化的如何，是否内外和谐、自然而然，决定着作品的生命。在这方面，方向的经验也很值得注意。不妨以《谷地》为例，这是一幅描绘秋冬时节的田野的作品，平远取景，近处是成熟的麦田、小树，多粗笔，简洁而富节奏感；稍后为茂密的树林，多细笔渲染，突出描绘性；最后是横亘起伏、似远又近的山峦，为泼绘。作品的空间处理形成的横向移动感，由笔墨的重轻浓淡形成的“迷远”感，以及各种勾、皴、染、泼方法，源自传统但绝非模仿重复，充满现代感。景物、境界是在写生的基础上创造的，结构、画法转换成了个性的方式，整个画面的意境便有了空山无人、孤室的诗意了。

山水画的最终追求是境界。境界应当是诗意的，诗意应发自心灵深处，传达独特的生命体验与感悟。方向自身的精气神与江南风物的内在神韵有着惊人的一致。江南乡士，她少出现剑拔弩张的景物架构，更多的是平和、协调的错落和依偎。明朗、清秀的小院沐浴在婆娑绿竹的掩映之中，时而有小溪在庭前庭后逶迤流过……在风云变幻的大自然里，水乡的性格更趋向于宁静与自我满足，那明快、醇和的山光水色幻化成舒适、安宁的澄明之境，即使偶有氤氲之气盘旋其间，那也是令人迷醉的轻柔闲云。江南景物的韵致，让我们感受到大自然最善与美好的一面，她宽容、平和、恬静及轻松的环境，不正是人们一直所向往的境界吗？而这境界，与方向本人的精神追求正好契合。《茶亭》、《农家春禧》、《农家乐》、《日暮》、《深院》、《疏林老屋落照中》、《微风细雨春意浓》等等这一系列作品都描绘的是江南农家小院的生活场景，这与方向自身追求这种诗意的生活是分不开的。

在技术层面上与江南风情的契合，方向花了差不



「在院面写生」





」在王镇森个人画展上



」和列二胡先生在越南



」伊琳小姐陪同徐梦慈女士参观徐画室



」在新疆

多十年的时间完善今天大家见到的这套技法。在构图形成上，他惯于用人类欣赏自然景观的习惯视点来框定景物，以此定下亲切、平实的构图基调，并促成欣赏者与图景的融合，消除了两者之间的心理距离；在结构的经营上，摒弃过于奇崛的构图方式，以平直线下定总体的平衡结构，适当加插些斜线以增强画面的灵动感，避免了构图的单一和呆板。而安插于平直线与斜线之间的树木等植物又以丰富多变的造型和层次赋予画面以弹性和随机性。善于铺陈情节是方向作品的一大特点。他的每一张画都在向你述说一个引人入胜的农家故事。他先让你被他的故事吸引住，然后又让你忘了故事背后并不张扬的技巧。他总是能使每个零件都各得其所，并小心推敲色彩的配置、线条的穿插、皴擦的松紧等技术问题，层层深入，最终组成一个不温不火、响亮而又典雅的画面。他的用色可以很



」秋意图 2004年



」观院 1994年



」一路小歌 1994年



」白鹿 2004年

鲜艳，但绝不浮躁；构图可以很饱满，但绝不挤塞；你可以质疑其线条的质感，但回过头你似乎又觉得线条们都挺适合画面的。方向知道：技法永远是双刃剑，浑身都是悖论，画家们所有的努力，最终只能落实到画面的自圆其说。任何技巧只有最终消失在画面中，才算达到“刀过无痕”的境界。

从理论上说，风格、境界与作者的内在形象（气质、品性、修养等）存在着一定的对应关系，但这对对应关系又很简单。性格粗放的人画风未必都粗放，反之亦然。人皆有固执，亦皆有变数，都会渗入作

品。现代社会的矛盾或人与心的分离，精神二元成为普遍现象。高度发达的现代技能可以制造出与人的精神本质完全不同的作品风格，如当下只求展览效果与市场效应的作品，就多掩盖画家的真实个性，“画非其人”之作俯拾皆是。但像方向这样的画家，在如此喧嚣的社会之下，依然坚守自己的理想与梦想，在自己的精神乐园中辛勤耕耘者实属不多。我们渴望于像方向这样的画家：能深究传统、厚积薄发，能把时代、独立追求。唯有他们，才能掀开中国艺术辉煌的历史新页。

题 目 花房
创作时间 1998年
尺 寸 89cm × 96cm
材 质 纸本



题目 秋庭
创作时间 1999年
尺寸 178cm × 145cm
材质 纸本



题 目 李季
创作时间 1999年
尺 寸 230cm × 165cm
材 质 纸本



题 目 春泥
创作时间 2001年
尺 寸 100cm × 68cm
材 质 纸本



题目 一片雨 半池水
创作时间 2001年
尺寸 100cm × 68cm
材质 纸本



题 目 雨 后 归 途
创 作 时 间 2001 年
尺 寸 100cm × 68cm
材 质 纸 本



题 目 静里不知时节改
创作时间 2001年
尺 寸 80cm × 68cm
材 质 纸本



题 目 煦春图
创作时间 2001年
尺 寸 100cm×68cm
材 质 纸本



题 目 翠叶红花仔细看
创作时间 2001年
尺 寸 68cm×136cm
材 质 纸本



题 目 春风夏雨
创作时间 2002年
尺 寸 68cm × 68cm
材 质 纸本

