







# 草业大辞典

任继周 主编

中国农业出版社

图书在版编目 (CIP) 数据

草业大辞典/任继周主编. —北京: 中国农业出版社,  
2008. 6

ISBN 978-7-109-12659-6

I. 草… II. 任… III. 草原学-词典 IV. S812-61

中国版本图书馆 CIP 数据核字 (2008) 第 070075 号

中国农业出版社出版

(北京市朝阳区农展馆北路 2 号)

(邮政编码 100125)

责任编辑 郭永立 颜景辰

中国农业出版社印刷厂印刷 新华书店北京发行所发行  
2008 年 6 月第 1 版 2008 年 6 月北京第 1 次印刷

开本: 889mm×1194mm 1/16 印张: 84.25

字数: 3400 千字 印数: 1~3 000 册

定价: 280.00 元

(凡本版图书出现印刷、装订错误, 请向出版社发行部调换)

ISBN 978-7-109-12659-6



9 787109 126596 >

## 顾问委员会

---

主任：洪绂曾

委员（以姓氏拼音为序）：

董玉琛 范云六 李文华 刘更另 卢良恕 石元春  
孙鸿烈 王 培 许 鹏 许令妊 张子仪 祝廷成  
宗锦耀

## 编辑委员会

---

主编：任继周

副主编：胡自治 张喜武 南志标

委员（以姓氏拼音为序）：

高洪文 郭佩玉 韩建国 蒋文兰 李建东 李向林  
李毓堂 刘加文 刘连贵 刘照辉 龙瑞军 卢欣石  
卢小良 沈益新 沈禹颖 王 堃 王彦荣 徐百志  
杨中艺 云锦凤 章力建 张巨明 张英俊 张知彬  
张自和 周 禾 朱昌平 朱伟云

## 统筹

---

刘加文 卢欣石

## 秘书处

---

秘书长：徐百志（北京） 杨 智（北京） 林慧龙（兰州）

成 员：时彦民 杨 季 吴凯锋 陶伟国 因 丁 左 昆  
韩永增 谢建兵 张 静 郝弘敏

## 统稿审定组

---

组 长：任继周

副组长：胡自治 卢欣石 张自和

成 员：陈佐忠 汪 玺 牟新待 郭佩玉 沈益新 林慧龙

## 英文编审

---

朱昌平（新西兰梅西大学）

## 分支编写组

---

### 综合组

主 编：胡自治 刘加文

成 员：卢欣石 崔 岷 李新文 赵晋军 胡永浩 汪 玺  
张德罡 刘学录 杨富裕 吴凯锋 姚 拓

### 天然草地组

主 编：李向林 张英俊

成 员：戎郁萍 邵新庆 韩国栋 王成杰 李志强 何 峰  
万里强

### 栽培草地组

主 编：王彦荣 卢小良

成 员：傅 华 沈禹颖 沈益新 郭和蓉 解新明 张建国  
杨惠敏 王晓娟 孙建华 余 玲 李志华 曾彦军  
张建全 肖金玉 张丽静 张吉宇

### 草地保护组

主 编：南志标 张知彬

成 员：李春杰 段廷玉 李彦忠 赵 莉 陈秀蓉 宛新荣

### 草地资源与环境组

主 编：陈全功 赵 军

成 员：汪 玺 周青平 蒲小鹏 林慧龙 刘发央 严江平  
梁天刚 田 英 李秀丽 魏 伟 贾新会 任皓晨  
李 霞

### 草类植物遗传育种组

主 编：云锦凤 韩建国

成 员：戎郁萍 陈志宏 王 赞 云 岚 张蕴薇 杨青川  
康俊梅 郭振飞 方 程 米福贵 王赞文 王显国

### 草坪绿地组

主 编：张巨明 刘照辉

成 员：董朝霞 张向前 陈 勇

### 草畜产品生产加工组

主 编：郭佩玉 孙吉雄

成 员：丁至成 陈宝书 柴 琪 孙敬先 洪 浩 宋 波  
席庆国



## 序 言

在中国，草业科学是正在兴起的专业学科，草产业也是发展中的朝阳产业。草业不仅是与之相关的经济增长要素，更是人类自然资源、环境保护和合理利用实现可持续发展的重要领域。基于草业的独特功能和功能的多样性，吸引一代又一代科学家和专业工作者从事深入长期的理论研究和科学技术实践，从而奠定了草业科学的理论基础和草业经济的发展定位，逐步揭示并明确了草业宏观战略地位。

为了进一步推进草业的崛起，需要培养具有一定素质的专业人才，而人才的培养既要靠历史的传承又要有激发创新的动力，在这种背景下，《草业大辞典》应运而生。《草业大辞典》作为一种载体，记载了几代人为之奋斗的足迹，总结了近世纪科学实践；《草业大辞典》作为一种工具，囊括了国内外与草业相关的科学词汇与术语，反映了草业科学实践的最新成就和发展水平。

《草业大辞典》是在著名科学家任继周院士的倡议和亲自主持下，得到了农业部草原监理中心的大力支持，组织了全国老中青结合的科学家编写队伍，在短短的不到两年时间只争朝夕，出版问世。《草业大辞典》从遴选词条开始到词条分组编写，分组和集中审议，最终统稿都贯彻着“百家争鸣”与学术民主的精神，集中科学家的集体智慧，发扬着一丝不苟，词斟句酌，继承与创新结合，以及作风严谨，无私奉献的精神，为中国草学界的学术发展填补了一项空白，为普及草业科学、推进草业发展奠定了一块丰厚的基石。

《草业大辞典》的出版正值国际草地大会、国际草原大会在内蒙古呼和浩特市召开前夕。这是21届国际草地会议（IGC）和8届国际草原会议（IRC）全球唯有两大学术组织首次联合召开的盛会，也是中国作为第二草原大国首次举办国际草业盛会。《草业大辞典》既是对这次盛会的珍贵献礼，也是为五大洲七十多个国家参会者提供交流的工具。

《草业大辞典》的问世，我们要感谢已届高龄的正副主编和在科学教育第一线勤奋工作并承担这一额外重任的中青年编委，感谢主管部门和一切支持这一巨著得以圆满完成的领导和业内人士。

洪绂曾

2008年4月

# 凡 例

## 一、编 排

1. 本书词目按词目标题的汉语拼音字母顺序并辅以汉字笔画、起笔笔形顺序排列。

(1) 第一字同音时按阴平、阳平、上声、去声的声调顺序排列；同音同调时，按汉字笔画由少到多的顺序排列，笔画相同的按起笔笔形一（横）、丨（竖）、丿（撇）、丶（点）、乙（折）的顺序排列。

(2) 第一字相同时，按第二字的音、调、笔画和笔顺排列，余类推。

(3) 词目标题以英文字母开头的，排在汉语拼音相应字母部的开头部分。

例如：**A** 染色体排在阿坝草原的前面。

(4) 词目标题以数字开头的，或词目标题中含有数字的，均以词目的汉语拼音为序编排。

例如：**419** 杂交狗牙根排在杂交狼尾草前；龙巡 **32** 号玉米排在龙芽草前。

2. 一词多义用①②③分项，一律接排。

## 二、词 目

1. 词目标题多数是一个词，如草坪、播种量；一部分是词组，如草业生产周期。

2. 多数词目标题附有对应的英文，物种词目标题后附有拉丁学名。一个词目有两个以上英文名同时存在时，用逗号隔开。

例如：播种量 **seeding rate, sowing rate**

词目标题无对应英文的，如波蜜黄芪等，则不附英文。

3. 有的概念具有多种从属关系，在本词典中，为了相区别，有的在词目标题的前面加限制词，如**草木樨花叶病**；有的则为简化文字或遵从习惯，不加前缀或括注，如**波形**，系指草坪的波形。

### 三、释 文

1. 释文力求使用规范化的现代汉语。释文开始一般不重复词目标题。

2. 一个词目的内容涉及其他词目并需由其他词目的释文补充的，采用参见的方式。

例如：**草木樨立枯病**……。参见**苜蓿丝核菌根腐病**。

3. 一个词目的释文与另一词目释文完全一致，只是词目标题不一样时，即同物异名时，释文只写“见×××”。

例如：**草皮裂层** 见**草皮块分离面**。

4. 词目释文中出现的外国人名、地名有汉语译名的，一般不附原文；无汉语译名的，直接用原文。

5. 词目释文中出现的物种和微生物名称，根据有无必要附或不附拉丁学名。

6. 本书在词目释文中配有必要的插图或人物照片。

7. 本书所用的数字，除习惯用汉字表示的以外，一般用阿拉伯数字。计量单位一般用法定计量单位符号表示，历史上的计量单位沿用旧制。涉及其他国家的内容时，用相应国家的计量单位。

### 四、索 引

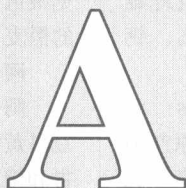
本书正文后附有物种的拉丁名索引、词目英文索引。

# 目 录

序言

凡例

词目正文 .....	1
词目英文索引 .....	1095
拉丁文索引 .....	1281
跋 .....	1331



**A 染色体 A chromosome** 植物细胞中具有恒定数目的正常染色体。参见 B 染色体。

**阿坝草原 Aba grassland, Aba rangeland** 中国著名天然草原之一。位于青藏高原东南缘四川盆地向青藏高原陡然上升的过渡地段。天然草地面积约 452 万  $\text{hm}^2$ 。行政区划上包括阿坝藏族自治州的马尔康、红原、若尔盖等 13 个县。南、北部气候差异明显，北部高原区属高原寒温带气候，年平均温度  $0.7\sim 4.7^\circ\text{C}$ ，没有绝对无霜期，南部属温带或暖温带气候，气温垂直差异大。境内水资源丰富，湿地面积大。天然草原的主体类型是山地草甸类，部分属于高寒草甸草原类、暖性灌草丛类、高寒草甸类和沼泽类。饲用植物 1 208 种，以莎草科和禾本科为主，主要的代表有嵩草、羊茅、无芒雀麦、垂穗披碱草、冷蒿、珠芽蓼等。草群生长繁茂、适口性强、营养丰富、草产量和利用率均较高，主要利用方式是放牧和割草。四川省传统草原畜牧业生产基地之一，著名的地方家畜品种有九龙牦牛、麦洼牦牛、河曲马、西藏羊等。

**阿比尔黄芪 (*Astragalus alberti*) Alberti milkvetch** 豆科黄芪属饲用植物。分布于中国新疆维吾尔自治区。生于荒漠区的干河床。马、牛、羊喜食其枝叶。属良等饲用植物。

**阿伯德多花黑麦草 (*Lolium multiflorum* cv. *Aubade*) Aubade Italian ryegrass** 禾本科黑麦草属一年生选育牧草品种。四倍体品种，植株高  $110\sim 130\text{cm}$ ，秆粗壮、丛生，叶片长而宽，长  $359\text{mm}$ ，宽  $13.2\text{mm}$ ，叶色较淡；种子较大，千粒重约  $3.1\text{g}$ ，每公顷产干草  $12\sim 22\text{t}$ ，产草量高。早期生长快，耐寒性强，再生性较强，耐刈割。品质优，可青刈青饲，亦可放牧。适宜在中国四川西北高原寒温气候地区种植。

**阿尔冈金杂花苜蓿 (*Medicago varia* cv. *Algonquin*)** 豆科苜蓿属多年生选育牧草品种。根系较深，茎秆直立，株高约  $105\text{cm}$ ，羽状三出复叶，总状花序，花萼钟形，具毛，花冠大部分紫色，部分为淡紫色，荚果螺旋形，种子呈肾形或宽椭圆形，黄色到浅褐色，千粒重约  $2.3\text{g}$ ，一年可刈割  $3\sim 4$  次，每公顷干草产量  $17\text{t}$ 。耐寒越冬能力强，较抗旱，耐土壤瘠薄，耐盐碱，抗倒伏，综合抗病性强，高抗细菌性萎蔫病，对苜蓿主要虫害的抗性较强，适应性广，

持久性好，利用年限长。叶量丰富，营养价值高，用于调制干草、青饲和放牧。适宜在中国西北、华北、中原、苏北以及东北南部种植。

**阿尔泰葱 (*Allium altaicum*) Altai onion** 百合科葱属饲用植物。分布于中国黑龙江、内蒙古、新疆等地；俄罗斯、蒙古也有分布。生于山地砾石质山坡、草地。牛、马、猪喜食，马、驴、骆驼乐食。为优等饲用植物。

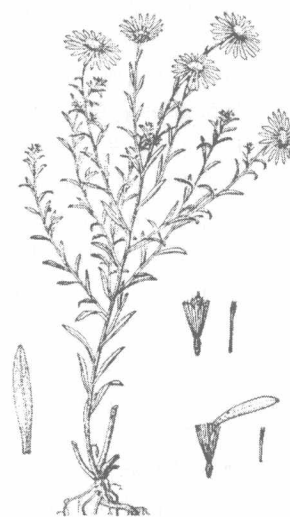
**阿尔泰地蔷薇 (*Chamaerhodos altaica*) Altai chamaerhodos** 蔷薇科地蔷薇属多年生牧草。分布于中国内蒙古、河北、新疆等地；蒙古、俄罗斯也有分布。羊、马乐食。属良等饲用植物。

**阿尔泰狗哇花 (*Heteropappus altaicus*) Altai heteropappus** 又称阿尔泰紫菀。菊科狗哇花属多年生牧草。分布于中国东北、华北、陕西、湖北、四川、甘肃、青海、新疆、西藏等地；蒙古、西伯利亚及中亚地区也有分布。多年生轴根植物。中等饲用植物。家畜仅采食其一部分。在生长早期，山羊及绵羊乐食其嫩枝叶，绵羊喜食其花。开花后地上部分骆驼爱采食，牛及马不乐食。干枯后羊乐食，其他家畜也采食。

**阿尔泰黄芪 (*Astragalus altaicus*) Altai milkvetch** 豆科黄芪属饲用植物。分布于中国新疆维吾尔自治区；中亚也有分布。生于草甸草原。马、牛、羊喜食其枝叶。属良等饲用植物。

**阿尔泰棘豆 (*Oxytropis altaica*) Altai crazyweed** 豆科棘豆属牧草。分布于中国新疆维吾尔自治区；蒙古和俄罗斯也有分布。生于湿润地、河岸和湖边。牛、羊喜食。属良等牧草。

**阿尔泰蓟 (*Cirsium incanum*) Altai Mountain thistle** 又称山萝卜、大蓟、地萝卜。菊科蓟属饲用植物。分布于中国新疆维吾尔自治区；中欧、东欧、西南亚、中亚均有



阿尔泰狗哇花

分布。生于海拔500~1700m的河滩草地。为低等饲用植物。青鲜时马、羊少量采食，秋末霜冻后，马、牛、羊均食。据新疆八一农学院分析，在开花期（喀什）各种营养物质含量为：粗蛋白质7.30%、粗脂肪4.52%、粗纤维24.31%、无氮浸出物32.67%、粗灰分23.17%、钙2.50%、磷0.09%。

**阿尔泰碱茅** (*Puccinellia altaica*) **Altai alkaligrass** 禾本科碱茅属多年生牧草。分布于中国西藏、新疆；原产阿尔泰，蒙古有分布。生于海拔2000~4300m的高寒草原地带耐盐渍土壤，习见于低洼而土壤含盐的缓坡低地、山间盆地。饲用品质良好，各种家畜喜食、因含盐有咸味，可供放牧家畜舔盐。是高寒牧区有培育前途的牧草。

**阿尔泰锦鸡儿** (*Caragana altaica*) **Altai pea-shrub** 豆科锦鸡儿属多年生木本饲用植物。分布于中国新疆维吾尔自治区；俄罗斯和蒙古有分布。生于石质坡地。牛、羊采食。属中等饲用植物。

**阿尔泰落草** (*Koeleria altaica*) **Altai koeleria** 禾本科落草属牧草。分布于中国内蒙古和新疆的山地草原。牛、马、羊喜食。属良等牧草。

**阿尔泰鼠兔** 见高山鼠兔。

**阿尔泰穗三毛** (*Trisetum altaicum*) **Altai trisetum** 禾本科三毛草属多年生牧草。分布于中国新疆、青海等地；中亚、西伯利亚、土耳其有分布。生于高山草甸、山坡林下。寒中生植物、耐牧、耐践踏，再生性强。具短根状茎，秆直立、基部稍倾斜，丛生，高8~45cm。草质柔软，适口性好，是夏季放牧家畜抓膘的优良牧草。

**阿尔泰羊茅** (*Festuca altaica*) **Altai fescue** 禾本科羊茅属牧草。分布于中国新疆维吾尔自治区；俄罗斯、蒙古有分布。生于山地草原。羊、牛喜食。属良等牧草。

**阿尔泰野麦草** (*Elymus angustus*) **Altai wildryegrass** 禾本科多年生牧草。原产欧亚大陆，耐旱，耐冷。

**阿尔泰叶甲** (*Crosita altaica*) **Altai leaf beetle** 鞘翅目叶甲科害虫。中国新疆有分布。成虫体为绿紫色、铜紫色，具金属光泽，前胸及鞘翅两侧绿色。前胸背板有明显的侧缘，刻点细小。小盾片三角形。鞘翅上的刻点远较前胸背板上的粗大，后翅不发达。主要为害荒漠草地植物，尤喜食蒿属植物。成虫取食蒿草的生长点，使植株不能正常生长，幼虫啃食新生叶片及嫩茎，造成断叶或整株干枯。防治参见草原叶甲类。

**阿尔泰羽衣草** (*Alchemilla pinguis*) **Altai ladysmantle** 蔷薇科多年生饲用植物。品质良好，主要分布于中国新疆阿勒泰地区。

**阿尔泰早熟禾** (*Poa altaica*) **Altai bluegrass** 禾本科早熟禾属多年生牧草。分布于中国新疆维吾尔自治区；中亚、西伯利亚、蒙古均有分布。生于海拔3300m的高寒草甸。青草为绵羊、山羊、黄牛、牦牛喜食。属良等牧草。

**阿尔瓦群落** **alvar** 瑞典厄兰岛(Oland)上在志留纪石灰岩上以一年生植物为主的旱生植被。种类丰富、矮化和多变异是这里植物最显著的特点。多年生植物有羊茅(*Festuca ovina*)、奥兰德羊茅(*F. oelandica*)、金露梅

(*Dasiphora fruticosa*)等，是当地主要的放牧地。

**阿根廷茎象甲** (*Listronotus bonariensis*) **Argentine stem weevil** 鞘翅目象甲科草地害虫。进境检疫对象。中国尚未见报道。黑麦草草地上的重要害虫。感染黑麦草内生真菌的黑麦草可以抑制或阻止其取食。

**阿卡班病** 见赤羽病。

**阿卡尔黄芪** (*Astragalus arkalyconsis*) **Border milkvetch** 豆科黄芪属饲用植物。分布于中国内蒙古和新疆等地；蒙古和俄罗斯有分布。生于砾质山坡的旱生植物。马、牛、羊喜食其嫩枝叶。属良等饲用植物。

**阿克苏黄芪** (*Astragalus aksuensis*) **Aksu milkvetch** 豆科黄芪属多年生牧草。分布于中国新疆维吾尔自治区。生于荒漠草原。马、牛、羊喜食其枝叶。属良等饲用植物。

**阿拉伯马** **Arabian horse** 世界著名的骑乘用马品种。历史悠久，最初起源于非洲利比亚(Libyan)当地野马。约在公元前1500年由埃及、利比亚的部落驯化后，到公元前1000年时，由埃及输入叙利亚和伊拉克一带。公元1~6世纪经阿拉伯人长期培育，创造出这一卓越的马品种。以在阿拉伯地区育成而得名。原产地多沙漠，气候干旱炎热，牧草生长不良。阿拉伯马生活在这样的艰苦环境，培育出吃苦耐劳、跑速快、持久力强的特性。体高140~153cm，体重385~500kg，具有典型的骑乘马表现。头形轻俊干燥。前额宽广，向鼻端逐渐变细，面部正直或稍凹。耳短小、竖立，眼大有神，两眼距离宽，鼻孔大，下颌深而广。颈长而形美。肩、系较斜。背腰短，较其他品种马常少1个腰椎和1~2个尾椎，肋拱圆，尾、尾础高，臀部深。四肢细长，肢势端正，肌腱发达，蹄质坚韧。体质干燥结实。毛色主要为青毛，骠毛、栗毛次之，白毛或黑毛少见。在头和四肢下部常有白章。纯种阿拉伯马无花毛、斑毛或驳毛，不论体表毛色如何，其皮肤都是黑色。阿拉伯马最早有五个主族：Kachlan、seglawi、Abeyan、Hamdani和Hadban。其中以凯海兰族为阿拉伯马的代表，此外尚有14~16个亚族。

**阿拉伯婆婆纳** (*Veronica persica*) **Arabian speedwell** 玄参科婆婆纳属饲用植物。分布于中国华东、华中、西南及新疆等地。牛、马、羊、猪均喜食。属中等饲用植物。

**阿拉善单刺蓬** (*Cornulaca alaschanica*) **Alashan cornulaca** 藜科单刺蓬属一年生牧草。中国阿拉善荒漠特有种。分布于内蒙古和甘肃等地。旱生植物，生于流动沙丘边缘，沙丘间低地。羊和骆驼喜食。属优良饲用植物。

**阿拉善点地梅** (*Androsace alaschanica*) **Alashan rock-jasmine** 报春花科点地梅属多年生牧草。分布于中国甘肃、内蒙古、青海等地。生于2300~2500m的山地草原。羊乐食。属中等饲用植物。

**阿拉善鹅观草** (*Roegneria alashanica*) **Alashan roegneria** 禾本科鹅观草属多年生牧草。中国特有种，分布于内蒙古、新疆、甘肃、宁夏等地。通常于4月中、下旬返青，6月中旬抽穗，7月中旬开花，8月结实，9月中旬后开始枯黄。冬季残留较好。为疏丛型下繁草本，叶层多分布在

15cm 以下的基部。茎、叶、穗比为 34.2 : 45.1 : 20.7, 具有较强的再生能力, 家畜多次采食后仍可再生。茎秆质地坚硬粗糙, 但叶量丰富, 适口性好。马、牛、羊、骆驼均乐食, 抽穗期马、牛采食全株, 羊乐食叶片。抽穗后全株变得粗糙, 适口性迅速下降。但冬季残留好, 各类家畜乐食, 是当地冬牧场的主要牧草、营养价值较好, 尤其是粗脂肪含量高达 3.46%, 含无氮浸出物 47.81%。属良等牧草。



阿拉善黄芪

**阿拉善风毛菊 (*Saussurea alaschanica*) Alashan saussurea** 菊科风毛菊属饲用植物。分布于中国内蒙古阿拉善盟; 蒙古南部山区有分布。中生植物。习生于海拔 2 500~2 800m 的山坡灌丛或岩石裂缝中。夏季牛采食。属低等饲用植物。

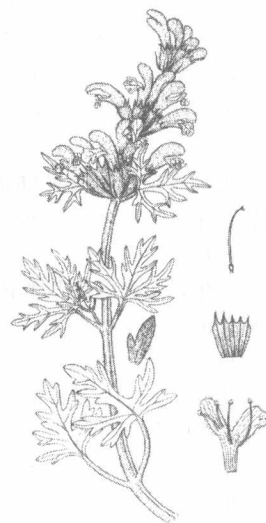
**阿拉善黄芪 (*Astragalus alaschanus*) Alashan milkvetch** 豆科黄芪属饲用植物。分布于中国内蒙古和宁夏等地。生于荒漠区的山沟滩地。马、牛、羊喜食其枝叶。属良等饲用植物。

**阿拉善碱蓬 (*Suaeda przewalskii*) Alashan seepweed** 藜科碱蓬属一年生牧草。分布于中国宁夏、甘肃、内蒙古等地; 蒙古有分布。生于湖边、沙丘间低湿沙地。青鲜时骆驼、羊采食, 干枯后, 各种家畜均食。属中等饲用植物。

**阿拉善锦鸡儿 (*Caragana przewalskii*) Alashan peashrub** 豆科锦鸡儿属饲用植物。分布于中国内蒙古、宁夏和甘肃等地。生于石砾质山坡。骆驼和羊乐食。属中等饲用植物。

**阿拉善脓疮草 (*Panzeria lanata*) Alashan panzeria**

又称白龙穿彩、盘泽草。唇形科脓疮草属多年生牧草。主要分布于中国内蒙古中西部的鄂尔多斯市、巴彦淖尔盟和阿拉善盟, 在陕西北部、宁夏和甘肃河西走廊砂地也有分布。为旱生植物, 生于荒漠地区和典型草原地区的砂地、砂砾质地和丘陵。有性繁殖, 借助种子传播生成新苗, 幼苗阶段的时间较长, 此时, 营养主要供给根系, 幼苗的根系生长较快, 无茎仅生长根出叶。根较粗大, 根颈圆柱形, 主根深入土层达 1m 左右, 近地表有少量水平侧根。质地虽不粗硬、无怪味, 但因茎叶多绒毛, 影响适口性。青鲜时马、羊和骆驼

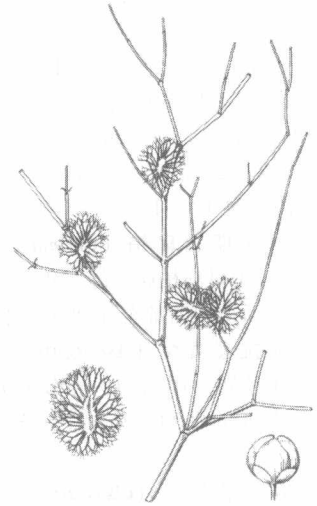


阿拉善脓疮草

均采食, 但不喜食。

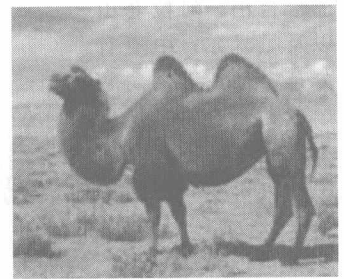
**阿拉善沙拐枣 (*Calligonum alaschanicum*) Alashan calligonum**

又称大果沙拐枣。蓼科木沙拐枣属多年生木本饲用植物。集中分布于中国内蒙古鄂尔多斯高原的库布齐沙漠西部、阿拉善高原、腾格里沙漠南部及宁夏地区。为内蒙古西部沙区的特有种。沙生强旱生灌木。生于草原化荒漠带沙质土地, 为沙质荒漠流动、半流动沙地的优势种。群落极为稀疏, 生物产量不高, 常与柠条锦鸡、岩黄芪、白沙蒿等灌木、半灌木组成群落; 盖度多在 10%~30% 以下。在水分条件较好的沙地上能密集生长, 伴生植物也相对增多, 是良好的固沙植物。根系水平分布, 可充分利用地表水分, 又可进行根蘖繁殖。灰白色的老枝可耐夏季地表沙面高温, 抗风蚀沙埋和抗干旱能力极强。一般 4 月中旬休眠芽萌发, 5 月下旬开始开花, 6 月为盛花期, 7 月末果实开始成熟。幼枝绿色柔嫩无刺, 是骆驼和羊的优良牧草, 有抓膘作用, 为荒漠区优良的饲用灌木, 产草量较低, 一般每公顷产干草 180kg 以下, 实用价值偏低, 但可进行人工飞播和补播, 用于流沙治理和草地改良, 局部可获得较高的密度和产量。



阿拉善沙拐枣

**阿拉善双峰驼 Alashan bactrian camel** 中国古老的双峰驼地方品种。主要分布在内蒙古的阿拉善左旗、阿拉善右旗、额济纳旗、乌拉特后旗、乌拉特中旗和杭锦旗; 甘肃省的永昌县、肃北蒙古自治县和民勤县; 青海省的乌兰县等地。体质结实, 结构匀称, 骨骼坚实, 肌肉发达有力, 个体大小中等。头短而宽, 头位水平, 高昂过体。眼大明亮, 耳小平展。额顶



阿拉善双峰驼

毛长约 10cm, 颈长 90~100cm。胸深而宽, 背短腰长, 后腹向后上方收缩。双峰呈丘状挺立, 高 30~40cm。乳房小, 呈四方形。尾长约 40cm。前肢直立如柱, 关节强大, 筋腱明显; 后肢呈轻度刀状肢势。有两种地方类型: ①沙漠型驼。主要分布在阿拉善盟和鄂尔多斯市境内的四大沙漠境内。体型较轻, 毛色以杏黄为主, 绒细而长, 绒毛比率较高。头清秀, 胸廓发育适中, 后肢多呈外向肢势。②戈壁型驼。主要分布在中蒙边境线以南, 诸大沙漠以北。体型较重, 毛色以紫红为主, 背毛长密, 光泽良好。肌肉丰满,



骨骼粗大,整体结构匀称,躯干发育良好。体重母驼为454kg, 骟驼为608kg。产毛量成年公驼8.4kg, 成年母驼5.7kg。净毛率70%~75%。可驮载150~250kg, 日行25~30km。最大挽力428kg。短途骑乘快步可日行65~75km。经育肥的骟驼, 屠宰率50%~55%, 得肉200~250kg, 脂肪20~40kg。母驼除哺育驼羔外, 日可挤奶1.5~2.0kg, 乳脂率5.54%, 泌乳期长达14~16个月。驼羔初生重平均35kg, 5~6年才能完成体成熟。

**阿拉斯加扁柏 (*Chamaecyparis nootkatensis*) Alaska cedar** 柏科扁柏属常绿多年生植物。原产北美, 主要分布于阿拉斯加西南部至加利福尼亚州北部的海岸地区。

**阿拉套黄芪 (*Astragalus alatavicus*) Alatao milkvetch** 豆科黄芪属饲用植物。分布于中国新疆维吾尔自治区。生于荒漠区的平地。马、牛、羊喜食其枝叶。属良等饲用植物。

**阿拉套棘豆 (*Oxytropis pseudofrigida*) Alatao crazyweed** 豆科棘豆属牧草。分布于中国新疆维吾尔自治区; 中亚有分布。生于山地草甸。牛、羊采食。属中等牧草。

**阿拉套锦鸡儿 (*Caragana laeta*) Alatao peashrub** 豆科锦鸡儿属饲用植物。分布于中国新疆维吾尔自治区; 中亚有分布。生于河岸和湖边坡地。牛、羊采食。属良等饲用植物。

**阿拉套苜蓿 (*Medicago vassilzenkoi*) vassilzenko medick** 豆科苜蓿属饲用植物。分布于中国新疆维吾尔自治区。生于湿润地。属良等饲用植物。

**阿拉套岩黄芪 (*Hedysarum linozerskyi*) Alatao sweetvetch** 豆科岩黄芪属多年生饲用植物。分布于中国新疆维吾尔自治区。生于山坡灌丛。牛、羊喜食。属良等饲用植物。

**阿拉套羊茅 (*Festuca alatavica*) Alatao fescue** 又称天山羊茅。禾本科羊茅属多年生牧草。分布于中国新疆天山、阿尔泰山、塔京巴哈台山、阿拉套山以及帕米尔; 中亚有分布。为多年生耐寒旱中生或中生密丛型下繁禾草。适宜寒冷半湿润和湿润的山地气候, 生态幅度较广, 分布于海拔2700~4000m的中山至高山带, 习生于亚高山草甸土、高山草甸土和山地暗栗钙土上, 是新疆山地温性草甸草原的建群种和优势种、亚高山草甸和高寒草甸的伴生种。分蘖力强, 叶量丰富, 形成密集的株丛。耐践踏, 冬季残留好, 属放牧



阿拉套羊茅

型牧草, 也可刈草利用, 草质柔软, 适口性好, 各类家畜喜食, 尤其绵羊和牦牛最喜食。

**阿勒泰草原 Altay (Aletai) grassland, Altay rangeland** 中国著名天然草原之一。位于新疆的最北部, 草地面积约980万hm<sup>2</sup>, 在行政区划上包括青河、富蕴、阿勒泰、布尔津、福海、哈巴河、吉木乃等6县1市及北屯、可可托海两镇。大陆性温带、寒温带气候, 由于面积广阔、地貌类型复杂多样、高低悬殊, 气候差异明显。境内地表水资源丰富, 大小河流52条, 以额尔齐斯河、乌仑古河为主。天然草原的主体类型是温性荒漠类, 部分属于温性草甸草原类、温性典型草原类、高寒典型草原类、温性草原化荒漠类、温性荒漠类、低地草甸类、山地草甸类、高寒草甸类。其中, 山地草甸单位面积产草量大、质量好、载畜量高。草地植物资源丰富, 饲用植物1334种, 主要代表植物如鸭茅、狗牙根、白三叶等优良牧草都在此处有野生种分布。该地区历史上就是一个纯牧业区, 长期沿用逐水草而居、靠天放牧的生产方式。全年分为夏牧场、春秋牧场和冬牧场三种季节牧场, 四季轮换利用, 具有严格的规律性和自然依赖性。有许多优良地方家畜品种, 如阿勒泰大尾羊、哈萨克山羊、哈萨克马、哈萨克牛、新疆双峰驼等。

**阿勒泰细毛羊 Altay fine wool sheep** 毛肉兼用型细毛羊品种。原产于俄罗斯。用美国兰布列羊、澳洲美利奴羊和高加索羊等品种公羊与新高加索和马扎也夫美利奴母羊杂交培育而成。阿勒泰细毛羊体格大, 外形良好, 颈部具有1~3个皱褶。体重成年公羊110~125kg, 特级成年母羊60~65kg; 剪毛量成年公羊12~14kg, 成年母羊6.0~6.5kg; 净毛率42%~45%; 毛长成年公羊8~9cm, 成年母羊7.5~8.0cm; 羊毛细度以64支为主, 产羔率120%~150%。

**阿勒泰羊 Altay sheep** 肉毛兼用粗毛羊品种, 属脂臀羊。主要分布于新疆维吾尔自治区北部阿勒泰地区。该品种羊体格大, 早熟, 肉用性能好, 被毛杂色, 异质, 干死毛多。体重1.5岁公羊61.1kg, 母羊52.8kg, 成年公羊85.6kg, 成年母羊67.4kg。屠宰率50.9%~53.0%, 成年羯羊的臀脂平均重7.1kg。剪毛量成年公羊2.04kg, 成年母羊1.63kg; 净毛率71.2%, 产羔率110.3%。

**阿勒泰杂花苜蓿 (*Medicago varia* cv. Aletai)** 豆科苜蓿属多年生选育牧草品种。株型现蕾前以斜生为主, 兼有直立和匍匐, 花杂色、深紫色、紫色、淡紫色、黄色及半紫半黄色, 花色随苜蓿群体生长年限或繁殖代数的增加而黄花株渐少; 生育期105天左右, 果荚有螺旋和镰形, 种子千粒重约2g; 每公顷干草产量6~12t。抗旱, 抗寒, 耐盐。适宜在年降水量250~300mm的草原带旱作栽培, 也适应在灌溉条件下干旱、半干旱平原农区种植。

**阿里克黑麦草 (*Lolium perenne* × *L. multiflorum*) Ariki ryegrass** 多年生黑麦草与多花黑麦草的杂交种。

**阿里山翦股颖 (*Agrostis arisan-montana*) Arishan-mountain bentgrass** 禾本科翦股颖属牧草。饲用价值一般。

**阿鲁巴岛响尾蛇 (*Crotalus unicolor*) Crotalus rattlesnake** 爬行纲蛇目蝮蛇科响尾蛇属的动物。是产于新大陆