



圣彼得堡列宾美术学院  
学院派素描习作

③

# 素描 习作

Санкт-Петербургский  
государственный  
академический институт  
живописи, скульптуры  
и архитектуры им. И. Е. Репина

陈文华 主编

广西美术出版社

GUANGXI  
FINE ARTS  
PUBLISHING HOUSE

圣彼得堡列宾美术学院

学院派素描习作③

# 素描习作

陈文华 主 编

马 遥 副主编

广西美术出版社

图书在版编目(CIP)数据

圣彼得堡列宾美术学院. 素描习作/陈文华编著. —南宁: 广西美术出版社, 2008.6

ISBN 978-7-80746-416-7

I. 圣… II. 陈… III. 素描—技法(美术) IV. J214

中国版本图书馆CIP数据核字(2008)第091672号

版式设计 望 达  
封面设计 黄宗湖

圣彼得堡列宾美术学院  
学院派素描习作③

素描习作

SHENGBIDEBAO LIEBIN MEISHU XUEYUAN

XUEYUANPAI SUMIAO XIZUO ③

SUMIAO XIZUO

---

主 编 陈文华  
副 主 编 马 遥  
图 书 策 划 覃西娅  
责 任 编 辑 覃西娅 陈 凌  
责 任 校 对 黄雪婷 陈宇虹 陈小英  
审 读 林柳源  
出 版 人 蓝小星  
终 审 黄宗湖  
监 制 吴纪恒 凌庆国  
发 行 广西美术出版社  
地 址 广西南宁市望园路9号(邮编 530022)  
网 址 [www.gxfinearts.com](http://www.gxfinearts.com)  
制 版 广西雅昌彩色印刷有限公司  
印 刷 精一印刷(深圳)有限公司  
开 本 787mm × 1092mm 1/8 7印张  
印 数 5000  
出 版 日 期 2008年9月第1版第1次印刷  
书 号 ISBN 978-7-80746-416-7/J·920  
定 价 49.00元

---

版权所有 翻印必究

## 部分画家介绍



谢尔盖·毕加赫奇（1963— ）

1990年进入列宾美术学院学习，1996年毕业于梅里尼科夫工作室，毕业作品《痛苦》获金奖。由于毕业创作获国家奖励，到意大利皇家美术学院学习两年，获博士学位。1997年至今在列宾美术学院油画与构图教研室任教。1998年成为俄罗斯艺术家协会会员。其作品被俄罗斯、美国、荷兰、意大利、法国、韩国等国家博物馆收藏。



达楚克（1974— ）

毕业于列宾美院萨科洛夫油画工作室。毕业创作《压迫》于2003年在圣彼得堡展出，成为全俄罗斯最优秀毕业创作之一。俄罗斯美术家协会会员。作品被十几个国家或个人收藏。



马尔格林（1980— ）

父亲是位音乐大师，他从小就是天才艺术家，7岁开始学画，12岁进入列宾美院附中，1999年进入列宾美院。从一年级开始，其习作、创作作品全部被列宾美院珍藏，成为列宾美院的奇才并被称为列宾第二。

作品参加美国、德国、法国等国邀请展并被收藏，还多次获得金奖。



瓦洛佳（1980— ）

1996年进入列宾美院，先后在列克特教授和彼缅诺夫教授指导下学习。自1995年开始参加法国、美国、意大利、德国、芬兰、俄罗斯等20多个展览，获金奖10余次，作品被国家博物馆、列宾美院陈列馆珍藏。

托卡列夫·弗拉基米尔·菲奥达洛维奇（1918—1988）

1918年出生，毕业于圣彼得堡列宾美术学院。俄罗斯人民艺术家称号获得者，俄罗斯著名油画大师，被称为小列宾。他的作品大都被本国与德国、法国等博物馆和画廊收藏。1988年去世，被安葬在吉沙利那村。

卡尔达绍夫（1971— ）

1998年考入列宾美院，二年级结束时，在指导老师拉夫列卡和马娜谢洛娃的指导下，其素描作品《苏维埃的赞扬》获得最佳素描奖。2001年—2003年正式在彼缅诺夫工作室学习，其毕业作品草稿作为教学范画收藏在圣彼得堡艺术家协会。2004年作品参加了在中国举办的俄罗斯画家作品巡回画展。作品收藏于本国及英国、美国、中国等国家。

## 主编简介

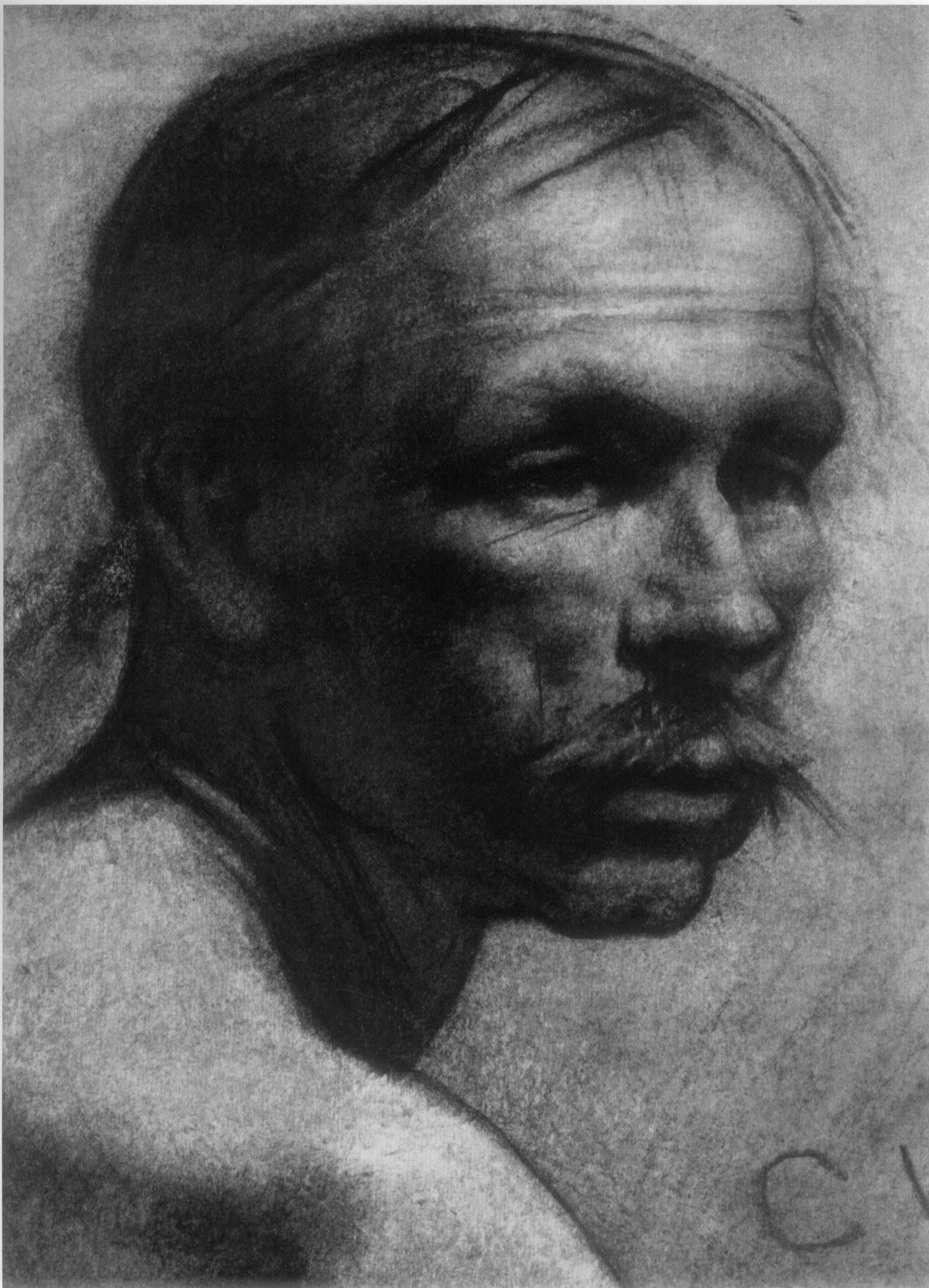


陈文华（1971— ）

中国山东日照人。1990年毕业于苏州工艺美术大学。1995年—1999年就读于中央美术学院油画研修班及在兰州大学学习。毕业作品《岗》获第九届全国美展山东省三等奖。2000年9月赴俄罗斯列宾美术学院学习，就读于彼缅诺夫教授工作室。2002年7月毕业于俄罗斯国立师范大学，获艺术教育学学士学位，毕业作品《家》获一等奖。2004年7月，毕业于该大学艺术系油画专业，毕业创作《马崑坡》获一等奖，并获得硕士研究生学位，同时攻读该系美术理论学博士及列宾美院油画系博士学位。留学期间成功策划“俄罗斯当代油画·素描大展”。2006年2月于深圳成功举办“中俄当代油画名家作品展”。2008年获俄罗斯国立师范大学理论学博士学位。

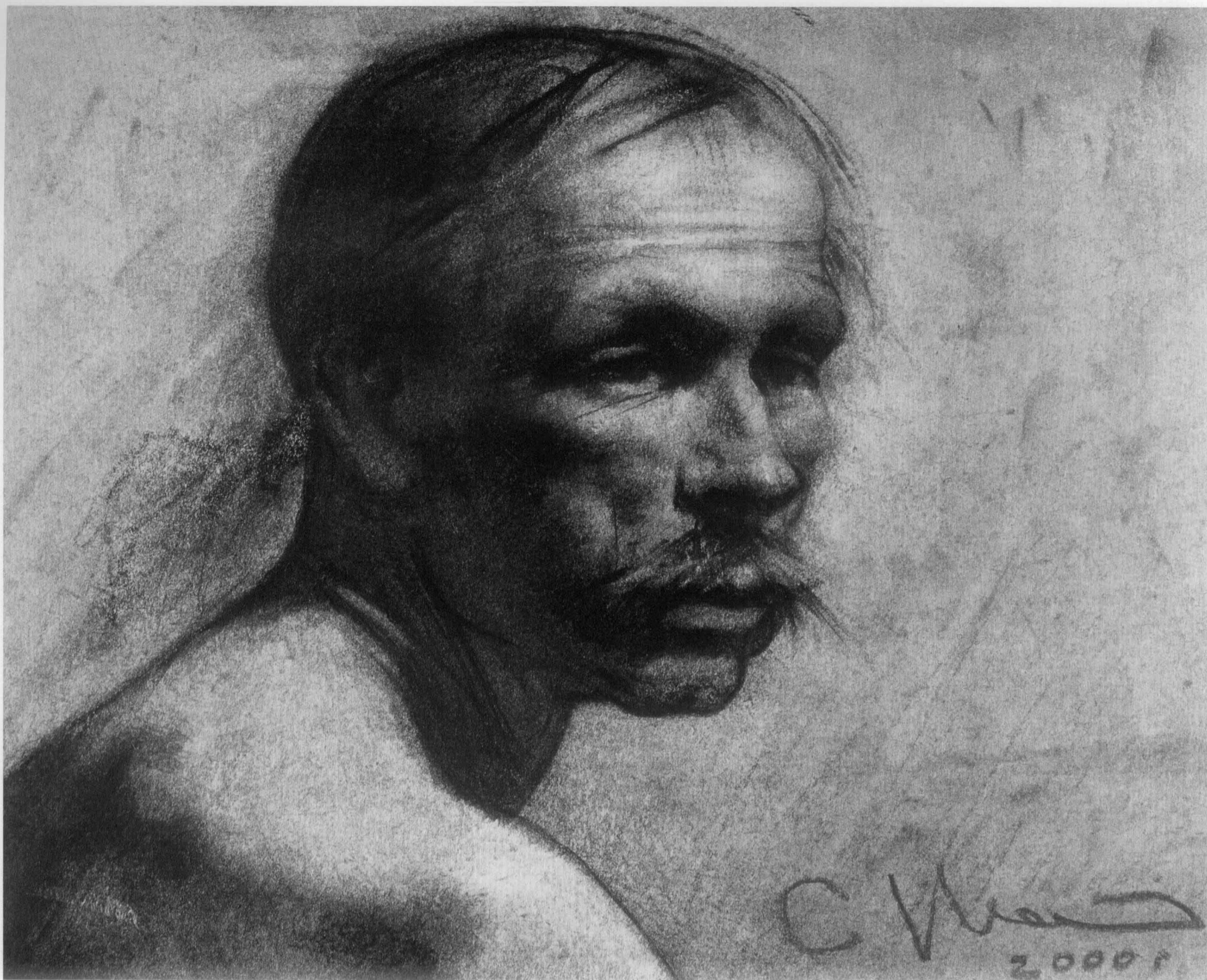
# 目 录

- 1 老人像（局部） 毕加赫奇
- 2 老人像 毕加赫奇
- 3 男模特（局部） 萨拉维耶娃
- 4 女半身像 托卡列夫
- 5 女半身像（局部） 托卡列夫
- 6 男人像 戈里塔索夫
- 7 男人像（局部） 戈里塔索夫
- 8 老人头像 涅乌斯特洛耶夫
- 9 老人头像（局部） 涅乌斯特洛耶夫
- 10 男肖像 戈里塔索夫
- 11 男肖像（局部） 戈里塔索夫
- 12 女肖像 瓦洛佳
- 13 女肖像（局部） 瓦洛佳
- 14 女头像 戈里塔索夫
- 15 女头像（局部） 戈里塔索夫
- 16 女肖像 马尔格林
- 17 女肖像（局部） 马尔格林
- 18 男模特 贝斯特洛夫
- 19 男模特 卡尔达绍夫
- 20 男模特（局部） 贝斯特洛夫
- 21 男模特（局部） 卡尔达绍夫
- 22 坐着的女肖像 伊万诺夫
- 23 坐着的女肖像（局部） 伊万诺夫
- 24 男模特 达楚克
- 25 男模特（局部） 达楚克
- 26 男模特（局部） 达楚克
- 27 男模特 古卡索夫
- 28 男模特 托卡列夫
- 29 男模特（局部） 托卡列夫
- 30 女模特 卡雷恩
- 31 女模特（局部） 卡雷恩
- 32 女肖像 涅乌斯特洛耶夫
- 33 女肖像（局部） 涅乌斯特洛耶夫
- 34 男人体 卡尔达绍夫
- 35 男人体（局部） 卡尔达绍夫
- 36 男人体 维纳戈拉多娃
- 37 女人体 涅乌斯特洛耶夫
- 38 女人体（局部） 涅乌斯特洛耶夫
- 39 女人体（局部） 涅乌斯特洛耶夫
- 40 女人体 卡尔达绍夫
- 41 女人体（局部） 卡尔达绍夫
- 42 男人体 萨拉维耶娃
- 43 男人体（局部） 萨拉维耶娃
- 44 男模特 卡林娜
- 45 男模特（局部） 卡林娜
- 46 男人体 马尔格林
- 47 男人体（局部） 马尔格林
- 48 躺着的男人体 曲古诺夫
- 49 躺着的男人体（局部） 曲古诺夫
- 50 拿棍子的男人 卡尔达绍夫
- 51 拿棍子的男人（局部） 卡尔达绍夫
- 52 女人体 卡尔达绍夫



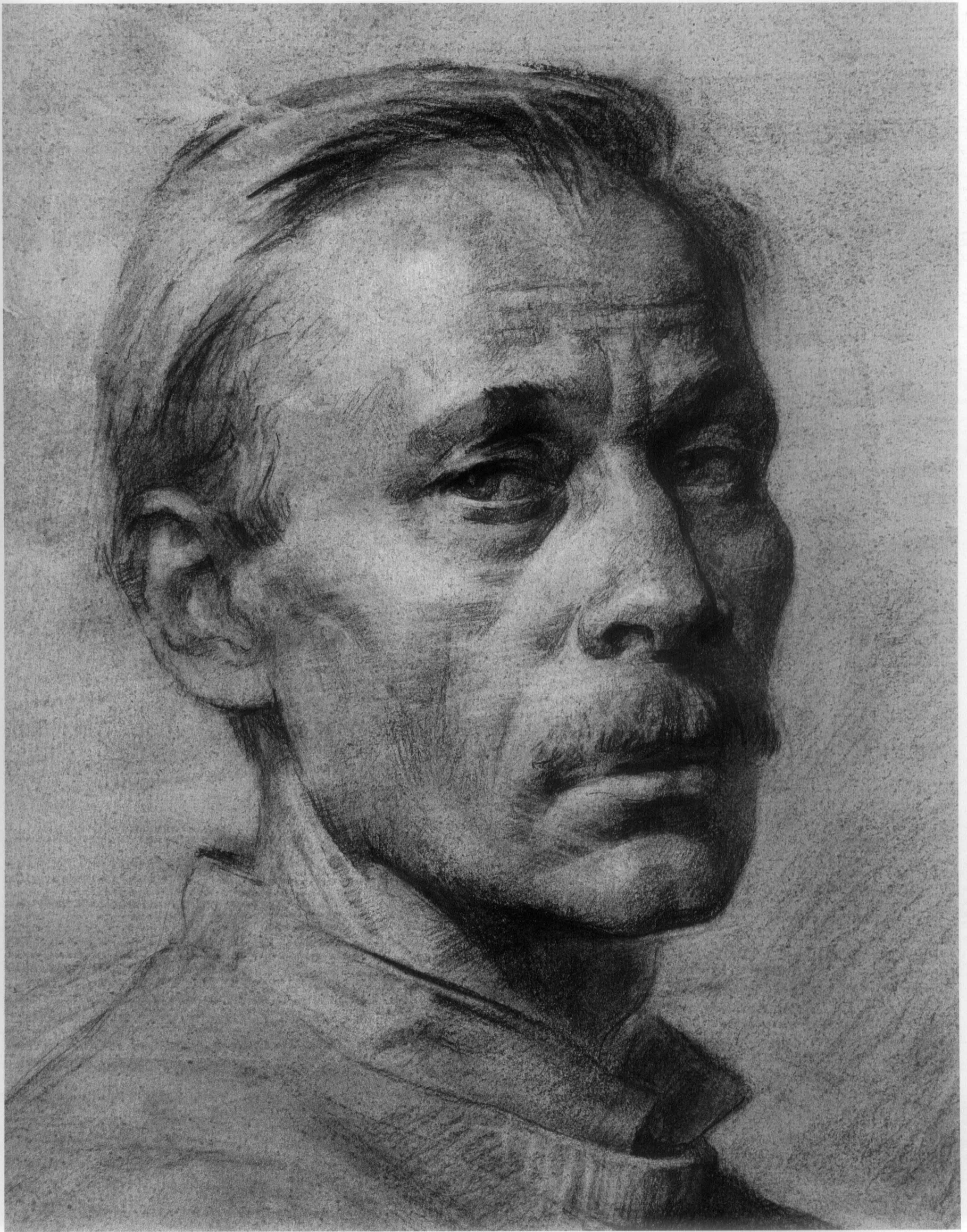
1 老人像（局部） 毕加赫奇 原尺寸 16.7cm × 20.5cm 2000 年

优秀的素描作品总是经得住细看，经得住推敲。要想窥探和学习俄罗斯列宾美院绘画的真谛，最好的办法之一就是在其作品面前静下心来并且睁开双眼。



2 老人像 毕加赫奇 16.7cm × 20.5cm 2000年

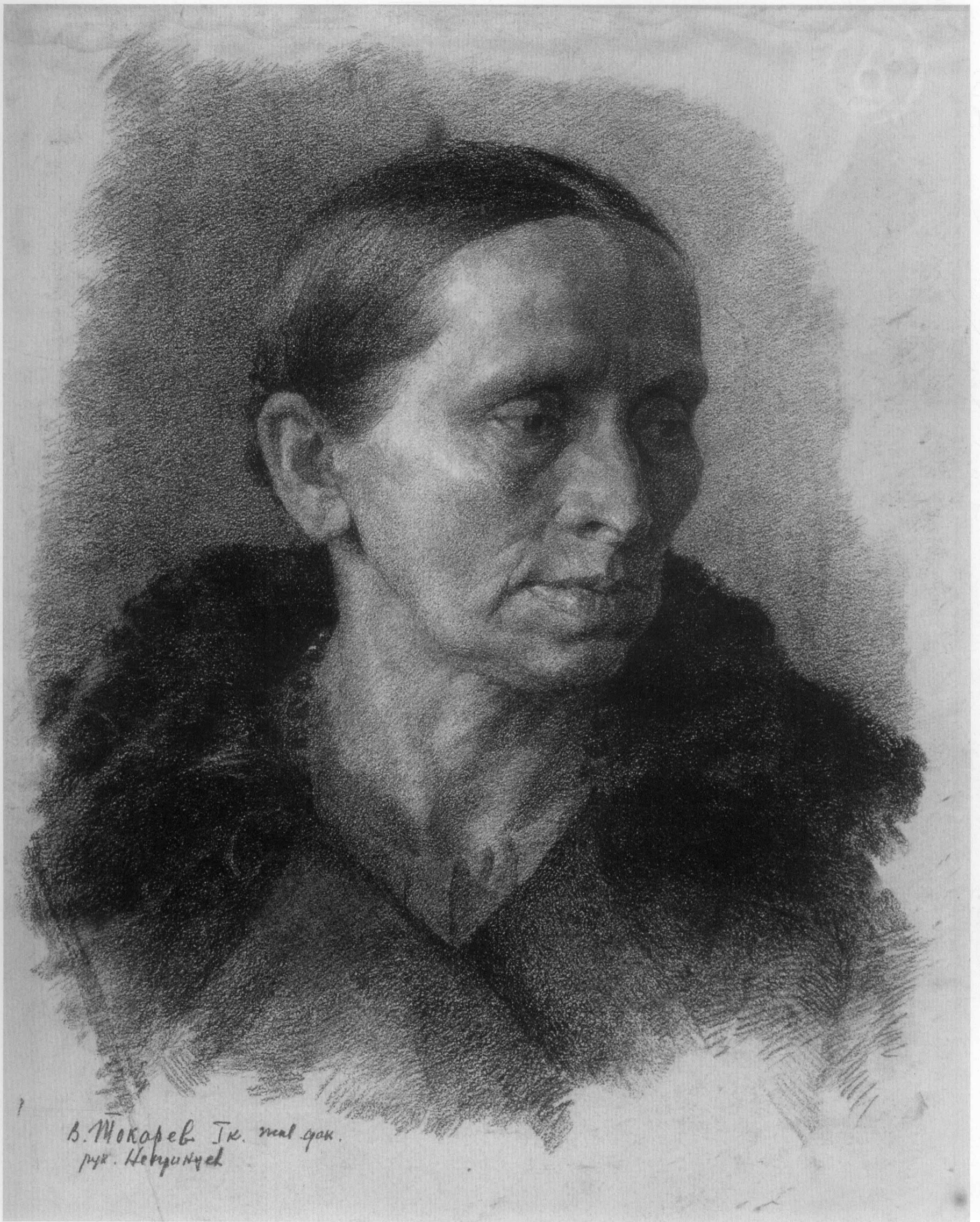
构图巧妙，提升了人物滞留空间的感觉。色调恰当表达了结构、体积和空间。线条严谨又生动，富有表现力。人物特征明确，神情微妙。而这一切都在很小的画幅内，似乎在不经意间就轻松完成。



3 男模特(局部) 萨拉维耶娃 原尺寸63cm × 47cm 2000年

向右侧扭的头,及向右侧瞄的眼神,构图讲究,在有色纸上涂抹调子能起到以少胜多的效果。利用灰色提亮色,加重色,寥寥数笔,就能创造丰富的变化。特别值得注意的是人物对称的结构点在空间上和主次关系上的表现,如:额丘、眉弓、颧骨、颞结节等。人物背光的暗面从上至下、从左至右产生的深浅、虚实、主次、远近等变化也值得留意。





4 女半身像 托卡列夫 47.5cm × 35.3cm 1954年

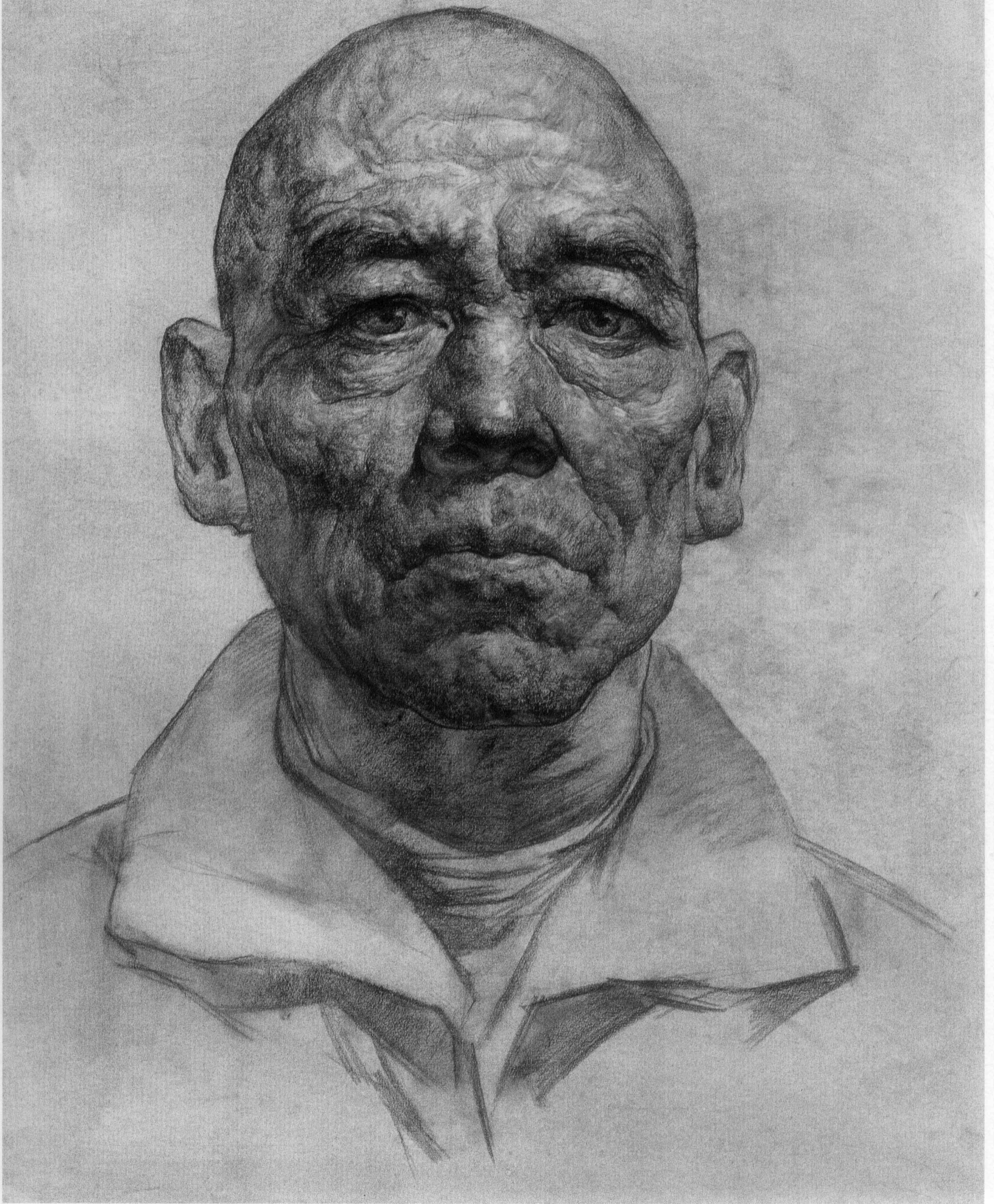
用素描尝试古典油画效果。在较粗糙的有色纸上，主要用擦笔蘸色粉涂抹。技法特点：没有笔触，只有色颗粒——微小密集均匀，可使色调的变化精微细腻。但同时在这种似乎无休止的对色微差的追逐中，在“笔触”呈均匀圆点颗粒而缺乏个性和变化时，画面会显得呆滞、沉闷、累赘。此画背景有许多未涂抹色颗粒的空间，使画面具有了松紧对比，有了透气的地方，足见画家的聪明。



5 女半身像（局部） 托卡列夫

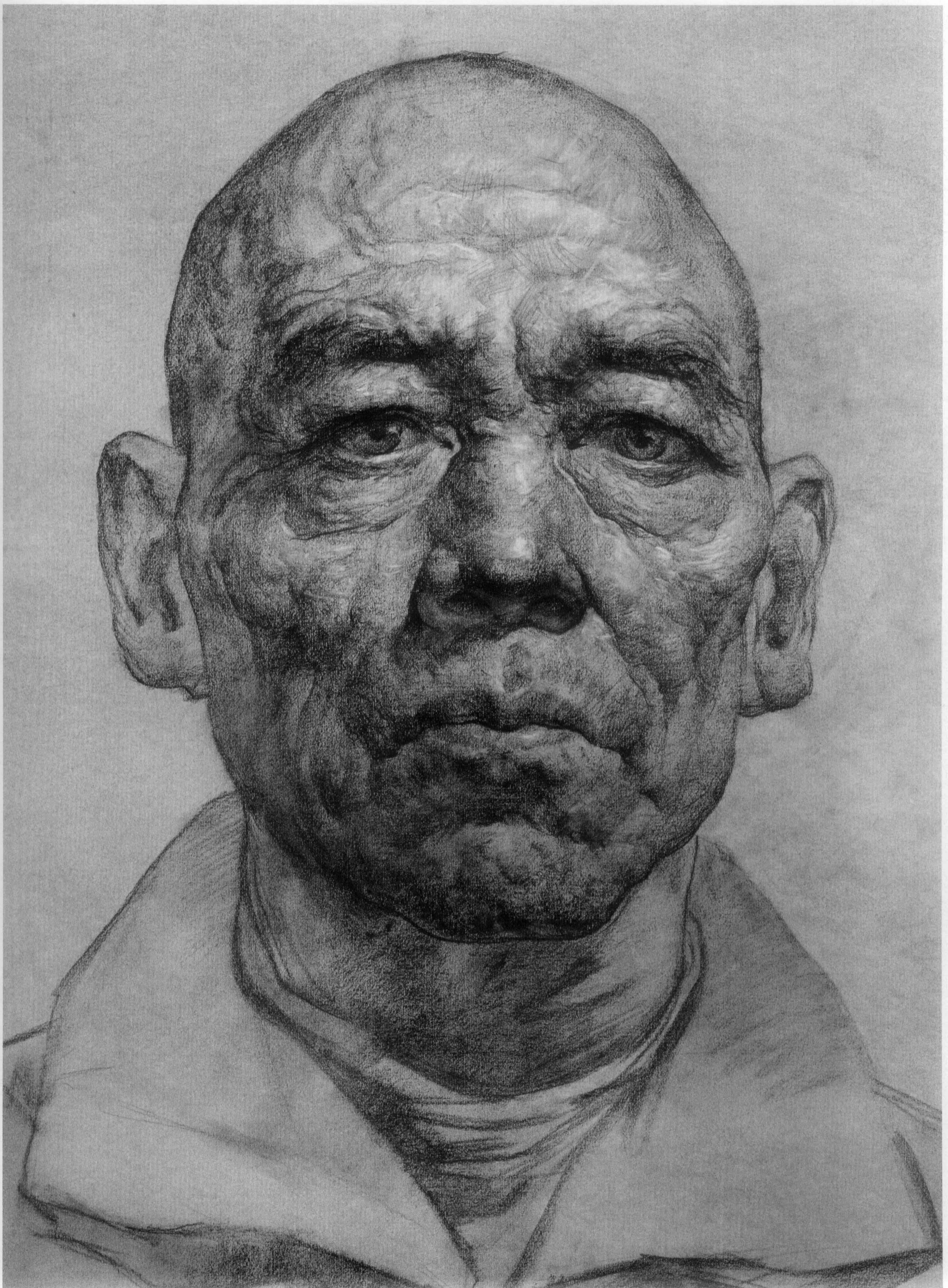
明暗色调的变化就是形体结构的变化，明暗色调的微差就是起伏转折的微差。色调不仅要讲究与自然形体的结合，讲究变化，也要讲究艺术的归纳和统一。

Карташов. А.



6 男人像 戈里塔索夫 90.2cm × 60.2cm 2003年

人物形象很有特征，就像一块粗糙的石头，满脸都是“沧桑”。细节充分、刻画有力，除了五官，皮肤的“沟壑”特别抢眼。衣领及肩部表现十分简洁平坦，与头部恰成对照。



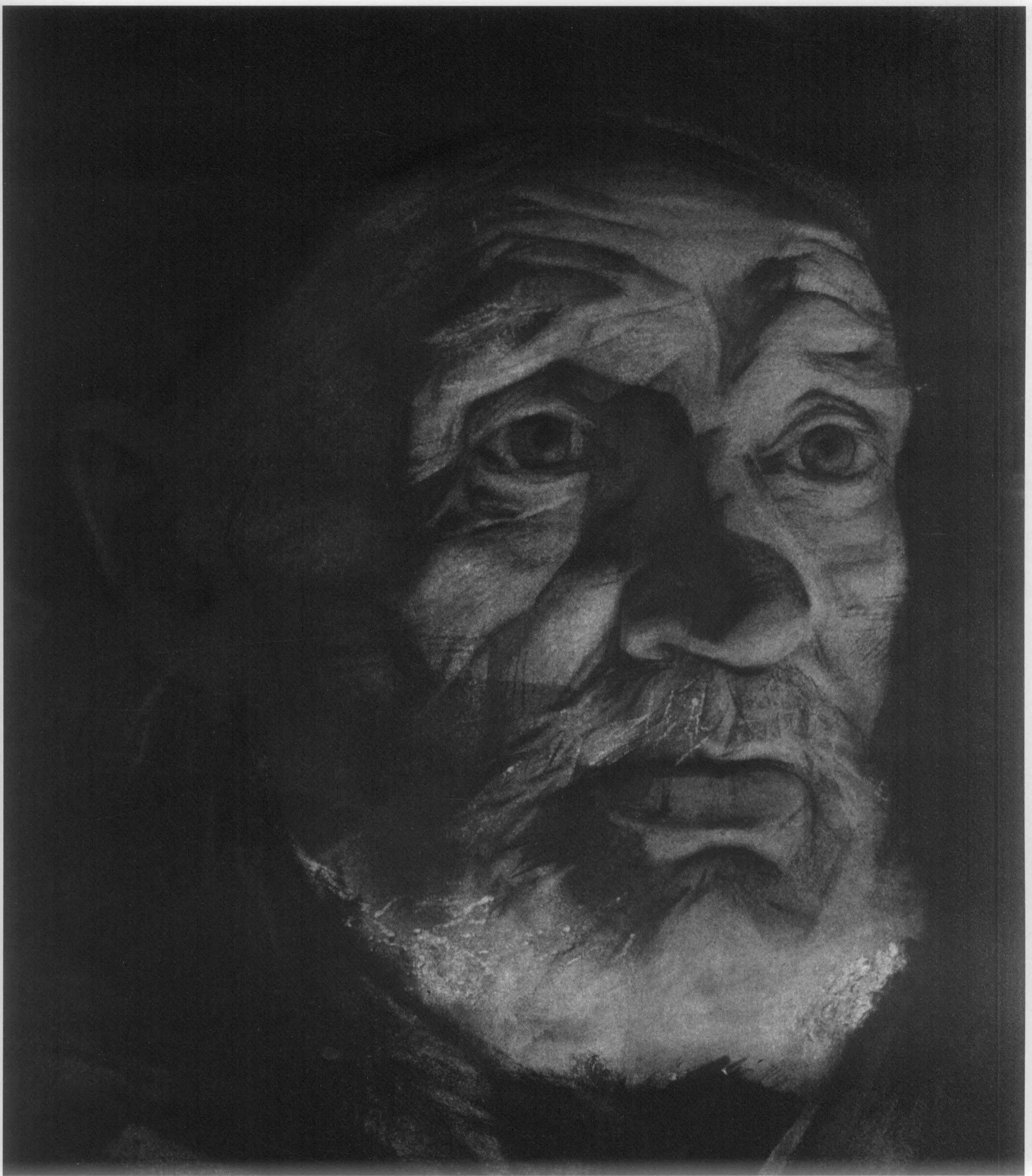
7 男人像（局部） 戈里塔索夫

画面较充分地展示了正面头像的结构表现方法和五官塑造的要点，如：眼睑线的深浅和虚实变化，眼睑白的体积感，眼珠的最深处，高光与反光等。唇线的虚化和口裂线的明确，突出嘴的质感和表情特征。



8 老人头像 涅乌斯特洛耶夫 37.5cm × 34.5cm 2005年

利用灯光效果画素描是列宾美院教学的传统。这既是列宾美院由于特殊的冬季气候条件（白昼时间很短）所促成的，又是其艺术内在的需要决定的。素描是油画的准备，要沿袭传统，要为现实主义服务，二者都离不开光影的大量使用。从丰富和发展素描的语言和表现力来说，仅仅着眼于平光下的一览无遗、面面俱到以及平面化的表现显然不够。



9 老人头像（局部） 涅乌斯特洛耶夫

灯光就如魔术师，它有意识地、清楚地令人物面部显露一部分，掩藏隐没一部分。光影在这里不但是一种气氛和效果，而且更重要的是它通过明暗深浅、虚实隐没的变化和对比推出了画面的“主角”——富有特色的人物形象。



10 男肖像 戈里塔索夫 49cm × 39cm 2003年

技术性很强的光影素描，在不同质感的表现上最见功力。脸部细腻光滑，衣服条纹凸现、质地厚重，头发刚直有力，胡须弯曲柔弱，背景松动透气，人物结实凝重。

11 男肖像（局部） 戈里塔索夫

在含胶性不强的有色底上作画，亮部可用擦子提亮，最亮部用了白粉笔，暗部继续用重色加深，画面已不是单一的铅笔排线技法。







12 女肖像 瓦洛佳 61cm x 51cm 2001年

敏锐地观察把握对象，用简练的线条表达特征。在快速作画的过程中，没有明显的变形与夸张，偶发、即兴和随意在速写中是必不可少的，但却服从了“写实”的结构和形象。在限制和严谨中获得自由和轻松，这是列宾美院教学所要达到的境界。