



郭若愚
博物物品鑒

智
龕

而
志
妙
錄

郭若愚
著

上海古籍出版社



郭若愚
博物品鑒

智龕

而
古
妙
錄

郭若愚
著

上海古籍出版社

圖書在版編目 (CIP) 數據

智龕品壺錄 / 郭若愚著. — 上海: 上海古籍出版社,

2008.7

ISBN 978-7-5325-4838-5

I. 智… II. 郭… III. 紫砂陶—陶瓷茶具—研究—中國
IV. K876.34

中國版本圖書館CIP數據核字 (2007) 第153242號

郭若愚博物品鑒

智龕品壺錄

郭若愚 著

上海世紀出版股份有限公司
上海古籍出版社 出版發行

(上海瑞金二路272號 郵政編碼 200020)

- (1) 網址 www.guji.com.cn
- (2) E-mail: guji1@guji.com.cn
- (3) 易文網 www.ewen.cc

發行經銷 新華書店上海發行所
印 刷 上海麗佳制版印刷有限公司
開本 787×1092 1/16 印張 10 插頁 4

2008年7月第一版

2008年7月第一次印刷

印 數 1-1,300

ISBN 7-5325-4838-5/k·1045

定 價 48.00元

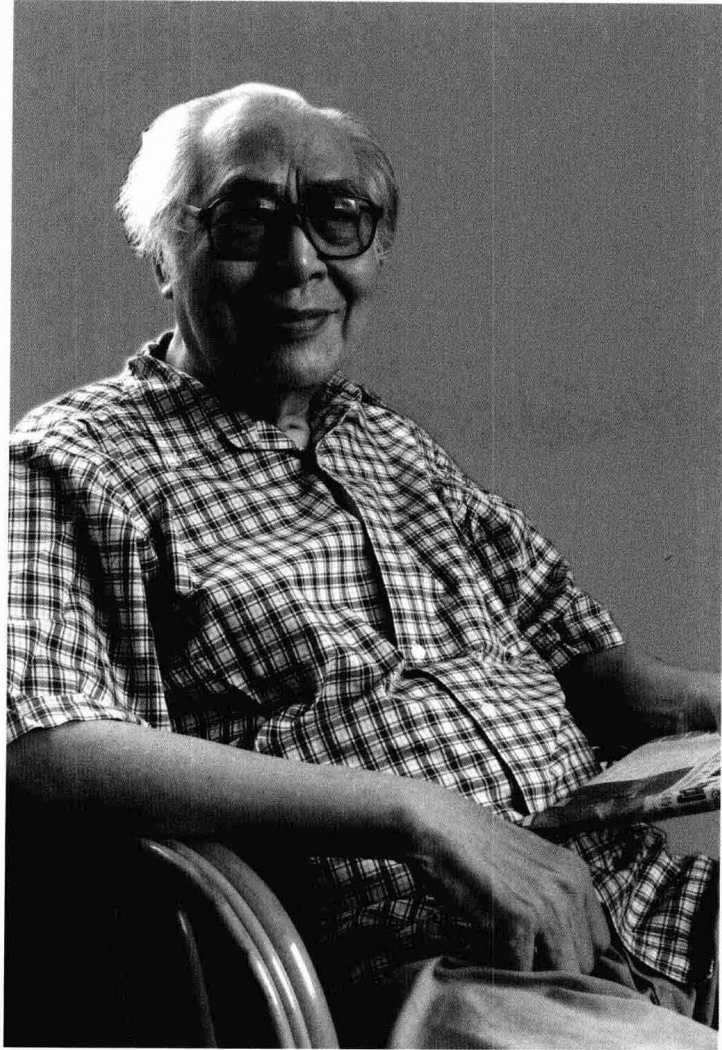
如有質量問題 請與承印廠聯絡

郭若愚博物品鑒

智龕品壺錄

策劃 史俊棠 王立翔
責任編輯 劉景雲

攝影 府憲展
技術編輯 王建中
裝幀設計 紅斌 顧頤



郭若愚 1921年生，上海市人。光華大學中國文學學士。先後從鄧散木、阮性山、郭沫若幾位先生學習金石、書法、繪畫、篆刻、古文字及考古，後在上海市文物保管會工作。著有《殷契拾掇》、《殷契文字綴合》、《太平天國革命文物圖錄》、《戰國楚簡文字編》、《紅樓夢風物考》、《古代吉祥錢圖像賞析》、《落英繽紛·師友憶念錄》及《篆刻史話》等。



序

如今，偶而寫寫宜興紫砂的文人并不少見，但像郭若愚先生那樣長期執着紫砂學術研究的人却不多，這恐怕就是學者與一般文人的區別。

我與郭若愚先生相識於1985年，那時我在宜興紫砂工藝二廠當廠長，而郭先生已是很有名氣的上海市文史館館員。在和上海的一批玩壺人共同發起成立上海紫砂協會時，大家擡舉我，選我當了理事長，郭先生等擔任副理事長，唐雲先生則擔任名譽理事長。在這之前，我只知郭若愚先生大名而未見過其人，知道他是一個很有學問的人，并不知道他對宜興紫砂也有很深的研究。說是上海紫砂協會，實際上就是上海的一批紫砂壺愛好者聯誼會，掛靠在當時的上海市工業設計協會。既然有了這樣一個組織，每年總要活動幾次，或是我趕去上海，或是組織上海的壺友來宜興，每次活動，郭若愚先生必到，評壺賞壺，而涉及到紫砂學術方面的研討，和其它壺友相比，郭先生自然成了主角。當時，我雖然是紫砂二廠的廠長，但對紫砂文化的理解還十分膚淺，因此，很願意與這些壺友交往，聆聽他們的高見，其中尤其敬佩郭若愚先生的淵博知識。1990年紫砂二廠廠慶十周年，由我和盛畔松同志主編的《紫砂春秋》一書（文匯出版社出版）就有郭先生的《漫談陳曼生紫砂壺的造型設計》一文。

上海紫砂協會活動了幾個年頭，漸漸地冷了下來，一方

面，原本成立協會的積極倡導者開始趨於“弄壺生財”之道，不再傾心於無功利可言的民間協會活動；另一方面，我也於1992年離開紫砂二廠，工作一再變動，到1993年唐雲先生作古，更是少了一位支撐協會的主心骨。之後，郭若愚先生也來過宜興參加一些紫砂文化活動，不過不再是由我所組織和發起，偶而也見上一面，他總會提起“上海紫砂協會不堅持活動十分遺憾”之類話語。

2002年，宜興成立陶瓷行業協會，我當選會長之後不久，在紀念紫砂老藝人朱可心百年誕辰之際，他的徒弟汪寅仙、潘春芳等為師傅出《百年可心》畫冊，並應上海大眾拍賣有限公司陳逸華總經理之誠邀，專程去上海舉行首發儀式。這次讓我有機會邀請郭若愚先生參加活動，多年不見，格外親熱，他對紫砂文化的熱情仍溢於言表。2003年金秋，我請上海市作協辦公室主任溫國光，把郭若愚、高式熊、沈智毅、鄭重、林偉平等諸位老先生接到宜興，和徐漢棠、徐秀棠、汪寅仙、鮑仲梅、曹婉芬等幾位紫砂工藝大師一起，在陽羨茗陶苑為唐雲先生逝世10周年搞了一個紀念活動。在追思會上，郭老對唐雲先生的藝術成就和紫砂壺的終身情結、尤其對唐先生的人品，作了一個很好的發言，給我留下深刻的印象。

宜興陶協成立之前的1999年，省工美學會就在宜興設立了陶藝專業委員會，由徐秀棠任主任委員，並在極其艱難的情

況下，辦起了內部資料《江蘇陶藝》。陶協成立後，我們聯手將這個刊物申報了省新聞出版局，批了一個刊號，并由原來的32開本改為16開本，主要是登載一些陶藝方面的學術性文章，宜興紫砂一塊是重頭戲。藉此，我提議聘請郭老為刊物顧問，想請他寫點文章，主編徐秀棠當然十分贊同。而郭老本人也樂意接受，并認認真真地既顧也問。更讓人感動的是，幾乎每期收到他寫的紫砂文章。目前《江蘇陶藝》繼續堅持出版，而派生的另一個內部刊物《宜興紫砂》也很快成長，并受到讀者的一致好評，這兩個刊物郭老功不可沒。

大凡研究紫砂文化的人都知道，宜興紫砂史上的“曼生壺”是一個繞不開的話題，也是最值得研究的課題。陳鴻壽即曼生對宜興紫砂的發展有口皆碑，“曼生壺”集書、畫、印、壺於一體，珍如拱璧。而郭老正是注重這方面的研究，幾年下來，竟寫了幾十篇有關“曼生壺”的文章給《江蘇陶藝》、《宜興紫砂》發表。去年，我萌發了為郭老所寫的紫砂文章結集出書的念頭，不料這一想法竟與上海古籍出版社不謀而合。今年初我專程去上海郭老寓所拜訪并提出這個打算，徵得老人家的首肯，於是古籍出版社以最快的速度立即着手這一工作。前幾天，出版社王立翔副總編給我電話的同時，書稿清樣也很快到我案頭。這研究宜興紫砂的28篇文章傾注了郭老多少心血，細細讀來，受益匪淺，是當今衆多研

究紫砂文化中少見的學術性著作。

“曼生壺”是文人介入宜興紫砂的一個里程碑，具有沉甸甸的人文價值，初入壺道者難以企及，只有當你玩壺到一定的境界時，方能領悟其真諦。記得2005年底，南京博物院、上海博物館、香港中文大學文物館聯合主辦了“書、畫、印、壺：陳鴻壽藝術研討會”。為此，在2006年，我們還出一期《陳曼生紀念專輯》，期望拋磚引玉，引起更多的有識之士以及紫砂壺玩家、藏家來挖掘研究“曼生壺”，共同堆砌厚重的紫砂文化一脈。

郭若愚先生一輩子做學問，成果頗豐，但為人謙和而讓人敬重。如今已是耄耋之年，但仍不顧年邁體弱，孜孜以求為宜興紫砂文化研究作貢獻，不論做壺的還是玩壺的都應對之心存感激。他的《智龕品壺錄》一書即將付印時，郭老及古籍出版社要我寫個序，我哪够這個資格，但既是出這本書的謀劃者，也不好推托。在這裏，只是把我與郭老的交往向讀者作個交代，也不枉我們之間的22年因紫砂文化而結下的深厚感情。

衷心祝願郭若愚先生健康長壽，筆耕不輟，繼續多寫紫砂文章。

史俊棠
丁亥中秋



目 錄

- 序 (史俊棠).....1
- 1、茗壺小史.....2
- 2、供春壺之初步研究.....8
- 3、周種贈蘇軾的石鈔壺是紫砂器.....13
- 4、時大彬紫砂壺造型設計探源.....17
- 5、陳鳴遠方型茗壺之鑒定.....29
- 6、“唐雲壺”銘文試釋.....32
- 7、一種紫砂遺失的品種
——酒令杯.....35
- 8、漫談陳曼生紫砂壺的造型設計.....38
- 9、陳鴻壽與“阿曼陀室”.....42
- 10、記錫製曼生壺.....46
- 11、錫製却月形曼生壺.....49
- 12、《鑲嵌重裹不相宜》讀後.....54
- 13、釋型
——曼生“八餅頭綱”壺銘析義.....59
- 14、曼生壺銘“煮白石”之我見.....63
- 15、“漱石壺”質疑.....65
- 16、出土曼生竹節壺辨偽.....67
- 17、陳曼生作宰溧陽年代考.....72

21. 從曼生篆刻談曼生壺的鑒定

- 18、記陳曼生仿製唐井欄壺及其他.....80
- 19、唐雲先生半夜索觀曼生砂壺記.....84
- 20、曼生壺銘釋.....89
- 21、從曼生篆刻談曼生壺的鑒定.....102
- 22、瞿應紹製壺是曼生之後第一人.....108
- 23、從“刀下留壺”的問題說開去.....113
- 24、製壺名家朱石梅的生年.....119
- 25、從赧翁壺銘說當時飲茶的情趣.....123
- 26、“笠翁壺”的記述是怎麼一會事.....126
- 27、觀賞裴石民紫砂藝術品有感.....129
- 28、漫談紫砂印章.....133
- 後記.....137

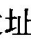
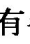
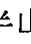




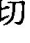
明月而長終知不可乎驟
得託遺響於悲風蘇子
日客亦知夫水與月乎逝者
如斯而未嘗往也羸虛者
如彼而卒莫消長也蓋將
自其變者而觀之則天
曾不能以一瞬自其不
變者而觀之則物與我皆無
盡也而又何羨乎且夫天地
之間物各有主苟非吾之
所有雖一毫而莫取惟

工上之青風與山間之明





茗壺小史

我國新石器時代已經有“壺”的形式出現，距今4400年左右，甘肅仰韶文化遺址有半山型彩陶壺。這壺是水器，商代甲骨文壺作、、等形，有圓形腹，小口有蓋，底座有圈足。西周金文壺作、，大體同甲骨文，多了一些裝飾。《說文》：“，昆吾圓器也，象形。從大，象其蓋也。（戶吳切）”。又“，瓦器也。古者昆吾作。”知壺為古代陶器名。商至春秋戰國時的壺為青銅器，貯酒用。漢至南北朝的壺有圓形和方形兩類，前者名“鍾”，後者名“鈇”。都用青銅製造，也有陶製的，但都是明器。晉唐時有一種青瓷器，盤口有鑿，壺嘴作鷄頭形，因名“天鷄壺”，或“鷄首壺”。唐代用金銀製壺，也有瓷的，大都是酒器。宋代有“注子”，并有“注碗”承托“注子”，也是壺的一種。明代景德鎮燒造青花纏枝紋“執壺”，有高矮兩種，有鑿有蓋。1976年宜興羊角山發現一條燒製紫砂器的龍窑，出土殘片經恢復的器形有六角形柿紋貼花壺，龍首注圓形執壺及提梁圓形壺等。1965年江蘇丹徒縣新豐鎮前姚村古井內發現一對帶釉玉壺春紫砂注壺，1966年南京中華門外吳經墓出土一件提梁大壺，這些出土器物說明了明代前期紫砂壺還是沿襲宋元時期的造型繼續製造，并無創新。到了明代後期，出現了宜興紫砂器由金沙寺僧燒造說，從而紫砂器造型工藝代代相傳，形成了獨立的紫砂茗壺藝術系統，流傳至今。

據記載砂壺始於金沙寺僧，搏紫泥作壺具，以指羅為標識。有吳學使者，讀書寺中，侍童供春見之，遂習其技，成名工，以無指羅紋為標識。傳至董翰、趙梁、元暢、時朋，稱四大家。時朋傳子大彬，大彬枝指，以柄上拇痕為識。大彬之後，則陳仲美、李仲芳、徐友泉、沈君用、陳用卿、蔣志雯諸人。

供春一作龔春，《五石瓠》記供春為學憲吳頤山僮。周澍《臺陽百咏》注謂供春為吳頤山家婢名。李放《中國藝術家徵略》引吳騫云頤山

小
說
錄
二
三

名仕，字克學，宜興人。正德甲戌進士，以提學副使擢四川參政。董翰，《桃溪客語》云董翰號後溪，始造菱花式，已殫工巧。趙良一作趙梁，多製提梁式。元暢疑即袁錫。時朋一作時鵬，與董、趙、元并稱四名家，明萬曆間人。

時大彬號少山，時鵬子。所製名“時壺”。《秋園雜佩》：“時壺名遠甚，即遐陬絕域猶知之。其製始於供春壺式，古樸風雅，茗具中得幽野之趣者。後如陳壺、徐壺，皆不能彷彿大彬萬一矣。”張燕昌《陽羨陶說》：“嘗得時大彬小壺，如菱花八角，側有款字。”又曰：“吾友沙上九（人龍）藏時大彬一壺，款題甲辰秋八月時大彬手製。”又曰：“近於王芍山季子齋頭見一壺，冷金紫製，樸而小，……底有款云時大彬製。”陳鱣《松硯齋隨筆》：“客耕武原見茗壺一於倪氏六十四硯齋，底有銘曰：一杯清茗，可沁詩脾，大彬。凡十字。其制樸而雅，砂質溫潤，色如豬肝。”

陳仲美，婺源人。意造諸玩，如香盒、花杯、狻猊爐、辟邪鎮紙，重鏤疊刻，細極鬼工，壺象花果，綴以草蟲，或龍戲海濤，伸爪出目。塑大士像莊嚴慈憫，神采欲生，瓔珞花鬘，不可思議。別製鸚鵡杯，吳天篆賦云：“翎毛璀璨，鏤為鸚鵡之杯。”即指此。甲申年卒。

李仲芳，茂林子，及大彬之門，為高足第一。制漸趨文巧。今世所傳大彬壺亦有仲芳作之，大彬見賞而自署款識者。時人語曰：“李大瓶，時大名。”

徐友泉，名士衡，從大彬學製壺，變化式土，仿古尊壘諸器，配合土色所宜，畢智窮工，移人心目。厥制有：漢方匾觶，小雲雷提梁卣，蓮葉蓮芳，菱花鵝蛋，分襠索耳，美人垂蓮，大項蓮，一回角，六子諸款。《骨董瑣記》所記，友泉有：雲壘、蟬觶、漢瓶、僧帽、提梁卣、苦節君扇面、美人肩、西施乳、束腰菱花、平肩蓮子、合菊、荷花、竹節、橄欖、六方、冬瓜、段分蕉、蟬翼柄、雲索耳番、象鼻、沙魚皮、天鷄、篆耳諸式。

沈君用，名士良，壺式上接歐正春一派，自幼知名，人呼曰沈多梳（宜鄉垂髻之稱）。甲申四月卒。

陳用卿，與蔣時英同工，俗名陳三呆子。式尚工致，如蓮子、湯婆、鉢盂、圓珠諸制，不規而圓，已極妍飾，款仿鍾太傅。

蔣伯芩，名時英。陳眉公為改其字子敷為芩。《陽羨陶說》：“昔在松陵王沟山（楠）話雨樓出示宜興蔣伯芩手製壺，相傳項墨林所定式，呼為天籟閣壺。”蔣伯芩擬即蔣志雯。

萬曆時宜興製壺名家，與大彬對峙者尚有歐正春、邵文金、邵文銀、陳信卿、陳光甫諸人。

朱炎《陶說》：“明時宜興有歐姓者，造瓷曰歐窑，……皆花盆、奩架諸器者，頗佳。”李放稱其“多規花卉果物，式度極妍”，即指歐正春。邵文金“仿製時大彬漢方獨絕”。陳信卿“仿時、李諸器，具有優孟叔敖處。故非用卿族”。陳光甫“仿供春，時大，為入室。早嘗一目”。均見《中國藝術家徵略》。

天啓、崇禎時宜興製陶名家繼起者有邵蓋、周後溪、沈君盛、陳辰諸人。見汪大心葉所記。大心字體茲，號古靈，休寧人。

崇禎時製陶名家見於記錄者不多，得四家：徐令音，見《宜興縣志》。項不損，名真，樵李人，襄毅公之裔也，以諸生貢入國子監，吳騫曰：“不損故非陶人也，嘗見吾友陳仲魚藏茗壺一，底有硯北齋三字，旁署項不損款。”汪何玉《珊瑚網》稱其為“書家龍鳳”。沈子澈，吳騫曰：“仁和魏叔子禹新為余購菱花壺一，底有銘曰‘石根泉，蒙頂葉；漱齒鮮，滌塵熱。’後署子澈為密先兄製。又桐鄉金雲莊比部舊藏一壺，摹其式寄余，底有銘云：‘崇禎癸未沈子澈製’。”按子澈為桐鄉人，非宜興人。陳子哇，仿徐最佳。或云即鳴遠父。

清康熙時製壺名手異軍突起者為陳鳴遠，名遠，號鶴峰，亦號壺隱。《陽羨陶說》：“陳鳴遠手製茶具雅玩，余所見不下數十種，如梅根筆架之類，亦不免纖巧，然余獨賞其款字，有晉唐風格。……嘗於吾師樊桐山房見一壺，款題‘丁卯上元為耑木先生製。’書法似晚研（楊仲允號）。又於王沟山家見一壺，底有銘曰：‘汲甘泉，瀹芳茗，孔顏之樂在瓢飲。’”鳴遠善製瓜果，能亂真，然仿製者多，真品未見。

繼鳴遠而以製砂名家者有徐次京、孟臣、鄭寧侯。張燕昌曰：“王沟

山長子翼之，燕書齋一壺，底有八分書‘雪庵珍賞’四字；又楷書‘徐氏次京’四字，在蓋之外口，啓蓋方見。”又說：“余少時得一壺，底有真書‘文杏館孟臣製’六字。”吳騫曰：“海寧安國寺每歲六月廿九日香市最盛，俗稱齊豐宿山，於時百貨駢集。余得一壺，底有唐詩‘雲入西津一片明’句，旁署‘孟臣製’，十字皆行書。制渾樸而筆法絕類褚河南。”又曰：“聞湖汊質庫中有一壺，款署‘鄭寧侯製’，式極精雅。”

與此同時，嘉興沈存周以善製錫器聞名，顧元慶《茶譜》“擇品”稱：“茶銚、茶瓶（即茶壺），銀錫爲上，瓷石次之耳。”清初民間茶具重視銀錫器。沈存周字鸞雛，家嘉興春波橋。他的製品以錫壺爲多，同時亦製錫斗，均爲酒器。沈存周曾製錫斗以祝朱竹垞壽，并題隸書八字：“酌以大斗，以祈黃耆（耆，壽也）。”附刻詩云：“涼州莫漫誇蒲桃，中山枉詫松爲膠。仙人自釀真一酒，洞庭春色嗟徒勞。瓊漿滴盡生荔枝，玉露瀉入黃金卮，一杯入口壽千歲，安用火棗并交梨。不願青州覓從事，不願步兵爲校尉。但令喚鶴興呼鸞，日日從君花下醉。”沈存周尚能詩。《中國藝術家徵略》引《耐冷談》：“曩讀擇不齋詩有戴儀部文燈齋飲沈存周錫斗歌中云：‘只此斗方，口酌酒多。’又款記‘康熙歲庚戌’。”庚戌爲康熙九年，公元1670年，沈存周約42歲。

乾嘉時宜興製壺以楊彭年爲著，他一門眷屬并工此技。彭年製壺不用模子，創爲捏嘴，雖隨意製成，亦天然之致。嘉慶年間陳曼生官溧陽，畫十八壺式與之。其壺銘皆幕中友如江聽香、高爽泉、郭頻伽、查梅史等所作，亦有曼生自爲者。

陳鴻壽（1768—1822）字子恭，號曼生，曼壽，一號種榆道人，浙江錢塘人。清乾隆三十三年生，道光二年卒。嘉慶六年（1801）他應科舉中拔貢，後來他和徒弟陳雲伯都在阮元幕府中辦事，人稱“二陳”。他曾任溧陽知縣，南河海防同知等職。陳鴻壽是一位書畫家，善古文辭，他的篆刻被後世尊爲西泠八家之一。著有《種榆仙館摹印》、《種榆仙館印譜》；詩文集有《種榆仙館集》、《桑連理館集》等。他在溧陽當官大概在嘉慶二十年左右。當時名流麇集，他和錢叔美、改七薌、

汪小迂等友善，他結識了宜興製壺名手楊彭年、楊寶年、楊鳳年兄妹之後，他對砂壺忽然發生興趣，創製茗壺造型十八式，每個式樣都撰有銘文，由郭頻伽、江聽香、高爽泉、查梅史等共同設計，再由楊彭年加工製造。這些茗壺受到了當時文人雅士的喜愛，稱之為“曼生壺”或“曼壺”。

陳鴻壽設計的十八種壺式據《前塵夢影錄》有：一、石鈔，二、汲直，三、却月，四、橫雲，五、百衲，六、合歡，七、春勝，八、古春，九、飲虹，十、瓜形，十一、胡蘆，十二、天鷄，十三、合斗，十四、貝珠，十五、乳鼎，十六、鏡瓦，十七、棋奩，十八、方壺。以上十八式外，傳世器物中尚有所見：一、井欄，二、鈿盒，三、覆斗，四、牛鐸，五、井形，六、延年半瓦，七、飛鴻延年，八、提梁，九、斗笠。

曼生壺造型的取材是多方面的。如取於自然現象的有“却月”、“飲虹”、“橫雲”等；取於植物形態的有“瓜形”、“胡蘆”等；取於實用器物的有“鈿盒”、“覆斗”、“牛鐸”、“井欄”、“合斗”、“棋奩”、“笠形”等；取於幾何形體的有“汲真”、“合歡”、“春勝”、“貝珠”、“方壺”等。仿古器的有“石鈔”、“百衲”、“古春”、“延年半瓦”、“飛鴻延年瓦”、“天鷄”、“鏡瓦”、“乳鼎”等。這些造型，又經歷了一百八十餘年，一直影響到現在紫砂茗壺造型的製作，可知其作用之大，在砂壺藝術史上是一個特出的里程碑。

在陳鴻壽和楊彭年等合作製壺之後，有瞿應紹與楊彭年、鄧符生合作，規模陳曼生的製壺方式製造茗壺。瞿應紹（1780—1850），字子冶，一字陞春，號月壺，晚號瞿甫，又號老冶，室名毓秀堂，上海名士。道光間貢生，官玉環同知。善畫梅竹，濃淡疏密，得天然意趣，又能篆刻。他在茗壺上畫梅花蘭竹，錯落有致，別開生面。受人喜愛，稱為“瞿壺”。他又善鑒別金石文字，著有《月壺題畫》、《月壺草》等。

繼楊彭年而起的製壺名家是朱堅，字石梅，山陰人。工鑒賞，多巧思。他創造砂胎錫壺，著《壺史》一卷，嘉道以來名士題咏殆遍。尤精鐵筆，竹石銅錫，靡不工絕。李放說：“石梅錫壺，吾家昔年曾藏一事，大僅容水半升，周身刻陰文細花，精絕。款石某二字，在腹底；柄之手握