

● 黄少龙 编著

炮

将

象棋

时尚开局诀窍

卒



金盾出版社
JINDUN CHUBANSHE

象棋时尚开局诀窍

黄少龙 编著

金盾出版社

内 容 提 要

好的开局是成功的一半。本书关注的是在象棋开局定式着法之后,如何打破常规,以新颖求变的技、战术招法,因势利导,把握战机,争取主动,从而为先手进入中局乃至最终取胜奠定坚实的基础。

书中精选了2005—2008年国内外重大比赛的199盘象棋大师实战(开局)对局,分析了当今时尚的57类开局阵式,并力图从中找出制胜的规律,将“诀窍”即关键性的方法告诉大家。相信广大爱好者会从中受到启发,提高开局实战棋力。

图书在版编目(CIP)数据

象棋时尚开局诀窍/黄少龙编著. —北京:金盾出版社,2008.9
ISBN 978-7-5082-5178-3

I. 象… II. 黄… III. 中国象棋-布局(棋类运动)
IV. G891.2

中国版本图书馆 CIP 数据核字(2008)第 100752 号

金盾出版社出版、总发行

北京太平路5号(地铁万寿路站往南)

邮政编码:100036 电话:68214039 83219215

传真:68276683 网址:www.jdcbs.cn

封面印刷:北京印刷一厂

正文印刷:北京金盾印刷厂

装订:东杨庄装订厂

各地新华书店经销

开本:850×1168 1/32 印张:11.25 字数:296千字

2008年9月第1版第1次印刷

印数:1—11000册 定价:22.00元

(凡购买金盾出版社的图书,如有缺页、
倒页、脱页者,本社发行部负责调换)

开局的关键在哪里（代序言）

象棋开局的任务是：“出动子力，部署阵形，展开序战。”

出动子力，主要是车、马、炮等强子占领阵地要点，控制要线，充分发挥各子的战斗力，以利攻守。“明车、活马、好炮位”，就是一种通俗的说法。

部署阵形，应体现战略思想，子力协调，攻守兼备。例如中炮阵形锋芒毕露，屏风马阵形以柔克刚，飞相阵形寓攻于守；阵形内部左翼子力与右翼子力之间，前线子力与后方子力之间，都要互相支持配合；进攻时子力能迅速开发，防御时又能及时收兵。

展开序战，需要争得棋战的主动权，俗称先手。有了主动权，才能控制局势，导向有利于自己的演变。

我们在象棋实战中，常常感到前 10 个回合局势还不错，后来不知不觉陷入被动了。怎样才能走出正确着法，掌握先手争取优势，这就是本书探讨的课题。所谓“诀窍”，按词典所示，即“关键性的方法”，因此，开局诀窍即指开局中的关键着法。那么，这个关键着法在哪里呢？

在开局前段，双方着重调动子力部署阵形，此时序战主要表现在争夺要点要线与阵形对抗方面，目前人们关于这一段的着法规律已有深刻的研究，总结出所谓定式，我们在象棋实战中便有谱可循。但开局后段并向中局过渡时，序战进一步展开，双方矛盾显露，而着法规律无现成答案，走对了可以掌握先手控制局面，走错了则陷入被动以至劣势，这就是影响开局形势的关键之处。

为了掌握开局诀窍，不能按纯理论的方式去研究，而要在象棋战争中学习战争，分析大量棋手对局实例，从中找到一些规律。由于开局阵式很多，其关键着法亦随势而异，而共同点则是“运子争先”，即针对敌方阵形之弱点，调运我方子力进行骚扰、牵制以至攻

击,谋求棋战的主动权,期望演变下去会获得物质优势或空间优势。

本书列举的局例,对开局前段着法就不多解释了,因为这些定式其他棋谱都有说明,而在后段出现关键着法时,作插图说明,以提示读者注意。但这种关键着法效果如何,当时还看不清楚,需要演变到中局以后,大体呈现优势,又作第二个插图说明。这样,读者对开局关键着法的理解会比较深刻,把握它的演变趋势,运用起来就会心里有数。

本书分析了目前时尚的 57 类开局阵式,精选 199 盘象棋大师的对局素材,作为实战验证,相信读者会从中受到启发,提高开局水平。

黄少龙

二〇〇八年八月

目 录

- 一、顺炮直车两头蛇对横车····· (1)
- 二、顺炮直车三兵对横车····· (9)
- 三、顺炮直车七兵对横车····· (16)
- 四、顺炮横车对直车····· (22)
- 五、中炮七路马对列炮骑河车····· (30)
- 六、中炮缓开车对列炮三步虎····· (39)
- 七、中炮直车对列炮左炮封车····· (44)
- 八、五六炮对屏风马平炮兑车····· (52)
- 九、五六炮对屏风马左马盘河····· (60)
- 十、五七炮快马对屏风马····· (63)
- 十一、五七炮马踏中兵对屏风马····· (73)
- 十二、五七炮右车巡河对屏风马····· (80)
- 十三、五七炮对屏风马卒林车····· (85)
- 十四、五七炮对屏风马右横车····· (92)
- 十五、五七炮对屏风马3卒····· (99)
- 十六、五七炮对屏风马右炮封车····· (108)
- 十七、五七炮对屏风马7卒····· (113)
- 十八、五八炮缓开车对屏风马····· (119)
- 十九、五八炮正马对屏风马····· (129)
- 二十、五八炮对屏风马3卒····· (138)
- 二十一、五九炮对屏风马平炮兑车····· (143)
- 二十二、五九炮对屏风马右横车····· (149)
- 二十三、五九炮对屏风马右象····· (154)
- 二十四、中炮对屏风马双炮过河····· (159)
- 二十五、中炮冲中兵对屏风马····· (168)

二十六、中炮盘头快马对屏风马	(174)
二十七、中炮窝心对屏风马进左车	(180)
二十八、中炮过河车对屏风马	(184)
二十九、中炮对屏风马四兵相见	(191)
三十、中炮对屏风马兑双兵	(197)
三十一、中炮对屏风马两头蛇	(207)
三十二、中炮巡河炮对屏风马	(215)
三十三、中炮七路马对屏风马	(218)
三十四、中炮对屏风马7卒	(225)
三十五、中炮右肋车对屏风马	(230)
三十六、中炮卸左角对屏风马	(235)
三十七、中炮七路马对反宫马	(241)
三十八、中炮横车对反宫马	(248)
三十九、中炮对反宫7卒	(251)
四十、中炮两头蛇对拐脚马	(256)
四十一、角炮直车对随变阵式	(260)
四十二、起马对挺卒	(265)
四十三、挺兵炮打双卒对卒底炮	(271)
四十四、挺兵缓开车对卒底炮	(278)
四十五、挺兵炮取中卒对卒底炮	(283)
四十六、挺兵拐脚马对卒底炮	(290)
四十七、挺兵边马对卒底炮	(295)
四十八、挺兵对卒底炮右象横车	(302)
四十九、挺兵对卒底炮左象	(309)
五十、挺兵中炮补仕对卒底炮	(313)
五十一、挺兵对卒底炮随变阵式	(318)
五十二、两头蛇对随变阵式	(323)
五十三、对兵转顺手象横车	(327)
五十四、对兵转兵底炮对还中炮	(330)

五十五、对兵转随变阵式	(336)
五十六、飞相屏风马对左中炮	(341)
五十七、飞相对角炮随变阵式	(347)

一、顺炮直车两头蛇对横车

第1局 右马过河对肋车压马

1. 炮二平五 炮8平5 2. 马二进三 马8进7
 3. 车一平二 车9进1 4. 马八进七 车9平4
 5. 兵三进一 马2进3 6. 兵七进一 炮2平1

红挺双兵成两头蛇阵，黑双马受制，便平边炮企图亮出右车对攻。

7. 车九平八 车4进5

红先开左车，以待黑亮车时伸炮过河封住，黑只好改变计划，进肋车企图平3压马，此时红不会飞边相再平七车护马，那样会浪费一步棋。

8. 马三进四 车4平3
 9. 马四进六 车3进1
 10. 马六进七 炮1进4

黑炮打边兵，加强反击力，并利于升边车捉马，但左马失根成为阵形的主要弱点，在以后对攻中会暴露出来。

11. 炮八进七 炮5进4
 12. 仕四进五 炮1平3
 13. 相七进九 车3平1
 14. 车二进七 ……

如图1，双方已进入对攻形势，红进车捉马是本局争先的关键着法。黑如接走前车平2，车八平七，炮3平

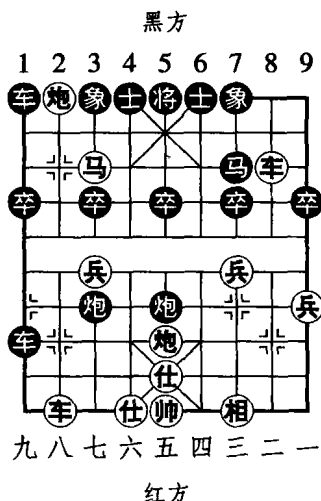


图 1

9,车二平三,炮9进3,相三进一,车2平5,车七进三,车5平8,帅五平四,车8退1,车三平四,士6进5,车七平六,车1平2,车六进六,士5退4,车四进二杀。

14. …… 马7退5 15. 炮八平六 后车进2

如改象3进5,炮六平四,将5平6,车二平四,将6平5,帅五平四,马5进3,车四进二,将5进1,车八进八杀。

16. 炮六退一 前车平4

如改前车平2,车八平七,炮3平9,帅五平四,炮9进3,相三进一,车2平5,车二平四,马5进7,车七进三,亦红易走。

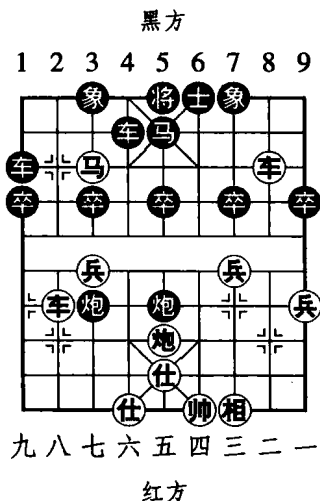


图 2

17. 帅五平四 车4退6

18. 车八进三 ……

如图2,进车捉炮妙手,黑不敢炮5平2吃车,因车二平四再吃底士杀。

18. …… 车4进5

19. 车二平四 马5进7

如改炮5平6,车八进六,车4平5,炮五进四,马5进3,车八平七,将5进1,车七退一,将5退1,车四平五,将5平4,车五平六,将4平5,车六进一,车1退2,车六平五,将5平4,车七平六杀。

20. 车八进五 ……

伏车八平三叫杀,黑难应付。以上着法录自2006年甲级联赛,洪智先胜蒋凤山对局,下略。

第2局 直车过河对肋车压马

- | | | | |
|---------|------|---------|------|
| 1. 炮八平五 | 炮2平5 | 2. 马八进七 | 车1进1 |
| 3. 马二进三 | 马2进3 | 4. 兵七进一 | 车1平6 |
| 5. 车九平八 | 马8进7 | 6. 兵三进一 | 炮8平9 |

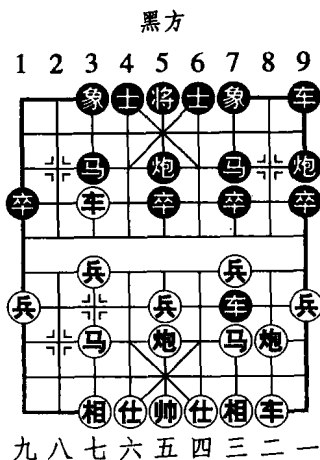
企图亮左车,但红先开车便有进炮封的手段,所以此着较流行车9进1,采用双横车对攻性强。

7. 车一平二 车6进5 8. 车八进六 车6平7

9. 车八平七 ……

如图3,面临黑车捉马之势,红亦急进左车过河吃卒压马,针锋相对不示弱,这是红布局争先的关键着法。

此时不怕黑吃马,例如接走车7进1,车七进一,(甲)炮5进4,马七进五,车7平5,相三进五,炮9平3,兵七进一,车9平8,炮二进六,红优。(乙)车9平8,炮二进四,卒7进1,兵三进一,车7退3,车七退二,车7进2,仕六进五,象3进1,车七平六,红略优。



9. …… 马7退5

10. 炮二进四 ……

红弃马攻杀计划是成立的,例如

黑接走车7进1,炮二平五,马3进5,炮五进四,车7平3,车七平六,车3退1,帅五进一,车三平五,帅五平六绝杀。

10. …… 卒7进1 11. 车二进二 卒7进1

12. 马七进六 炮5平8 13. 车二平一 马5进7

14. 炮二退五 ……

虽然黑卒渡河,窝心马得到化解,但耽误步数较多,左车晚出,中线薄弱,阵形不整,红方先手已经扩大。

14. …… 士6进5 15. 炮五平七 炮8进1

16. 车七退一 象7进5

黑车危险,已别无良策。如改车7平8,炮二进五,车8退3,车七平三,黑逃左马则丢右马。

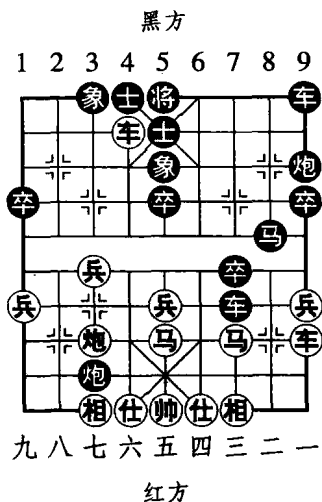


图 4

17. 车七进二 马7进8

18. 车七进一 炮8进5

19. 车七平六 炮8平3

20. 马六退五 ……

如图4,红退马咬双必得子,此着也可改炮七进一打死车,但吃车后黑有一定攻势。

20. …… 车7平8

21. 车一退一 车9平6

22. 车一平七 象3进1

23. 车六退三 卒7进1

24. 马三退一 ……

红得子优。以上着法录自2007年全国甲级联赛,洪智先胜张江对局,下略。

第3局 左炮封车对肋车进士角

1. 炮二平五 炮8平5 2. 马二进三 车9进1

3. 车一平二 马8进7 4. 马八进七 车9平4

5. 兵三进一 马2进3 6. 兵七进一 车1进1

7. 相七进九 炮2平1

黑肋车尚未伸兵林,红就先飞边相,似非必要。黑已起横车,又平边炮企图直出,似属少见之下法。

8. 车九平八 车1平2 9. 炮八进四 车4进6

10. 车八进二 车2平6 11. 马七进八 ……

如图5,跃马邀兑车,既摆脱车马所受牵制,又可使兑车后获得协调的阵形,是红方争先的佳着。

如黑接走车4平2,炮八退四,车6进3,马八进七,卒7进1,车二进六,卒7进1,车二平三,马7退5,车三退二,红优。

11. …… 车4退3

12. 马八进七 卒7进1

13. 车二进六 炮1平2

打车兼拦炮,如改炮5退1,炮八进二,车4退3,马七进九,炮5平2,车二平三,车6进1,兵三进一,黑全盘受制难走。

14. 车八平七 车4平2

15. 兵七进一 车2退1

16. 马七进五 炮2平5

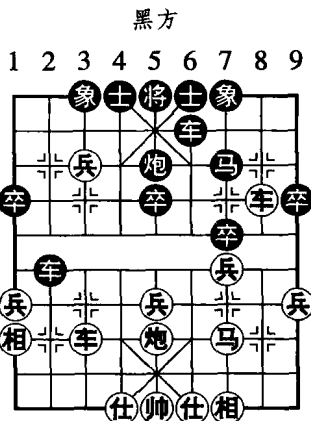
17. 兵七进一 车2进2

18. 兵七进一 ……

如图6,红妙手先弃后取,扳平子

力还渡过小兵逼近九宫,显示优势。

至此黑如接走车2平7,车二平三,车7进2,车三进一,炮5进4,仕六进五,车7进2,帅五平六,车6进7,车七平六,士6进5,车三进二,车6退8,炮五进四,士5进4,兵七平六,车6平7,兵六平五,将5平6,车六平四杀。

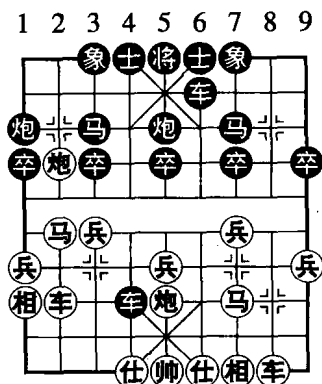


九八七六五四三二一

红方

图6

黑方



九八七六五四三二一

红方

图5

18. …… 马7进6

19. 炮五进四 炮5进4

20. 炮五退一 车2平5

21. 炮五退二 马6进5

22. 车七平五 车6平5

23. 马三进五 前车进1

24. 兵三进一 ……

红多兵大优。以上着法录自2007年全国甲级联赛,金松先胜徐超对局,下略。

第 4 局 相位车护马对双横车

- | | |
|-----------------|-----------------|
| 1. 炮二平五 炮 8 平 5 | 2. 马二进三 马 8 进 7 |
| 3. 车一平二 车 9 进 1 | 4. 马八进七 车 9 平 4 |
| 5. 兵三进一 马 2 进 3 | 6. 兵七进一 车 4 进 5 |
| 7. 相七进九 车 1 进 1 | 8. 马三进四 车 4 平 3 |
| 9. 车九平七 卒 3 进 1 | 10. 车二进五 …… |

以上均属棋谱流行着法,以往认为红方先手,因为黑接走象 3 进 1,炮八进四,卒 3 进 1,车二平七,马 3 进 2,车七进二,炮 2 退 2,马四进六,卒 3 平 4,车七平八,炮 2 进 3,车八退一,车 3 退 2,马七进八,卒 4 平 3,马六进五,象 7 进 5,相九进七,伏卸炮攻马,仍红先。

10. …… 炮 2 进 4

如图 7,黑脱离谱法,弈出右炮过河的新变着,表面看是为了打中兵,其实不然,另有妙用。正因为有此新变例,黑第 6 回合才敢于走出棋谱认为急躁的进肋车。

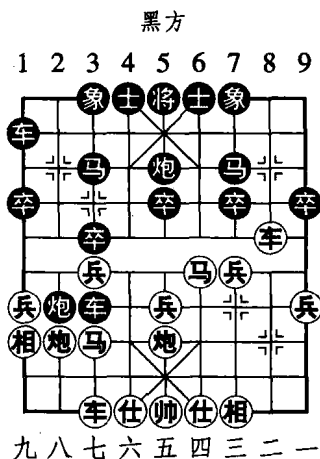


图 7

11. 车二平七 ……

按原计划平车吃卒,其实形势变了,改为兵七进一更具弹性。

11. …… 车 1 平 6

12. 马四进三 车 3 平 4

不顾右马被捉而走车,并且先前平车压马现又走开,真令人意想不到的巧着,伏平炮打双车。

13. 前车进二 炮 2 平 3

14. 前车平八 炮 3 进 3

15. 相九退七 车 6 进 2

16. 炮五平三 ……

卸炮保右马,也便于联相护左

马,是必然之着,但中防露出空虚,给黑冲中卒反击机会。

16. …… 卒5进1 17. 仕六进五 卒5进1

18. 兵五进一 车4平7

黑弃中卒打通兵林线,右肋车移左拦炮,呈现反先之势。

19. 马三退二 马7进6 20. 兵三进一 马6退4

21. 车八平七 ……

如改车八退一,马4进5,车八平四,马5退6,炮三平五,士6进5,黑有车战无车,并伏车7平3压马的先手。

21. …… 马4进5

如图8,黑炮镇当头,马据中心,又以多车战少车,明显占上风,这是布局新变的结果。

22. 炮三平五 车7平3

23. 马七退六 士6进5

24. 炮五进五 象7进5

25. 车七平八 ……

红车位欠佳,及早逃出来为好。

25. …… 马5退7

黑子力位置较好,随时扫兵,仍黑略优。以上着法录自2005年全国团体赛,蔡忠诚先负宇兵对局,下略。

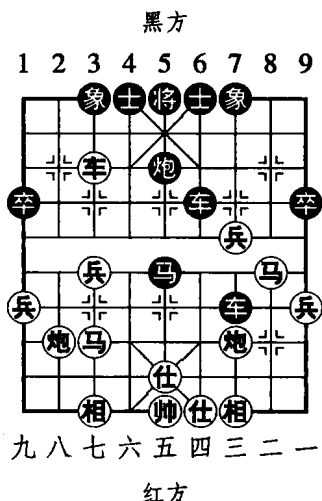


图8

第5局 卸炮谋车对双横车

1. 炮二平五 炮8平5

2. 马二进三 马8进7

3. 车一平二 车9进1

4. 马八进七 马2进3

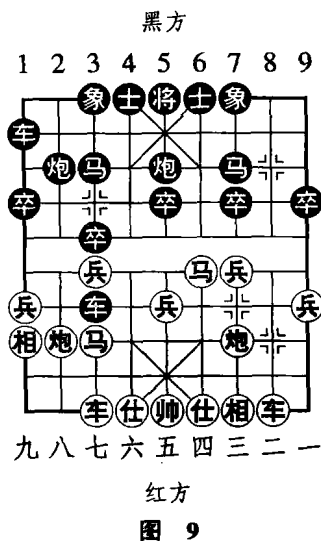
5. 兵三进一 车9平4

6. 兵七进一 车1进1

7. 相七进九 车4进5

8. 马三进四 车4平3

9. 车九平七 卒3进1



挺卒防红马过河咬双,如改车 1 平 4,车二进五,卒 5 进 1,车二平五,仍难阻止红跳马,因不能接走马 3 进 5,马四进五,炮 5 进 2,马五进六,红得子。

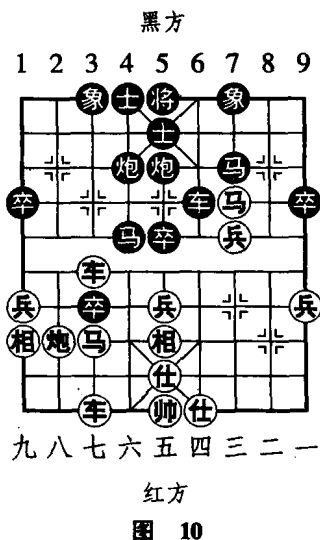
10. 炮五平三 ……

以往流行车二进五,但近年黑有炮 2 进 4 的新应法。

如图 9,红卸中炮暗瞄马,伏进炮打死车,是一步新变着,也是本局争先的关键着法,由此引起复杂变化。如黑接走炮 2 进 4,马四进三,炮 5 平 4,炮三进一,炮 4 进 4(如车 3 退 1,炮三平八,车 3 平 7,前炮进三,各有顾忌),炮三平六,炮 2 平 4,兵七进一,车 3 退 2,马七进八,车 3 进 5,相九退七,炮 4 退 4,车二进一,仍红先手。

- 10. …… 卒 3 进 1
- 11. 炮三进一 车 1 平 6
- 12. 炮三平七 卒 3 进 1
- 13. 马四进三 车 6 进 2
- 14. 兵三进一 马 3 进 4
- 15. 仕六进五 士 6 进 5
- 16. 车二进四 炮 2 平 4
- 17. 相三进五 卒 5 进 1
- 18. 车二平七 ……

如图 10,黑弃子取势,暂不吃红马,红运车捉象,准备对攻。至此如黑接走车 6 平 2,炮八退二,卒 3 进 1,



前车退二,马4进5,前车进四,车2进4,相九进七,仍红易走。

18. …… 卒3进1 19. 后车进二 马4进5
20. 前车进二 炮5进1 21. 后车进三 炮4进2
22. 前车进三 炮4平7 23. 炮八进七 士5进4
24. 后车平五 马5退6 25. 车五退一 ……

黑如吃马,则退车叫将抽吃马,红优。以上着法录自2007年大师赛,黄海林先胜谢业枰对局,下略。

二、顺炮直车三兵对横车

第6局 卸角炮对跳边马

1. 炮二平五 炮8平5 2. 马二进三 车9进1
3. 车一平二 马8进7 4. 马八进七 车9平4
5. 兵三进一 马2进1 6. 炮五平四 ……

通常流行着法是马三进四,车4进4,马四进五,马7进5,炮五进四从中路进攻。本局红卸中炮,再补仕相,寓攻于守,伺机从侧翼入侵,攻击意图比较隐蔽。

6. …… 炮2平3 7. 相七进五 卒3进1
8. 车九平八 车1平2 9. 炮八进四 车4进2
10. 炮八进二 卒5进1 11. 仕四进五 卒5进1
12. 兵五进一 马7进5 13. 车二进九 ……

如图11,红巩固阵势,趁黑左马离岗之际,突然进底车偷袭,并不仅仅为了吃象,还酝酿左炮移右配合的攻势。黑方不可大意。

13. …… 马5进4 14. 马三进四 ……

跃马保相,防黑马4进5,相三进五,炮5进5,叫将再吃回红马。同时也配合红底车的攻势。

14. …… 马4进3 15. 车八进二 ……