

个性 成熟 品位 潮流

昕薇 Meek

《昕薇》杂志社 编著

A·S·A·K·U·R·A[®]
www.asakura.com.cn

Super Star

我就是明星

炫动发型BOOM

中国纺织出版社

Super
Star




个性
成熟
品位
潮流

昕薇
Mook



我就是明星 炫动发型 BOOM

《昕薇》杂志社 编著

 中国纺织出版社

内 容 提 要

会亲手制作各种时尚发型STYLE, 才是真正的时尚女孩! 本册从发型的基本知识入手, STEP BY STEP教你流行发型的打造法则以及发型变换技巧。同时提供应对四大场合的时尚发型, 让你永远都是生活中的发型MODEL。

“昕薇Mook”丛书将“我就是明星”的“昕”人类口号进行到底。本书系丛书中的一本, 讲解详细, 跟随她的指导, 明日将成就你的时尚人气明星梦!

图书在版编目(CIP)数据

我就是明星: 炫动发型BOOM / 《昕薇》杂志社编著. —北京: 中国纺织出版社, 2008.7

(昕薇Mook)

ISBN 978-7-5064-4987-8

I. 我… II. 昕… III. 女性—理发—造型设计 IV. TS97

中国版本图书馆CIP数据核字(2008)第081964号

策划编辑: 吴惠文 刘艳雪 责任编辑: 周泉 责任校对: 俞坚沁
美术设计: 金刚 刘丹 周颖 宋璐滢 刘远 责任印制: 刘 强

中国纺织出版社出版发行

地址: 北京东直门南大街6号 邮政编码: 100027

邮购电话: 010-64168110 传真: 010-64168231

<http://www.c-textilep.com>

E-mail: faxing@c-textilep.com

《昕薇》杂志社

地址: 北京市朝阳区东大桥路8号SOHO尚都南塔2301室

邮政编码: 100020

营销中心: 010-59003707

<http://www.ixinwei.com>

E-mail: xinwei@ixinwei.com

北京利丰雅高长城印刷有限公司制版印刷

各地新华书店经销

2008年7月第1版第1次印刷

开本: 710×1000 1/16 印张: 8

字数: 150千字 定价: 24.80元

广告经营许可证登记号: 京东工商广字第0372号

凡购本书, 如有缺页、倒页、脱页, 由本社市场营销部调换

我就是明星: 炫动发型BOOM

Contents



PART 1 不可不知的基本知识

* 用语讲堂

002 “听”式束发用语集

* 工具介绍

004 美发工具的终极大解惑NO·1发梳

006 美发工具的终极大解惑NO·2吹风机

008 美发工具的终极大解惑NO·3直板夹

010 美发工具的终极大解惑NO·4卷发棒

* 过程公开

012 ASAKURA剪发过程大公开

014 ASAKURA烫发过程大公开

016 ASAKURA染发过程大公开

PART 2 做适合你的长发造型

* 披肩发

018 蓬松动感直发

019 波浪性感卷发

020 蓬松柔和卷发

021 成熟优雅卷发

022 知性味发型

023 简单蓬松披肩发

* 半束发

024 装饰派半束发

025 优雅味半束发

026 复古风格半束发

027 动感阳光半束发

028 成熟感半束发

029 甜美公主半束发

* 束发

030 清爽马尾辫

031 竖起的小束发

032 纯真派发辫

033 流行感羊角辫

034 花朵感束发

035 法式发髻

036 发带式束发

037 复古式束发

038 俏皮可爱束发

039 可爱淑女束发

PART 3 绝对私密的变换技巧

* 发随饰变

040 礼帽VS侧梳波浪

041 针织帽VS波浪卷

042 货车帽VS Cool 发型

043 白线帽VS麻花辫

044 亮片帽VS俏皮歪辫

045 贝蕾帽VS小编辫

046 丝巾VS饭团发髻

047 发带VS大波浪

048 丝巾VS马尾辫

049 蝴蝶结VS长发短梳

050 发圈VS发髻

051 小巧发饰VS束发

* 巧用头箍变身

052 优雅小精灵

052 优雅名媛

053 成熟小精灵

053 成熟名媛

* 刘海改造

055 齐刘海变身过程大公开

057 斜刘海变身过程大公开

058 可爱感齐刘海

059 甜美感斜刘海



PART 5 护发问题大解决

* 魔法变换

- 060 学生气发型的温柔变身
- 062 典雅复古变身淑女卷发
- 064 神秘蘑菇长发变身马尾辫
- 066 自然卷曲发增加淑女气质
- 068 贝雷帽变身优雅小魔女
- 069 一半Up的发型变身温柔淑女
- 070 长发变短成就成熟女性
- 071 微卷发尾变身乖乖女
- 072 大卷发型变身甜美形象
- 073 一半卷发变身中性女孩



PART 4 场景对号不出糗

* 职场

- 074 干练新人造型
- 075 乖巧新人造型
- 076 亲和力造型
- 077 利落感造型
- 078 精英Mature发型
- 080 精英Cute造型

* 派对

- 088 派对侧束发
- 089 大方侧束发
- 090 魅力造型

* 约会

- 094 浪漫约会靓丽造型
- 095 俏丽活泼造型
- 096 高贵优雅盘发
- 097 可爱俏皮发型
- 098 复古淑女造型
- 099 甜美女孩造型
- 100 乖巧清纯造型
- 101 时尚活力造型
- 102 成熟古典卷发
- 103 动感麻花辫

* 旅游

- 114 柔美户外造型
- 115 异域风情卷发

- 082 新人基本造型
- 083 时尚自信发型
- 084 女性化OL造型
- 085 精英OL盘发
- 086 干练OL盘发
- 087 活力半束发

- 091 公司聚会可爱造型
- 092 私人聚会高贵发型
- 093 朋友派对纯洁造型

- 104 贵族气质盘发
- 105 清爽活力盘发
- 106 甜美可人束发
- 107 乖乖女造型
- 108 性感帅性造型
- 109 柔美甜蜜造型
- 110 成熟大方盘发
- 111 靓丽青春卷发
- 112 娇媚动人卷发
- 113 自然松散发髻

- 116 高雅淑女造型
- 117 活力清爽造型

* 洗发三部曲

- 118 洗发前的准备工作
- 119 洗发中的擦干必不可少
- 120 保养洗过的头发

* 深度护理

- 121 由内而外的深度护理
- 122 呵护头皮按摩法6步
让你拥有健康头皮

* 护发烦恼

- 124 护发中的烦恼Q&A



“听”式束发用语集

经常使用的美发小工具你是怎样介绍给朋友的呢？给头发做造型时的复杂步骤又如何表达呢？细心的朋友在美发过程中一定会遇到类似问题。

头发分区用语

1

顶部

头部最高点周边的头发，注意与刘海区分开。

2

前部

从鬓角开始向上方到顶部的头发，但注意不是刘海。

3

侧面

下颌角与耳朵延长线以上到太阳穴至顶部以下的区域。

4

后部

顶部下方开始到两侧耳朵边缘处除发髻外的全部区域。

5

发际部

耳垂下开始后部外的区域。中长发注意发际处造型。



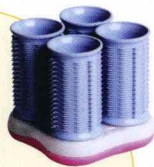
束发小用具

卷发用 卷发器类



魔术卷

← 发卷部分为尼龙粘贴材料，可直接给头发上卷，然后吹风即可定型。



电热卷

↑ 塑胶外壳金属内芯的卷发卷，一般插在配套的通电加热座上若干分钟，即可给头发造型。



↓ 圆筒状，加热部分附有弹簧轴夹片固定头发。分为家庭式、便携式两种。

电卷棒



梳理用 梳子类

→ 一端扁片状多齿，一端尖细的梳子，用于头发分缝及倒梳使用。

分缝梳



圆筒梳

→ 在圆棒上固定有360度放射状毛质的梳子，一般在用吹风机定型时使用。适合打造头发内卷、外翻造型。

→ 梳齿多排并列胶皮材质底垫上。用于吹风机卷发及梳理厚重长发。

九排梳



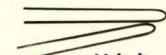
整理用 卡子类

发卡

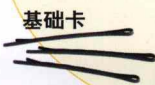


→ 类似啄木鸟嘴形状的细长夹子。弹簧轴部分较厚，夹力较强。适合束发时划分区域使用。

→ 束发时固定发梢时使用的U字形卡子。



U字卡



基础卡

→ 固定下垂头发，有大小号和颜色区分。束发时根据头发颜色，黑色、棕色的使用较为普遍。



正确认识束发用具
将秀发打造得更飘逸

头发造型用语

一定为各种卷发术语而迷惑过吧？一定很难理解什么是倒梳这样的专业名词吧，现在就向你解释。



华丽俏丽感Up

↑ **螺旋卷**：用电卷棒从发根到发梢做螺旋状卷曲。



适合发际处头发

↑ **内卷**：脸部为中心将发梢以包住脸部的方式内卷。



打造蓬松的绝招

↑ **外卷**：发梢向脸部外侧方向卷。也称外翻或反卷。



自然时尚感Up

↑ **混合卷**：内卷与外卷相结合的不规则卷法。



成熟温柔度Up

↑ **中间卷**：从头发发束中部开始向发梢方向卷发。



帅气酷感十足

↑ **倒梳**：用分缝梳从发梢反方向刮蹭头发至有蓬松感。

烫发明解

1 热烫类 特点：头发弯曲效果自然，效果易控制！

数码烫

专业发卷、药水与机器相结合的离子类烫法。适合喜欢自然烫发感觉的烫发人群。

陶瓷烫

用陶瓷棒卷发，再用机器加热，最后涂抹药水造型的离子类烫法。适合中长发及发质较硬群体。

空气烫

在烫发前将头发剪出细腻的层次，塑造蓬松自然效果。适合喜欢自然烫发效果群体。

2 冷烫类

冷烫

冷烫就是利用冷烫药水烫头发。头发干燥时效果不明显，需用啫喱保湿突出效果。适合喜欢弯曲度效果明显且持久的人群。

美发工具的终极大解惑

推荐使用!



↑天然猪鬃毛制作的梳子，越梳发质会变得越好。



↑一端尖细的设计，非常适合为头发分缝，是专业发型师不可缺少的梳子。

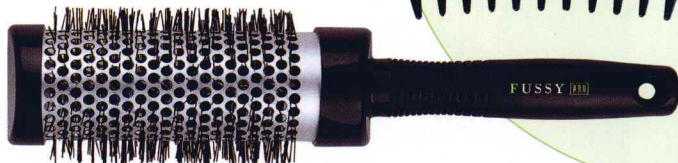
↑能穿透较厚重的长发，如果揉法微卷，厚度不均，梳齿下垫着的塑胶软垫能灵活顺应头发走势，防止扯断头发。



↑一端的夹子设计，更方便卷发使用，并能保持秀发湿润度，防止静电。



↑宽宽的齿间距，适用于简单梳通头发，尤其能防止未干的头发折断。



↑金属板可以凝聚吹风机的热度，塑造完美发型。

Q 不同的发型，应该选用不同的梳子打理？

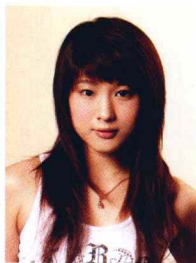
A 没错！根据发型的不同，选择不同类型的梳子。

打造不同的发型，当然需要功效不同的梳子。天然猪鬃毛梳子使头皮上分泌的油脂分散到头发上，让头发呈现自然光泽。排骨梳因结构特殊，可以用来吹弯或者蓬松头发。圆筒梳在吹整头发时可以用来卷弯发尾或者刘海，想要把头发吹卷也可以靠它。



垂顺直发

↑天然猪鬃毛梳令头发健康垂顺和富有光泽。



蓬松直发

↑排骨梳为头发打造自然的蓬松感。



波浪卷发

↑用圆筒梳配合吹风机，营造柔和卷发。

NO.1 发梳

卷发与直发的人所使用的梳子绝对不一样，同时由于发质、发长及发型不同，注重头发保养的人，应该拥有几种不同用途的梳子。

Q 对于经常起静电的头发，就要常常往头发上喷水？

A 喷水只能暂时缓解静电情况，并非长久之计。

长直发容易在干燥环境中产生静电，建议选用体积较小，自然材质防静电梳，发梳材质越天然越好，一般不会在头发上产生静电。同时，产生静电之前在头发上喷一些护发产品，使秀发远离静电。



←天然猪鬃毛梳子令头发健康垂顺，充满光泽感。

→轻轻一喷，让静电马上消失。



←修复受损头发，赋予亮泽。

Q 洗发后，由于头发纠结，从头顶使劲向下梳很疼？

A 首先从发梢开始梳理通顺。

洗发后的头发毛鳞片都呈现张开的状态，必须用宽齿梳梳顺头发。当然，一定要注意绝对不能使劲梳理，正确方法是：先梳发梢，再一点点向上梳理，这样就能将秀发梳理得通顺柔滑。



这样NG!

从发根开始使劲向下梳理头发。



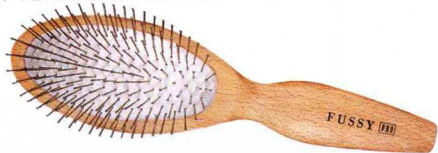
这样OK!

从发梢开始，一点点向上梳理。

Q 只要逆着头发生长方向梳理头皮，就能起到按摩的作用？

A 选择合适的发梳，同时按摩头发。

仅仅逆着梳理头发，虽然能起到一定的按摩作用，但若梳子选择不当，很可能给头发带来伤害。因此，选择梳齿间断呈圆珠状的按摩梳，这种按摩梳为了达到温和按摩、促进头皮血液循环的功效，都是以原木为材质，梳齿部分更是一根根削光制作，以增加梳齿接触头皮时的按摩功效。洗发前，建议可用按摩梳轻梳头皮，加强血液循环，顺畅养分供给，并活化毛囊，促进毛发生长，睡前以按摩梳梳发，轻抚头皮，可轻微刺激分布在头皮上的神经末梢，达到放松神经的效果。



↑非常容易地梳理头发，不会拉扯头发。

Q 梳子使用一段时间后，会脏兮兮的，该怎么清洁呢？

A 通过正确的洗涤方法，保证梳子常用常新。

保持梳子的清洁是非常重要的，建议每个礼拜清洁一次。清洁前，可以先用卡片将缠在梳齿底部的头发，再将梳子在肥皂水中浸泡半个小时，用旧牙刷仔细地刷掉梳齿间的污垢，并用清水冲洗干净，用毛巾擦干，最后用棉花蘸酒精，擦拭消毒一遍会更好。

切记，要在阴凉处阴干，忌直接暴晒在阳光下，那样反而会减短梳子的寿命喔！

美发工具的终极大解惑

推荐使用!



←具有负离子养护功能，令头发柔软，顺滑有光泽。



↑快速风干的同时保持秀发的自然水分。



↑有效阻止静电的产生，倍增头发光泽度。



←声音轻柔，造型轻巧，电线可方便地藏入手柄。

Q 天天吹头发，头发变得干干的，又不能湿着头发出门？

A 顺直程度与受损程度都不尽相同。

吹风机吹出的热风温度相当高，过热的温度当然会令头发受损，所以一定要记住，使用吹风机时，吹风口距离头发不得少于50mm，防止堵塞风口和烧焦头发，同时避免



吹干头发时产生的水蒸气影响绝缘强度造成漏电。另外，现在市场上的恒温吹风机与负离子吹风机，都能有效保护秀发。

←风口与秀发距离不小于50mm。

Q 使用过吹风机后，头发总是毛毛的？

A 配合适当的发梳，完全可以吹出柔顺的秀发。

选用带有梳子的吹风机，这种吹风机上面有个卷梳，下面则是出风口，梳理的同时为头发吹风，头发会变得很直、很亮而且毛毛的。虽然这种吹风机相当程度地伤害秀



发，但它会让头发看起来闪闪亮亮。也可选猪鬃毛梳作为辅助，并用吹风机顺着秀发边吹边梳，打造出柔软光泽的秀发。

←选用猪鬃毛排骨梳，梳理的同时为秀发吹风。

NO.2 吹风机

吹风机不仅仅是将头发吹干的工具，吹风机配合发梳，采取正确的方法，完全可以制造出漂亮蓬松的发型。

Q 吹风时，究竟顺着吹还是逆着吹，从里吹还是从外吹呢？

A 不同的吹风方向可以打造出不同的发型，看你喜欢哪一种！

针对不同的发型，采取不同的吹风手法，多多练习，很容易掌握！

如果想打造秀发平滑的效果，就要从头顶顺着头发生长方向吹；如果用相反的方向，从发根逆着头发生长方向吹，就会打造蓬松的秀发。

如果从头发里面吹发梢，就有让发梢向外卷翘的效果，营造动感活力的感觉；如果从外面吹发梢，就有让发梢更直顺，营造小巧安静的效果。



顺着吹

↑ 从头顶顺着头发生长方向吹，打造顶部平滑效果。



逆着吹

↑ 从发根逆着头发生长方向吹，可打造出蓬松的秀发。



从里吹

↑ 从里吹发梢，可营造出发梢外翘的感觉。



从外吹

↑ 从外吹发梢，适合希望发梢乖巧的女孩。

Q 吹风机的冷风和热风，究竟该如何使用呢？

A 热风具有造型功能，冷风具有定型功能，所以要根据你的需要来选择和使用。

两者的区分其实很简单，热风的温度可以让头发迅速变干，同时可以为头发塑造各种各样的秀发造型；冷风主要作用在于秀发的定型，当用热风做好造型后，改使用冷风，便可以使发型保持更加持久。

Q 对于不同功率的吹风机，应该怎样选择呢？

A 家庭应该使用小功率吹风机，发廊一般选用大功率吹风机。

通常，我们在家里应该选择采用小功率（1000W）的吹风机，因为家庭中的电气线路容量较小，既不会烧焦我们的秀发，也比较省电；而发廊通常会选用大功率（2000W左右）吹风机，这样可以提高工作效率。

同时，大功率吹风机的风力比较强劲，更有助于塑造出理想的发型。

Q 吹风机经常出现糊味，一定是头发被烧焦了！

A 碎头发被吸入吹风机内部。

如果发生了这种状况，千万不要担心，情况还不至于这么糟糕，吹风机的温度虽然很高，但还不至于把头发烧出糊味，也不用过分担心吹风机被烧坏了。遇到这种情况，千万不能慌张，糊味应该是散落的碎头发从吹风机的后面被吸了进去，才会散发糊味。同样，灰尘网虽然起到了保护作用，但不能防止颗粒很小的灰尘，而且并非所有吹风机皆有过滤网布，为此必须定期清理灰尘，防止堵塞风道和损害元件。

美发工具的终极大解惑

推荐使用!

→ 无须插电使用，非常便于携带。



✓ 陶瓷涂层夹板，加热均匀，独有的折叠设计，便于携带。

→ 释放出的负离子消除静电，使头发更健康。



← 同时释放出蒸汽与负离子，更加保护头发。

Q 吹风机直发与直板夹直发有什么不同?

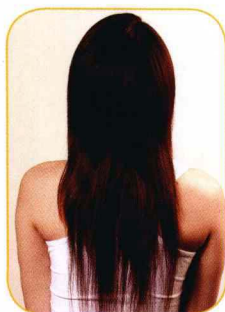
A 顺直程度与受损程度都不尽相同。

首先，直板夹所能营造出来的顺直程度，几乎没有其他美发器所能达到的，但是直板夹打造出的直发是清汤挂面般的服帖直发，没有蓬松感；而吹风机打造出的还是比较自然的蓬松直发。其次，普通直板夹由于温度极高，所以对头发的损伤相当大，这一点一定要注意!



吹风机直发

↑ 整体虽然比较直，但是发梢还是会翘。



直板夹直发

↑ 非常直顺的秀发，与旁边的对比非常明显。



NO.3 直板夹

直板夹虽然通常用于打造超直的发型，但是还是有不少问题不太明白，现在，就来向大家介绍一下吧！

Q 直板夹应该在头发上面停留多长时间呢？

A 在秀发上滑动时，分三个点固定。

按照“发根—发中—发梢”的顺序，从上而下慢慢滑动直板夹，在每个部位的停留时间均为“两秒”。



发根停留两秒
 一由发根开始使用直板夹，注意时间绝对不要超过两秒。



发中停留两秒
 一慢慢滑动至发中，依旧停留两秒。要注意过程中要抓紧。



发梢停留两秒
 一最后在发梢处依旧停留两秒，从上至下保持过程的一致。

Q 直板夹非常毁头发，还是不要使用了？

A 选择离子直板夹。

不少品牌推出陶瓷板、负离子与蒸汽直板夹，为降低头发受损程度，相对普通铁板，秀发受损情况真的改善了很多，尤其是离子直板夹。

Q 有品牌的产品真的好贵，还是买小摊上的吧？

A 使用无品牌的小产品没有保障。

无品牌的产品使用期限短，严重时还会发生漏电等情况。烫板的质量也不好，长期使用会对秀发产生严重伤害。品牌产品不但质量有保证，还具有一定护发功效。

Q 如果头发拉不直，就一直持续拉，直到头发变直为止？

A 极大的错误！会严重损伤头发！

有时头发很难拉直，是由于头发已经失去水分。这种情况下，建议不要继续让直板夹停留在头发上，否则情况只会越来越糟。最好是为秀发补充养分，缓解受损情况。



一使秀发纤维健康、柔顺，每天使用，让秀发更飘逸优雅。

一独特的免洗配方，可以为秀发注入营养，而且还方便快捷，是护发产品的首选产品。

美发工具的终极大解惑

Q 蒸汽、负离子、吹风……不同的卷发棒都有什么功效？

A 根据不同的需要，选择合适的卷发棒。

蒸汽卷发棒能够软化头发，容易定型，适合较硬发质；带吹风卷发棒能够加快定型速度；负离子卷发棒使秀发充满光泽，倍添水润感。

Q 常常头发未干时，就迫不及待地开始卷发？

A 没有全干的头发非常不容易上卷。

头发没有全干卷发，只会令卷发时间变得更长，一定要将头发充分吹干。



将头发完全吹干

↑一定要将头发吹至全干，这样才有助于头发上卷。

Q 发梢很卷，但发中部的卷度怎么这么小呢？

A 单次卷发的发量过多，使受热不均。

发中发量相对较多，热力传达较慢，所以，每次卷发时，少取一些头发，使热力尽量均匀地传达到每根头发上。

推荐使用！

←配有卷发配件，打造不同形状的发卷，内置液态电池，无须插电。

↓可以释放负离子，并进行吹风，多用途的卷发器。

↑可更换三种卷棒，满足更多造型需要。

↓蒸汽+负离子发射口，轻盈定型，发型持久，也可当直板夹使用。

←可以释放蒸汽，令发卷柔软水润。

型持久。→能迅速定型，令造型持久。

↓定型与护发同步完成的完美产品。

→迅速定型，造型更持久。

←带给头发丝般光泽和完美的造型。

NO.4 卷发棒

Q 卷出的发卷总是左右不一样，还是喜欢对称美？

A 左右手一定要采用相同的手法。

卷完一边的头发后，一定要牢牢记住卷发时的手势，换到另一边时，应该采取相同的手势及方向，如果由于生疏，忘记手势及方向，那就重新回顾一下。



1 先卷脸颊的头发

↑ 将脸颊的头发向外翻卷起。



2 以相同方向卷另一边

↑ 以相同的手势及方向卷脸颊的另一边。



3 再卷耳后的头发

↑ 接下来卷耳后的头发，向内卷。



4 以相同方向卷另一边

↑ 同样的方法，向反方向，卷另外一边。

Q 卷完头发，发卷非常毛燥，是不是卷发棒停留时间太长？

A 没错，卷发棒在头发上停留3~5秒即可。

卷发棒在头发上停留得过长，会蒸发掉头发中的水分，造成秀发受损，因此，一定要将卷发棒的停留时间控制在3~5秒之间。同时，卷发之前，使用护发产品，也可提高秀发的光泽度与质感。

Q 刚刚卷好的发卷，很快就变形了，怎么办？

A 正确使用定型产品，延长定型时间。

一定要利用正确的定型产品，不仅要在卷发前就要喷好定型水，在发梢处涂抹发蜡，而且要在卷处和头顶也要喷上定型水，按照专家给出的建议来做才能打造持久的发卷。



1 卷发前喷定型水

↑ 卷发前喷定型效果营养水，护发同时，使更具发束感。



2 在发梢涂抹发蜡

↑ 卷完头发在发梢涂抹卷发蜡，增强自然的定型感。



3 有卷处喷定型水

↑ 希望长时间定型，在有卷的地方喷上定型水。



4 头顶发喷定型水

↑ 轻轻提起头顶发，喷少量定型水，可强调头顶的发束感。



首席发型师
朝仓 禅

留学英国，毕业于培养世界顶级设计师的欧洲知名艺术学院，以高超的技术和独到经营方式被日本各媒体赋予“美发界的王子”美称，2004年来到北京，在各个领域，施展风采。

ASAKURA 剪发过程大公开

层次丰富

营造动感十足的发型

How
To Do

竖剪脑后头发

↑ 将脑后的头发竖立起来修剪，这样便可以打造出头发的立体感。



横过头发轻剪

↓ 把头发横过来轻轻剪，让层次感更强。

营造蓬松感

↓ 造型后将手指插入，营造出蓬松的感觉。



确定刘海长度

↑ 在镜子中，确定需要刘海的长度。

