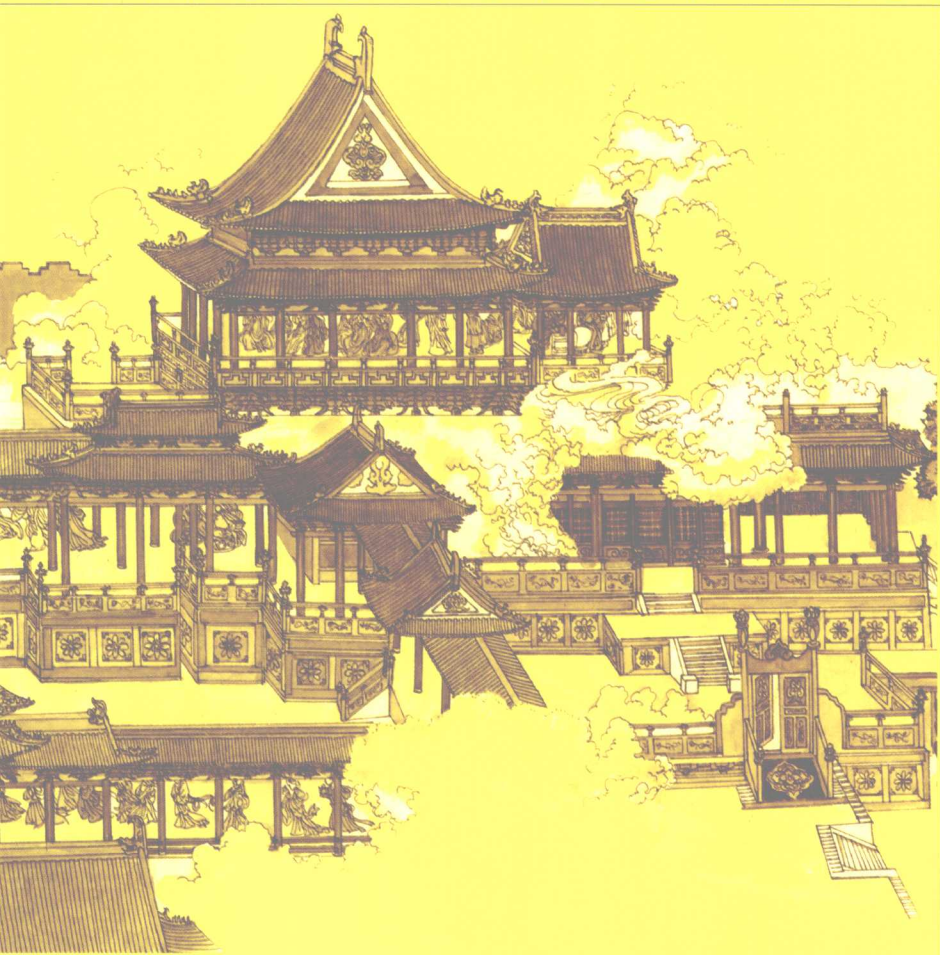


城市与环境艺术设计丛书
SERIES BOOKS OF URBAN & ENVIRONMENT DESIGN

园林设计

王其钧 编著

C H I N E S E G A R D E N D E S I G N



 机械工业出版社
CHINA MACHINE PRESS



城市与环境艺术设计丛书

园林设计

王其钧 编著



机械工业出版社

《园林设计》是一本以中国古典园林设计知识为基本内容的书籍。以图配文的形式,详细地介绍了中国古典园林设计的基本知识,其中以园林设计的发展历史为主框架,穿插介绍了中国园林的分布状况、地域特色以及园林中的建筑、布局、叠山、理水、文化意蕴等方面的内容。由于篇幅的限制,书中所选实例及相应的图片都十分具有代表性,是一本十分实用的园林设计理论著作。其目的是在轻松阅读的状态下,使读者能够对中国园林设计有一个更客观、更系统的认识。

图书在版编目(CIP)数据

园林设计/王其钧编著. —北京:机械工业出版社, 2008.8

(城市与环境艺术设计丛书)

ISBN 978-7-111-25275-7

I.园… II.王… III.古典园林—园林设计—中国 IV.TU986.62

中国版本图书馆CIP数据核字(2008)第156079号

机械工业出版社(北京市百万庄大街22号 邮政编码100037)

策划编辑:赵荣 责任编辑:赵荣 罗筱 责任校对:李秋荣

封面设计:张静 责任印制:李妍

保定市中国画美凯印刷有限公司印刷

2009年1月第1版第1次印刷

150mm × 230mm · 18.5印张 · 348千字

标准书号:ISBN 978-7-111-25275-7

定价:32.00元

凡购本书,如有缺页、倒页、脱页,由本社发行部调换

销售服务热线电话:(010)68326294

购书热线电话:(010)88379639 88379641 88379643

编辑热线电话:(010)68327259

封面防伪标均为盗版

前言

中国古代建筑有很多种门类,其中艺术性最高的就应该数园林艺术了。园林艺术在中国古代建筑中美学特点突出,是中国古代建筑中最为精彩的一种艺术代表形式,在世界建筑艺术中也占有一个独特的位置。

中国园林的历史悠久,最早可以追述到距今3000多年前的商周时期。当然最初的园林还是以自然风景为主体的粗犷形式。在其后的发展过程中,中国园林逐渐形成了独特的民族形式与风格,而迥异于法国园林,在世界造园史、世界园林史中独树一帜。从秦汉时期起,中国园林就开始了大规模的兴建。到了南北朝时期,中国园林开始形成独特的风格。其后的宋、元、明、清几个朝代都是中国园林的鼎盛时期。

将自然的景色浓缩集中到人工园林之中是中国园林的最大特色。欧洲园林是极大地夸张了人们按照主观意愿所创造出的一种梦幻模式:将花园设计成规则的几何形平面,并将花木修剪成强烈的人工意味的手工艺品。中国园林却与之相反,尽力让其在有限的空间内呈现出国画中的自然山水构图感,让花木尽可能地呈现出一种苍老的、经过风雨摧残的、人们平时较难见到的、甚至是人们想象不到的造型与形式。这种艺术取向的截然不同,便产生了中国园林和欧洲园林这两大园林体系。

中国的造园艺术在公元8世纪时传入日本,18世纪后半叶又传入英国等欧洲国家。由于年代久远和时代变迁等原因,中国早期园林的具体视觉形式已经不可知晓。今天我们所能看到的中国园林,最早也是元代以后的遗存。而现存的绝大多数古典园林,都是明清时期的作品。

皇家苑囿和私家园林是中国园林的两大类型。从发展历史来看,皇家园林的出现更早一些,特别是那些工程浩大、富丽堂皇的皇家园林,集居住、行政、娱乐、观赏游览等功能于一体,气



DESIGN OF THE
CLASSICAL CHINESE
GARDEN
Foreword

势宏伟、显得格外光辉灿烂。

民间园林的历史要晚于皇家园林。但是民间园林设计的发展正如其他民间建筑一样，是在经济节省、规模不大、尽可能利用自然条件等前提下修建的。这种发展模式必然比皇家园林要实际得多。也因此，民间园林的发展没有像皇家园林那样，往往因为朝代的更迭而被毁掉，甚至被遗忘。民间建筑是一脉相承、稳步发展的。尤其是明清时期，由于有了文人的参与，民间园林的设计融入了立意构图的成分，因而园林的设计手法被不断提升，文人画家们把自己的生活思想及传统文学中描写的意境融会贯通到园林的布局和造境中，正如明代的陈继儒在《青莲山房》一书中说到的“主人无俗态，筑圃见文心”。

这本书用通俗的文字分析了园林的本质。园林设计要素可以分为许多个细小的组成部分。从大的方面来分析，其中包括山石、水溪、建筑、植物、道路、小桥、家具、陈设、室内布置等。只要了解了这些构成要素，并知道其横向构成的原则，就较容易将其构成一个有机的组合体。从而设计出富有情趣的园林空间，创造出园林意境之美。

武汉大学中国建筑文化研究所
王其钧



目 录



DESIGN OF THE
CLASSICAL CHINESE
GARDEN
Contents

前言

第一章 总论 ----- 1

第一节 中国古典园林的类型 ----- 1

第二节 中国古典园林设计发展的几个阶段 ----- 7

第三节 中国古典园林设计的主要特点 ----- 13

第二章 古典园林设计的起源与

生成 ----- 25

第一节 殷周时期中国古典园林设计的起源 ----- 25

第二节 秦代皇家园林的设计 ----- 28

第三节 汉代皇家园林的设计 ----- 30

第四节 汉代私家园林的设计 ----- 36

第三章 设计的内涵与形式的成

熟 ----- 39

第一节 魏晋南北朝的历史背景与文化特征 ----- 39

第二节 魏晋南北朝时期皇家园林的设计 ----- 42

第三节 魏晋私家园林的设计 ----- 49

第四章 园林设计的全盛时期 ---- 55

第一节 隋唐时期的历史背景与都城的情况 ----- 55

第二节 隋唐皇家园林的设计 ----- 62

第三节 隋唐时期私家园林的设计 ----- 70

第四节 隋唐时期其他园林的设计 ----- 78

第五章 园林设计的发展时期 ---- 81

第一节 宋、辽、金时期园林设计的发展综述 ----- 81

第二节 宋代皇家园林的设计 ----- 84

第三节 北宋私家园林的设计 ----- 94

第四节 宋代公共游豫园林和寺观园林的设计 ----- 101



第六章 园林设计的高峰期 ----- 107

- 第一节 元明时期的历史背景与皇家园林 ----- 107
- 第二节 清初皇家园林的设计 ----- 116
- 第三节 清中叶和清初皇家园林的设计 ----- 126
- 第四节 私家园林的设计 ----- 130

第七章 皇家园林设计实例 ----- 131

- 第一节 大内御苑设计 ----- 131
- 第二节 行宫御苑设计 ----- 141
- 第三节 离宫御苑设计 ----- 148

第八章 江南私家园林设计实例 - 193

- 第一节 扬州园林设计 ----- 193
- 第二节 无锡园林设计 ----- 205
- 第三节 苏州园林设计 ----- 210

第九章 其他地区私家、寺观园林

设计 ----- 223

- 第一节 北方私家园林设计 ----- 223
- 第二节 岭南私家园林设计 ----- 230
- 第三节 景观与自然的山水园林设计 ----- 237
- 第四节 寺观园林设计 ----- 247
- 第五节 其他地区园林设计 ----- 253

第十章 造园理论与园林建筑设计- 265

- 第一节 造园家和造园著作 ----- 265
- 第二节 园林建筑设计 ----- 269
- 第三节 叠山、理水设计 ----- 276

后 记 ----- 286

参考文献 ----- 288

选图索引 ----- 289





第一章 总论

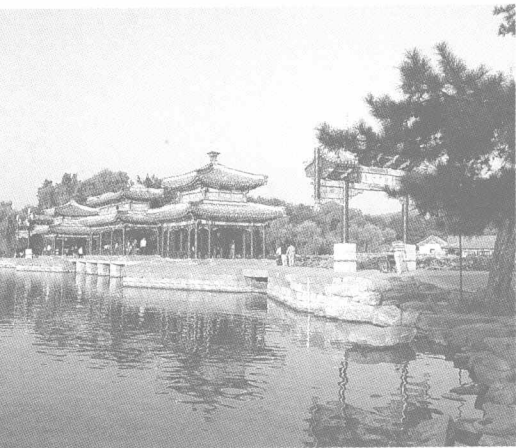
第一节 中国古典园林的类型

在光彩夺目的中国古建筑中，古典园林建筑无疑是最引人注目的一种类型。中国古典园林按照园林的所有者所属关系可分为皇家园林、私家园林、寺观园林和自然景观园林（公共游豫园林）等几种。

皇家园林

皇家园林又称帝王宫苑、御苑、苑

园、苑囿等，是帝王居住、娱乐、祭祀以及召见大臣、举行朝会、修养生息的场所（图1-1）。皇家园林历史源远流长，从秦汉时期的宫苑建筑、魏晋南北朝的御苑到清代的颐和园，与中国封建社会始末大致同步，历经三千多年的发展历程。皇家园林由于其拥有者特殊的地位和权力而具有与其他园林不同的特点。首先，皇帝是人间的最高统治者，是奉上天的命令来统治寰宇的。严密的封建礼法和森严的等级制度构筑成一个金字塔，而皇帝就居于金字塔的塔尖。凡是与皇帝有关的建筑从整体布局到具体形象无不显示着皇家的权威和气势。皇家园林也



◀ 1-1 承德避暑山庄水心榭

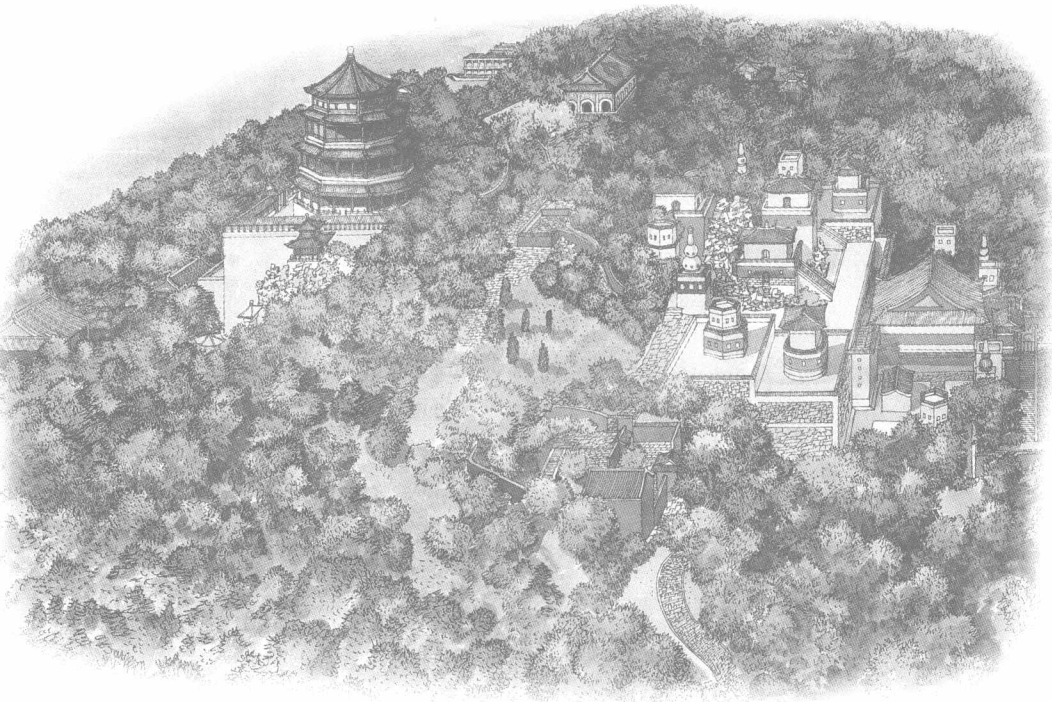
在众多的中国古代建筑艺术中，园林艺术的成就最高，而皇家园林又是其精华，以磅礴的气势、深厚的文化底蕴、精美的建筑、丰富的内容、高超的规划设计而独树一帜。因此无论在尺度上还是在建筑的质量上，皇家园林比其他类型的园林都要胜出一筹。

▼ 1-2 北京颐和园须弥灵境建筑群

颐和园是北京现存保留最完好的一座皇家园林，园林规模宏大，建筑形式丰富，建筑的形制、用材、装饰装修等方面都表现出皇家园林建筑富丽精美的特点。

不例外，在遵循风景式造景的情况下尽量体现皇家的气派。其次，皇家园林同其他皇家建筑如宫殿、坛庙一样都是以国家的财力和物力为基础而营建的，这样其建筑形式、用料、结构规模都不是

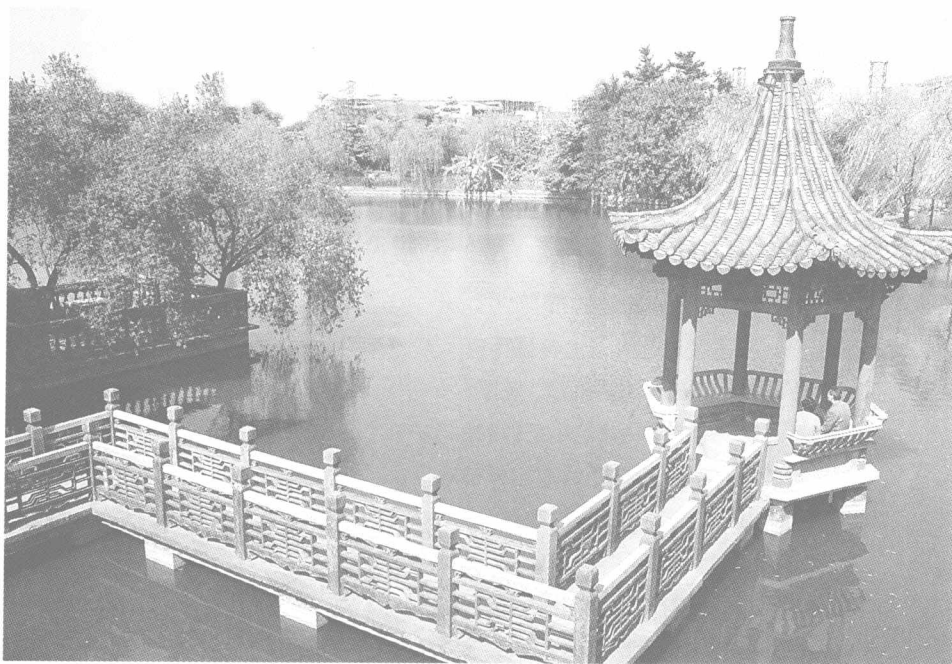
一般建筑所能比拟的。规模浩大、布局完整、陈设完备、功能齐全、堂皇壮丽就成为皇家园林所独有的特点(图1-2)。皇家园林的发展历程贯穿中国建筑艺术发展的全过程。



私家园林

民间私家园林是相对于皇家的宫廷园林而言的。具体是指除皇帝以外的王公贵族、官僚、缙绅、文人、士大夫、富商等私人所有的园林。这类园林的主要特征：一是由于权势显赫、经济实力雄

厚，所以多讲究气派，以显示政治地位；另一种是古代文人、士大夫，他们崇尚自然、热爱自然，为了逃避动荡不安的现实社会，很多文人隐居山林，追求理想中的生活境界，而他们当中的另一部分则把住宅建成具有自然山水情调的处



▲ 1-3 广东可园可亭

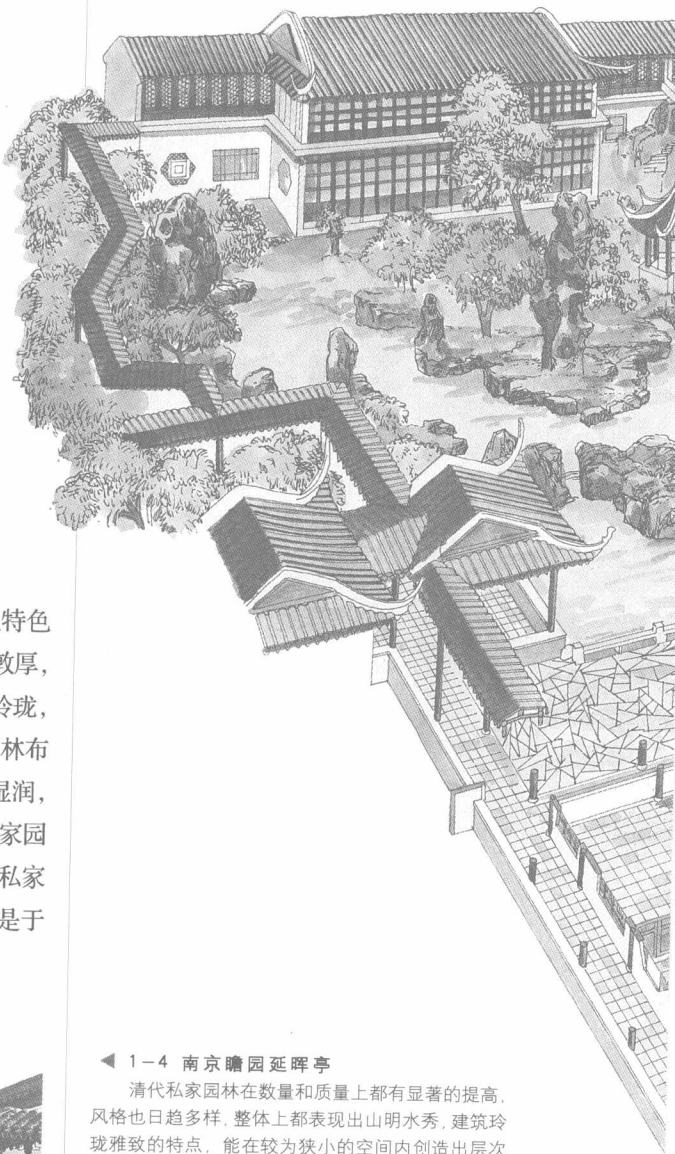
私家园林的出现稍晚于皇家园林，风格上以小巧精致见长。尤其是以苏州为代表的江南园林最为著名。与苏州园林相比，岭南园林作为后起之秀，在造园艺术与文化构成上稍有逊色，但却独具地方魅力。

所，形成“前寝后园”的宅园形式，宅邸的前部为居住的生活场所，紧邻邸宅的后部模拟自然山水风光，为园主人休憩、游乐、会友、读书的场所（图1-3）。

私家园林最早出现在汉代，以后各代都有不同程度的发展和扩大。魏晋南北朝时，大量的文人士族隐逸山林，其居所的形式便与豪权贵族府邸宅园有很大的不同。不仅迫落的文人对隐逸的山

林生活情有独钟，达官贵人也对它乐此不疲，这一时期私家园林开始出现由写意山水庭院倾向而逐步向文人园林靠近。唐朝末年，豪华奢靡的城市宅邸园林与清新幽雅的文人别业不再有很大区别。宋代受山水画论的影响，使私家园林更趋于精雅。

清代，尤其是从乾隆时期到清末，私家园林造园活动兴旺（图1-4），遍及全国，一些少数民族也有一定数量的私家园林。除江南、北方两地，岭南园林的异军突起，丰富了私家园林的布局 and 风格。三者造园方式上各显特色又互相影响，北方私家园林沉稳、敦厚，具有刚健之美；江南园林建筑小巧玲珑，山明水秀，具有柔媚的氛围；岭南园林布局紧密，使用功能突出，气候温和湿润，一年四季花团锦簇、芳草鲜美。与皇家园林有所不同，民国时期涌现出大量私家园林，苏州园林中就有很大一部分是于这一时期改建或扩建的（图1-5）。



◀ 1-4 南京瞻园延晖亭

清代私家园林在数量和质量上都有显著的提高，风格也日趋多样，整体上都表现出山明水秀，建筑玲珑雅致的特点，能在较为狭小的空间内创造出层次丰富的园林景致，体现了园林创作“以有限回归无限”的造园思想。

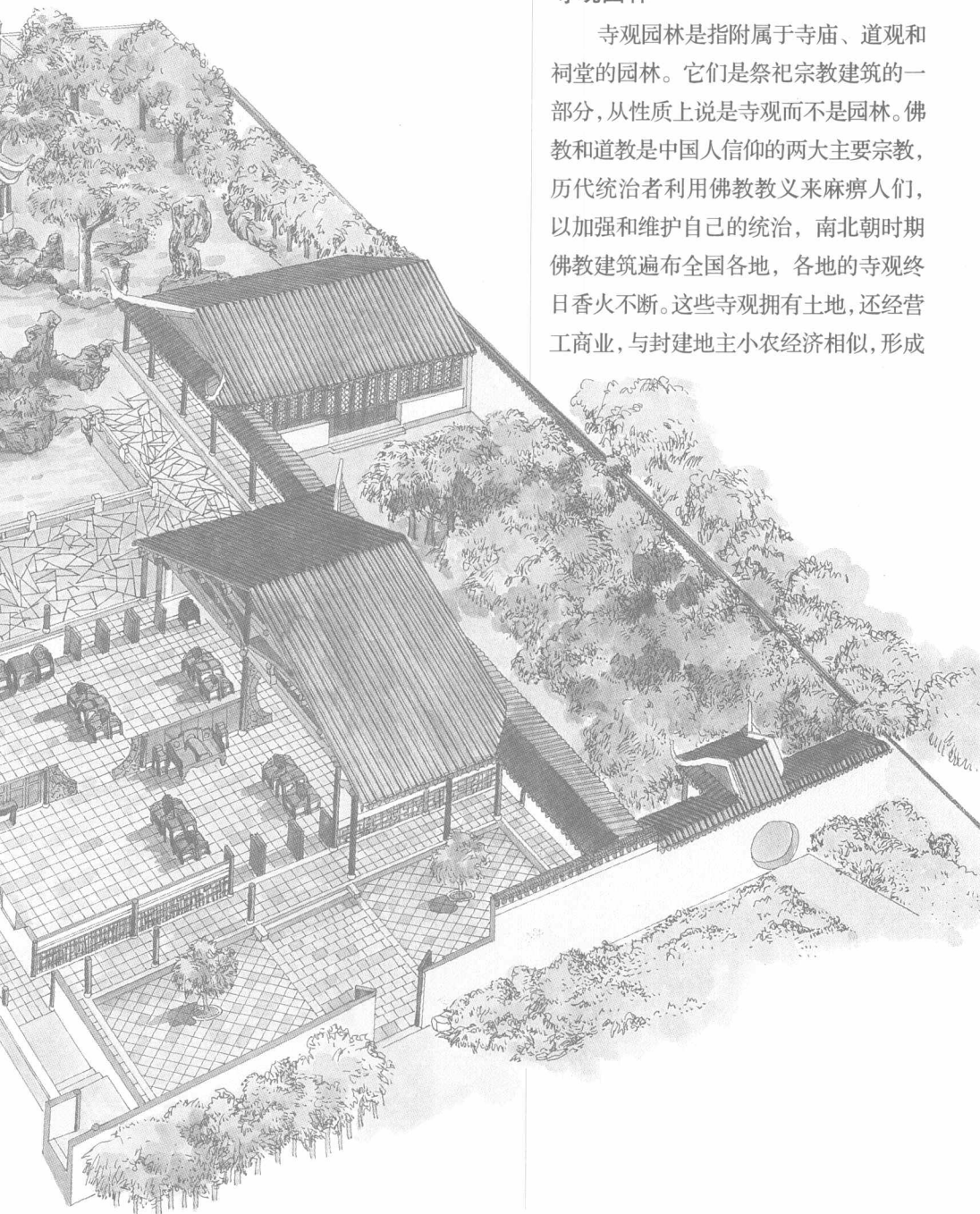
▶ 1-5 苏州留园冠云峰庭院

苏州园林有着悠久的历史，很多园林都是几经更迭，不断得以完善，从而形成中国古典园林中最具诗情画意的地方园林，留园就是其中一例。



寺观园林

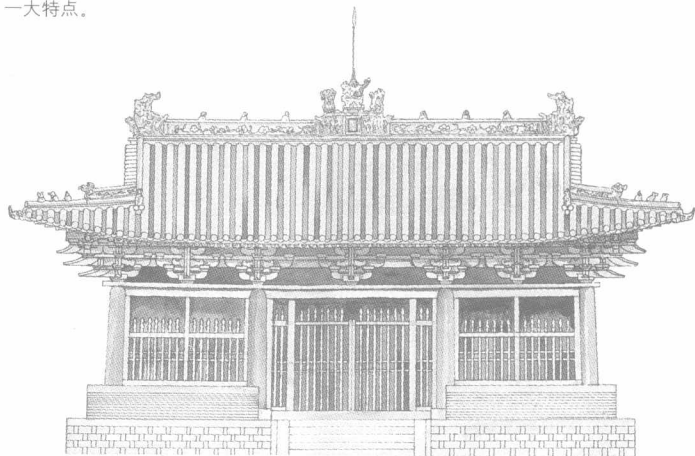
寺观园林是指附属于寺庙、道观和祠堂的园林。它们是祭祀宗教建筑的一部分,从性质上说是寺观而不是园林。佛教和道教是中国人信仰的两大主要宗教,历代统治者利用佛教教义来麻痹人们,以加强和维护自己的统治,南北朝时期佛教建筑遍布全国各地,各地的寺观终日香火不断。这些寺观拥有土地,还经营工商业,与封建地主小农经济相似,形成





▲ 1-6 四川峨眉山万年寺园林景观

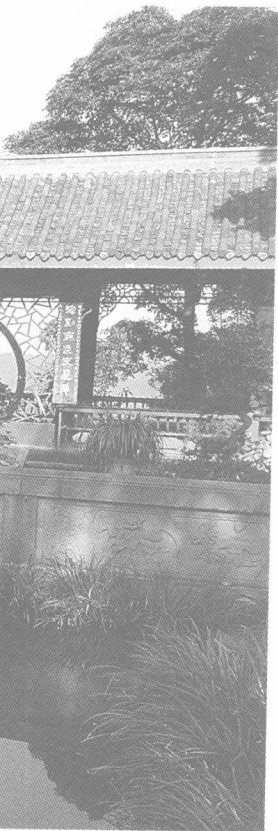
古代的寺庙多依山而建，一方面能借助山势体现寺观建筑庄严雄伟的气势，另一方面山脚野外，环境多清幽、静谧，便于僧人潜心钻研佛法。因此出现了“自古名山僧占多”的现象，这是中国宗教建筑地理分布上的一大特点。



◀ 1-7 山西晋祠献殿正立面图

与其他形式的园林相比，寺观园林建筑依然保持着庄重、沉稳的形象。





一种畸形的经济形态——寺观经济。寺观经济是寺观园林出现的物质基础。另外古代的寺庙多建在风景优美的山郊野外(图1-6),这在客观上也提供了营造园林的有利条件。无论是外来的佛教、伊斯兰教,还是土生土长的道教,在中国始终没有成为举国上下、万民膜拜的国教,没有成为国人坚贞不渝的信仰,而是逐步世俗化、生活化。中国宗教的世俗化,是寺观和园林最终相结合的根本原因所在。寺观园林以神圣庄严和清幽雅净的特点成为与皇家园林和私家园林并

驾齐驱的园林形式(图1-7)。

自然景观园林

除了前面提到几种园林类型外,还有一种园林既不是皇家敕建,也不是私人营造,更不是寺观的附属建筑,而是一种天然景观。它利用天然山水的局部或片断作为建园基址,配以周围环境,构筑一些园林建筑,然后经过人为开发加工成为公共游览性景观园林。天然景观园林由于本身的地形特点、水源、植被等因素,可谓“清水出芙蓉,天然去雕饰”,具

有人工园林所不可替代的优势。通常来说,这类园林规模较大,内容广泛,人文景观丰富(图1-8)。

▼ 1-8 扬州瘦西湖望春楼

自然景观园林是在各种园林类型中自然山水的成分比重最大的一种形式。自然景观园林与天然的风景区又不同,因为前者掺入了较多的人工因素。



第二节 中国古典园林设计 发展的几个阶段

中国古典园林的雏形

中国园林的源头,到底源于何时?一直以来众说纷纭,但大多数学者还是有一种共同的倾向,即中国最早的园林应该是原始社会村落住宅旁的林木绿化和园圃等实用性小块土地。人类开始定居生活以后,由以采集和狩猎为主要获

取生活资料手段转向以农业种植为主的农耕生活。从出土的古代石器、陶器及磨制工具上所提供的信息,可知古人在村落或四周的空地上植树,房前屋后有果木蔬圃,虽然只是简单为人们提供物质生活资料的园圃囿苑,但客观上已接近园林的雏形(图1-9)。

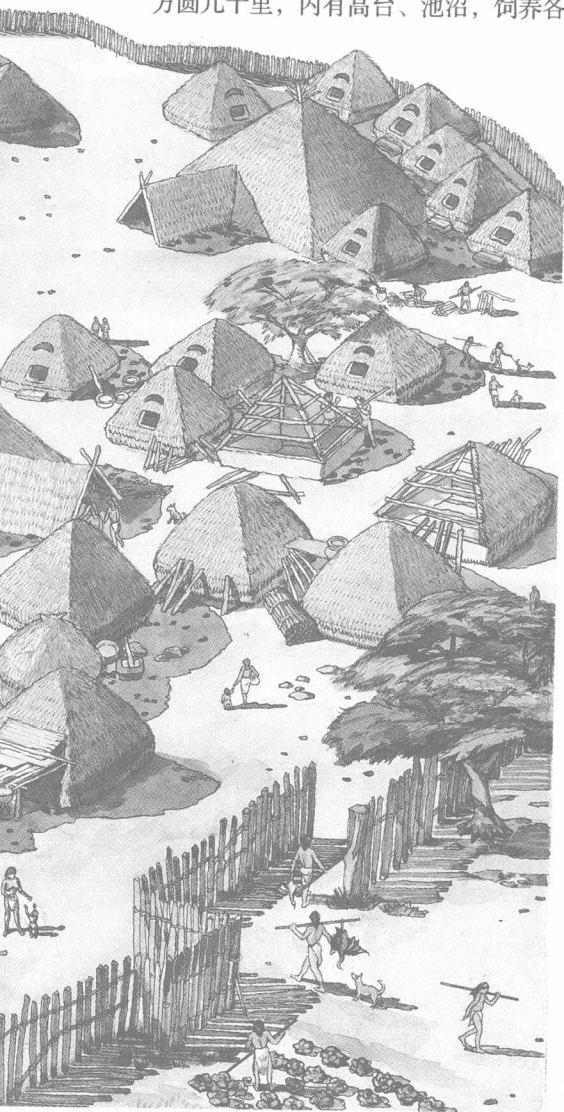
我国第一部诗歌总集《诗经》中,就有很多上古村落绿地的记载。“昔我往

▼ 1-9 仰韶文化时期的半地下住宅村居

农业的出现,标志着人类定居生活的开始。定居生活的出现,村落的形成,原始人类解决了基本的衣食住行后,开始对村落环境进行绿化活动,这是中国园林最早的起源之一。



矣，杨柳依依，今来我思，雨雪霏霏”，其描绘出村落近旁恬静优美的自然风貌，并且注意到阴晴雨雪等天气变化对风景的衬托。夏商周时期，随着贵族帝王畋猎活动兴盛，开始出现大型的苑囿。《诗经·大雅·灵台》中描述周文王的灵囿，方圆几十里，内有高台、池沼，饲养各



种珍贵的动物，灵异的禽鸟，帝王在这样的环境中狩猎、宴饮，自然很有雅兴。春秋战国时期，园林的营造有了成组的风景，与殷周时期仅作放养飞禽走兽的苑囿有很大的不同，自然山水主题正式萌芽。

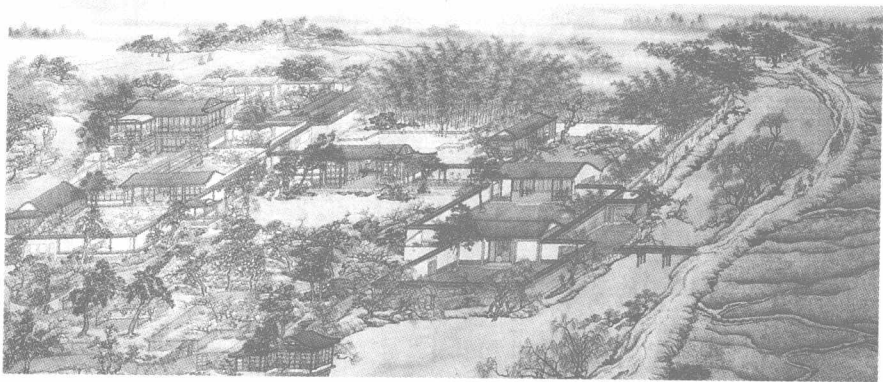
园林的形成时期

“六王毕，四海一”秦始皇统一中国后，在都城咸阳大兴宫役，模仿自然山水筑土为山，开池置岛，布置出理想中东海仙山的山池景观(图1-10)，以企长生不老。汉武帝扩建秦时上林苑，使这一时期的上林苑达到几百里的规模。并

▼ 1-10 仙山楼观图

秦汉时期的皇家园林，追求的是仙山楼观的理想境界，广袤的苑囿内林木茂密，鸟兽成群，其间危楼高阁，宏大的气势成为中国皇家园林几千年的传统。





▲ 1-11 东园图局部

汉代的私家园林在内容和形式上都体现了当时皇家园林的某些特点。

▼ 1-12 四艺雅聚图

统治阶级骄纵淫乱的宫廷生活是魏晋时期皇家园林的内容之一,而此时的文人园林却成为文人士大夫会友、读书、畅饮的场所。

官僚、贵族、富豪的私家园林的出现,也是这一时期皇家园林的缩影(图1-11)。

园林发展和形式成熟时期

魏晋南北朝是中国历史上最为动乱的时期,园林发展到此时有了转折性的改变。秦汉时期长生不老的神仙思想被



继承秦始皇构筑东海仙山的模式,在建章宫设太液池,池中堆筑蓬莱、方丈、瀛洲三山,皇家苑囿中“一池三山”的模式在汉代正式确立。帝王们享尽人间荣华富贵,总想长生不老、一劳永逸。战国时,方士们为了迎合帝王,杜撰出东海有神仙,住在蓬莱仙境中。于是历代帝王们矢志不移地坚持这一幻想,而这种心理慢慢地成为中国皇家园林中的一种追求。

帝王自产生的那一刻起,便有了常人无法拥有的优越感。所谓“奉天承运”,帝王是代表上天统治寰宇,这种绝对的优势心理总要借助某种具体的语言来表达,来展现。因此,用于居住、行政、休憩的建筑便是一种很好的载体,汉初建造未央宫时,刘邦和萧何的一段对话,充分体现了这一思想:“天子以四海为家,非壮丽无以重威,且无令后世有以加也”。在这种情况下,园林就成为在圈定的一个广大范围内与宫室紧密联系的综合体。“大、广、空、建筑极少”是秦汉皇家园林表现出来的主要特点。西汉时,

