

關東魯香

余同元 王來剛 著

齊魯書社



闕
女
魯
香

余同元
王來剛
著

齊魯書社

图书在版编目 (CIP) 数据

关东鲁商/余同元, 王来刚著. —济南: 齐鲁书社,
2009. 1

ISBN 978 - 7 - 5333 - 2129 - 1

I. 关... II. ①余... ②王... III. 商业史—研究—东北地区—近代 IV. F729. 5

中国版本图书馆 CIP 数据核字(2008)第 190476 号

关东鲁商

余同元 王来刚 著

出版发行 **齐鲁书社**
社 址 济南经九路胜利大街 39 号
邮 编 250001
网 址 www.qlss.com.cn
电子信箱 qlss@sdpress.com.cn
印 刷 山东新华印刷厂
开 本 720 × 1020mm 16K
印 张 19.25
插 页 3
字 数 242 千
版 次 2009 年 1 月第 1 版
印 次 2009 年 1 月第 1 次印刷
标准书号 ISBN 978 - 7 - 5333 - 2129 - 1
定 价 32.00 元

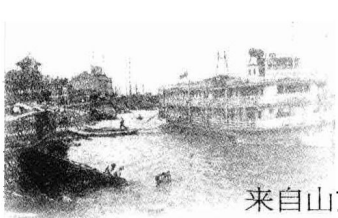
前 言

“闯关东”是明清中原移民东北地区的泛称,这一移民大军在清末民初汇成高潮。自民国以来,“闯关东”成为人们日益关注的重大研究课题,有关研究论著如钟悌之先生《东北移民问题》(上海日本研究社1932年版),萧一山先生《清代东北之垦殖与移民》(吉林图书馆藏稿本),张士尊先生《清代东北移民与社会变迁》(吉林人民出版社2003年版)等相继问世。但关于山东地区向关东地区的商业移民及“关东鲁商”的成长与经营状况却未有专题研究。

明清时期虽然出现过很多有名的中华地域商帮,但关东鲁商却以诸多鲜明特征独竖一帜。因为关东鲁商是山东向东北移民中的精英,他们本着中国旧有的家族与乡友互济共进的传统,凭借着齐鲁文化中儒家伦理道德、兵家聪明智慧和墨家刻苦精神,不仅创造了人类移民的奇迹,而且创造了商业史上白手起家、艰难开拓与锐意进取的无数奇迹。正如北京大学著名经济学家厉以宁教授所说的那样:“一个移民的社会常常有很高的效率。……移民们艰苦创业,新建家园,全靠家族的凝聚力,全靠道德、信念的支撑。这都是超常规效率的例证。”闯关东的人们创造了这样的奇迹,关东鲁商是其中的典型代表。“短短几十年时间内,

关东鲁商





关东鲁商

来自山东的移民在东北的垦殖、开荒,使东北建设初具规模,这同样反映了精神力量的作用。总之,一个移民的社会之所以能够这样,正因为具有道德基础、文化基础,所以产生了超常规的效率”(厉以宁《从宏观方面看〈中国文化读本〉》,学术批评网2008年7月17日)。本书中我们依据众多的史料,描述、探讨关东鲁商如何依靠传统的道德文化基础创造了超常规的商业经济效益。

义者,宜也。“不义而富且贵,于我如浮云”。关东鲁商重义气,区分什么是合于“义”的“利”,什么是不符合“义”的“利”,蔑视“苛取”小人,赞扬“不苛取”的君子;同时主张“和气生财”与“达则兼济天下”,不谋取暴利,不搞掠夺式经营,讲究商人之间、商人和顾客之间协调发展、扶危济贫、助残帮困,体现了以儒术饬商事,良贾不负闾儒的人生价值追求。在商业实践中,关东鲁商把诚实守信、“君子爱财,取之有道”、“仁、义、礼、智、信”等道德准则作为商德,做人经商并重。这种以道德力量维系商业秩序,把价值理想与市场法则相结合,以仁义来规范自己的商业行为,强调利以义取,反对为富不仁的行为,无疑具有儒商的精神特点。这些都决定了关东鲁商的经营行为明显带有较多的道德色彩。

目 录

前 言 / 001

第一章 关东鲁商的成长与分布 / 001

第一节 山东人闯关东与关东鲁商的兴起 / 001

第二节 关东鲁商的成长壮大 / 022

第三节 关东鲁商的地域分布 / 030

第二章 关东鲁商的经营行业 / 042

第一节 批发零售业鲁商 / 043

第二节 实业鲁商 / 056

第三节 其他行业鲁商 / 070

第三章 侨商与民族商领袖张廷阁 / 088

第一节 从店伙计到称雄海参崴的侨商 / 089

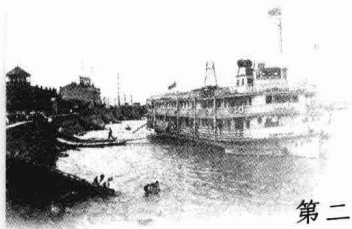
第二节 移资哈尔滨执商界牛耳 / 093

第三节 抵抗日本侵略与热心公益事业 / 104

第四章 航运巨子李序园兄弟 / 111

第一节 出自黄县、起于营口 / 112

关
东
鲁
商



关东鲁商

第二节 进军新行业打造黄县帮 / 118

第三节 进军工商业 / 126

第四节 总理商会 / 131

第五章 淘金大王“韩边外” / 135

第一节 关东闯出“淘金王” / 136

第二节 努力维持“小韩国” / 147

第三节 韩家的“黄金帝国” / 155

第四节 保家卫国护金矿 / 160

第六章 关东鲁商家族集团 / 174

第一节 黄县单氏和老天合百年丝房 / 175

第二节 莱州吕氏和“顺”字号家族集团 / 187

第三节 昌邑姜氏及其金融家族 / 196

第七章 关东鲁商的团体组织 / 205

第一节 关东鲁商商帮团体 / 206

第二节 关东鲁商的同乡会与同乡会馆 / 216

第三节 关东鲁商的同业团体与商会 / 222

第八章 鲁商经营特色 / 238

第一节 忠诚仁义: 忠厚做人与诚信经营 / 238

第二节 任贤重能: 墨家尚贤余风 / 256

第三节 审时度势: 兵家智谋的运用 / 269

附录 参考文献 / 291

后记 / 302

第一章 关东鲁商的成长与分布

地临辽蓟中分界，
天限华夷第一关。
直绕长城东到海，
凌空高障北依山。
当年士马何曾战，
此日梯航尚未闲。
闻道乘槎通绝域，
可能身入斗牛间？

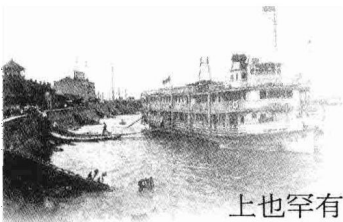
——(清)吴启元《山海关》

第一节 山东人闯关东与关东鲁商的兴起

明清以降，山东、河北等地大量人口迁入关东(东北)地区，称为“闯关东”。在东北地区的迁入人口中，山东籍最多。自明末清初至清末民初两三百年间，山东人口迁入关东者近三千万，其规模之大在世界移民史

关东鲁商





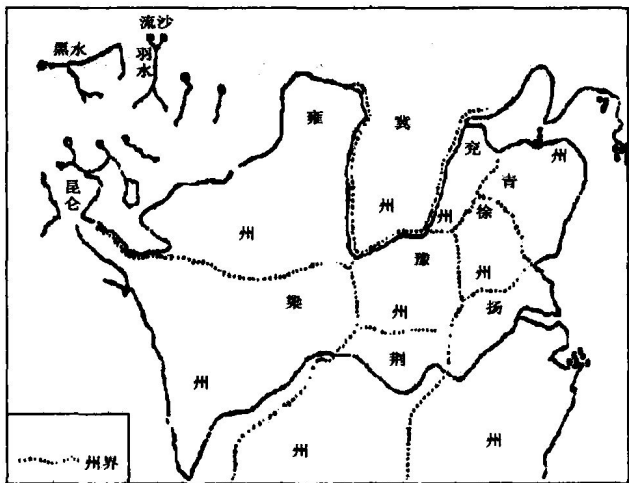
关东鲁商

第一章 关东鲁商的成长与分布

上也罕有可匹敌者。“关东鲁商”就是“闯关东”过程中日益成长起来的山东商人队伍。因现在山东省简称“鲁”，所以在关东经商的山东商人通常被简称为“关东鲁商”。

一、山东与关东的历史沿革

“山东”作为地名出现很早，但山东作为行政区域在不同历史时期所指地域范围却不同。顾祖禹《读史方輿纪要》卷三十《山东一》曰：“山东界南北之间，北走景沧，南达徐邳，东出辽海，西驰梁宋，为

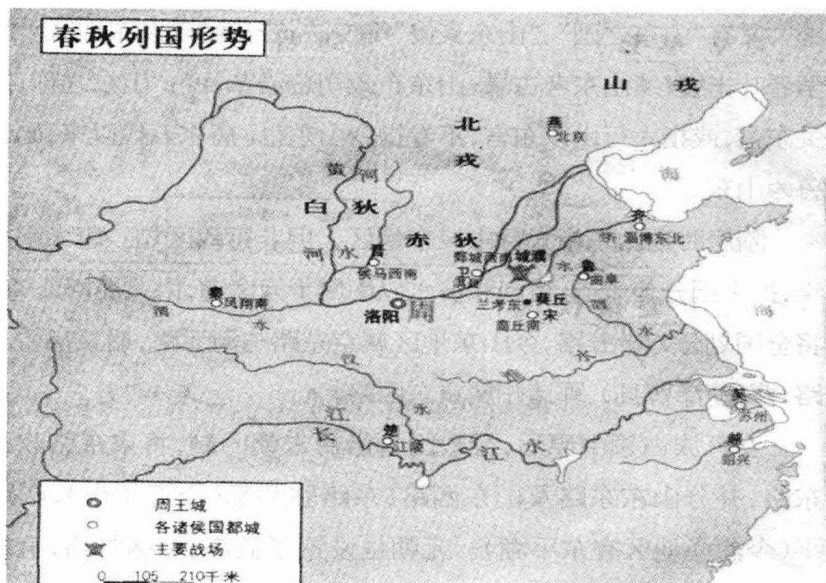


《禹贡地图》(来自谭其骧《中国历史地图集》，中国地图出版社1988年版，以下地图除另注外皆出自此书)

輻辏之道。春秋以及战国，大抵皆齐地也。”山东扼南北交通咽喉，向北通景州(今河北景县)、沧州(今河北沧州)，向南达徐州(今江苏徐州)、邳州(今江苏邳县)，向东出海到辽东半岛，向西可去梁国宋国旧地(今河南省)。春秋时期将太行山以东称“山东”，约相当于《禹贡》九州中的青州、兖州和徐州的一部分，大体指称当时的齐国辖地。

齐国兴盛时辖地南过泗水，东至大海，西倚黄河，北接沧州。号泱泱大风，四塞之国。春秋时期大政治家管仲曾代表齐国对楚人宣称：齐国东至于海，西至于河(注：黄河)，南至于穆陵(注：穆陵关，今山东临朐县境内)，北至于无棣(注：今山东无棣县)。战国时韩非子也说：“往者，齐南破荆，中破宋，西服秦，北破燕，中使韩魏，地广而兵强，战克攻取，诏

春秋列国形势图



令天下，济(注：济水)清河(注：黄河)油，足以为限，长城(注：齐长城)巨防，足以为塞，齐，五战之国也。”(顾祖禹：《读史方舆纪要》卷三十《山东一》)

战国、秦、汉时期的“山东”指崤(山)函(谷关)以东地区。因秦在关中，称崤函以东六国(楚、齐、韩、魏、赵、燕)为山东六国。汉初贾谊《过秦论》亦有“山东”提法，如说“秦并兼诸侯山东三十余



秦疆域图

关东鲁商





关 东 鲁 商

郡”，又有“山东之国”、“山东豪俊”等说法，皆指崤函以东地区。故清代学者叶圭绶《续山东考古录·山东布政司总沿革》说：“山东之称，古或指关东言，或指太行山以东言，不专指今山东也。唐末五代以来，始专以齐鲁为山东。”

隋唐时期山东指太行山以东地区，但非行政区划。唐太宗贞观初年，把中国分为十道，黄河和济水以南属于河南道，以北属河北道。宋朝将全国划分为十五路，今山东地区属京东路与河北路，后又增置京东西路，曹（菏泽曹县）、郛诸州属京东西路。

女真族占领中原后，行政区划沿用宋朝旧制，将京东路改称山东东路，并分山东东路及山东西路，东路驻益都（今青州市），西路驻东平（今菏泽地区有东平湖）。元朝也设置了益都、济南等路，直隶中书省，称山东地区为腹里。明初置山东等处承宣布政使司，领府 6、属州 15、县 89，总为里 6400 有奇，而卫、所参列其间。明代山东行省范围涵盖辽东地区，“积贮天下之大命也。漕渠中贯于山东，江、淮四百万粟皆取道焉”（顾祖禹：《读史方輿纪要》卷三十《山东方輿纪要序》）。清代划齐鲁之地为山东省，民国以后沿用至今。

现在的山东省即齐鲁大地，位于黄河下游，东临渤海、黄海，与朝鲜半岛、日本列岛隔海相望，西北与河北省接壤，西南与河南省交界，南与安徽、江苏省毗邻。齐鲁文化分布于黄河下游地区，西部与西北部为黄河下游冲积平原，中部是以泰山为主峰的鲁中南丘陵山地，胶东半岛则伸向渤海与黄海之间，与辽东半岛隔海相望。

战国时期，苏秦称“齐北有勃海”。故海在山东东北境者皆谓之“勃海”。田肯曰：“西有浊河之限，北有勃海之利。”又谓之少海。“山东自兖州东昌而外，其当大海一面之险者，济南东北境也；当两面之险者，青州府北及府东南境也；当三面之险者，登、莱二府之东南北皆以海为境也。至越海而有辽东，则又与山东共险者也”（顾祖禹：《读史方輿纪要》卷三十《山东一》）。

特殊的地理位置,使山东省成为沿黄河经济带与环渤海经济区的交汇点、华北地区和华东地区的结合部,在全国政治经济格局中占有重要地位。或曰:“自古及今,天下有事,未尝不起于山东。”顾祖禹《读史方輿纪要》曰:“泰山,其阳则鲁,其阴则齐。山之东北址,旧有明堂,为成周时朝会诸侯之处。秦汉以下言封禅者,必于泰山。……《白虎通》曰:王者受命必封禅。封,增高也。禅,广厚也。天以高为尊,地以厚为德。故增泰山之高以报天,禅梁父之址以报地。史称无怀、伏羲、神农、炎帝、黄帝、颛顼、帝喾、尧、舜,皆封泰山,禅云云。禹封泰山,禅会稽。周成王封泰山,禅社首。秦始皇封泰山,禅梁甫。汉武封泰山,禅梁甫、肃然及蒿里、石闾,修封者凡五是也。”古代帝王以受命于天作为天子管理天下,因天以其高才显得尊贵,故封于泰山。

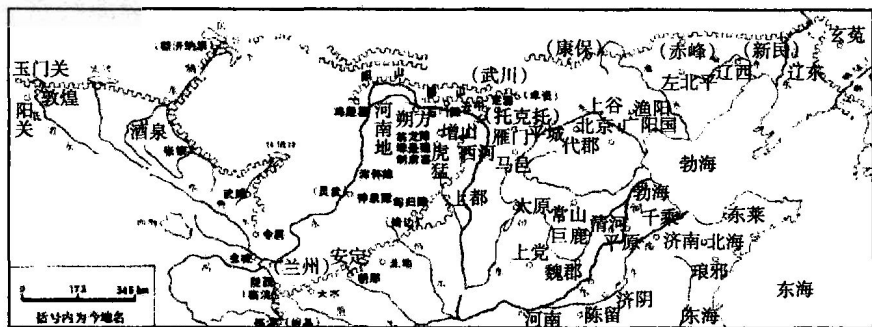
历史上山东多为兵家必争之地,如西汉初年七国内乱,西汉末年赤眉军起义,西晋八王内乱,三国曹操、袁绍、刘备、吕布战争,魏晋“五胡”之乱,东晋北伐,隋末农民战争,唐朝黄巢起义以及军阀割据战争,北宋梁山起义,宋末反辽战争,反金红袄军起义,元末农民战争和明初北伐战争,明靖难之役,明末农民战争,明末清初的抗清,清末义和团起义,民国初年军阀战争等,均以山东为主战场。

“关东”指东北地区。距今五六千年前,已有中国先民在今辽宁西部地区生活繁衍,创造了辉煌的红山文化。战国时期成书的《尚书》是最早把东北作为一个地区载入典籍的,在《禹贡》篇中,远古中国被划分为“九州”,其中“冀州”已涵盖今辽宁省西部地区;“青州”则把今辽宁南部主要是辽东半岛置于辖境之内。顾祖禹《读史方輿纪要》中即写到“又辽东定、辽诸卫,亦《禹贡》青州地也”(卷一《历代州域形势一》)。战国时,燕国开始在辽西南地区设置郡治,据《史记·匈奴列传》载:“燕亦筑长城,自造阳至襄平,置上谷、渔阳、右北平、辽西、辽东郡以拒胡。”“辽东”就是当时人心目中的最东偏北的地方。在很长一段





关东鲁商



两汉边塞图

时间里,人们就用“辽东”来称呼东北地区。因此,现代作家曹聚仁说:“古代的‘东北’乃‘辽河流域’的东北。”(曹聚仁:《万里行记》,第419页)

秦因袭燕国设置,置辽西、辽东两郡。两汉在今东北地区设置辽西、辽东、玄菟三郡,属幽州辖制。辽西郡下辖今辽宁省的锦州、朝阳、义县和河北省的东部部分地区。辽东郡下辖今辽宁省的辽阳、海城、北镇、新民、盘山、沈阳、辽中、台安、铁岭、凤城、熊岳、丹东、营口、金县、复县等部分地区。玄菟郡下辖今辽宁省的新宾、沈阳、抚顺、铁岭、辽中、新民和吉林省的通化以及朝鲜的部分地区。魏晋因之。东汉初辽东曾属青州,西晋初期三郡亦设平州辖制,但皆时间短促,不久即改回幽州管辖。此时期,在东北中北部地区生活着高勾骊、肃慎、挹娄、夫余等民族。

东晋末年,高句丽乘中国北方混战之际,从割据于辽东的后燕政权手里夺取了辽东,直至公元7世纪中叶,占据了260余年。因此,隋代时亦设辽西、辽东二郡,但下辖面积大幅缩水,辽东郡仅通定镇(今辽宁省新民县东北)一地。唐代对高丽用兵,夺回辽东故地,设安东都护府,下辖今辽宁省的辽阳、抚顺、沈阳、海城、铁岭、盖县、新宾、凤城、复县、金县、庄河、大连、丹东和吉林省的集安、通化等地。北朝、隋唐

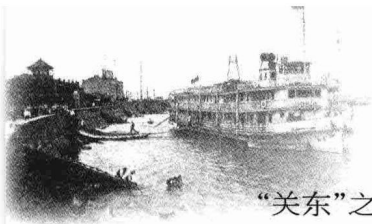
时期,东北中北部即今吉林、黑龙江地区生活着勿吉(靺鞨)、失韦(室韦)、达莫娄、乌洛侯等民族。唐代曾在这些部落地区设黑水都督府和室韦都督府。安史之乱后,安东都护府内徙,辽东被靺鞨中的渤海部落占领。后渤海国又被契丹所灭,契丹辽国遂据有其地,设辽东京道,下辖辽阳府(府治在今辽宁省辽阳市)、黄龙府(府治在今吉林省农安县)和女直(女真)各部。金灭辽后,设上京(会宁府,府治在今黑龙江省哈尔滨市阿城区)、咸平(咸平府,府治在今辽宁省开原县)、东京(辽阳府,府治在今辽宁省辽阳市;广宁府,府治在今辽宁省北镇县)三路。

元世祖至元四年(1267年)设辽阳行省,下辖辽阳路(路治在今辽宁省辽阳市)、广宁府路(路治在今辽宁省北镇县)、大宁路(路治在今内蒙古宁城县)、沈阳路(路治在今辽宁省沈阳市)、开元路(路治在今辽宁省开原县)、女直水达达路(辖区在今松花江、黑龙江下游地区,乌苏里江左、右之地及黑龙江省肇东、肇北、齐齐哈尔以东以南地区)、辽阳行省东北各部(亦里干、兀者、吉里迷、骨嵬等民族)。明朝洪武四年(1371年)占领辽东地方后,先后设辽东卫、定辽都指挥使司;洪武八年,改设辽东都指挥使司,治所在今辽宁省辽阳市。据《明史·地理志二》载:“辽东都指挥司……领卫二十五、州二。……东至鸭绿江,西至山海关,南至旅顺口,北至开原。”永乐七年(1409年),明朝廷在黑龙江流域地区设奴儿干都司,管辖黑龙江地区军政。至万历时,奴儿干都司下辖卫所384个,管辖区域南临朝鲜,北跨外兴安岭,东抵海,西接蒙古诸部。

洪武十四年(1381年)明朝建山海关城堡一座,周长九里,高三丈五尺。山海关扼东北与中原之咽喉,为兵家必争之地。在山海关修成之后,人们便有了内外之分的新的地理概念:把山海关以东的地方,即今辽宁省境,统称“关外”;而把山海关以西亦即长城内侧,统称“关内”,后又渐称“关里”。明朝一般仍用“辽东”一词称指东北,虽偶有

关东鲁商



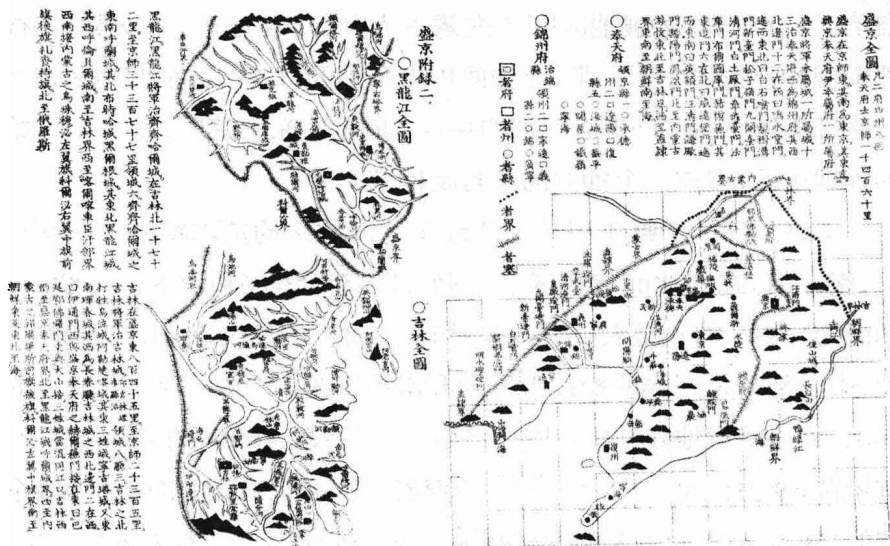


关东鲁商

“关东”之称也仅指辽东地区。明代亦曾修建边墙，作为辽东都司与兄弟民族聚居区的分界线，“辽东边墙自山海关抵开原，延宣（“亘”字之讹）二千余里。河西一带，随山起筑，多用石砌”（《明孝宗实录》卷一九五，弘治十六年正月条）。

清以盛京（今辽宁沈阳）为留都，设盛京总管，统管东北一切事务。顺治三年（1646年），改为昂邦章京。康熙元年（1662年），改为镇守辽东等处将军。康熙四年（1665年），改为镇守奉天等处将军。乾隆十二年（1747年），再改为镇守盛京等处将军，简称盛京将军。顺治十年（1653年），设宁古塔昂邦章京，治宁古塔（今黑龙江宁安），管理今吉林、黑龙江一带。康熙元年（1662年），改为镇守宁古塔等处将军。康熙十五年（1676年），迁至吉林乌拉（今吉林省吉林市）。乾隆二十二年（1757年），改称镇守吉林等处地方将军，简称吉林将军。康熙二十二年（1683年），设镇守黑龙江等处将军，简称黑龙江将军，初治瑗琿城，后移至黑龙江城（今黑龙江黑河市瑗琿乡）。康熙二十九年（1690年），迁至墨尔根（今黑龙江嫩江）。康熙三十八年（1699年），又迁到卜奎（今黑龙江齐齐哈尔）。东北“三将军”是“东三省”的雏形。清初，东北地区号称满洲本部，疆域西括蒙古，尽有中、东西伯利亚，东临太平洋，包括库页岛、千岛群岛，北滨北冰洋，东北方向直到堪察加半岛和白令海峡。康熙二十八年（1689年）《尼布楚条约》后，东北地区疆域逐渐退至外兴安岭、乌第河、贝加尔湖南岸一线以南地域。清末民初，中国衰弱，东北部分地区被俄罗斯夺占，蒙古一部独立，东北版图最后缩至今日模样。（《大清一统志》卷五十至六十，上海古籍出版社2007年版；谭其骧主编《中国历史地图集》释文汇编·东北卷，中央民族学院出版社1988年版）

清朝定鼎北京后，“关东”区域名称开始扩大，已不再专指辽东，而泛指整个东北地区了。约自康熙时，官方正式使用“关东”这个名称指代整个东北地区，这在清代文献中有明确记录。据《清实录》载，康



盛京、吉林、黑龙江全图（清二京十八省舆图）

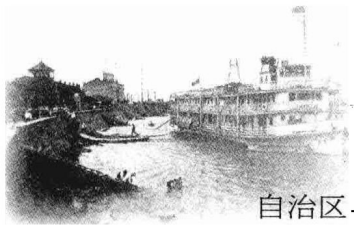
熙六十一年(1722年)十二月,雍正皇帝刚即位,在处理陈梦雷一案时,就说到陈于当年参与靖南王耿精忠之乱,本应处死,“皇考(指康熙帝)宽仁免戮”,仅将其发往“关东”当差了事。雍正三年(1725年)四月,世宗评盛京陋习日盛时,指出:当地员不务正事,而“坐台之人,看守边口,俱系关东人……”这表明早在康熙之际,官方已正式使用“关东”这个名称了。换言之,人们已赋予今之三省地区以新的名称,无论是民间,或是官方,已习惯直呼今东北为“关东”。越是往后,使用更加普遍。如《清史列传》凡涉及东北历史人物,多冠以“关东”,以与其他地区相区别。

用“东北”一词指称今东三省,乃近代以来之事。光绪三十三年(1907年),分设奉天、吉林、黑龙江三省。1928年,奉天省改为辽宁省。到伪满时期,东三省分设为20个省。1946年改为9个省。1950年改为6个省,1956年又恢复为三省。

现在的东北地区在地理上包括辽宁、吉林、黑龙江三省和内蒙古

关东鲁商





关东鲁商

自治区与东三省接壤地区即今内蒙古赤峰市、通辽市、兴安盟、锡林郭勒盟和呼伦贝尔盟一带,土地面积占全国的11.76%。东北地区东部与南部濒临大海,西部是广阔的草原,北部是冻土荒原,是一个完整的地理单元,自成一个独立的半封闭地域空间。

水绕山环、沃野千里是东北地区地面结构的基本特征。南面是黄、渤二海,东和北面有鸭绿江、图们江、乌苏里江和黑龙江环绕,仅西面为陆界。内侧是大、小兴安岭和长白山系的高山、中山、低山和丘陵,中心部分是辽阔的松辽大平原和渤海凹陷,形成“平原广阔,三面环山”的马蹄形地貌结构。松辽平原、三江平原、呼伦贝尔高平原拥有宜垦荒地约1亿亩。广大的山区孕育着丰富的森林,总蓄积量约占全国的1/3,是全国最主要的木材基地。东北地区属大陆性季风型气候,自南而北跨暖温带、中温带与寒温带,气候上自东而西从湿润区、半湿润区过渡到半干旱区。土地、热量、水分、海洋、植物资源等条件,对建成为全国性的大型农业(粮豆、甜菜等)基地、林业基地、牧业基地以及渔业基地、特产基地提供了可能。

二、闯关东的历史背景

自明末清初至清末民初,山东“闯关东”者之所以如此众多,主要是由于当时山东人口不断增长与当地可耕种土地有限之间的矛盾,这也是造成大规模人口“闯关东”的根本原因。清代康熙、雍正、乾隆年间,注重安定社会秩序、恢复和发展生产,实行与民休息、奖励垦殖、轻徭薄赋的政策,山东人口迅速增长。据梁方仲《中国历代户口、田地、田赋统计》(上海人民出版社1980年版):

山东人口由顺治十八年(1661年)的880万发展到雍正二年(1724年)的1139万,增加近300万人;从雍正二年到乾隆三十二年(1767年),由1139万人猛增至2563万人,增加了2.25倍;道光十年(1830年)山东人口已突破3000万大关;咸丰元年(1851年)