

经典战史回眸 二战系列

太平洋战争

 美日对决

董旻杰 张凯伦 周明 著



WUHAN UNIVERSITY PRESS

武汉大学出版社



太平洋战争

美日对决

董旻杰 张凯伦 周明 著

图书在版编目(CIP)数据

太平洋战争:美日对决/董旻杰,张凯伦,周明著. —武汉:武汉大学出版社,2008.10

经典战史回眸·二战系列

ISBN 978-7-307-06570-3

I. 太… II. ①董… ②张… ③周… III. 太平洋战争(1941~1945)—史料 IV. E195.2

中国版本图书馆 CIP 数据核字(2008)第 158036 号

本书原由知兵堂出版社以繁体字出版。

经由知兵堂出版社授权本社在中国大陆地区出版并发行简体字版。

责任编辑:王军风

责任校对:刘欣

版式设计:马佳

出版发行:武汉大学出版社 (430072 武昌 珞珈山)

(电子邮件:wdp4@whu.edu.cn 网址:www.wdp.com.cn)

印刷:湖北地矿印业有限公司

开本:720×1000 1/16 印张:24.5 字数:413千字

版次:2008年10月第1版 2008年10月第1次印刷

ISBN 978-7-307-06570-3/E·15 定价:46.00元

版权所有,不得翻印;凡购我社的图书,如有缺页、倒页、脱页等质量问题,请与当地图书销售部门联系调换。

目 录

威克	001
——美国海军陆战队的荣耀	
挽回面子的四条鱼雷	111
——日军伊 168 号潜艇击沉美军“约克城”号航母纪实	
中途岛海战世纪谜案	129
——日本航母“苍龙”号沉没之争	
菲律宾海海战	145
血沃硫磺	224
——太平洋战争中最惨烈的登陆战	
硫磺岛群英录	295
太平洋的弃子	326
——关岛	
太平洋坦克战	353



威克

——美国海军陆战队的荣耀

1941年12月，不足450名美国海军陆战队员顽强的保卫了威克，不仅激励了美国公众，而且鼓舞了他们的战友。在那段灾难性的日子后，陆战队员们在威克的精神和它的保卫者鼓励下坚持战斗，直到胜利。尽管战斗的时间和规模都比不上瓜达卡纳尔或其他以后的大战役，威克不会被遗忘。

我认为：除了任何战役中共同的军事教训外，不管是胜利还是失败，保卫威克强调了两个陆战队员应该牢记的英勇的特征。它们是军事上的适应能力，和首先也必须永远做好面对最后与敌人近距离地面战斗的准备。

驻防威克的第1守备营的军官和士兵都是很特别的海岸炮兵；VMF-211的都是航空技师。他们当中的任何一个人都没有因为自己的特殊训练和背景影响在防线被突破时像一名普通步兵一样英勇战斗。尽管他们都是特殊兵种，每个人都达到了我所能要求的最好的程度。

我提到的这些能力和品质将让现在的陆战队员继承威克上战友的光荣传统，他们尽管被敌人的数量所最后压倒，但从来没有被打败。

——美国海军陆战队总司令亚历山大·阿彻·范德格里夫特上将



■ 美国海军陆战队总司令陆战队上将亚历山大·阿彻·范德格里夫特。

地理条件

威克位于北纬 19 度 16 分，东经 166 度 37 分，是一个 Y 字型珊瑚环礁，4.5 英里长（从西北到东南），2.25 英里宽，和夏威夷处于同一纬度，在珍珠港—塞班航线大约 4/7 处偏北。与马绍尔群岛和加罗林群岛不一样，威克是孤立的。马绍尔群岛的帕卡库环礁（现在的塔翁吉环礁）在威克东南 304 英里，日本主要基地夸贾林环礁在威克以南

639 英里。

威克由一个暗礁围成的泻湖和三个独立的岛屿——严格意义上的威克岛（本书用“威克”表示整个环礁，“威克岛”单指环礁中最大的岛屿）、皮尔岛、威尔克斯岛——组成，陆地面积 2600 英亩。威克岛是三个岛屿中最大的，成 V 字型，底部指向东南，包括环礁整个东半部。皮尔岛和威尔克斯岛处于 Y 字顶端延伸处，分别位于环礁的北部和南部。环礁西北开放，只有珊瑚暗礁，共同围成一个泻湖。环礁是宽 30 - 1100 码的堤礁，周围都是深水。北部较宽，南部较窄的部分平均不到 100 码。泻湖有三个出口：环礁开放的西北部，皮尔岛和威克岛之间的皮尔海峡，威尔克斯岛和威克岛之间的威尔克斯海峡。由于暗礁的存在，威尔克斯海峡是船只进入泻湖的唯一通道。疏浚威尔克斯海峡和清理泻湖停泊地是战前威克基地建设最主要的工程。到 1941 年末，海峡经过疏浚可以通行吃水 20 英尺的船只，但停泊地的清理一直没有完成。西部皮尔岛和威尔克斯岛之间的开口，宽 2275 码。皮尔海峡靠海一侧宽 58 码，最窄处 51 码，皮尔岛和威克岛海岸之间

由于资料来源的关系，本书混合使用国际单位制和英美制

1 英里 = 1610 米

1 码 = 0.9144 米

1 英尺 = 0.3048 米

1 英亩 = 4046.86 平方米

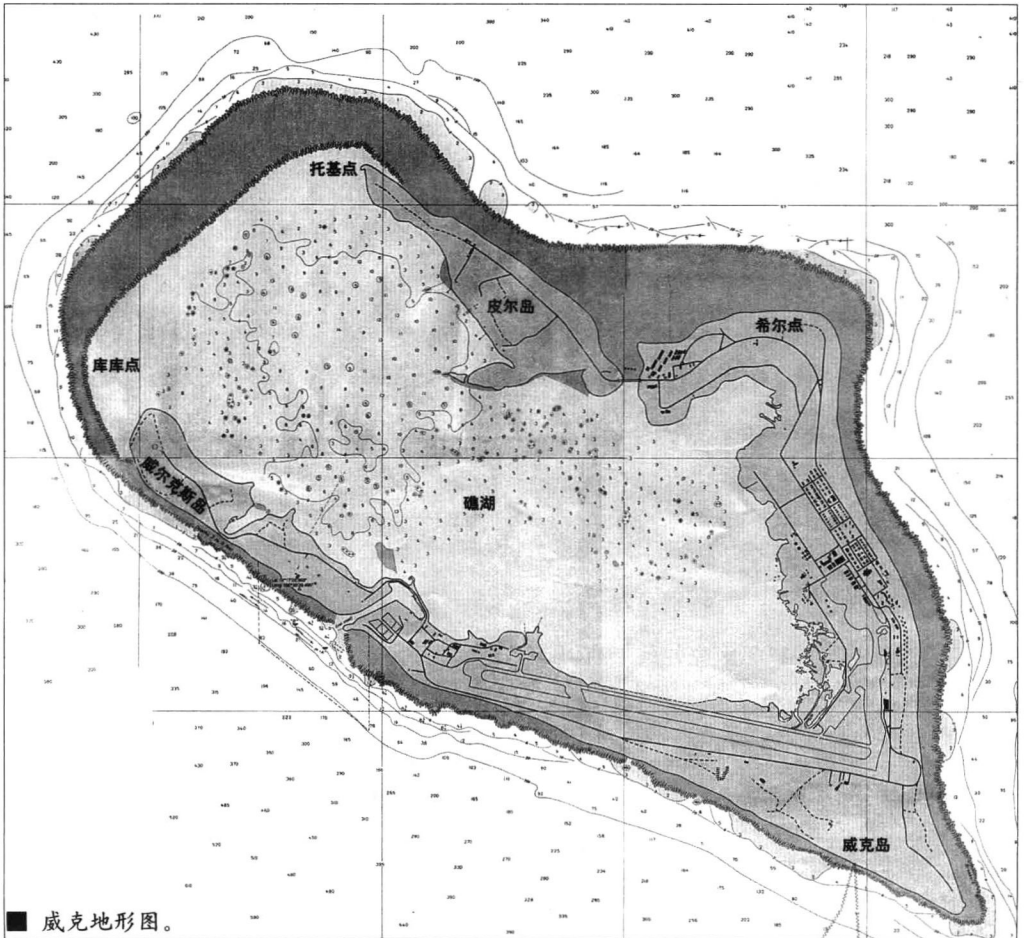
1 磅 = 0.4536 千克

1 美加仑 = 3.7853 立方分米

的距离大约是 115 码。威尔克斯海峡宽 37 - 48 码，威尔克斯岛和威克岛海岸之间距离 48 - 52 码。泻湖大约 4 英里长，平均宽度 1.2 英里，面积 3.5 平方英里。泻湖内深度变化很大，有许多接近水面的暗礁。东部更浅，落潮时，威克岛 V 字湾内大片区域都会露出水面。

海滩上是白珊瑚沙。顺着海岸线，散布着参差不齐的珊瑚礁和 5 吨卡车那么大的长石。长石直径 5 - 6 英尺，分布最多的是威

尔克斯岛和威克岛南部。海滩宽 20 - 170 码，平均宽 100 码，最狭窄的部分在北部海岸。海滩倾斜相当平缓，只有北部海岸和威尔克斯岛南岸存在梯级障碍。海岸线和植被线的起伏也很平缓。各处都可以作为登陆的上陆点。环礁最大海拔高度 21 英尺，平均 12 英尺。三个海拔超过 20 英尺的最高点分别在：希尔点 (Heel point)，皮尔岛距离托奇点 (Toki point) 500 码靠海一侧，威尔克斯岛距离库库点 (Kuku point) 750 码靠泻湖一侧。



威克岛靠海一侧的海拔高度保持在18英尺左右，然后逐步向岛中心泻湖一侧倾斜下降。因为多孔隙的土壤排水性太好，所以自然条件中没有保存下可供使用的淡水。

威克位于东北信风带，全年50%的风是东风或东北风。年平均云量40%到50%，夏末秋初云量最大，天空中有明显的积云。海浪顺着风向猛烈拍击东北海岸，环礁大到能够庇护下风方向的南岸免遭海浪冲击。偶尔因为周期性的海面大风浪，威尔克斯岛东南角会出现比较大的海浪。海浪拍岸发出的响声从不停止，环礁上任何地方，听力范围和敏锐程度都会受到海浪声影响。泻湖内，潮汐高度是1.5英尺，低水位持续2-3小时。

威克温度变化不大。年最高气温35度，最低20度。月平均温度从24度到28度。降雨量很小，平均年降雨量33英寸，降雨集中在7-10月。岛上植被有通常带荆棘的热带灌木和草，有时能长到海拔20-25英尺的高度，但没有许多环礁都有的椰子树。威克岛南部、机场的西边和南边植被比较茂盛。

从军事防御的观点看，特别是对一个海军陆战队守备营，1941年威克的地形有以下几个重要特点：环礁分成三个独立的岛屿，妨碍了守军之间互相支援，战时岛屿之间也很难保持通讯联系。尽管面积不大，但威克靠海一侧海岸线超过10英里，靠泻湖一侧也差不多这么长。即使是一个齐装满员的守备

营要防守21英里长的海岸线也是非常困难的。植被茂密，空旷地少。尽管可以为守军提供掩护，但入侵者登陆后同样能利用植被隐蔽。常年不息的海浪声可以遮盖敌人活动的声音，比如军队穿过灌木丛的声音，轰炸机接近的声音。

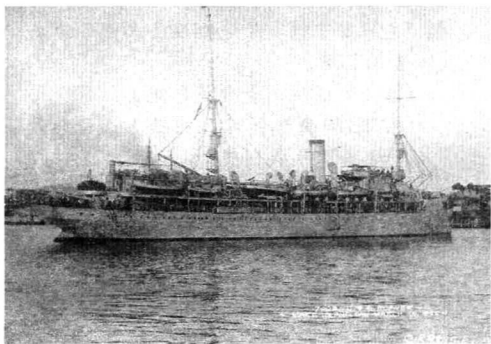
战前威克

1586年，西班牙探险者阿尔瓦罗·德·门达尼亚率领两艘船“国王”号和“托多斯·桑托斯”号发现并登上威克。门达尼亚打算从岛上补充食物和淡水，但只发现了荆棘。他将环礁命名为圣弗朗西斯科，尽管对纬度的测量很精确，但经度测量误差非常大（测量结果在夏威夷群岛以东），原因可能是早期测量方法太粗糙。接下来的两个世纪里，再也没有威克的记录。航行在墨西哥和菲律宾之间的西班牙运金船发现了两个邻近的小岛。1796年，威克船长指挥英国贸易帆船“威廉·亨利王子”号来到威克，正确测量了经纬度并以自己的名字命名。不久，另一艘英国船“翠鸟”号登陆，独立报告发现了威克。1840年12月20日，美国海军太平洋海洋学者、探险家查尔斯·威尔克斯准将登上威克。同行的博物学者，提香·皮尔收集了大量新样本。因为他们的探险，环礁的两个小岛以他们

的名字命名。威克这时如此不起眼，以至于威尔克斯准将甚至没兴趣代表美国占有这个环礁。

1866年，威克发生了战前唯一一次船只失事。德国小船“蜻蜓”号从檀香山开往香港，在一场风暴中撞在威克岛东边的暗礁上。三天后，生还者携带30万美元的现金登上威克。经过3周准备，分乘船上的2艘小艇前往关岛。其中一艘22英尺长的小艇在海上航行了18天后到达目的地，一名乘客就是后来著名的歌剧演员安娜·毕肖普夫人。另外一艘小艇连同包括船主在内的8名乘客和30万美元一起失踪。直到1940年，还能在威克的沙滩上找到“蜻蜓”号的遗迹，锚在1935年被打捞起来，放在美国泛美航空公司的旅馆前作为标志。

1898年7月4日，菲律宾远征军第二特遣队搭乘运输船“托马斯·科温”号到达威克水域，陆军中校弗朗西斯·V.格林下令放两艘小艇登岛，在岛上升起一面14英寸的美



■ 1925年3月14日，“海狸”号潜艇供应舰离开梅里岛海军船厂。

国国旗。1899年1月17日，海军中校爱德华·D.陶西格指挥炮艇“本宁顿”号(PG-4)到达威克，执行来自华盛顿的命令——“为美利坚合众国占有这个被称为威克的环礁。”为此，在威克上竖立了一根旗杆，在旗杆上固定了一面旗帜，在旗杆下钉上了一块铭牌。获取威克的第一个目的是为关岛—中途岛的海底电缆建设一个电报站。由于缺乏淡水，阻止了陶西格建议的电报站投入使用，结果海底电报从威克旁边通过，直达关岛。美西战争后，德国在太平洋上与美国展开了竞争。1902年，日本人又插了进来，在威克出现了日本渔民。日本大使向美国递交了一份外交照会，声称日本不要求威克的主权，但要求能和平利用威克的资源。1906年12月，约翰·J.潘兴船长登上威克，升起一面更耐久的帆布制美国国旗。

一战爆发后，德国失去了太平洋的领土，这才确认了美国对威克的主权。一战期间，威克保持了宁静，只有日本渔民来收集



■ 1933年3月12日，小罗斯福总统在银行危机中发表谈话。

铭牌内容（中英文对照）

United States of America
 William McKinley, President
 John D. Long, Secretary of the Navy
 Commander E. D. Taussig, U.S.N.,
 Commanding U.S.S. Bennington
 This 17th day of January 1899,
 Took possession of the Atoll
 Known as Wake Island for the United States of
 America

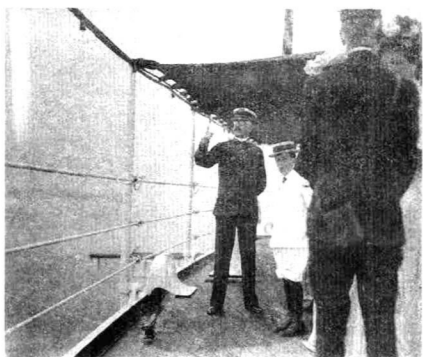
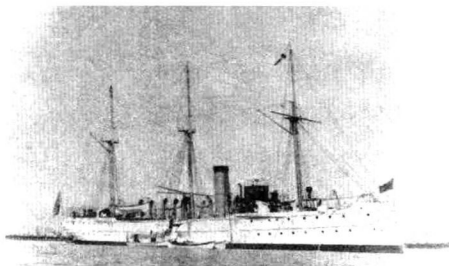
美利坚合众国

威廉·麦金莱，总统

约翰·D.隆，海军部长

海军中校爱德华·D.陶西格，美国海军，指挥
 美国海军军舰“本宁顿”号

这是1899年1月17日，为美利坚合众国占有
 这个被称为威克的环礁。



■（左）“本宁顿”号炮艇在圣弗朗西斯科（旧金山）湾。

（右上）威廉·麦金莱总统。

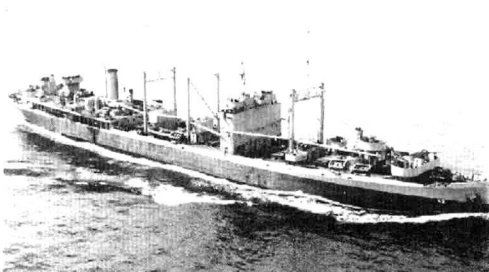
（右下）陶西格和客人在船上，可能是“马萨诸塞”号战列舰。

鸟的羽毛。1922年，美国潜艇供应舰“海狸”号（AS-5）对威克进行了第一次比较全面的基本测量。1923年，耶鲁大学和檀香山主教博物馆发起组织了一支联合科学考察队，搭

乘美国扫雷艇“唐纳雀”号（AM-5）到威克，7月25日至8月5日进行了近两周的考察，进一步测量土地，收集数据。环礁的土地面积经测量为2600英亩，考察确定威尔克斯和皮



■ 1919年7月,“唐纳雀”号扫雷艇在北海。



■ “硝基”号军火船。

尔是独立的岛屿，正式命名。

1934年，根据富兰克林·D.罗斯福总统的行政命令，威克的控制权被移交给海军部管辖。1935年，美国泛美航空公司开通了到澳大利亚、新西兰和远东的航线，选择威克作为菲律宾航线的中间基地。在美国泛美航空公司催促下，美国国会江河与海港委员会授权海军部进行合作，派出一艘名义上的军火船，实际作为海军运输船使用的“硝基”号(AE-2)，更新1922 - 1923年的测量数据。工作包括航拍照片、礁湖的水文条件和环礁的地质条件。工作中因为海浪损失了2艘两栖登陆艇，到1936年2 - 3月测量完毕。

1935年5月5日至29日，美国泛美航空公司基地建造船“诺斯波特”号把补给和装

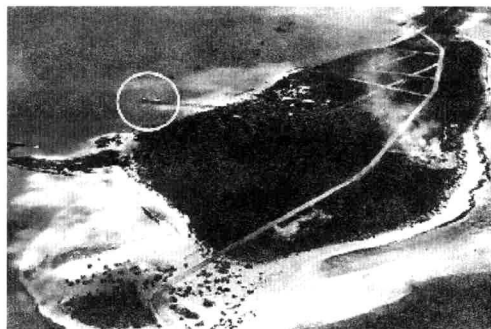
备运到威尔克斯岛进行最后加工，然后运到皮尔岛。因为皮尔岛的地质条件更合适，被选为美国泛美航空公司水上飞机基地的地址。“诺斯波特”号向西开赴马尼拉，一个月



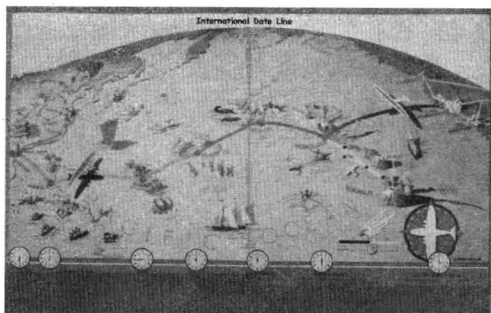
■美国泛美航空公司的“中国快帆”号水上飞机在威克的油画。左侧背景是航空公司的旅馆。



■美国泛美航空公司的“中国快帆”号停泊在威克码头边。



■美国泛美航空公司的“中国快帆”号在威克的空中俯视图照片，圈内就是“中国快帆”号。



■美国泛美航空公司的航线图。中间是国际日期变更线；右边起点是旧金山，上面是西雅图，下面是洛杉矶；第一站是夏威夷的火奴鲁鲁（檀香山）；第二站是中途岛；第三站是威克；第四站是关岛；第五站是菲律宾马尼拉；左边是终点香港。

后返回威克时，工程进行得非常顺利。8月9日，一架美国泛美航空公司的飞机在环礁上进行了第一次着陆。1935年11-12月，美国泛美航空公司的25吨的水上飞机“中国快帆”号进行了一次成功的从旧金山到马尼拉的首飞，经过火奴鲁鲁（檀香山）、中途岛、威克和关岛。当首飞经过威克时，正式称其为美国泛美航空公司穿越太平洋飞行的第3站。1936年开始正式的两周一次的飞行；1937年改用大型的马丁130水上飞行进行一周一次的飞行。1939年2月，更大的波音314飞行艇投入使用。1938年7月，一架美国泛美航空公司的马丁130在海上神秘失踪。

美国泛美航空公司在威克建立的设施包括一个水上飞机用的码头、一个旅馆和办公楼、商店、一个发电站、无线电和气象站、一个冷藏间、维修水上飞机的地勤人员的住宅。每六个月，有1艘补给船为基地运来食

物和汽油。1940年9月，美国泛美航空公司在这个环礁上有16名雇员。到战争爆发前的几个月，雇员增加到60名，最后达到70名。1935-1940年，尽管台风两次经过威克，对美国泛美航空公司的设施造成广泛破坏，基地仍然一直在发展，引进家畜，开始无土栽培。在1940年前，美国泛美航空公司建造了1艘玻璃底的划艇供在环礁上游玩的乘客参观珊瑚礁用。

战争阴影下的威克

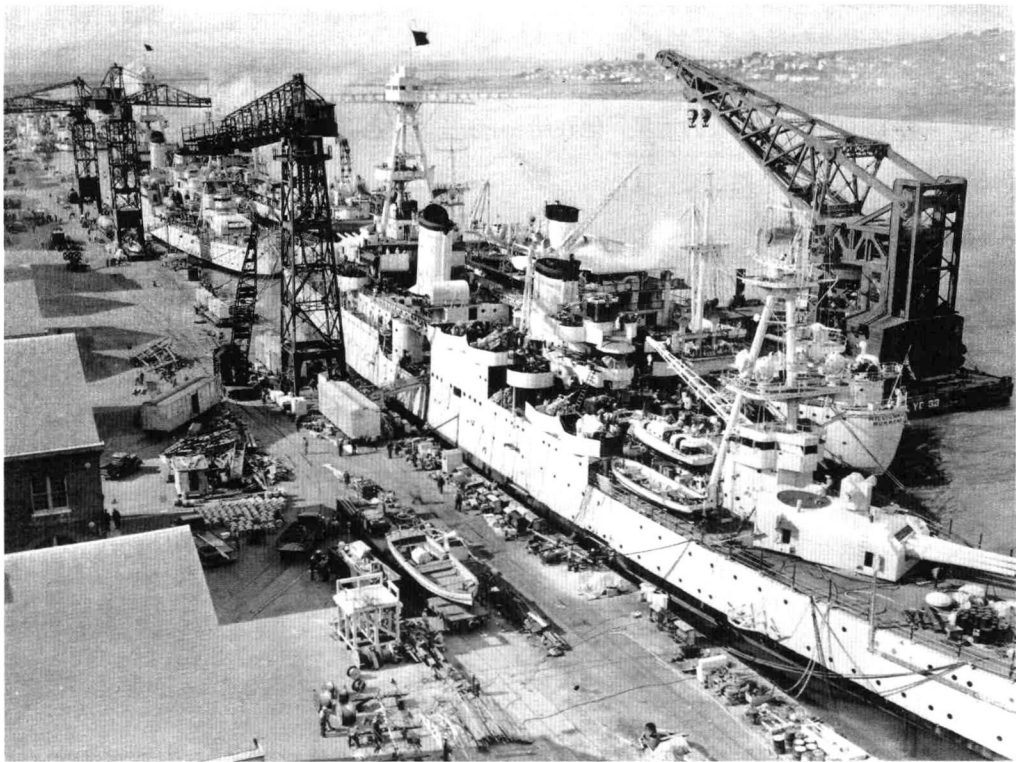
1938年5月，海军少将亚瑟·J.赫伯恩向国会提交了一份报告，从战略角度提出美国需要增加的海军基地和设施。尽管部分内容没有被采纳（比如关岛），报告仍然确定了战前美国在大西洋和太平洋基地建设的基本战略。从1940至1941年的战略来说，威克对美国和日本都具有相当重要的意义。这时美国在太平洋上尚没有完善的基地网，从夏威夷到菲律宾的广大水域只有威克、中途岛、关岛三个支撑点，其余都是日本的委任统治地。赫伯恩在报告中谨慎的指出，威克是美国在马绍尔群岛北部、马里亚纳群岛侧翼的前哨阵地，对日本战略价值是同样可以充当它的前哨阵地，美国控制威克就可以妨碍日本交通和通讯。报告给威克以优先的地位，推荐用3年时间、花费750万美元

把环礁建设成一个前进空军基地，首先是部署远程巡逻飞机用于侦察，其次作为通往远东的空中航线中继站。“太平洋上的战争爆发时，从威克出发的巡逻机不间断巡逻将发挥重要作用。”

1940年春，太平洋舰队进驻珍珠港，作为外围基地的威克重要性迅速上升。12月26日，根据赫伯恩报告的建议，美国海军派出运输船“威廉·沃德·布伦斯”号（AP-6）搭载一支包括80人和2000吨物资的先遣队从瓦胡岛出发开往威克，准备在皮尔岛上建立海军航空站。物资中有挖泥船“哥伦比亚”

号，用来挖掘一条进出环礁的深水道，将威克建设成一个潜艇基地。1941年1月9日，“布伦斯”号在威尔克斯岛附近停泊，第二天开始向岛上输送补给和建设基地的前期设备。由于处在和平时期，基地建设被排到防御设施建设前。作为临时措施的威尔克斯海峡疏浚于1941年5月完成，“哥伦比亚”号开始在威尔克斯岛上挖掘一条新水道。

1941年2月，哈斯本·爱德华·金梅尔出任美国舰队和太平洋舰队总司令，获得海军上将的临时军衔。金梅尔完全认识到威克的战略地位，对威克当时无防备的状态感到



■ 1940年9月10日，“威廉·沃德·布伦斯”号运输船停泊在梅里岛海军船厂“芝加哥”号重巡洋舰旁边，船艏可以看见船名。



■太平洋舰队司令金梅尔在珍珠港司令部，照片拍摄于1941年2—12月。从本书可以看出，金梅尔一直在努力加强太平洋的防御，“珍珠港”从某种意义上可以算他运气不好。

担忧。4月18日，出于个人的远见，他在给海军作战部长海军上将哈罗德·雷思福·斯塔克的报告中几乎预言了不到一年后将发生的事，摘录如下：

威克的战略重要性在明显增加，太平洋舰队通过它可以向西发动攻势。它距离珍珠港2000英里，距离中途岛超过1000英里，距离约翰斯顿大约1400英里。另一方面，它距离马绍尔群岛的比基尼450英里，小笠原群岛和马里亚纳群岛的前哨马库斯在其西北765英里。

作为一个巡逻机基地，它对我们防备马绍尔群岛或者保护我们的舰队开往塞班—本州一线具有很高的价值。如果威克被日本控



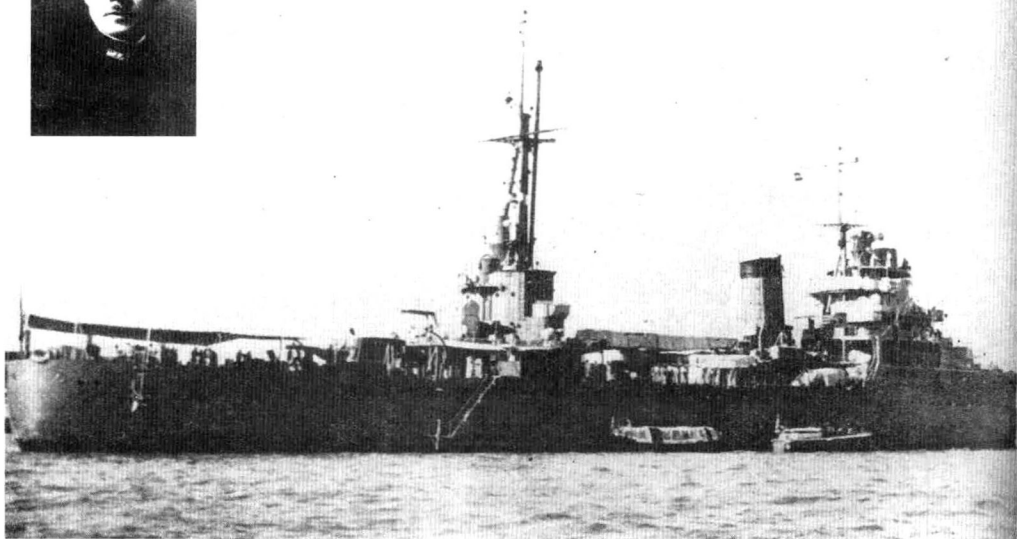
■1940年4月1日，斯塔克的肖像照片。

制，将严重妨碍我们防备对北马绍尔群岛、马库斯岛、二见港或塞班的突然袭击，并且将很有可能对我们舰队的秘密行动造成严重威胁。

现在不设防条件下保卫威克是困难的；如果开战初期，日本占领威克，那夺回威克将更为困难。因为日本的第四舰队拥有特别用于登陆作战的运输船和部队，日本最初的行动很可能针对威克。

如果威克被守住，那么日本为了压制它必须派出舰队在那片海域长期活动，我们就可能抓住他们，有机会进行舰队与舰队的决战。我们将用尽所有手段让日本暴露舰队。为做到这一点，我们必须准备好暴露敌人所需的军事目标。

出于前面的考虑，威克上正在进行的施工工程必须继续下去，即使战争就要爆发也



■ 1940年的“鹿野”号练习巡洋舰(左上为井上成美)。

不能打断它。最后，作为太平洋舰队司令，我坚信：防御工事的建设和驻岛部队的配置越快越好，即使代价是减慢基础设施的建设。必须指出，因为缺乏守备部队，威克的建设在战时敌人行动时不得不中断，甚至完全停止。

根据威克现有设施，建议配备一个海军陆战队守备营。

因为美日关系已经极度紧张，金梅尔的建议是不可能被忽视的，开始确实采取所有可能的步骤来加强美国在太平洋上的据点。中途岛进一步扩建，由第3守备营的一部分防守。约翰斯顿和帕米拉由第1守备营的特遣队防守，萨摩亚群岛帕果-帕果驻扎第7守备营。这时的海军陆战队守备营都是混合编制，包括一支小型的步兵。只有关岛，因

为1922年条约限制和后来缺少拨款，一直处于无防御的状态。

金梅尔的备注预言，倘若日本接近时，基地必须能发现他们的舰队，太平洋舰队1941年的策略预期基地能防卫空袭、打了就跑的水面攻击甚至小规模登陆。海军陆战队守备营被用来应付这些敌对行动，能进行防空作战，可以对抗敌人的轻步兵，可以在滩头以不同的武器作战，因为海军陆战队有杰出的传统——每一名海军陆战队员，从第一个到最后一个人，都是一名战士。通过修建防御设施保卫基地，太平洋舰队希望能在战时逮住敌人的舰队——“舰队对舰队”，金梅尔将这作为控制海洋的决定性行动。

从另一方面来说，日本在中太平洋的战



■ 日本海军军令部部长永野修身，照片拍摄于二战中。

略是在战争爆发后以最快的速度占领或压制美国在夏威夷群岛以西的少数几个前进基地。基于这个目的，日本部署在马绍尔群岛和加罗林群岛的第四舰队组织上更像美国的两栖部队。第四舰队的指挥官是井上成美中将，拥有几艘老式巡洋舰、驱逐舰、潜艇、岸基飞机和一支日本版的海军陆战队——特别海军陆战队。舰队司令部设在特鲁克，井上的司令旗悬挂在练习巡洋舰“鹿岛”号上。

1938年，东京准备“大东亚战争”计划确定了第四舰队的基本任务。1941年11月5日，日本海军军令部部长永野修身向联合舰队、中国方面舰队、各镇守府和要港部下达大海令第1-3号，决定对美、英、荷开战。联合舰队据此发布了对各舰队的具体指令。

在这些命令中，对威克只有一句话“第四舰队的任务：保卫南洋岛屿，巡逻，维持水面通讯，占领威克。”井上派遣450名特别海军陆战队员去完成这个任务。

1941年秋最后的准备

斯塔克对金梅尔的呼吁并不是没有反应。1941年6月23日，第1守备营的一部分被派去保卫威克，“可能的话，越快越好”。经过修改的最终指示规定守备部队由以下单位组成：4个装备76毫米炮的防空连，3个装备127毫米炮的海岸炮连，配备自动武器的步兵，1部SCR-268火控雷达和1部SCR-270B搜索雷达。这是一支精干的守备部队。

斯塔克“越快越好”的命令立刻被金梅尔执行下去。8月1日，陆战队少校刘易斯·A.霍恩率领第1守备营的5名军官、173名士兵和水手开始把装备装上运输船“雷古拉斯”号（AK-14，以狮子座一等星命名，即轩辕十四）。8月8日，“雷古拉斯”号起航，一路平安无事，于8月19日抵达威克。没有耽搁就开始登陆、驳运武器和露营装备。8月22日，“雷古拉斯”号离开时，临时营地已经建好了，营地位于威克岛南部最西端。1200名海军航空基地建设人员刚完工的营地在希尔点以西。为了区别，陆战队的被称作1号营地，建筑人员的被称作2号营地。

威克战略地位示意图

