

结构与画法介绍 ● 临摹要点介绍 ● 技法要点演示 ● 技法要点提示 ● 范画临摹练习 ● 范画配景画法

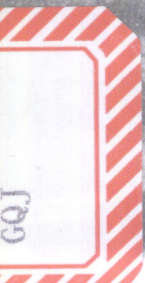
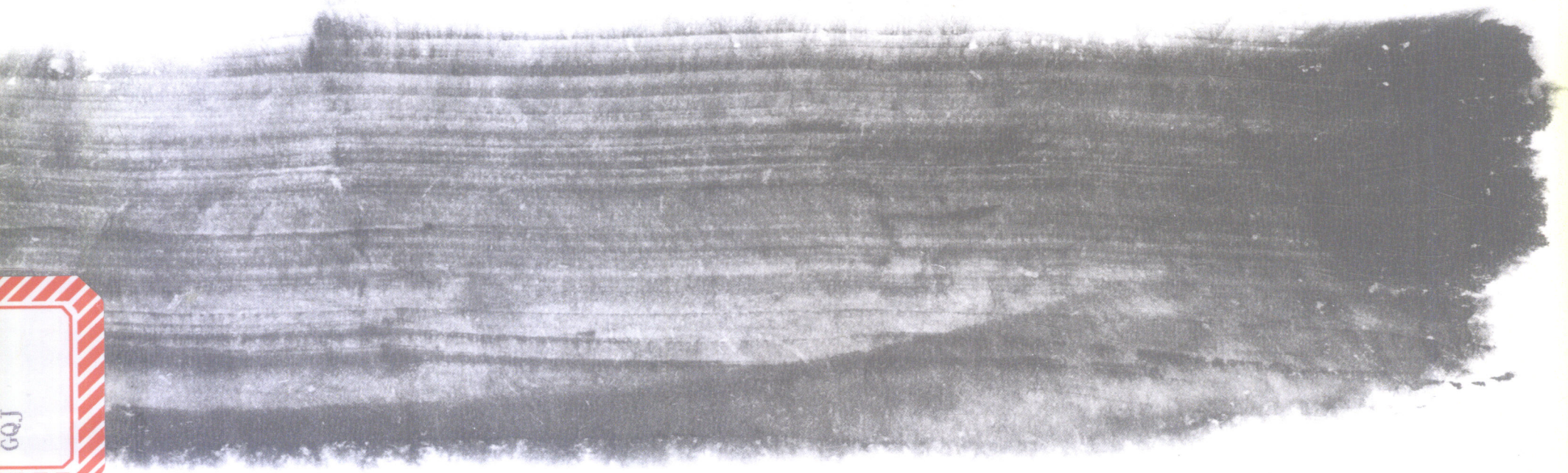
美术爱好者之友

范画临本

顾青蛟 著
陈建国

凤凰出版传媒集团 江苏美术出版社

画松



图书在版编目(CIP)数据

范画临本·画松 / 顾青蛟, 陈建国编著. —南京: 江苏美术出版社, 2008.6

(美术爱好者之友)

ISBN 978-7-5344-2576-9

I. 范… II. ①顾… ②陈… III. 松属—山水画—技法
IV. J212.26

中国版本图书馆 CIP 数据核字(2008)第 065503 号

策划指导 徐华华
责任编辑 王左佐
装帧设计 徐宝娟
杨 昕
审 读 袁熙咏
责任校对 吕猛进
责任监印 贲 炜

书 名 范画临本·画松
编 著 顾青蛟 陈建国
出版发行 凤凰出版传媒集团
江苏美术出版社(南京中央路 165 号 邮编 210009)
集团网址 凤凰出版传媒网 <http://www.ppm.cn>
经 销 江苏省新华书店集团有限公司
制 版 南京水晶山制版有限公司
印 刷 南京新世纪联盟印务有限公司
开 本 889 × 1194 1/12
印 张 4
版 次 2008 年 6 月第 1 版 2008 年 6 月第 1 次印刷
标准书号 ISBN 978-7-5344-2576-9
定 价 20.00 元

顾青蛟



江苏省苏州市人。1969 年毕业于苏州工艺美术专科学校, 后进修于无锡轻工业大学。中国美术家协会会员、江苏省花鸟画研究会理事、无锡市美术家协会常务理事、无锡市书画院国家一级美术师。

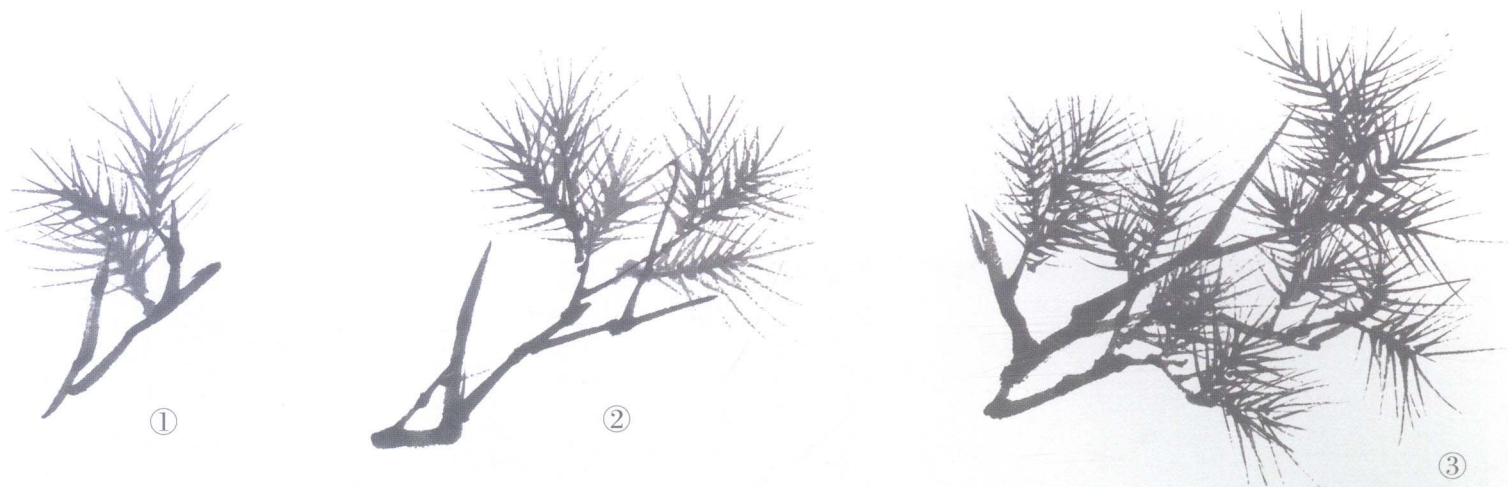
作品曾入选第七届、八届全国美展, 第五、第六届全国年画展, 全国中国画人物画展, 第四、第五届全国工笔画大展, 第二届中国花鸟画展, 第二、第四、第六届全国体育美展, 中国百家金陵画展, 全国画院优秀作品展等。曾获全国展金奖、铜奖、优秀奖。曾在海外举办联展、个展、双人展。

1986 年起出版美术专著, 主要有《中国当代名家画库展精选集》、《顾青蛟画集》、《画马》、《画猴》、《画狗》、《画禽鸟草虫要诀》、《水墨写意动物画技法》、《美术家顾青蛟》、《白描画谱·古代仕女》、《顾青蛟写意仕女画法》等三十多种, 并出版个人画作品艺术挂历二十多种。

陈建国

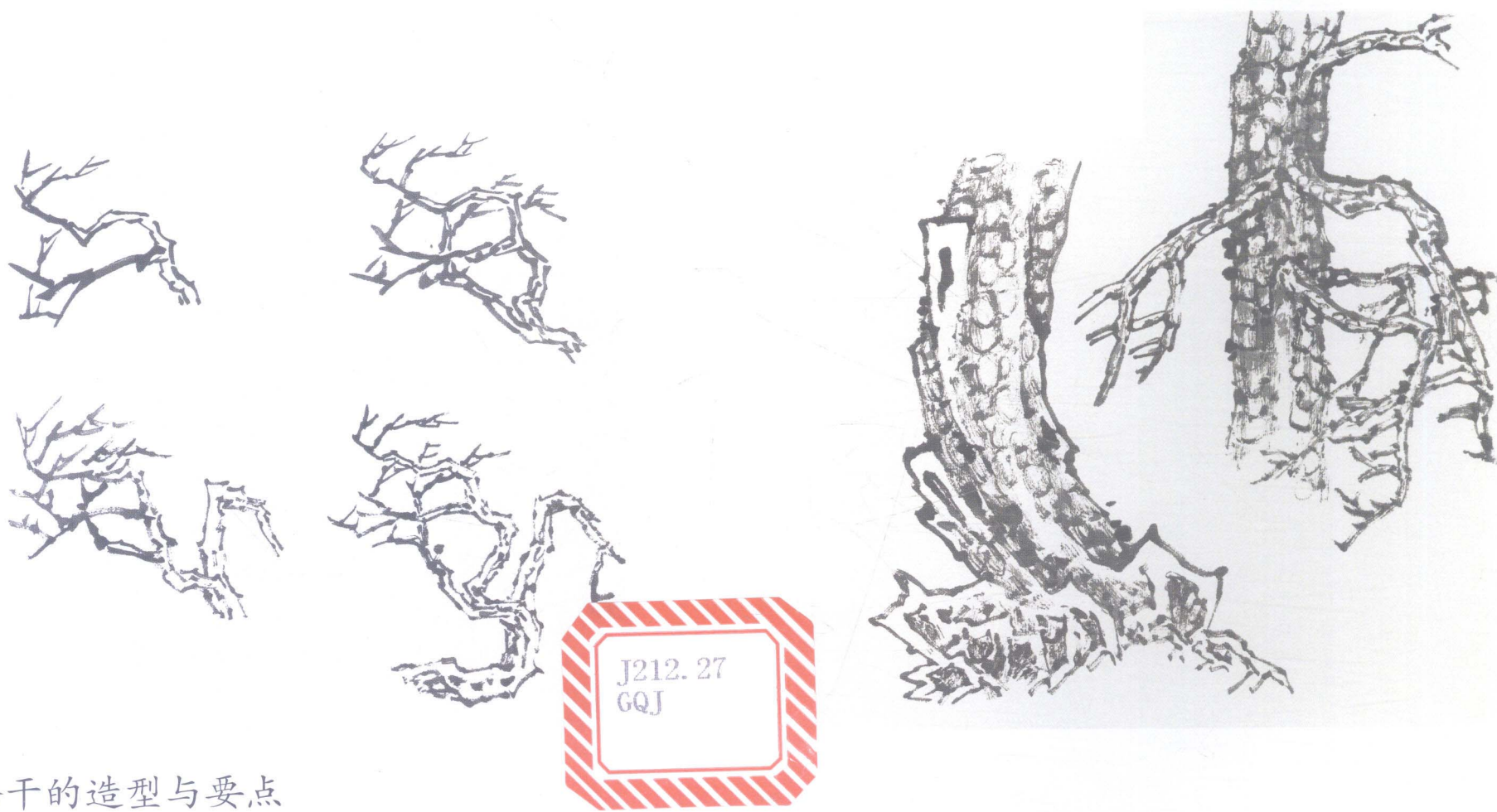


江苏省无锡市人。现为中国文物学会会员, 江苏省美术家协会会员, 无锡市书画院特聘画师, 无锡市江南书画院副院长, 无锡市美术家协会副秘书长。



松枝结构与画法的起笔、运笔要点

①松枝一般呈鹿角状出枝,以顺、逆笔勾挑。②然后画出第二枝交叉,形成组合层次关系。③再画出较粗枝干,并注意松枝虬曲的造型特征。



松根、松干的造型与要点

松根长在平地上一般是不见根的,而生长在山崖间的松根为了吸收水分营养,根会外露延伸并形成圈点对一般而千姿百态。这就要求我们用笔苍劲粗壮,行笔要舒展,盘根错节;这样,画面才能生动、自然。表现松树皮时可圈画成不规整椭圆形,用笔需遒劲浑厚,用墨要稍微浓重些。圈点对一般两边浓密中间留白。画树干时可将勾树干结构和圈点树皮同时进行,使两者自然融合。在阴暗交叉部位可加点苔点,体现松树本身具有的苍老感。

二、临摹要点介绍



主次关系

两树重叠交叉时,布局要考虑主次关系。在考虑画面结构时,通过大小、前后、空间位置来分主次。此幅作品中前景松为主,居于画面中心,故用墨色较重,枝繁叶茂,并配以一对松鸦点缀;后景松为次,作为衬托,故用墨较轻,枝叶疏松,使之主次分明、层次清晰。



虚实关系

空白、隐藏、模糊、疏松等为虚,具体、显露、明确等为实。此作品中一虬曲的老干浓墨重枝,横空出世,几乎撑满整个画面;一疏淡的松干从右下向上衬托前面的老枝。实者显露,虚者含蓄,相互生发。



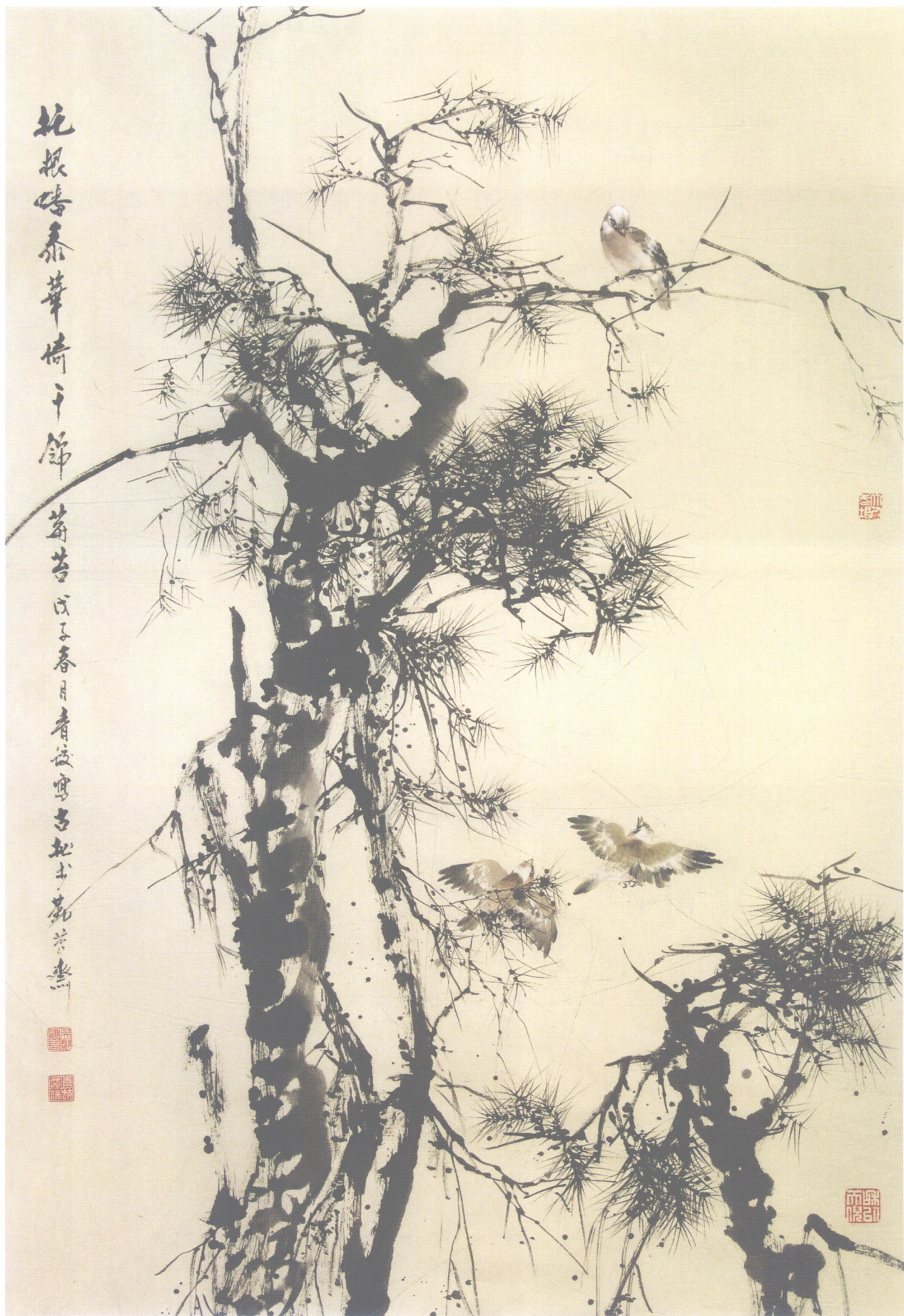
疏密关系

国画中构图讲究疏密、繁简的搭配。以“密不通风，疏可走马”的构图方式来打破均衡，使画面松紧有度，跌宕多姿。这幅作品中通过树干、松针的交叉疏密，组合成参差掩映、意韵生发的生动画面，给人美的遐想。



藏露关系

虚为藏、实为露，或藏或露，使画面含蓄隐意，变有限为无限。此幅作品中苍松在画面右上角从高耸的湖石后矫姿斜出，虽难窥其全貌，然卓尔不群的雅韵风姿，由于一藏一露的处理反显主体突出。



松根倚赤華倚千節

菊苔以子春日青後寫古松于菊苔燕



开合关系

开是展开生发,合是聚结收拢。这幅作品中左边直出数株苍松,纵横交错,奇枝生发;右边斜出一株松树与之会合,叶张翠盖,生机蓬勃。



明月松间照

范曾画

范曾

范曾

呼应关系

画面中的景与物均需做到相互有关联,以达到转折、回旋等结构布局,使之产生呼应关系。鹤与鹤、鹤与松树都产生一种在变化中互为关照的协调关系,使画面增加情趣和意韵。

三、技法要点演示

美术爱好者之友

08

范画临本 画松



马尾松的画法 松干多直挺少曲枝,多纵横少倾斜,行笔需苍劲如屈铁。针叶的组合状如马尾。



扇状松的画法 松枝干挺拔且多姿,行笔需苍劲有顿挫。树叶呈平展状生态特征,针叶的组合如展开的扇形。

试读结果: 需要全本请在线购买: www.ertongbook.com



圆形松(金钱松)的画法 松干挺拔多姿,行笔遒劲有转折。针叶组合状如金钱。



线描画法 运用长锋兼毫笔、湿笔蘸饱墨，从主枝运笔，边勾边圈点松皮，用笔遒劲、松弛，接着依势添出枝并画出松针。

倚天
戊子年
建國會



勾皴破笔结合画法

用兼毫笔画树干,正侧锋并用,运笔要苍劲粗壮。边画干边出枝,枝如虬曲铁爪。松针用破笔法结合皴笔法画松针,松针看上去要既厚又松。

四、技法要点提示

松树是中国画家常涉及的题材，同时松树也被赋予崇高的品格。历代文人墨客对松的诗赋颂扬，及画家对松的敬慕描绘，为我们留传下许多名人佳作。如李成的《乔松平远图》，宋代米芾的《春山瑞松图》、赵伯驹的《万松金阙图》，元代吴镇的《松泉图》，明代杜琼的《友松图》、居节的《万松小筑图》、邵弥的《高松远涧图》、关思的《松风斜照图》，清代王鉴的《九夏松风图》、吴历的《松壑鸣琴图》、戴臣的《忆松图》等，表达了松干的挺拔傲态，枝杈的虬曲多姿，及苍松的气韵风骨、劲松本色。松树的品种很多，由于地域、环境的不同，同样品种的松树也有区别，故画时也应注意变化。松树有马尾松、白皮松、罗汉松、金钱松、悬崖松、雪松等品种。松树的画法也有很多，但无论画何种松树，运笔都要苍劲有力、浑厚、生辣、主干矫健、枝干虬曲。在表现松针时扇形松针大多要呈180度展开，圆形松针根部要向中心汇聚。画松针前先在主枝上添加小枝，再画松针。松针也要按“攒三聚五”的技法组合，有层次的叠加，注意要以“齐而不齐”、“不齐而齐”的技法，使画面在舒展缓和的节奏上既整体又具变化，从而在造型上达到既雄且奇、以势取胜。

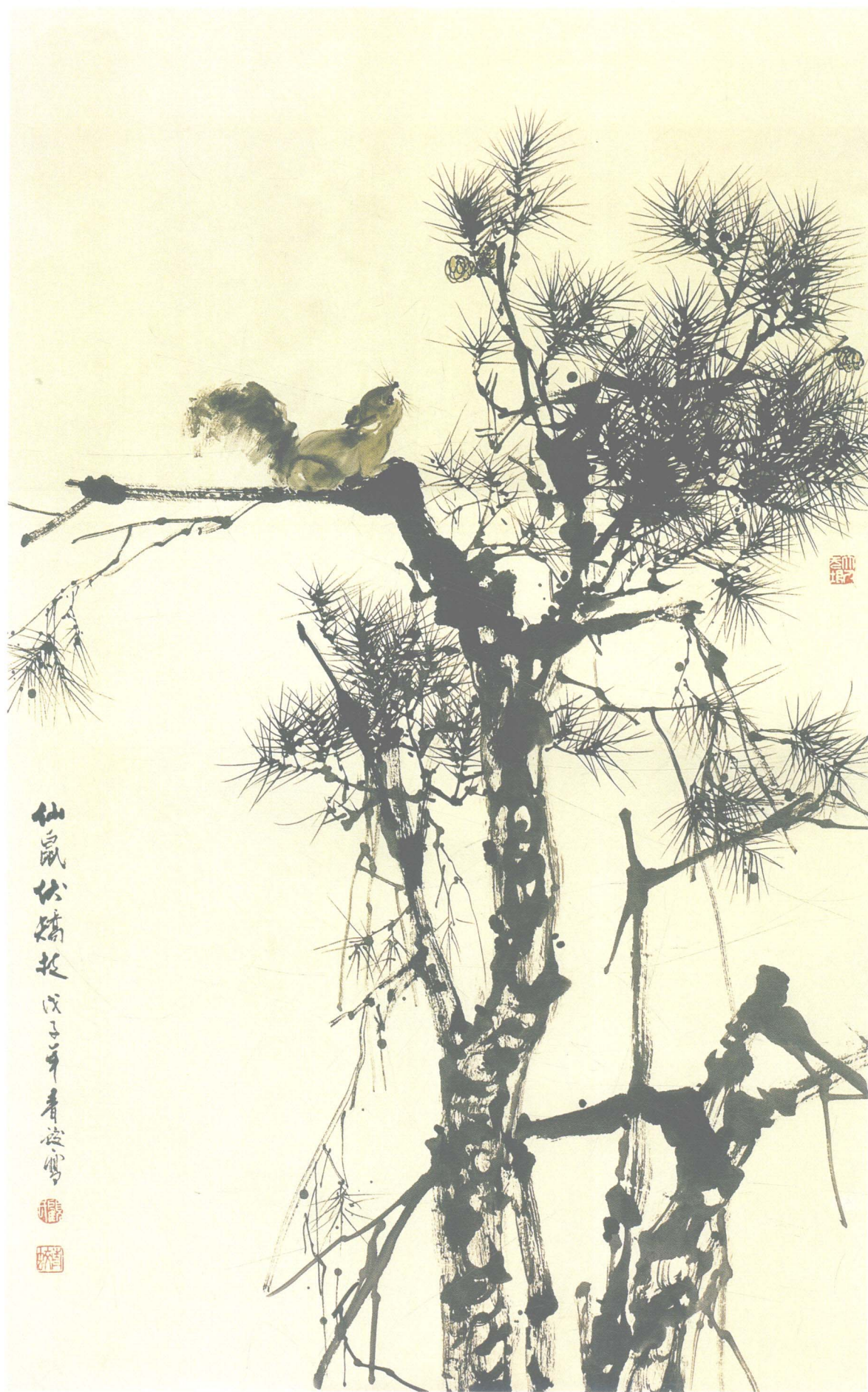


五、范画临摹练习 1

美术爱好者之友

14

范画临本 画松



步骤 5 乱笔画松鼠，添一二松果，收拾画面，题款、钤印完成。



①

步骤1 长锋兼豪笔蘸墨画出主干,接着出枝杈。



②

步骤2 树枝的主体结构确定后,再考虑好松针的位置后勾挑叉枝、小枝。



③

步骤3 用勾线笔蘸墨,勾画主簇松针,画时要注意松针之间的穿插和组合关系。



④

步骤4 根据布局添画次要松针,并与主簇松针作呼应之势。