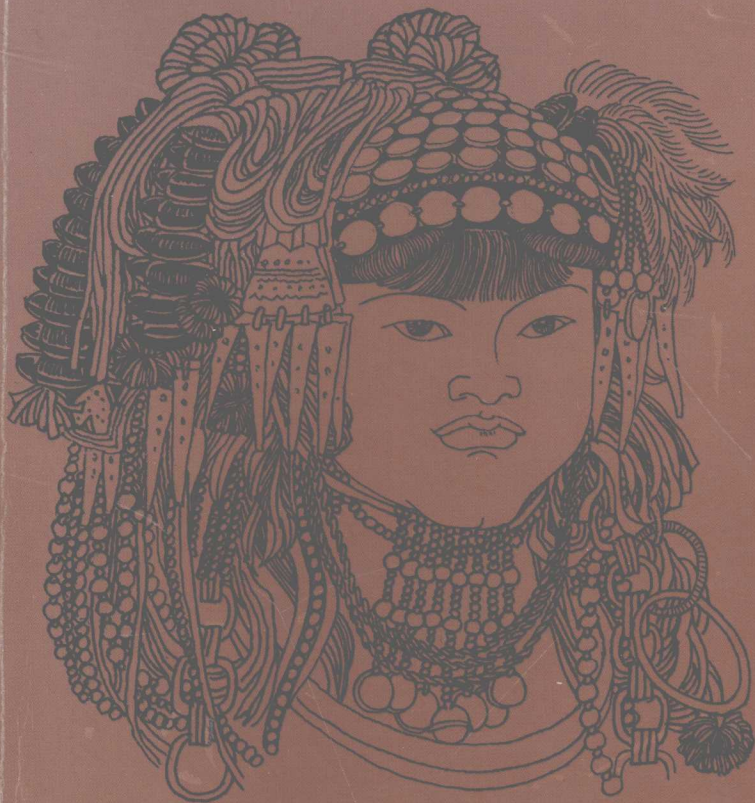


YUNNAN NATIONALITIES' HEADRESS AND COSTUMES

云南少数民族头饰服饰

(白描)

戴玉茹 编绘



云南美术出版社



云南少数民族头饰服饰

戴玉茹
编绘



云南美术出版社

图书在版编目(CIP)数据

云南少数民族头饰服饰:白描/戴玉茹编绘.—昆明:

云南美术出版社,2001.11

ISBN 7-80586-830-1

I.云... II.戴... III.白描—作品集—中国—
现代 IV.J222.7

中国版本图书馆CIP数据核字(2001)第083653号

责任编辑: 司徒杨接

版面设计: 李 宽

封面设计: 李 宽

云南少数民族头饰服饰(白描)

戴玉茹 编绘

*

云南美术出版社出版发行

(昆明市环城西路609号)

云南新闻图片社印刷厂印装

*

开本:787×1092 1/20 印张:9

2001年12月第1版 2002年1月第1次印刷

印数:1-5000册

ISBN7-80586-830-1/J·503 定价:22.00元

婀娜多姿 异彩纷呈

——云南民族服饰艺术溯源初探

彭 晓

众所周知,云南境内除汉族外,还有 25 个少数民族分布居住在全省各地,是全国少数民族最多的省份之一。此外,还有几个“民族”因人口稀少等原因,目前暂定为“人”,如摩梭人、克木人等。在这 25 个少数民族中,有 15 个为跨境民族,10 个有自己的民族文字,其中仅傣族就有西傣、德傣两种文字,而纳西族东巴文字更是目前世界上仅存的象形图绘文字,因而享有民族文字“活化石”之誉。有些民族,如彝、傣、哈尼、傈僳等,同一民族中因居住环境及生活习俗的改变而分为若干支系。因而,全省呈现出“民族众多,支系繁盛”的状况。

据考证,云南大多数民族都是在新石器时代后期陆续从中国北部和西北部迁徙过来的。如果向上溯源的话,大致有两个主要部族:一是氏羌部族,原散居于中国西北部,属游牧部族,其中几个支系自 3000 年前逐渐南迁,翻越青藏高原顺横断山脉进入云南境内最后定居下来,随着时间推移分化成为今彝、白、纳西、藏、景颇、傈僳等民族的祖先;二是蚩尤部族,原居住于中国北部中原一带,因与黄帝部族征战失败后被迫南徙,其路线大致从湖北、湖南、贵州而进入云南再直达印度支那半岛(今越南、老挝、柬埔寨、泰国等地区),而在云南境内定居下来的部落逐渐分化形成了今苗、瑶、布依等民族的祖先。汉族是最后迁徙来云南的民族,最早可溯源自战国时“楚人”庄蹻入滇为王,至汉代文昌郡和益州郡的设置正式将云南纳入中国版图,只有二千余年的历

史。真正属于云南原住民族的大概只有佤、布朗、哈尼等几个民族,他们分别属于史记中“百濮”,“百越人”的后裔,大约从 3500 年前的“沧源岩画”以及“它克岩画”中已能寻觅到其先人的行踪。至于《史记》中还提及到的“滇人”、“昆明人”、“僰人”等,则是春秋战国时在云南滇中、滇西一带居住的几个古代民族的称谓,应算是今彝、白等民族几个支系的祖先,再追根溯源,也是氏羌部族迁移云南之后的事了。

民族服饰作为独特的民族文化特征及民族识别的重要标志之一,是伴随着云南早期民族的形成而产生的。在最早的原始岩画——沧源岩画中已能看出它的雏形:著名的“太阳·羽人图”描述了一名男子(祭司)朝着太阳作祭祀活动的情景,这名男子近乎赤裸,但头上却戴着两条等长于人体的羽翎装饰物。此类头饰一直延续到一千多年后战国时的滇国青铜器上也有表现,如“船纹铜鼓”的鼓体上镌刻有多处头戴羽饰、腰缠兽皮而上身赤裸的男子作舞蹈、剽牛、划船状的男子形象。由此可以推断,云南早期民族的服饰是从头饰开始演化的,当时的衣服(用草皮、树皮或兽皮制成)仅有御寒保暖的功能,还没有升华到服“饰”的地步。云南早期民族服饰的成型应在距今 2500 年——2000 年前的原始社会后期至奴隶社会早期出现的,到了滇国青铜器时期已初具规模,这在大量的滇国青铜器上均有反映。这些服饰不仅在式样、种类、质料上较为丰富多样,还出现了以服装相配的帽、鞋、披被、裹腿等实用的服装。更重要的是,这个时期的服装如披帔表面已绣有动物(孔雀、马鹿及蛇等)以及几何形花纹植物等图案纹样——这是服装向服饰演变的重要标志之一。此外,在身体的一些部位也有许多专用装饰物,如发饰、耳饰、项饰、腰饰、臂饰等,其中用于腰饰的铜扣饰因表现题材丰富、造型夸张简练而成为滇国青铜艺术的代表之作。到了南诏、大理国时期,云南早期民族服饰进一步发展,各民族服饰已各具特色,族别标志逐渐明显,地方政权还完善了除族服以外的官服、礼服、戎服等制服,各种饰物更是做工精巧、琳琅满目。这些服饰我们仍可在剑川石宝山石窟以及《南诏图传》、《大理国描工张胜温画梵像卷》中看到。明清以后,云南汉族服饰已与内地基本同式,但有一点需要说明:由于云南汉族大部分是明清时群体移民过来的,各地移民多集中居住在一个地区,因此云南各地区汉族的风俗

习俗也不尽相同,服饰也有一定差异。如昆明地区的汉族主要来自江、浙一带,因而昆明的汉族仍然保留了江浙风格的生活习俗,这种与江、浙同式的服饰直至今日仍可在昆明附近农村妇女中随处可见。以此同时,云南其他民族服饰却进一步地得到丰富和发展,各民族服饰和头饰已形成定制,织纹图案已独具本民族特征,各种手工艺(如织绣、蜡染、扎染、饰器、饰物等)技术日臻发达,族别标志更加显著,呈现出丰富多彩、百花齐放的格局。

说到云南民族服饰,还得提及到它深远的历史内涵,广博的文化内涵以及虔诚的宗教内涵这几个因素。首先,云南早期各民族都有祖先崇拜的习俗,对本民族的起源、发展以及历史中的重大事件均用口传、记述、绘图等形式代代相传,有些民族则把本民族的起源以及重大事件(大多已神话,如佤族的洪水说,彝族的葫芦说、蛙人说,藏族的猴人说等等),用图案的形式表现在服饰上。如云南禄劝的苗族有一种服装号称“蚩尤服”,据说就是苗族的祖先蚩尤部落首领的服饰。此服上的图案,据说就是描述蚩尤部落从中原到西南迁徙的路线和经历。其他民族如景颇族、普米族等也有类似的传说和习俗。其次,云南各民族服饰还传递着许多本民族文化艺术、神话传说、生活习俗等方面的信息。为什么基诺族妇女爱戴白底加条纹花饰的三角尖顶头饰,据说这是模仿基诺族创世女神“阿莫晚百”的衣着。为什么彝族妇女的衣饰、帽饰上大多用马缨花的图案,据说是其祖先阿普笃慕死后变成了马缨花的缘故。为什么哈尼族服饰的底色总离不开黑、红色,据说在他们的创世之初,黑、红色是天地的颜色。还有纳西族妇女披毡上的“七星戴月”,哈尼族爱妮支系妇女头饰上的“红羽绿虫”,白族儿童的“虎帽虎鞋”等等,都有其历史文化方面的根源。此外,许多民族服饰还有一个重要的功能,就是传递婚媒嫁娶的信息。许多民族的妇女对服饰的选择,图案的应用,做工的精细都十分讲究,因此几乎人人都是能织会绣的巧匠。德宏地区傣族、阿昌族少女婚前婚后服饰装扮截然不同:婚前少女不戴帽、盘发(插花)、前额流海,身穿鸭蛋蓝左衽小短褂,着色彩艳丽的围腰;婚后妇女戴高项圆筒黑帽,去流海,发高髻,全身穿长袖黑衣黑筒裙,以示已婚。苗族少女自孩提起就在长辈辅导下织绣百褶裙——将来婚娶时必须穿的嫁装,百褶裙做工如何,图案的织绣水平如何,表达出此少女的能力高低及对爱

情的执著和追求。彝族撒尼支系少女头饰盘侧有一个小小的布织菱角——这是未婚的标志,小伙子看中少女时可以尝试去触摸此菱角,少女不让你触摸,说明她看不上你,你趁早走开,她要是让你触摸——幸福的姻缘就由此结下了。再者,云南许多民族世代沿袭的宗教信仰传统以及宗教观念诸如自然崇拜、祖先崇拜、图腾崇拜、灵物崇拜、生殖崇拜以及佛神鬼魔崇拜等等,都对各民族服饰有着相当大的影响。例如,有些民族服饰尚白,是因为这些民族的宗教观念中将白色视为圣洁的象征;有些民族服饰尚黑,是因为这些民族将黑色作为祖先的灵魂来祭崇;有些民族服饰按生辰八卦排列成不同颜色,什么人配什么色的服饰,不得随便搭配或借用;有些民族服饰是专为宗教祭祀活动而制作的,除特定日子由族内德高望重者或祭师穿戴外,平时任何人都不得触动。

总之,云南民族服饰的丰富多彩,是云南各民族人民勤劳奋发的硕果,是民族艺术的结晶,是多元性文化的体现,是我国服饰艺术宝库中的一颗璀璨的明珠!

本书作者戴玉茹女士,长期以来一直致力于云南民族美术及民间艺术的研究、收集、整理工作。早在上世纪七十年代,就曾翻越高黎贡山,到最边远的怒江、独龙江一带收集素材。云南许多民族山寨都留下了她的足迹,是走访民族最多,收集民族素材最为丰富的女画家之一。她怀着对云南民族服饰极大的兴趣,十分注重收集第一手调查资料,提倡实证。对云南民族服饰的起源进行了系统而深入的分析:从理论上高度概括、比较上纵横展开,描绘上生动具体,这里面包含了她大半生以来对民族服饰文化的理论和阐释。她以挚着的追求,坚韧的毅力,严谨的学风以及娴熟的白描绘画技巧终于完成了这部书稿,使之既有严谨的可信赖的资料性,又带有强烈的艺术感受和生活气息,从中我们可以深切地感受到画家对云南各民族人民的一片挚爱之情、创作之灵、追求之实。这些感受,大概就是对作者一种最好的回报吧。

2001年8月28日



民族服饰

一种民族文明的标志

民族服饰

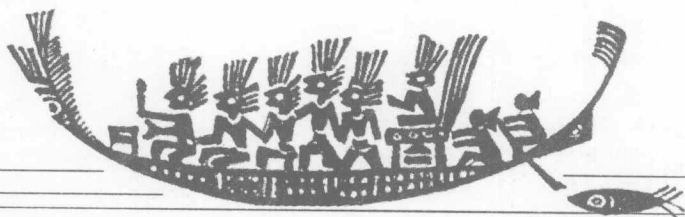
一个民族穿在身上的历史

民族服饰

如同一首无声的古歌

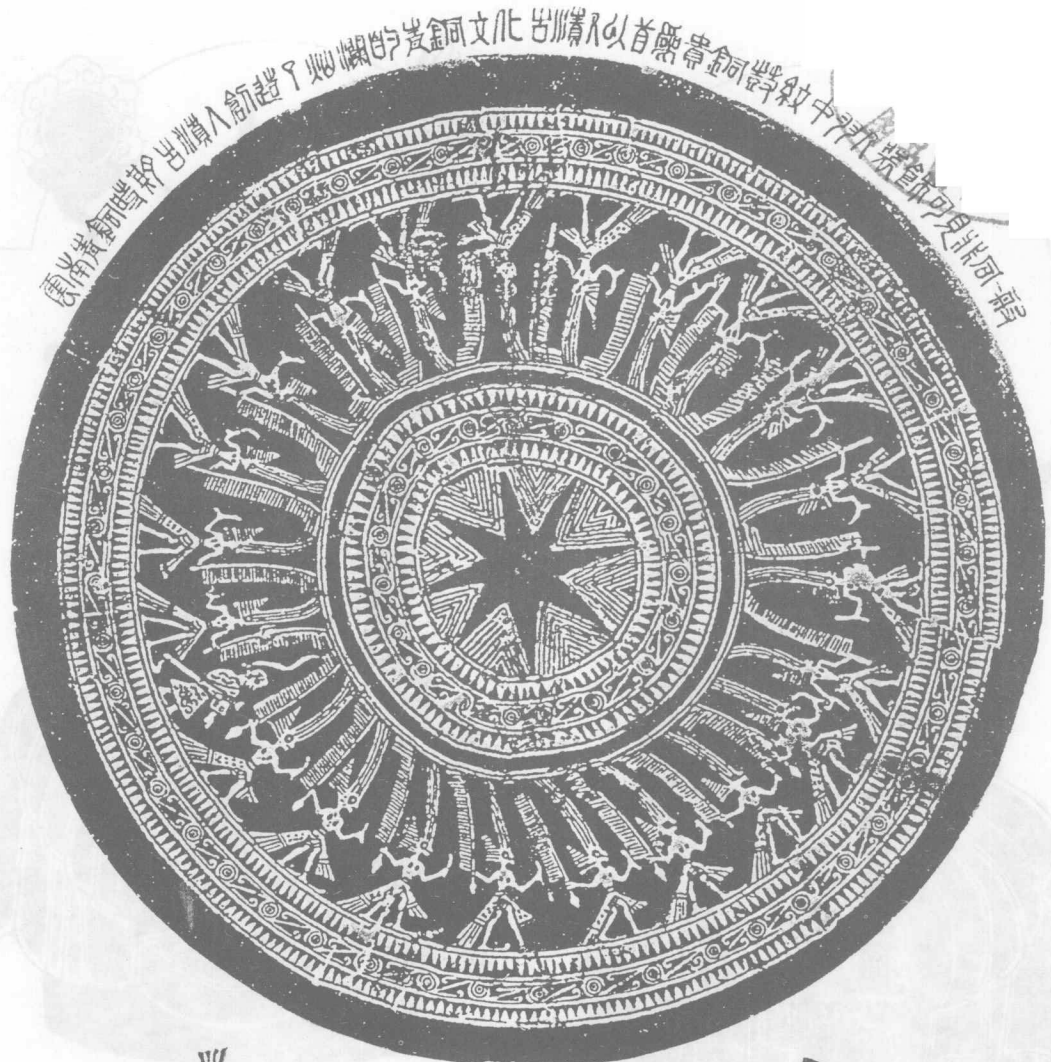
渊源流长……

编者的话



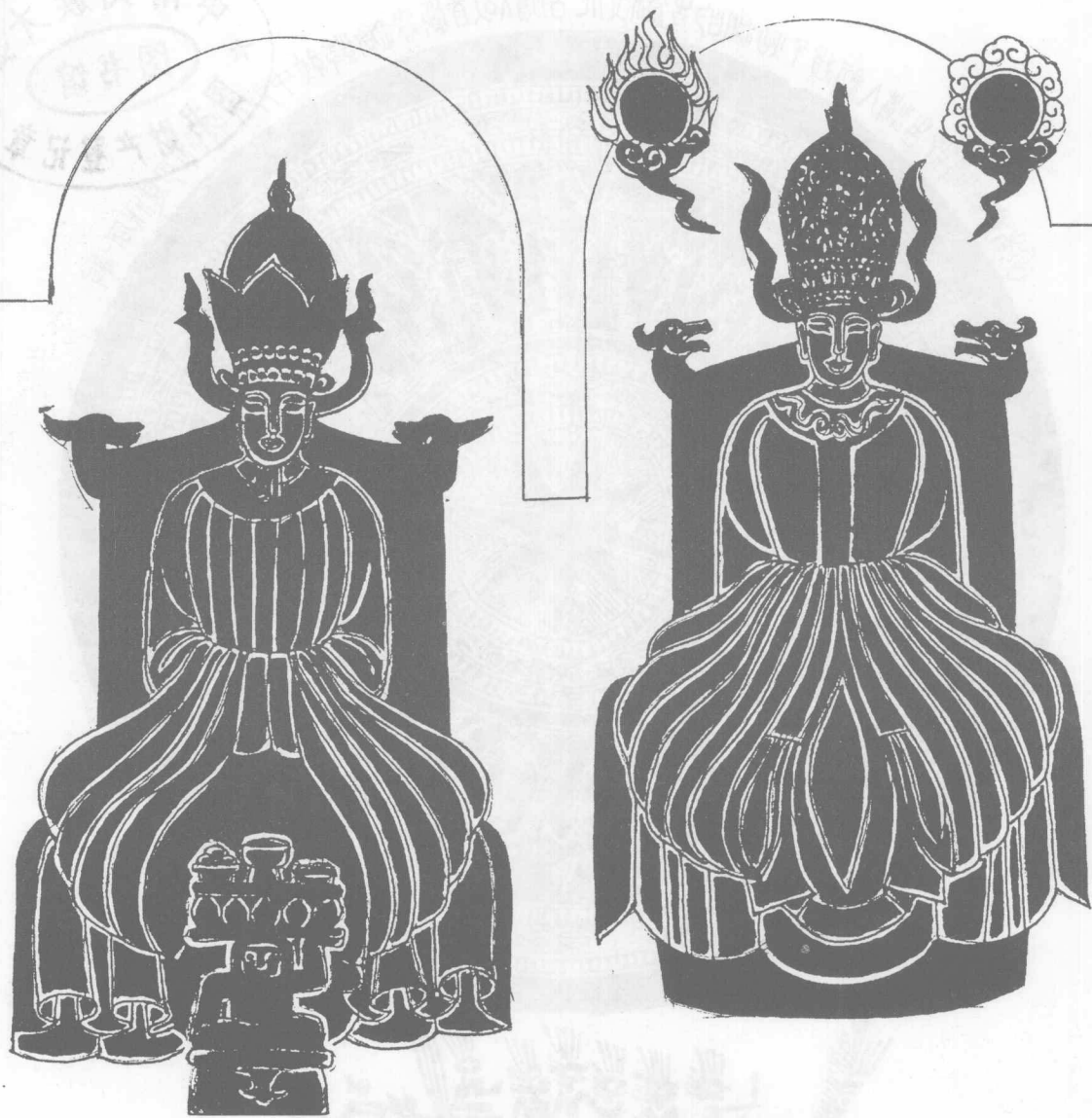
目 录

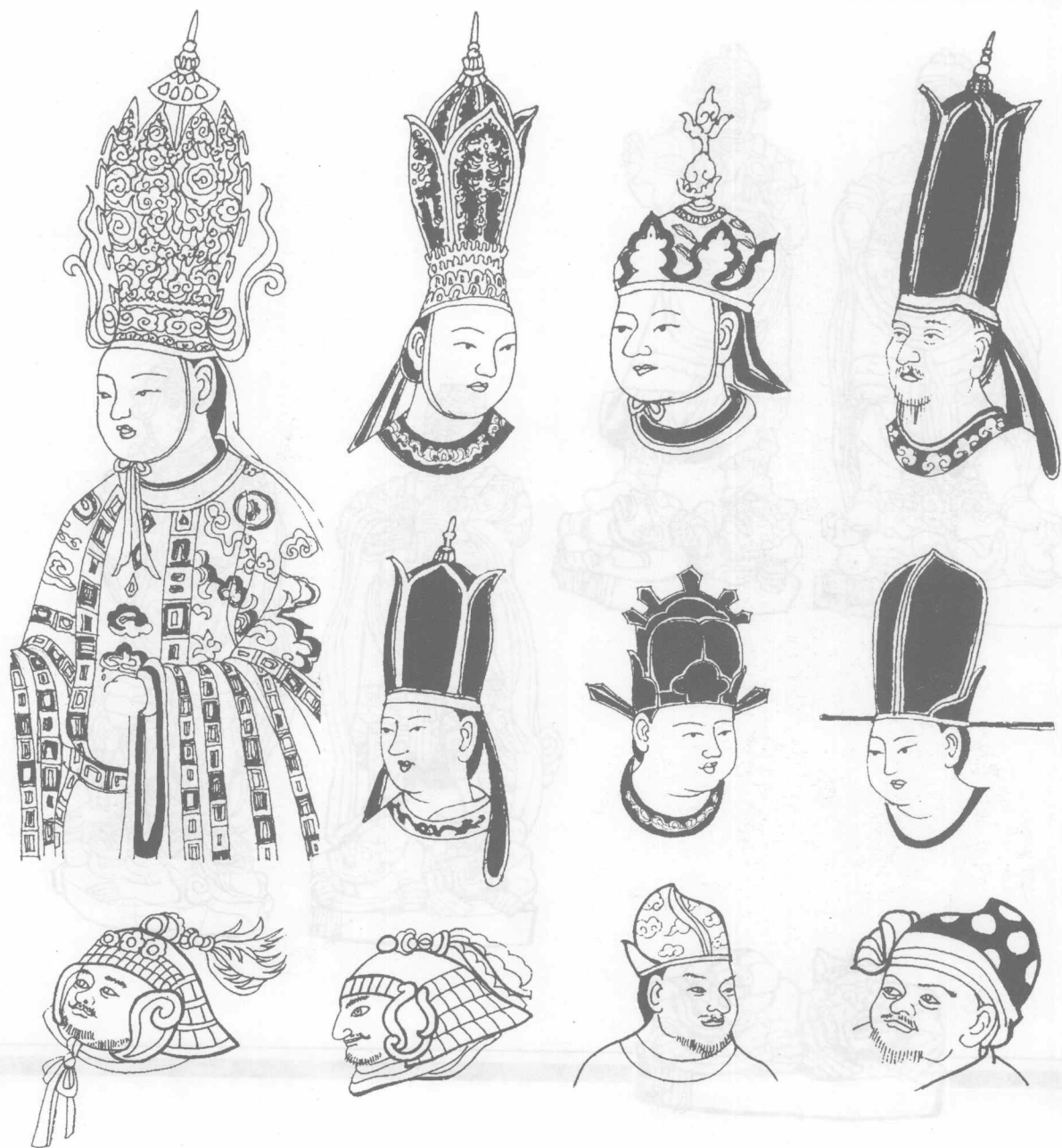
| | | | |
|------------|------------|----------------|------------|
| ● 云南民族服饰溯源 | /1 - 6 | ● 布朗族 | /140 - 141 |
| ● 彝 族 | /7 - 40 | ● 普米族 | /142 |
| ● 白 族 | /41 - 50 | ● 怒 族 | /143 - 144 |
| ● 哈尼族 | /51 - 65 | ● 阿昌族 | /145 - 147 |
| ● 壮 族 | /66 - 70 | ● 德昂族 | /148 - 151 |
| ● 傣 族 | /71 - 80 | ● 基诺族 | /152 - 153 |
| ● 苗族 | /81 - 89 | ● 水 族 | /154 - 155 |
| ● 傈僳族 | /90 - 98 | ● 布朗族 | /156 - 157 |
| ● 回 族 | /99 - 100 | ● 蒙古族 | /158 - 159 |
| ● 拉祜族 | /101 - 103 | ● 独龙族 | /160 - 166 |
| ● 佤 族 | /103 - 107 | ● 满族·汉族 | /167 - 171 |
| ● 纳西族 | /108 - 114 | ● 云南民族图案纹样解读 | /173 - 180 |
| ● 瑶 族 | /115 - 122 | ● 云南民族主要节日简表 | /181 |
| ● 藏 族 | /123 - 137 | ● 云南民族人口分布地区简表 | /182 |
| ● 景颇族 | /138 - 139 | ● 后记 | /183 |

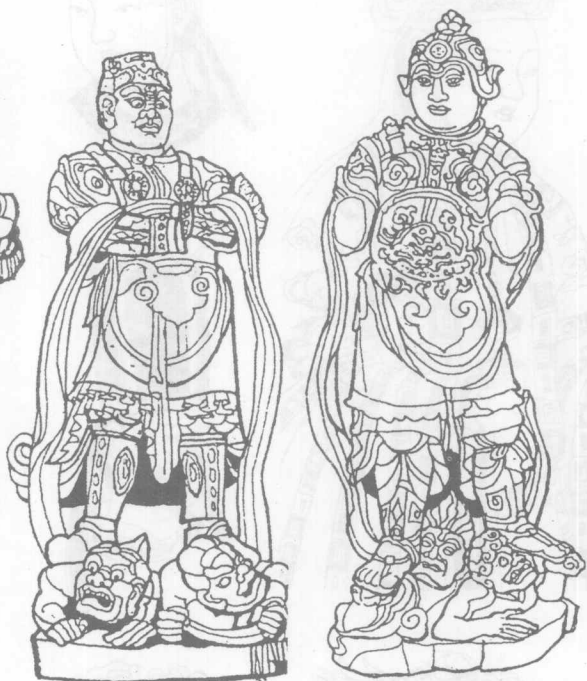


商周黃銅帶飾出類入新越了以細觀的黃銅文化出類入以首飾帶銅帶紋中其裝飾的更非同尋













望山歌（一）

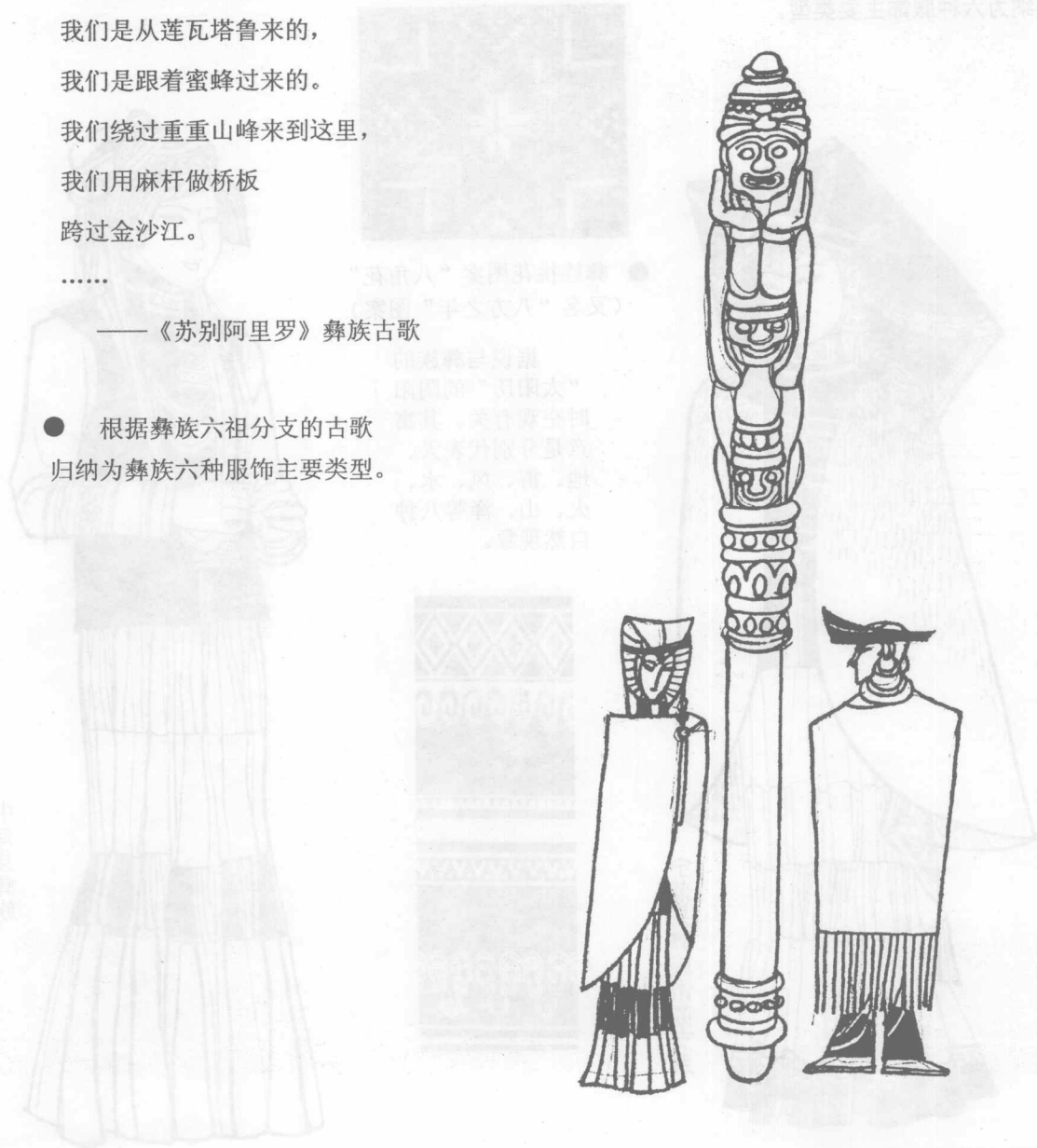
哦！我们是从哪里来？
我们是从莲瓦塔鲁来的，
我们是跟着蜜蜂过来的。
我们绕过重重山峰来到这里，
我们用麻杆做桥板
跨过金沙江。

.....

——《苏别阿里罗》彝族古歌

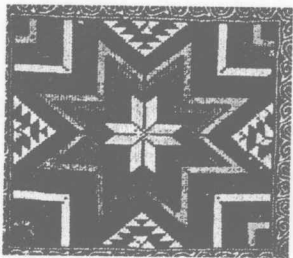
- 根据彝族六祖分支的古歌
归纳为彝族六种服饰主要类型。

彝族 - 彝名, 时据文以... 彝名, 时据文以... 彝名, 时据文以... 彝名, 时据文以... 彝名, 时据文以...



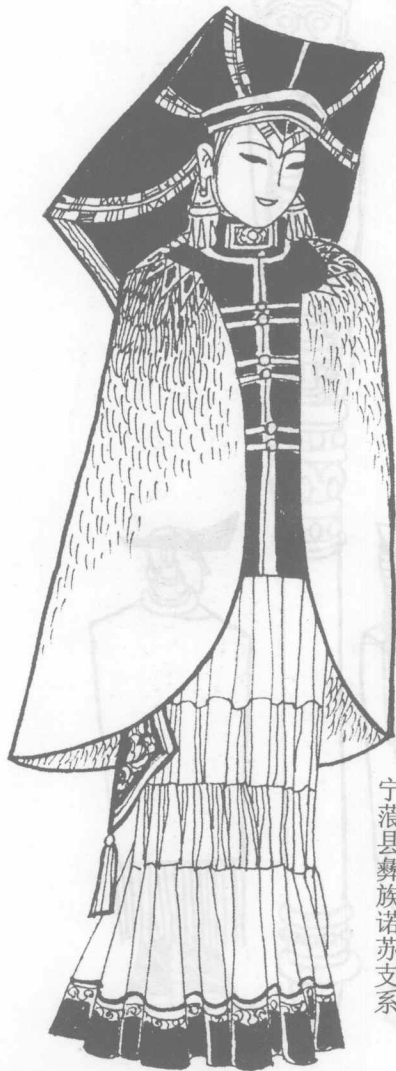
云南彝族妇女服饰，多姿、多彩、多种类，可区别出上百种款式。有学者根据六祖分支的线路和现实情况，归纳为六种服饰主要类型。

(一) 凉山型

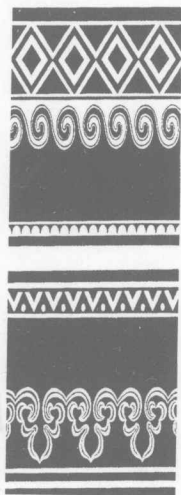


● 彝族挑花图案“八角花”
(又名“八方之年”图案)

据说与彝族的“太阳历”的阴阳时空观有关。其寓意是分别代表天、地、雷、风、水、火、山、泽等八种自然现象。



宁蒗县彝族诺苏支系



中甸县彝族