

1.  
全国高等中医药院校教材

ZHONGYI YINGYONG  
GUSHANG  
JIEPOUXUE

(供中医、针灸、推拿类专业用)

# 中医应用**骨伤**解剖学

◎ 主 编 严振国 杨茂有  
李 强 王野成

上海科学技术出版社

全国高等中医药院校教材

# 中医应用骨伤解剖学

(供中医、针灸、推拿类专业用)

主 编 严振国 杨茂有  
李 强 王野成

上海科学技术出版社

图书在版编目(CIP)数据

中医应用骨伤解剖学 / 严振国等主编. —上海: 上海科学技术出版社, 2005. 8

全国高等中医药院校教材. 供中医、针灸、推拿类专业用

ISBN 7-5323-7989-2

I. 中... II. 严... III. 中医伤科学: 人体解剖学—中医学—教材 IV. R274

中国版本图书馆CIP数据核字(2005)第018906号

(供推拿、针灸、中医类专业用)

主编 严振国  
副主编 李 琳

世纪出版集团 出版、发行

上海科学技术出版社

(上海瑞金二路450号 邮政编码200020)

新华书店上海发行所经销

上海市印刷十厂有限公司印刷

开本 787×1092 1/16 印张 19.25

字数 440 000

2005年8月第1版

2005年8月第1次印刷

定价: 30.00元

本书如有缺页、错装或损坏等严重质量问题,  
请向工厂联系调换

世纪出版集团

## 内 容 提 要

本书系统介绍中医骨伤科解剖基础及常见疾病临床知识,分为头部、颈部、胸部、腹部、盆部和会阴、上肢、下肢、脊柱区 8 章。详细叙述各个局部的解剖知识及相关范围内常见病的症状、病因病机等。本书是一本临床联系解剖基础的实用性很强的著作,既可作为骨伤专业的解剖学教材,又可作为骨伤医师的参考书。

<b>主 编</b>	严振国	杨茂有	李 强	王野成	
<b>副主编</b>	李亚东	游言文	关建军	张力华	
<b>编 委</b>	(按姓氏笔画为序)				
	丁伯海	马欣宇	申国明	白 娟	白丽敏
	朱芳武	刘红菊	孙红梅	李伊为	李铁成
	李啸红	李殿宁	吴世卫	余安胜	汪建民
	宋世安	张文光	张作涛	张连洪	张建华
	陈东风	邵水金	邵浩清	孟繁洁	赵英侠
	姜 俊	姜大魏	聂绪发	高书亮	梁明康
	路权云	管雄飞	熊艾君		



全国高等中医药院校教材

## 中医应用解剖学系列教材

### 编委会名单

编委会主任 严振国(上海中医药大学)  
委 员 (按姓氏笔画为序)  
白丽敏(北京中医药大学)  
杨茂有(长春中医学院)  
李 强(山东中医药大学)  
李亚东(黑龙江中医药大学)  
李伊为(广州中医药大学)  
李殿宁(南京中医药大学)  
张作涛(贵阳中医学院)  
张建华(上海中医药大学)  
邵水金(上海中医药大学)  
聂绪发(湖北中医学院)

# 前 言

本套中医应用解剖学系列教材属“全国高等中医药院校教材”，由上海科学技术出版社负责出版，上海中医药大学终身教授严振国担任编委会主任。

这套新型解剖系列教材由《中医应用局部解剖学》、《中医应用腧穴解剖学》、《中医应用推拿解剖学》、《中医应用外科解剖学》、《中医应用骨伤解剖学》、《中医应用美容解剖学》、《中医应用神经解剖学》7本书组成，几乎覆盖了中医临床各个分科，中医各专业可根据各科需要来开设新学课。

本套教材突出中医特色，突出中医临床各科应用，以常见病、多发病为中心，阐明各病种有关的诊断、鉴别诊断、治疗手段等需要的解剖结构，图文并茂，具有创新性和实用性。由于加强了解剖学基础，可明显提高临床诊断和治疗的疗效。同时，这套教材从中西医结合、基础与临床结合角度出发，使中西医有更多的共同语言，这对中医各科现代化，能起到促进和提高作用。

本套教材，除《中医应用美容解剖学》、《中医应用神经解剖学》外，其他5本均已出版过相应教材，这次在原有基础上发动全国各主要中医院校的专家进行修改或重写，使其更适合时代的需要。

尽管严振国教授曾多次获得国家级教学成果奖，但因本套教材编写形式与以往有所不同，且编者涉猎有限，书中难免存在不足之处，敬请同道及读者在使用过程中指正，以便日后修订。

中医应用解剖学系列教材编委会

2004年12月

# 编写说明

《中医应用骨伤解剖学》系统阐述与骨伤科有关的局部解剖学内容,是一本有实用意义的骨伤解剖学。本书按人体各个局部来叙述,在讲述各局部的每一器官或结构之后,均以该局部有关的骨伤科常见疾病为中心,以临床要点的形式讲述所需的形态结构,以及这些结构在临床上的实用意义。因此,本书是一部理论联系实际、实用性很强的骨伤应用解剖学,它既可作为骨伤专业的解剖学教材,又可作为骨伤临床医师的参考书。

全书可分八章,第一章为头部,第二章为颈部,第三章为胸部,第四章为腹部,第五章为盆部和会阴,第六章为上肢,第七章为下肢,第八章为脊柱区。每一章均先叙述各个局部的解剖知识,然后结合每章范围内常见疾病的症状、病因病机等阐明临床所需的解剖基础。

全国主要中医院校均参加了本书的编写工作,全书除文字外,还有丰富的插图。

由于时间因素及主编水平有限,书中不足之处在所难免,敬请各位同道及广大读者批评指正,以便将来修改。

上海中医药大学终身教授 博士生导师

严振国

2004年12月





(五)副神经·····	26	(二)颈外侧深淋巴结·····	45
(六)臂丛·····	26	<b>第七节 颈部骨伤常见疾病·····</b>	<b>46</b>
(七)胸膜顶和肺尖·····	26	一、胸廓出口综合征·····	46
<b>第二节 颈部的层次结构·····</b>	<b>27</b>	(一)症状·····	46
一、浅层结构·····	27	(二)病因病机·····	47
(一)皮肤·····	27	二、斜颈·····	47
(二)浅筋膜及其内的结构·····	27	(一)症状·····	47
二、颈筋膜和筋膜间隙·····	29	(二)病因病机·····	47
(一)颈筋膜·····	29	<b>第三章 胸部·····</b>	<b>48</b>
(二)筋膜间隙·····	30	<b>第一节 概述·····</b>	<b>48</b>
<b>第三节 颈前区·····</b>	<b>31</b>	一、境界与分区·····	48
一、舌骨上区·····	31	(一)境界·····	48
(一)下颌下三角·····	31	(二)分区·····	48
(二)颊下三角·····	32	二、体表标志·····	48
二、舌骨下区·····	33	(一)骨性标志·····	48
(一)颈动脉三角·····	33	(二)肌性标志·····	49
(二)肌三角·····	34	(三)其他标志·····	49
<b>第四节 胸锁乳突肌区及颈根部·····</b>	<b>38</b>	三、标志线·····	49
一、胸锁乳突肌区·····	38	<b>第二节 胸壁·····</b>	<b>50</b>
(一)境界·····	38	一、浅层结构·····	51
(二)内容·····	39	(一)皮肤·····	51
二、颈根部·····	39	(二)浅筋膜及其内的结构·····	51
(一)境界·····	39	(三)乳房·····	52
(二)主要结构·····	40	二、深层结构·····	54
<b>第五节 颈外侧区·····</b>	<b>41</b>	(一)深筋膜·····	54
一、枕三角·····	41	(二)肌层·····	55
(一)境界·····	41	(三)肋与肋间隙·····	55
(二)内容及毗邻·····	41	(四)胸廓内血管和胸横肌·····	58
二、锁骨上大窝·····	42	(五)胸内筋膜·····	58
(一)境界·····	42	<b>第三节 膈·····</b>	<b>59</b>
(二)内容及毗邻·····	42	一、膈的形态、位置及起止·····	59
<b>第六节 颈部的淋巴结·····</b>	<b>43</b>	二、膈的裂孔·····	59
一、颈前淋巴结·····	43	三、膈的血管、淋巴和神经·····	60
(一)颈下淋巴结·····	44	(一)血管·····	60
(二)下颌下淋巴结·····	44	(二)淋巴·····	60
(三)颈前浅淋巴结·····	44	(三)神经·····	60
(四)颈前深淋巴结·····	45	<b>第四节 胸腔及其主要脏器·····</b>	<b>60</b>
二、颈外侧淋巴结·····	45	一、胸膜和胸膜腔·····	60
(一)颈外侧浅淋巴结·····	45	(一)胸膜的配布·····	60

041	· (二)胸膜腔·····	61	011	· (二)病因病机·····	73
041	· (三)胸膜的神经分布·····	61	<b>第四章 腹部</b> ·····		74
041	· (四)胸膜反折线和体表投影·····	62	<b>第一节 概述</b> ·····		74
041	<b>二、肺</b> ·····	63	<b>一、境界与分区</b> ·····		74
041	· (一)肺的位置和分叶·····	63	· (一)境界·····		74
041	· (二)肺门和肺根·····	63	· (二)分区·····		75
141	· (三)肺的前、下界及肺裂的体表		<b>二、体表标志</b> ·····		75
141	投影·····	64	· (一)骨性标志·····		75
141	· (四)肺的血管、淋巴和神经·····	64	· (二)肌性标志·····		75
141	<b>三、心包和心</b> ·····	65	· (三)其他·····		75
142	· (一)心包·····	65	<b>三、体表投影</b> ·····		75
241	· (二)心·····	66	<b>第二节 腹前外侧壁</b> ·····		77
241	<b>第五节 胸廓连结</b> ·····	67	<b>一、浅层结构</b> ·····		77
146	<b>一、肋与胸骨的连结</b> ·····	67	· (一)皮肤·····		77
141	· (一)第1肋胸肋结合·····	67	· (二)浅筋膜·····		77
141	· (二)胸肋关节·····	68	<b>二、深层结构</b> ·····		79
141	<b>二、肋椎关节</b> ·····	68	· (一)肌层·····		79
149	· (一)肋头关节·····	68	· (二)血管和淋巴·····		80
149	· (二)肋横突关节·····	68	· (三)神经·····		81
149	<b>三、胸骨结合、肋软骨连结和</b>		· (四)腹横筋膜·····		82
120	<b>软骨间连结</b> ·····	69	· (五)腹膜下筋膜·····		82
121	· (一)胸骨结合·····	69	· (六)壁腹膜·····		83
121	· (二)肋软骨连结·····	70	<b>三、腹股沟管</b> ·····		83
124	· (三)软骨间连结·····	70	· (一)位置·····		84
124	<b>第六节 胸部骨伤常见疾病</b> ·····	70	· (二)结构·····		85
124	<b>一、肋软骨炎</b> ·····	70	· (三)内容·····		86
124	· (一)症状·····	70	· (四)睾丸下降与腹股沟疝的关系·····		86
122	· (二)病因病机·····	70	<b>第三节 腹膜腔与腹腔主要脏器</b> ·····		86
122	<b>二、肋骨骨折</b> ·····	71	<b>一、腹膜腔</b> ·····		86
122	· (一)症状·····	71	<b>二、腹腔主要脏器</b> ·····		88
126	· (二)病因病机·····	71	(一)结肠上区·····		88
124	<b>三、气胸</b> ·····	71	(二)结肠下区·····		99
124	· (一)症状·····	71	(三)腹膜后隙及其主要脏器·····		103
124	· (二)病因病机·····	72	<b>第四节 骨伤外科常见疾病</b> ·····		109
124	<b>四、乳腺炎</b> ·····	72	<b>一、疝</b> ·····		109
100	· (一)症状·····	72	(一)症状·····		109
100	· (二)病因病机·····	72	(二)病因病机·····		109
101	<b>五、乳癌</b> ·····	72	<b>二、阑尾炎</b> ·····		110
101	· (一)症状·····	72	(一)症状·····		110

87	(二)病因病机	110	第一节 概述	140
87	<b>第五章 盆部和会阴</b>	112	一、境界与分区	140
87	第一节 概述	112	(一)境界	140
87	一、境界与分区	112	(二)分区	140
87	二、体表标志	112	二、体表投影	140
87	第二节 盆部	112	(一)动脉	140
87	一、盆壁和盆筋膜	112	(二)神经	141
87	(一)盆壁的骨骼	112	第二节 肩部	141
87	(二)盆壁的肌肉	114	一、腋区	141
87	(三)盆膈	114	(一)浅层结构	141
87	(四)盆筋膜	115	(二)深层结构	142
87	(五)盆筋膜间隙	117	二、三角肌区	145
87	二、盆部的血管、淋巴和神经	117	(一)浅层结构	146
87	(一)血管	117	(二)深层结构	146
87	(二)淋巴	119	三、肩胛区	147
87	(三)神经	120	(一)浅层结构	147
87	三、盆腔内主要脏器	121	(二)深层结构	147
88	(一)直肠	121	四、骨与关节	149
88	(二)膀胱	123	(一)锁骨	149
88	(三)子宫及其附件	125	(二)肩部骨性标志	149
88	第三节 会阴	129	(三)胸锁关节	150
88	一、肛区	129	(四)肩锁关节	151
88	(一)肛管	129	(五)肩关节	151
88	(二)坐骨肛门窝	131	五、肩部骨伤常见疾病	154
88	二、尿生殖区	133	(一)肱二头肌长头腱鞘炎(结节间	
88	(一)境界	133	滑膜鞘炎)	154
88	(二)层次结构	133	(二)肌腱袖损伤	154
88	三、女性会阴	136	(三)肩关节周围炎	155
88	(一)会阴浅隙	137	(四)肩峰下滑囊炎	155
88	(二)会阴深隙	137	(五)锁骨骨折	155
88	第四节 盆部及会阴部骨伤常见		(六)肩关节脱位	156
88	疾病	137	第三节 臂部	157
801	一、坐骨肛门窝脓肿	137	一、臂前区	157
801	(一)症状	137	(一)浅层结构	157
801	(二)病因病机	137	(二)深层结构	158
801	二、痔	138	二、臂后区	160
801	(一)症状	138	(一)浅层结构	160
801	(二)病因病机	138	(二)深层结构	161
801	<b>第六章 上肢</b>	140	三、肱骨	162



035	(一)形态结构	162	205	一、腕前区	181
311	(二)血管和神经	163	205	(一)浅层结构	181
311	(三)臂部骨性标志	163	205	(二)深层结构	181
311	四、臂部骨伤常见疾病	163	205	二、腕后区	184
311	(一)肱骨外科颈骨折	163	205	(一)浅层结构	184
311	(二)肱骨体(中、上段)骨折	163	205	(二)深层结构	185
311	第四节 肘部	164	205	三、桡腕关节	186
311	一、肘前区	164	205	(一)构成	186
311	(一)浅层结构	164	205	(二)结构特点	186
311	(二)深层结构	164	205	(三)运动	186
311	二、肘后区	166	205	(四)血管和神经	187
311	(一)浅层结构	166	205	(五)腕部骨性标志	187
311	(二)深层结构	167	205	四、腕部骨伤常见疾病	188
311	(三)肘后三角和肘外侧三角	168	205	(一)桡侧腕伸肌腱周围炎(捻发音	
311	三、肘关节	168	205	肌腱周围炎)	188
311	(一)构成	168	205	(二)桡骨茎突狭窄性腱鞘炎	188
311	(二)结构特点	168	205	(三)腕管综合征	188
311	(三)运动	169	205	(四)腱鞘囊肿	189
311	(四)血管和神经	169	0	第七节 手部	189
311	(五)提携角的构成和角度	170	111	一、手掌	189
311	(六)肘部骨性标志	170	111	(一)浅层结构	189
311	四、肘部骨伤常见疾病	170	111	(二)深层结构	190
311	(一)肱骨髁上和髁间骨折	170	111	二、手背	194
311	(二)肘关节脱位	171	111	(一)浅层结构	194
311	(三)小儿桡骨头半脱位	171	111	(二)深层结构	195
311	(四)肱骨外上髁炎(网球肘)	171	111	三、手指	196
311	第五节 前臂部	172	111	(一)浅层结构	196
311	一、前臂前区	172	111	(二)深层结构	196
311	(一)浅层结构	172	111	四、手骨与关节	199
311	(二)深层结构	172	111	(一)手骨	199
311	二、前臂后区	175	111	(二)关节	201
311	(一)浅层结构	175	111	(三)手部骨性标志	202
311	(二)深层结构	175	111	五、手部骨伤常见疾病	202
311	三、尺骨和桡骨	178	111	(一)屈指肌腱狭窄性腱鞘炎	202
311	(一)形态结构	178	111	(二)手舟骨骨折	202
311	(二)血管和神经	180	111	(三)掌骨骨折	203
311	四、前臂部骨伤常见疾病	180	111	(四)指骨骨折	203
311	尺、桡骨骨折	180	111	(五)掌指关节和手指骨间关节	
311	第六节 腕部	181	111	扭挫伤	204



第七章 下肢	205	(二)股骨干骨折	230
第一节 概述	205	第四节 膝部	231
一、境界与分区	205	一、膝前区	231
(一)境界	205	(一)浅层结构	231
(二)分区	205	(二)深层结构	231
二、体表投影	205	二、膝后区	232
(一)动脉	205	(一)浅层结构	232
(二)神经	206	(二)深层结构	232
第二节 臀部	206	三、膝关节动脉网	233
一、浅层结构	206	四、骨与关节	234
(一)皮肤	206	(一)髌骨	234
(二)浅筋膜及其内的结构	206	(二)膝关节	234
二、深层结构	207	五、膝部骨伤常见疾病	237
(一)深筋膜	207	(一)膝交叉韧带损伤	237
(二)肌肉	207	(二)半月板损伤	237
(三)梨状肌上、下孔和通过其孔的	208	(三)髌骨骨折	238
结构	208	第五节 小腿部	238
(四)坐骨小孔和通过其孔的结构	210	一、小腿前区	238
三、髌周围动脉网	210	(一)浅层结构	238
四、骨与关节	211	(二)深层结构	239
(一)髌骨	211	二、小腿后区	241
(二)髌关节	212	(一)浅层结构	241
五、臀区骨伤常见疾病	214	(二)深层结构	241
(一)臀上皮神经炎	214	三、胫骨和腓骨	242
(二)梨状肌综合征	215	(一)胫骨	242
(三)股骨颈骨折	215	(二)腓骨	243
(四)髌关节脱位	216	四、小腿部骨伤常见疾病	244
第三节 股部	216	胫、腓骨骨折	244
一、股前区	216	第六节 距小腿部与足部	244
(一)浅层结构	216	一、距小腿前区和足背	244
(二)深层结构	218	(一)浅层结构	244
二、股后区	226	(二)深层结构	245
(一)浅层结构	226	二、距小腿后区	246
(二)深层结构	226	(一)浅层结构	246
三、股骨	227	(二)深层结构	247
(一)形态结构	227	三、足底	248
(二)血管和神经	228	(一)浅层结构	248
四、股部骨伤常见疾病	229	(二)深层结构	248
(一)股外侧皮神经炎	229	四、骨与关节	251

(一)足骨 .....	251	三、椎骨间的连结 .....	270
(二)足关节 .....	252	(一)关节 .....	270
五、足弓 .....	254	(二)椎间盘 .....	272
(一)内侧纵弓 .....	254	(三)韧带 .....	273
(二)外侧纵弓 .....	255	四、椎骨与颅骨的连结 .....	274
(三)横弓 .....	255	(一)寰枕关节 .....	274
六、距小腿部与足部骨伤常见		(二)寰枕前膜 .....	275
疾病 .....	255	(三)寰枕后膜 .....	275
(一)踝管综合征 .....	255	(四)覆膜 .....	275
(二)距小腿关节周围韧带损伤 .....	256	(五)翼状韧带 .....	275
<b>第八章 脊柱区</b> .....	257	五、脊柱的整体观及运动 .....	276
<b>第一节 概述</b> .....	257	(一)整体观 .....	276
一、境界与分区 .....	257	(二)运动 .....	276
二、体表标志 .....	257	六、椎管及其内容 .....	277
(一)骨性标志 .....	257	(一)椎管 .....	277
(二)肌性标志 .....	257	(二)脊髓被膜和脊膜腔 .....	278
<b>第二节 脊柱区软组织</b> .....	258	(三)脊髓的血管 .....	279
一、浅层结构 .....	258	(四)脊髓节段与椎骨的对应关系 .....	281
(一)皮肤 .....	258	<b>第四节 脊柱区骨伤常见疾病</b> .....	283
(二)浅筋膜 .....	258	一、落枕 .....	283
(三)皮神经 .....	258	(一)症状 .....	283
(四)浅部血管 .....	259	(二)病因病机 .....	283
二、深层结构 .....	260	二、腰椎间盘突出症 .....	283
(一)深筋膜 .....	260	(一)症状 .....	283
(二)肌层 .....	260	(二)病因病机 .....	284
(三)血管和神经 .....	264	三、腰肌劳损 .....	284
<b>第三节 脊柱</b> .....	265	(一)症状 .....	284
一、脊柱的构成 .....	265	(二)病因病机 .....	284
二、各部椎骨的形态特点 .....	266	四、急性腰扭伤 .....	284
(一)椎骨的一般形态 .....	266	(一)症状 .....	285
(二)各部椎骨的形态特点 .....	267	(二)病因病机 .....	285

颅底正中  
矢状断面

额骨正中

# 第一章 头 部

## 第一节 概 述

头为人体最上部。头与颈相连,由颅和面两部分组成,颅位于头的上部,颅内含脑、脑膜及其血管;面部位于头的前下部,有眼、鼻、舌等特殊感觉器官。鼻与口腔是呼吸系统和消化系统的起始部。头部的血管、神经、淋巴管分布较为丰富,有些血管与颅内交通。因此,该部的感染和损伤,临床极为重视。

### 一、境界与分区

#### (一)境界

头部与颈部相连,以下颌骨下缘、下颌角、乳突尖端、上项线与枕外隆凸的连线为界,界以上为头部,界以下为颈部。

#### (二)分区

头部可分为颅区(颅部)和面区(面部)。以眶上缘、颧弓、外耳门上缘、乳突尖端、上项线和枕外隆凸连线以上部分为颅区,线的前下方为面区。

### 二、体表投影

要了解脑膜中动脉、面动脉和大脑的主要沟、回及神经的体表投影,必须先在外面的定出以下6条标志线(图1-1)。

1. 下横线 经眶下缘向后与外耳门上缘作一水平线。
2. 上横线 自眶上缘向后划一条与下横线相平行的线。
3. 前垂直线 自颧弓中点作一条与上、下横线呈直角的线。
4. 中垂直线 自下颌骨髁突中点向上的垂直线。
5. 后垂直线 自乳突后缘作一条与前、中垂直线相平行的线。
6. 矢状线 自鼻根部向上后至枕外隆凸的连线。

(图1-1) 图1-1

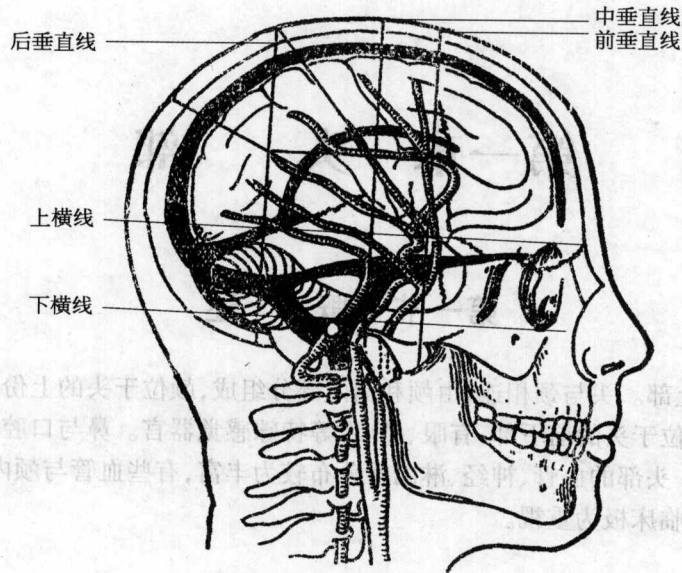


图 1-1 头部的标示线

### (一) 动脉

1. **脑膜中动脉** 自棘孔入颅后,继而沿颅骨的脑膜中动脉沟中走行,在颅中窝内向前外走行 3~4 cm 后分为前、后两支,其体表投影如下。

主干的投影:相当于下横线与前垂直线相交处附近。

前支的投影:相当于上横线与前垂直线相交点,继而向上弯曲走向颅顶。

后支的投影:相当于上横线与后垂直线相交点,再斜往上后走向人字点。

2. **面动脉** 自咬肌前缘与下颌骨下缘的交点,经口角外侧约 1 cm 处至内眦的连线。

### (二) 脑的沟、回和神经

1. **大脑中央沟** 位于前垂直线、上横线的交点与后垂直线、矢状线的交点的连线上,相当于后垂直线和中垂直线之间的一段。

2. **大脑中央前、后回** 分别位于中央沟投影线的前、后各 1.5 cm 宽的范围内。

3. **大脑外侧沟** 相当于平分上横线与中央沟投影线所成角的斜线。

4. **大脑下缘** 由鼻根中点上方约 1.25 cm 处开始向外,继而沿眶上缘向后,经颧弓上缘、外耳门上缘至枕外隆凸的连线上。

5. **面神经** 主干自茎乳孔出颅后,经乳突的前内方、耳垂的下方,向前进入腮腺,在腮腺内分支并相互交织成丛,最后分为 5 支呈扇形分布于面肌(图 1-2)。

6. **腮腺管** 在颧弓下方约 1.5 cm,从鼻翼与口角之间的中点至耳屏间切迹连线的中 1/3 段(图 1-2)。