

当代世界建筑大师系列丛书  
**图解当代日本建筑大师**

大师系列丛书编辑部 编著

湖南大学出版社

## 内容简介

本书介绍了日本的13位建筑大师，通过回顾他们的生平、主要建筑思想及不同时期的建筑作品，以期帮助读者了解20世纪后半期以来活跃在国际上的当代日本建筑师如何面对不断变化的建筑思潮，感受当代日本建筑大师的魅力，并从他们相应的建筑实践作品中获得感悟与启示。

本书适用于高等院校建筑系师生、建筑界专业人士以及对建筑艺术和建筑文化感兴趣的其他读者。

### 图书在版编目(CIP)数据

图解当代日本建筑大师 / 大师系列丛书编辑部编著.

—长沙: 湖南大学出版社, 2008. 11

(当代世界建筑大师系列丛书)

ISBN 978-7-81113-473-5

I. 图… II. 当… III. 建筑设计—作品集—日本—现代

IV. TU 206

中国版本图书馆CIP数据核字(2008)第153293号

当代世界建筑大师系列丛书

## 图解当代日本建筑大师

Tujie Dangdai Riben Jianzhu Dashi

编 著: 大师系列丛书编辑部

责任编辑: 丁 莎

特约编辑: 王宪辉

封面设计: 刘鲁囡 张 毅

出版发行: 湖南大学出版社

社 址: 湖南·长沙·岳麓山

电 话: 0731-8821691(发行部), 8820008(编辑室), 8821006(出版部)

传 真: 0731-8649312(发行部), 8822264(总编室)

电子邮箱: dingsha008@126.com

网 址: <http://press.hnu.cn>

印 装: 湖南新华精品印务有限公司

开本: 787×1092 16开

印张: 14

版次: 2008年11月第1版

印次: 2008年11月第1次印刷

印数: 1~3 000册

书号: ISBN 978-7-81113-473-5/TU·93

定价: 88.00元

版权所有, 侵权必究  
湖南大学版图书凡有印装差错, 请与发行部联系

# 前言

## Preface

---

在世界建筑发展大潮中，日本建筑无疑是令人瞩目的。作为经济、文化、科技三者结合的产物，日本当代建筑创造了建筑史上划时代的作品。日本有着与众不同的强烈的传统文化，有着固有的独特的建筑观，同时又存在着对外来文化的包容和吸收。可以说，日本的建筑已与西方建筑达到了一种“平起平坐”的境界。

日本当代建筑师有着不同的建筑追求：其一是深刻钻研日本文化的精髓，然后用现代的手法加以实现；其二是通过一种婉转的形式来体现日本的精神；其三是日本风格的表皮包裹现代的新颖设计理念。

我们旨在通过这本书，让大家能初步感受当代日本建筑大师的设计魅力。矶崎新使用的视觉语言，是在世界的文脉中找出他认为适当的语言；黑川纪章则要在东洋的思想中表现现代日本的主题；安藤忠雄清水混凝土最简洁的质感体现了低技——高手工技术；妹岛和世的极简主义——在看似简单的体量中，构造繁杂的结构；还有长谷川逸子的细腻；等等。

由于篇幅所限，这里只能选取众多优秀日本建筑师中的13位当代日本建筑大师供大家学习，日本建筑的发展还需要我们更多的关注。

Content  
目 录

- 1 当代日本建筑及建筑师概述
- 4 安藤忠雄 Tadao Ando**  
6 光之教堂  
14 住吉的长屋  
20 Akka画廊  
24 Time's I、II  
28 福特沃斯现代美术博物馆
- 32 长谷川逸子 Itsuko Hasegawa**  
34 湘南台文化中心  
40 隅田文化站  
44 山梨水果博物馆  
46 新潟表演艺术中心  
50 STM建筑
- 52 黑川纪章 Kisho Kurokawa**  
54 吉隆坡国际机场航站楼综合体  
60 广岛现代美术馆  
64 福井市美术馆  
72 大阪市政府办公大楼  
76 Kyocera旅馆
- 84 伊东丰雄 Toyo Ito**  
86 银色小屋  
92 风之塔  
94 仙台媒体中心  
98 托雷维耶哈休闲公园  
100 笠间的家
- 104 矶崎新 Arata Isozaki**  
106 迪斯尼大楼  
112 丰国文化资源图书馆  
114 水户艺术馆  
118 京都音乐厅  
122 克拉科夫日本艺术中心
- 124 山本理显 Riken Yamamoto**

Content  
目 录

- 126 北京SOHO
- 130 营保田洼第一居住区
- 132 公立函馆未来大学
- 134 妹岛和世 & 西泽立卫** Sejima & Nishizawa
- 136 歧户北方住宅——妹岛栋
- 140 城市住宅研究
- 144 森林住宅
- 148 小住宅
- 150 公园咖啡亭
- 152 原广司** Hiroshi Hara
- 154 札幌天穹体育馆
- 160 新梅田大厦
- 164 宫城县图书馆
- 166 大和国际公司大楼
- 168 桢文彦** Fumihiko Maki
- 170 风山火葬场
- 174 代官山集合住宅
- 176 幕张博览中心
- 178 藤泽体育馆
- 184 隈研吾** Kengo Kuma
- 186 竹屋
- 192 涛原参观者中心
- 194 高松伸** Shin Takamatsu
- 196 美保关海学院
- 198 植田正治摄影博物馆
- 200 岛根县产业交流会馆
- 204 多仁摩沙雕博物馆
- 208 栗生明** Kuryu Akira
- 210 平等院宝物馆
- 212 冈崎市美术博物馆
- 216 山梨县摄影艺术博物馆



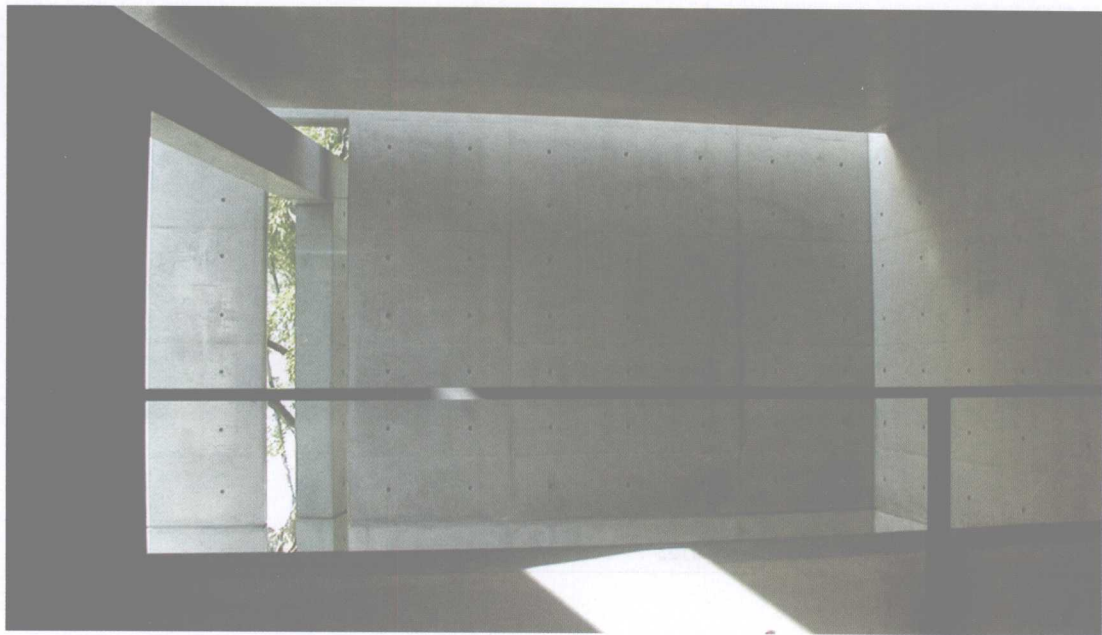
## 当代日本建筑及建筑师概述

在亚洲地区，日本是近代建筑发展史中最具有国际视野与成就的国家。战后，随着日本经济、文化、科技的高度发展，日本建筑进入了一个有史以来发展最为繁盛的时期，同时，这个时期也是日本建筑界新老交替的关键时期。

纵观日本建筑的发展史，可以粗略地分为以下三个阶段。

第一阶段——洋风建筑，即全面欧化的过程，其代表人物有及辰野金吾、片山东雄等，其代表作有日本银行、东京火车站和赤坂离宫。这个时段，日本并未一味地盲目模仿，而是在西方建筑思想与日本传统建筑理念中彷徨徘徊。即使是全面欧化，他们在发展期间也极少尊崇国外的建筑大师，赖特在东京设计的帝国饭店，可以说是其代表作。而日本人有意地忽视它，其并未对日本建筑界造成任何影响。二战后，他们为了建大楼，把这样的名作拆掉了。日本建筑界培养国内的建筑师，读大师的理论，尊崇传统，但又不断创新，有了长足的发展。

第二阶段——早期现代主义与帝冠式的交错。两条线索之一是界限不清的分离派和表现派等早期现代风格的探索，如崛口舍己的东京博览会塔、若狭邸和村野藤吾的森五商店、宇部市民馆等；另一条线索是在“尊王攘夷”思想中膨胀的日式大屋顶，包括伊东忠太的大仓集古馆、军人会馆及渡边仁的东京帝室博物馆等主流公共建筑。而这一时期的



传统争论也断断续续地延至20世纪50年代末。

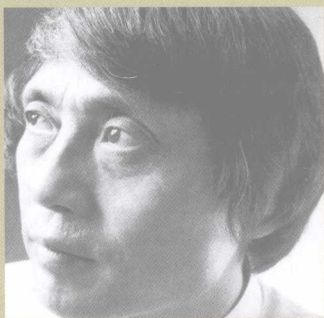
2 第三阶段——现代主义的确立，它从战后持续到20世纪60年代，也是日本建筑并走向世界的辉煌时期。战后重建中，日本显然延续了战前的国力，在几代日本建筑师的努力与现实的建筑教育体系的影响下日本建筑大放异彩。而其后的经济泡沫时代的试炼机会，让这些建筑师有机会日趋成熟，并逐渐建立起自己的风格，进而跃上国际建筑舞台。其代表人物是前川国男和丹下健三这对师徒，他们最重要的成就之一则如清华吴耀东先生所说：“丹下健三以东京都厅舍、香川县厅舍等作品，使梁、柱系统的日本建筑传统再生……用钢筋混凝土这样完全不同的材料和结构来表现日本的传统，不是模仿，而是向前看，这是长期困扰日本建筑界的课题。可以说，香川县厅舍使这一夙愿成为现实，确立了日本建筑的现代表现。”

而现在，日本建筑进入到一个崭新的时期。20世纪80年代后半期到90年代初，日本出现了前所未有的“泡沫经济”，出现了一时的建筑热潮。国外建筑师尤其欧美建筑师大量涌入日本建筑市场，随之出现了日本建筑国际化的“第四次浪潮”（日本建筑史学家铃木博之语）。日本已经成为了世界上少数建筑活动的中心和热点。这次浪潮将深刻影响到日本建筑界。这种外来建筑文化和日本本土建筑文化之间的关系极为复杂。他们既有彼此在一定时期内共存的一面，

也有产生激烈冲突的一面，由此将引起日本建筑系统整体结构的变化。它开始不依附于任何的建筑思潮，以自己独立的建筑思想与西方建筑设计理念平起平坐，屹立于世界建筑之林，成为当代亚洲建筑界的领军人物。同时，在西方建筑热潮不断的侵袭下，日本建筑界仍能保持着高度的洞察力，很快意识到这不是日本的东西，钢筋、混凝土是西方发达工业的产物，用它表达的砖石结构很自然，但拿到日本以后，对于日本建筑的轻盈、通透和灰空间的文化美感则很难表达出来，所以日本加强了在这方面的探索。一开始日本建筑师用钢筋、混凝土表达建筑的檐口，类似用装饰的东西来表达传统文化，在西方意境下表达日本建筑，也曾失败过，因为它没有完全被消化掉。随后它在各方面，如钢结构、新技术、新材料的使用等，进行一系列的探索，终于走出了日本建筑的现代化道路。这是在日本文化根基上产生的，包括它的使用、气候环境特点、抗震等一系列技术，并基于原有文化进行的突破，产生了日本自身的文化特征。日本建筑的成功要素在于他们的民族自信心，只有民族的才是世界的，否则“全部拿来”就失去了民族的自信、失去了自我。日本凭借其高科技的发展，不断地研制和应用科技含量超前的建筑材料及建筑施工方式，形成独特的高科技建筑中心。

如今，老一辈的建筑师已开始退出历史舞台，新一代的日本建筑师开始执掌日本建筑界的新浪潮，他们通过材料的改进、建筑手法的提升来表达日本建筑的精髓。安藤忠雄细致入微的混凝土墙构造出光的神秘世界，长谷川逸子以其女性的细腻表达建筑的内涵，黑川纪章成为新老建筑师交替的过渡纽带，伊东丰雄的建筑与时空主题密切相关，矶崎新在不同的建筑文化中表达自己对世界的理解，山本理显在集合住宅的领域中探索，妹岛和世倡导繁杂结构支撑下的极简主义，原广司在土壤中构筑自己的乡土建筑，桢文彦进行建筑设计城市化体验，隈研吾在建筑语汇中寻求新颖的设计方式，德冈昌克在大自然中寻求设计的灵感，高松伸致力于机械建筑的光滑亮丽，栗生明遵守经典的现代主义构成原则，坂茂致力于研究高强度易拆卸的纸房子，早川邦彦追求建筑的简洁纯净等，这些当代日本建筑界的领军人物，开始以一种全新的方式在世界建筑的浪潮中搏击。





## 安藤忠雄

## Tadao Ando

- 1941 出生于日本大阪
- 1969 在故乡大阪的梅田开设安藤忠雄建筑研究所
- 1979 “住吉的长屋”获日本建筑学会年度大奖
- 1995 获普利策建筑奖
- 2002 获美国AIA金奖

安藤忠雄是当今最为活跃、最具影响力的世界建筑大师之一，也是一位从未接受过正统的科班教育，完全依靠本人的才华禀赋，刻苦自学成才的设计大师。在30多年的时间里，他创作了近150项国际著名的建筑作品和方案，获得了有建筑界“诺贝尔奖”之称的普利策建筑奖等一系列世界建筑大奖。安藤亦开创了一套独特、崭新的建筑风格，以厚重混凝土及简约的几何图案，构成既巧妙又丰富的设计效果。安藤的建筑风格静谧而明朗，为传统的日本建筑设计带来划时代的启迪。他的突出贡献在于创造性地融合了东方美学与西方建筑理论；遵循以人为本的设计理念，提

出“情感本位空间”的概念，注重人、建筑、自然的内在联系。安藤忠雄还是哈佛大学、哥伦比亚大学、耶鲁大学的客座教授和东京大学教授，其作品和理念已经广泛进入世界各个著名大学的建筑系，成为年轻学子追捧的偶像。

安藤忠雄的设计可以近似地看成是日本传统美学和国际上现代主义相结合的产物，并且都和自然环境紧密结合在一起。他的设计理念是“个性化的空间，社会中的私人领域”。

安藤的建筑语汇极其精练，信奉极少主义。他依靠简单几何形体之间的组合并利用光线来划分出不同空间。他的作品不

受当前潮流和学派的影响，反映出他对私人哲学观始终如一的忠实。

高中时代，安藤就有一种“到海外去”的强烈愿望。于是，他苦练拳击，以职业拳击手的资格赴曼谷参加职业拳击赛成为安藤最初的海外之旅。拳击手的经历使他体会到紧张感和独自作战的孤独感，这些都成为安藤创作事业的基础。

24岁时，安藤开始周游世界，通过游历和观察，体验了不少建筑。其中包括美国的现代建筑与技术、亚洲的宗教和艺术、欧洲的浪漫和传统，以及非洲的原生形态。对不同地域、不同环境下的建筑现象进行探索，逐渐形成了安藤的建筑观。

安藤忠雄正是以诗意化的空间赢得了人们认同的。在其舒缓平静的空间之中，设计者想要表达的“静”与“空”悠然而现。空间的“静”或许正是一种天堂般的境界，在诚实地面对着生命个体的孤独本质的同时，似乎也能够从中寻得怡然的自在。一种源于内心的谦和，正是这位大师所具备的品格。他的成功恰恰在于他是“以心的指尖”触动了空间，同时又将自己的心境融入了朴素的自然，将平静之爱赋予了人和大地。与此同时，安藤的空间唤醒了人们对空间内在的感受和初始的回忆，使人产生了强烈的情感共鸣。正如他所说，建筑的目的是不只在与自然交谈，而且是试图改造通过建筑表达出来的自然的意义。

“含而不露”这个词用来形容安藤忠雄的建筑再合适不过了。这包含了他的建筑中

两个不同的特点，即简洁的几何外观和丰富的内部空间。安藤的建筑严格地符合几何构图的原则，材料运用也极其苛刻，建筑的外表面通常是没有任何装饰的混凝土墙面，但一走入建筑内部，顺着建筑师精心布置的流线，人们便会在运动中体味到安藤的建筑空间内变化无穷的魅力。

安藤对自然元素中的“光”情有独钟。在30多年的建筑实践生涯中，他一直致力于在作品中表现最基本的自然要素——光与建筑空间的完美交融，乃至营造一种戏剧性的效果，而其最突出的设计手法便是利用单纯的混凝土材料和几何化的空间组合创造大面积的明暗对比和富有动感的光影变化，特别是用黑暗来反衬光的魅力和场所的意义。

安藤不仅是一位用“光”大师，而且也是一位清水混凝土墙的运用大师。对于建筑师来说，材料是设计的基本出发点，混凝土似乎属于一种坚硬的材料，但它在浇捣凝固之前却具有流动性和可塑性，可以自由地改变形状。确实，安藤为流动的混凝土赋予一种几何学秩序，这是其材料使用的重要特色。

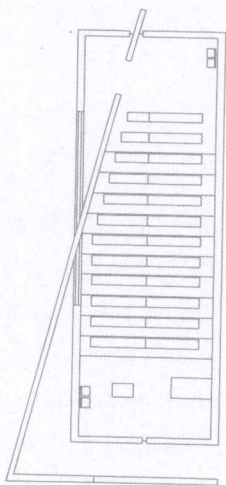
在安藤眼中，建筑是一个挑战，是面对各种问题的机会。“我尝试去克服困难，通过建筑表达我对于社会的意愿，这种动机让我充满力量。建筑对我而言是参与社会的最有利方式。这是即使屡战屡败，依然令我坚持的原因。而有时，就像现在，我胜利了。”

## 光之教堂

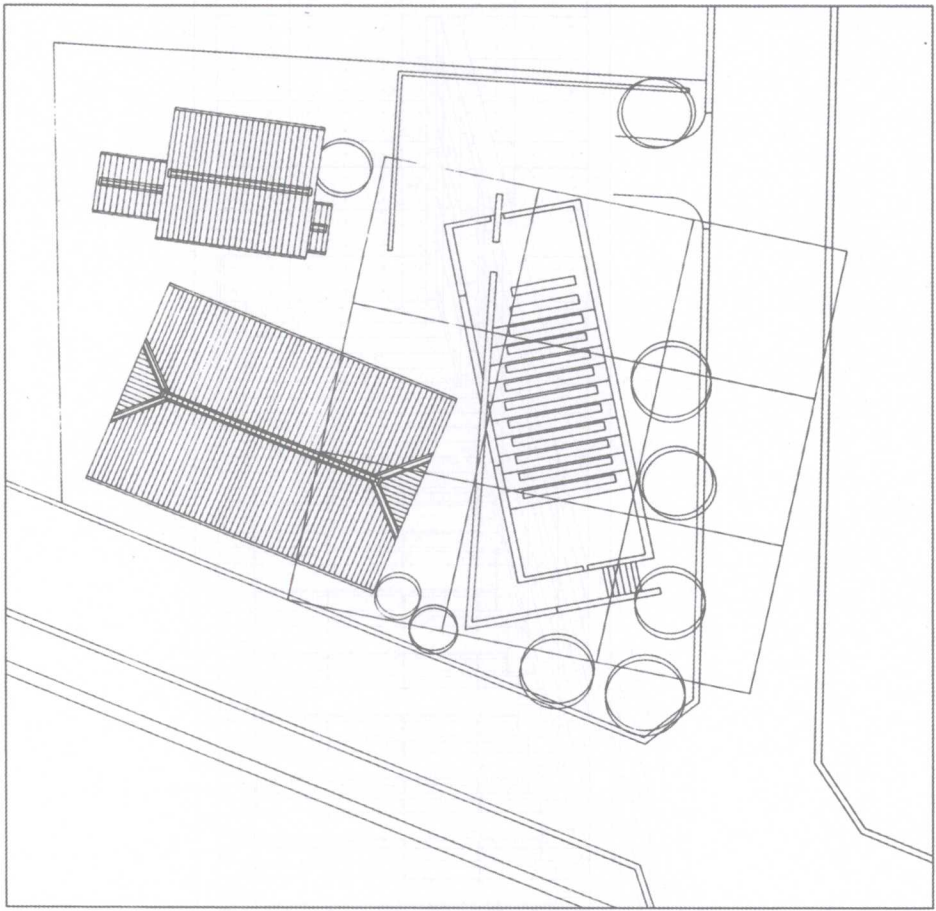
日本，茨木，1987—1989

该教堂以一个素混凝土矩形体量为主体。这一矩形体量包含了三个直径为5.9米的球体，同时被一片以15度角插入的独立墙体切成大、小两部分，大的为教堂，小的则为主要入口空间。人们经过这片墙体上高5.35米、宽1.6米的开口，就进入了教堂。地面处理成台阶状，由后向前下降直到牧师讲坛。讲坛后面便是墙体上留出的垂直和水平方向的开口，阳光从这里渗透进来，从而形成了著名的“光的十字”。

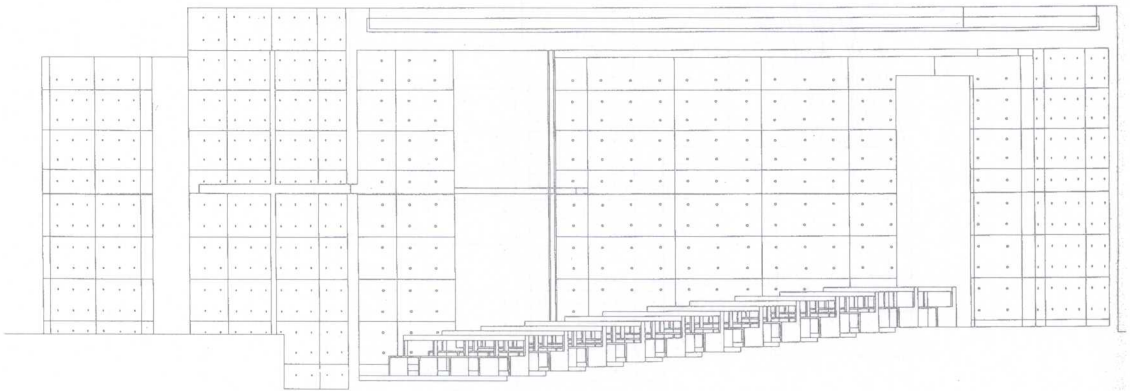
整个建筑的重点就集中在这个圣坛后面的“光十字”上，它是从混凝土墙上切出的一个十字形开口，只因有光的存在，这个十字架才真正有意义。白天的阳光和夜晚的灯光从教堂外面透过这个十字形开口射进来，在墙上、地上拉出长长的阴影。祈祷的教徒身在暗处，面对这个光的十字架，仿佛看到了天堂的光辉。在这里，光的照明意义被削弱了，突出了其象征意义。光从安藤精心设置的各种洞口或孔隙中滤过，携着历史的永恒之所在，带着时间的流逝，一起涌入空间中。在光的笼罩之下，一切朴素而理智的细部随同生活细节得以清晰展开。



一层平面图



总平面图



剖面图

