

開明青年叢書



祖國河山巡禮

任美鏗 著

開明青年叢書

祖國河山巡禮

任美鏗著

開明書店

禮 巡 山 河 國 祖

每册定價2,300元

32開 100空頁

著 者 任 美 燊

出版者 關 明 書 局
(北京西總布胡同甲50號)

印刷者 北 京 人 民 印 刷 廠

發行者 中 國 圖 書 發 行 公 司

1952年12月初版 (1—25,000) 分類9片號4383 (詳)

有 警 作 權 ★ 不 准 翻 印

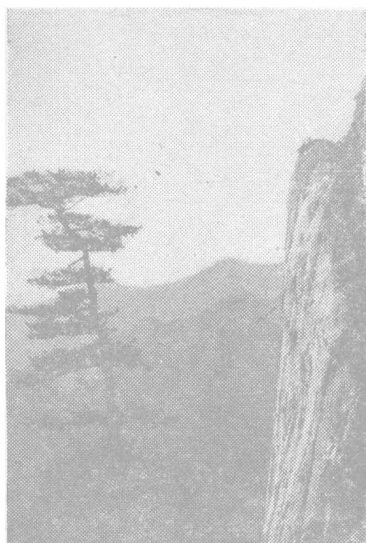
烈片一 居庸關附近的長城



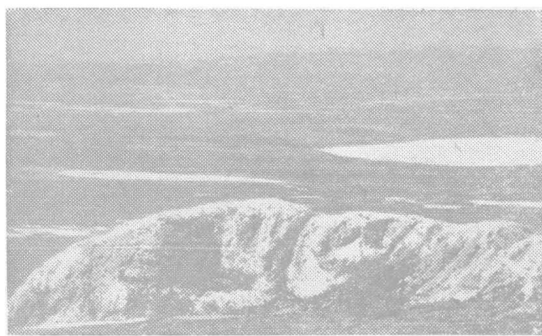
照片二 綏遠百靈廟附近的蒙古草原



照片三 西嶽華山

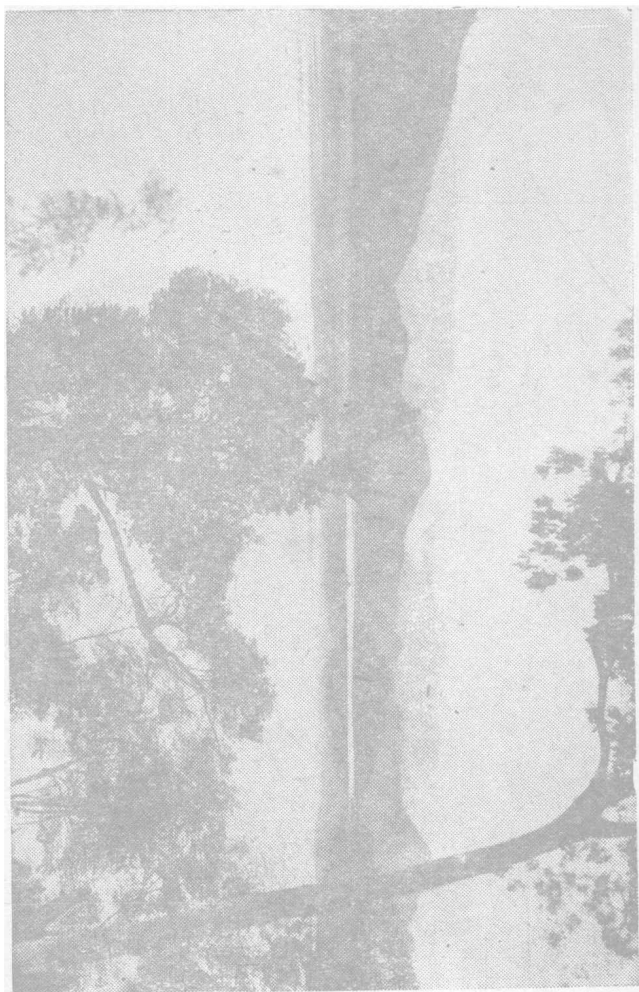


(徐迓之先生攝)



照片四 星宿海——黃河的最上源

照片五 台灣日月潭



前言

這本小冊子的初稿在一九五一年二月寫成，預備給初中學生和工農大衆閱讀，並希望通過遊記的形式，使讀者對祖國地形能得到一個清晰的輪廓。

初稿原名祖國的地形，曾在地理知識月刊二卷七、九、十期（一九五一年七、九、十月）上連續刊載，頗得廣大讀者的歡迎。但最近檢查一下，發現初稿存在着很多嚴重的缺點。在那篇稿子裏，作者只孤立地描寫一些地形上的自然形態，而沒有很好地結合愛國主義教育，把祖國河山的偉大可愛描寫出來，也沒有談到地形和人生的關係，對祖國人民征服自然的偉蹟，更完全沒有提到。整篇內容脫離實際、脫離政治，只有一些純技術性的知識，這對廣大人民不但不可能發揮教育作用，而且在某些方面，還會產生壞的影響（例如第九節描寫四川灌縣附近的岷江，說水流很急，「聲音好像響雷」般，非常可怕），灌注讀者以消極的、畏懼自然的心情）。

現在作者再把初稿重新加以改寫，努力把地形和人生聯繫起來，並對祖國勞動人民

征服自然的具體事例多加說明，俾使讀者能認識到祖國河山偉大可愛的真實意義，這樣也許能發揮一些愛國主義教育的作用；同時，爲了使讀者明確了解本書寫述的方式和內容，又把書名改爲祖國河山巡禮。

用遊記體裁來敘述祖國的地形，是不可能寫得很全面的，但這樣做，或者較能引起讀者的興趣。作者的政治水平不夠，對於通俗讀物的編寫又缺乏經驗，這本小冊子僅僅是一個初步的嘗試，缺點一定很多，希望專家和廣大讀者多多給予批評，以便把本書內容繼續修改，做到真正能符合人民的需要。

本書材料一部分係作者歷年在國內各地考察所得，一部分則採自各方面專家已發表和未發表的論文和報告，書中未及一一註明，謹在此向這些科學工作者致謝。

任美鏞
一九五二年三月

目次

一	祖國地形概觀	一
二	山脈的大勢	四
三	從北京到滬江	七
四	從北京到嫩江	三
五	從北京到廣州(上)	一七
六	從北京到廣州(下)	二三
七	從鄭州到新疆	二九
八	從蘭州到拉薩	四〇
九	從漢口經成都到西安	四六
十	從衡陽到昆明	五三
十一	台灣和海南島	五九
十二	總結	六四

一 祖國地形概觀

我們祖國的河山是很偉大的。壯闊的江河，一望無際的平原，終年積雪的高山，以及千里流沙的沙漠，都值得我們認識和愛護。這面積幾達一千萬方公里的祖國領土，是我們各民族幾千年來生息定居的場所，每一寸、每一尺土地，都有過我們祖先的足蹟。我國勞動人民在這裏辛勤經營，征服了許多自然的困難，改造了自然環境，留下了很多輝煌的偉蹟，如大連河、都江堰等，都是我國勞動人民集體創造的成績。自古以來，勞動人民對於祖國的河山大地和祖先所創造的這些偉蹟，一直就充滿着熱愛。不過在過去各個反動勢力的統治時期，勞動人民受着殘酷的剝削和壓迫，是不可能把這種熱愛充分發揮出來的。今天的情形完全不同了，勞動人民已經翻身，做了國家主人，大家不但格外感覺到祖國河山的偉大和可愛，而且可以充分發揮這種熱愛，積極展開改造自然的鬥爭來為祖國服務了。

地形就是地面的高低起伏，和山河的大勢。了解地形，是認識偉大祖國的第一步。

打開一幅中國地形圖來看，我們一眼便見到，西部一大塊是黃褐色的，東部則多半是淺綠色的，這就是說，我國的地勢是西面高，東面低。地勢的高低通常拿離海平面的高度來計算，我們說泰山海拔一千五百公尺，就是它高出於海平面一千五百公尺。我國東部，海拔大部在二百公尺以下，是一片平坦無際的大平原，北面從黑龍江省的嫩江起，經過山海關，一直連到天津、開封和上海。在大平原以東，還有一些山嶺，如東北的小興安嶺和長白山，山東的泰山，浙江的天目山，福建的武夷山等，它們的高度很少超過一千五百公尺，只有長白山高達二千七百公尺，算是我國東部大陸上的最高山峯。我國的西部可就不同了。這裏海拔大部在一千公尺以上，成爲很高的高原，地面上還有許多高山突立，它們的海拔多數在二千公尺以上，有不少的山峯達到四千或五千公尺以上的高度，山頂積雪，終年不化，所以叫做「雪山」。

但是單憑海拔高度，還不能看出地形實際的情況。譬如浙江的雁蕩山海拔一千公尺，是極高的山峯，綏遠的歸綏或包頭，海拔也是一千公尺，卻在一片平坦的平原上。泰山居我國的「五嶽」之首，海拔一千五百公尺，是我國非常著名的高山，同樣海拔一千五百公尺的蘭州，卻在黃河上游的河谷平原上。長江和黃河的分水嶺巴顏喀喇山，海

拔約五千公尺，應該是極高的山嶺了；但實際上卻不然，它的山坡非常平緩，遠比不上泰山的巍峨，也不及雁蕩山的峻峭。

一地的實際地形，是要看那裏的河谷平原與山嶺間高度的差別來決定的。在山東和浙江東部，河谷平原的海拔高度都不到一百公尺，所以雁蕩山或泰山，都高巍拔立，但在蘇皖或蘭州，河谷平原的高度就有一千公尺或一千五百公尺，只有更高的地方，纔突出成爲山嶺。

總括說來，我國平原的面積並不很大，在全國總面積中，只有百分之十二是平原，但卻有百分之六十是高原和高山。所以如何合理地利利用和征服這廣大的高原和高山，是我們新中國經濟建設的主要任務之一。

二 山脈的大勢

山脈是地形的骨幹。認識山脈的大勢，可以幫助我們進一步了解祖國的地形。

我國有許多名山。譬如泰山、華山、衡山、恆山和嵩山，被尊爲「五嶽」，峨嵋山、五台山、九華山和普陀山，被稱爲佛教的四大「聖地」，這都是我們所熟悉的。但是這些名山在地形上卻並不是最重要的，地形上重要的是連綿幾百里或幾千里的大山脈。

我國的山脈雖然很複雜，但歸納起來，顯然可以合併爲三種型式：

(一)東西走向的山脈 這類山脈，在新疆有天山山脈，高峯海拔六千到七千公尺；在陝西，有崑崙山脈，海拔二千多公尺；在我國中部，有崑崙山脈，崑崙山脈是我國最長的山脈，西從帕米爾起，向東延長，一直到東海的海邊海峽附近，越過大海，又出現在日本的沈那和四國。在西部，崑崙山脈的高度約五千至六千公尺，到陝西西安以南，轉爲秦嶺，海拔還有四千公尺。到河南西部的南陽一帶，山嶺忽然中斷，傾向東又出現在湖北、河南和安徽三省的邊界，成爲大別山和桐柏山，海拔僅一千五百公尺，它

(一) 東北西南走向的山脈 這類山脈在我國可以分爲內外兩帶。外帶指東北的老爺嶺、長白山和千山山脈，南延爲山東的泰山山地。浙江、福建和廣東的許多山嶺，如百山、武夷山和蓮花山，也都屬東北西南走向的山脈的外帶。內帶的山嶺，北面從興安嶺起，連到北京以西的西山，再向南爲太行山，以及四川東部的巫山。這些山嶺海峽有的達三千公尺，聳立在大平原以西，成爲東部平原與西部高原間顯著的界線。

(二) 南北走向的山脈 西康與雲南西部的山脈，如高黎貢山、怒山、大雪山和貢騰山等，都大致作南北的走向，許多大河，如金沙江、澜滄江和怒江等，就循着山脈的方向，平行南流。這些山嶺海拔往往達到五千或六千公尺，最高的貢騰山，並且達到七千六百公尺，河流在山間鑿出極深的峽谷。這些南北平行的高山和深峽，過去是東西交通很大的障礙，所以我國地理上把這些山脈稱爲橫斷山脈，所謂「橫斷」，就是橫斷東西交通的意思。台灣中部的高山也是作南北方向的，它有許多海拔三千公尺以上的高峯，突起在沿海平原上，山勢非常峻巍。最高峯玉山，海拔三九五〇公尺，是我國沿海最高的山峯。

三 從北京到滂江

爲了更清晰地認識祖國的地形，我們現在先作幾次南北方向的縱貫大陸的旅行，再作幾次東西方向的橫貫全國的考察。這樣，可以使我們得到更具體的印象。南北縱貫的旅行，以北京爲中心，向北到內蒙古自治區的滂江，向東北到黑龍江省的嫩江，向西南到上海和廣州。東西橫貫的旅行，北路從鄭州經蘭州，到新疆，另由蘭州經西寧，到西藏的拉薩；中路從漢口，經成都，到西安，南路從湖南的衡陽，經桂林，到昆明。另外，並從上海和廣州，渡海到台灣和海南島觀光（見封裏「我們的旅行路線」圖）。

現在我們先作第一個南北縱貫的旅行，從北京到滂江。

北京是我們中華人民共和國的首都，位在華北大平原的西端。從北京向東眺望，平原廣闊，一望無際；在北京的北面和西面，高山疊起，北面的是燕山，西面的就是著名的西山，海拔都超過一千公尺。所以北京的形勢，好像大平原上的一個「海灣」。在地理上，我們叫它做北京灣。