

文物背后的故事

帝都龙脉

北京市文物局 编



北京出版社出版集团
BEIJING PUBLISHING HOUSE (GROUP)
北京美术摄影出版社



目录



帝都龙脉

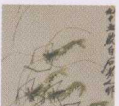
——王世仁先生说北京中轴线 6



亲历永定门的重建 44



正阳门箭楼千斤闸之谜 56



前门楼子办齐白石画展之经历 62



失而复得的宝座 66



航拍北京中轴线 76



中轴线上到底有多少座门 88

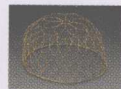
北京的一环路在什么地方 102



几经迁徙一度废弃的永乐大钟 104



神秘的金代帝王陵 110



四出五进皇宫的《清明上河图》 124



废品堆里筛出来的国宝 140



陈梦家要回的嗣子壶 146

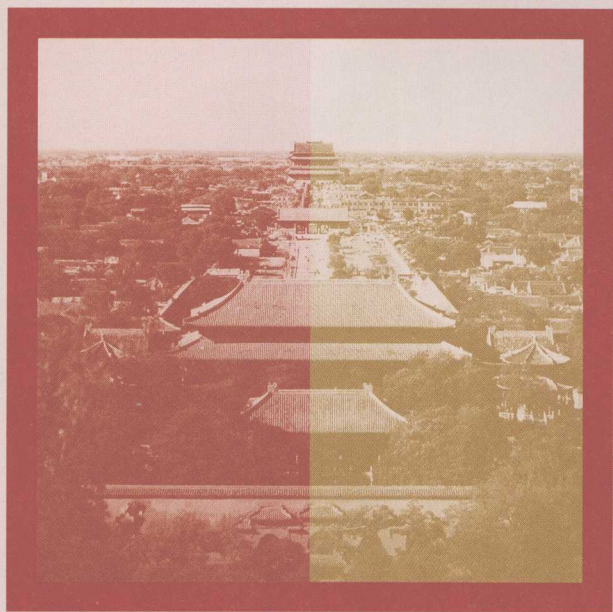


听溥任先生说古 152



“人的一生有两样东西不会忘记，那就是
母亲的面孔和城市的面孔。”

——土耳其诗人纳齐姆·希克梅特



北京市文物局 编

D
I
D
U
L
O
N
G
M
A
I

龙帝脉都

文
物
背
后
的
故
事

树丰碑于青史 发潜德之幽光

中华民族历史悠久、文化灿烂；
华夏文明源远流长、一脉相承。

在悠悠几千年的中华民族发展进程中，我们的祖先创造了无数人类文明的杰作。这些人类文明杰作既包括了如繁星般点缀在华夏大地上的那些宏伟壮丽的古建筑，也包括曾深藏于皇宫大内和豪宅深院的那些小巧玲珑的国粹精品、书画文玩。它们历经沧桑、几经浩劫留传至今，都已是弥足珍贵，使人需仰视而得见。它们是我们民族兴衰荣辱的实物见证，既记载了我们祖先的光荣与梦想，也烙印了我们民族的屈辱与迷茫。保护、传承这些历史文物，普及文物知识、历史知识，是当今文物工作者的职责和历史使命。

现在，当一般观众走进博物馆中观赏那些陈列于高大展柜内的古代文物时，当普通游客



编者的话

跋山涉水不远万里来到那些古建筑面前时，常常是惊叹、敬畏之情，多于亲近喜爱之情。但是，一般文物书籍和讲解，大多是向人们介绍文物的历史、科学和艺术价值。而隐藏在这些文物背后的故事，这些文物历经千年百年留传至今，所经历的艰难险阻、沧海沉浮，是大多数观众和游客参观时不能了解的。今天，我们编写这套丛书，就是想为读者撩开罩在文物面庞上的神秘面纱，讲述它们身后的那些曲折的故事，让读者走近文物、亲近文物。让读者走进文物所产生的那个时代中，走进与这些文物息息相关的那些人的曲折人生中，与文物一起重温发生在它们身上的善恶美丑、悲欢离合，以此来呼唤人们更加热爱我们祖国灿烂的文化，更加珍爱祖先留给我们的这些宝贵的文化遗产。

舒小峰



目录



帝都龙脉

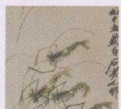
——王世仁先生说北京中轴线 6



亲历永定门的重建 44



正阳门箭楼千斤闸之谜 56



前门楼子办齐白石画展之经历 62



失而复得的宝座 66



航拍北京中轴线 76



中轴线上到底有多少座门 88

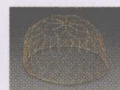
北京的一环路在什么地方 102



几经迁徙一度废弃的永乐大钟 104



神秘的金代帝王陵 110



四出五进皇宫的《清明上河图》 124



废品堆里筛出来的国宝 140



陈梦家要回的嗣子壶 146



听溥任先生说古 152



帝都龙脉

——王世仁先生说北京中轴线

北京的中轴线体现了中国传统的审美理念，记载着首都历史的变迁，也代表了北京城的历史文脉。要保护好这条中轴线，使后人不至于看到一个失去记忆的城市。

——王世仁



记者：2005年国务院批准北京市的总体规划，确定了“两轴—两带—多中心”的格局，这两轴中是不是有一条便是中轴线。

王(王世仁)：对，这两轴一个是南北的中轴，是历史上的中轴线，可追溯到700多年以前，东西这条中轴是新形成的，就是1949年以后，通过天安门广场，长安街从西到东的一条中轴线。两条中轴线构成一个十字构架，东西中轴线代表了当代北京发展的一个脉络，南北中轴线则是印证北京历史的一个脉络。

记者：中轴线是北京独有的，还是在我国城市建筑中都有？

王：中轴线是中国古代都城规划中最主要的价值取向。中国作为一个世界上人口最多，国土最辽阔(康熙朝时)的国家，文化传统从来没有中断过，少说也有3000多年，这在世界上是绝无仅有的。世界上的文明古国如埃及、巴比伦、印度等，包括南美的印加帝国，这些文化体系有的比中国历史要长，但是，它们的文化都曾经中断过。现在的埃及文化，早已不是古埃及的文化；现在的两河流域后来变成伊斯兰文化；印度原来的佛教早就没有了，现在是印度教为主；印加帝国后来的变化更大，成了葡萄牙、西班牙人的殖民地。唯独中国没有变过，中国的文化传承从秦始皇统一，甚至再早一点可追溯到周朝，统一中国以后基本上没有大的本质上的改变。中间也有分裂，但是分裂也是自己国家内部的一些分裂，整个文化传承没有中断。这么一个国家在建设一个统领全国的首都的时候，是需要有一个理念的，不是随随便便像欧洲的国家，这儿一个地主，那儿一个贵族自己搞一庄园城堡，然后慢慢发展起来。中国不是，中国的都城一开始就有规划，其中一个最大的特点就是要有一条中轴

王世仁先生

王世仁，生于1934年，原籍山西省大同市。1955年毕业于清华大学建筑系，曾作为梁思成、刘敦桢教授助手参与编写中国古代、近代建筑史。1984年后任北京市古代建筑研究所所长兼总工程师、研究员、一级注册建筑师，从事文物建筑保护规划设计工作。现受聘为国家历史文化名城保护专家委员会委员、北京市文物古迹保护委员会委员，首都规划建设专家委员会专家。1997年被俄罗斯建筑遗产科学院选举为外籍院士。

线，因为这个中轴线是有价值的，一方面是帝王价值取向的要求，同时也是社会的、民族的普遍价值取向的要求。

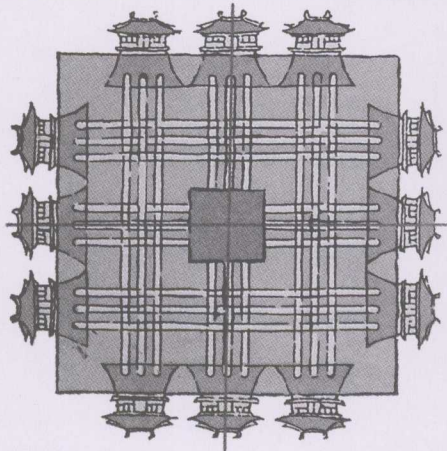
记者：王先生能否给我们谈谈我国历代都城的中轴线的演变情况。

王：我国都城的中轴线大致经历了以下几个阶段：

1. 早期纪念型的理念——《考工记》王城，十字轴线对称

早期的中轴线不是纵向的一条，而是十字中轴线。

我国最早的一部讲工程的书叫《考工记》，其中有一段很有名的话：“营”就是“做规划”的意思，“国”，当时作“首都”讲。“匠人营国，方九里，旁三门。国中九经九纬，经涂九轨。左祖右社，面朝后市。”“营”就是“做规划”的意思，“国”，当时作“首都”讲。匠人规划国都，每面九里，旁边有三个门。首都有一条南北街，就是“九经”；又有九条东西街，就是“九纬”。“经涂九轨”，就是每条经是九个轨的宽度，轨是一个车辙的宽度，是一个标准尺度。“左祖右社，面朝后市”，指王宫居中，前面是上朝的地方，后面是市场，左边是祭祖的地方，右边是祭社稷的地方。当时理想的都城就是这种格局，是九宫格式的构图。现在的故宫就是这种格局：左是东边，建太庙；右是西边，建社稷坛；前面是皇帝上朝的地方太和殿，后面是市场，地安门外就是市场，元大都时那里是最集中的市场。这种十字形的轴线，没有直线贯通，这说明在春秋战国的时候，国家没有完全统一，还在摸索建造首都怎么能够体现王权。从美学角度来说，这个十字形的轴线是带有纪念性的。所有的纪念碑、纪念堂，纪念价



《考工记》中的周王城图

“中”的价值

1. 政治价值

《说文》：“中，上下通也。”一个国家，底下的人跟上头的人贯通，政令要贯通，这就叫做“中”。

《礼记·中庸》：“中也者，天下之大本也。”就是说天下立国就要取中。

《周礼·春官》注：“中，犹忠也。”说得更清楚，就是说要取中，就是大家要忠于你，这个是中轴线的政治价值。

2. 伦理价值

《易·蒙卦》：“中，和也。”“中”是什么，就是家和万事兴，就是伦理学讲的人际关系。中就是和也，就是和谐，大家和平、美好、和谐、和睦。

《庄子·在宥》释文：“中者，顺也。”庄子本身是道家，但是他在某些地方吸收了儒家的思想，他也讲社会观念。他说你要是取中的话，你这件事情就办得顺利，家庭也顺、生意也顺、念书也顺，什么都顺。

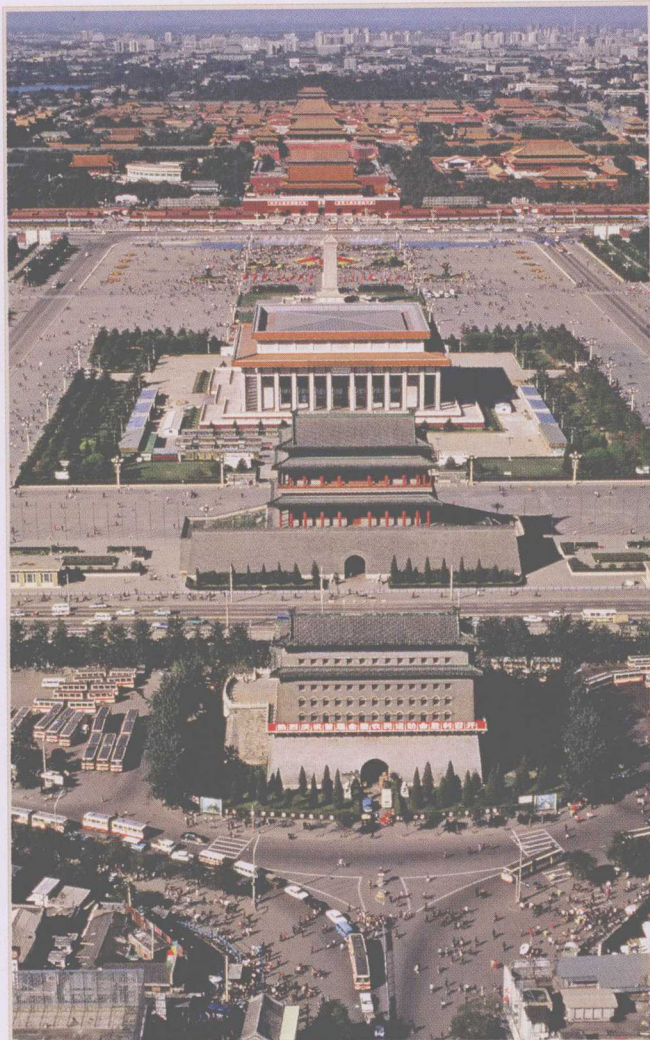
另外《易经·蹇》中也说：“中，适也。”由此而论，小则家庭关系，大到社会上的人际关系，伦理上的处理就是要和，中就是要和，又和又顺又适。

3. 美学价值

《易·坤》疏：“黄中通理，美之至也。”美的最高境界，就是中。

《诗·关雎》序：“情动于中。”也就是说，人的审美是情绪的活动，就是感情的活动在这个中心，在这个中轴线上的。

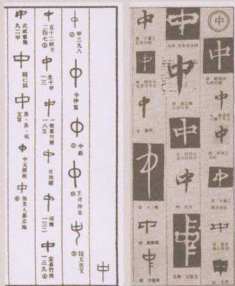
《礼记·文王世子》：“礼乐交错于中”。法家重视理智，也重视法，就是重视人的规范。道家重视乐，就是重视情感，儒家把法道两家合并起来，人的行为既要符合社会的规范、行为的道德、包括国家的法律、皇帝的统治，还要照顾到人的情感活动。两者怎么协调？就是取其中，一边一半。



从前门大街北望天安门广场

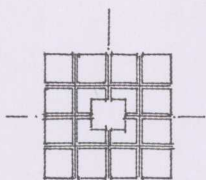


篆书“中”字



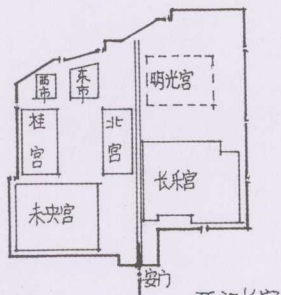
汉字的“中”的演变

中国历代京城中轴线图

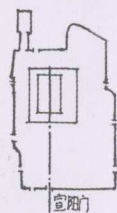


周王城

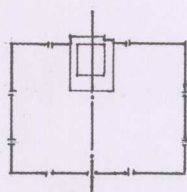
据《周礼·考工记》
宋儒考证图



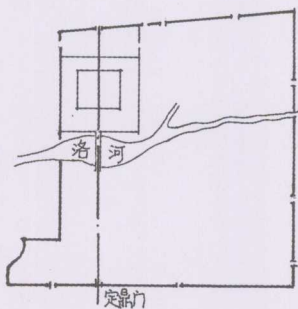
西汉长安



汉魏晋洛阳



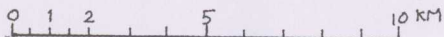
唐渤海国上京



隋唐洛阳

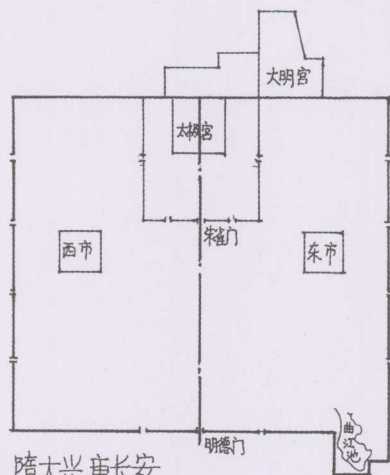


明南京

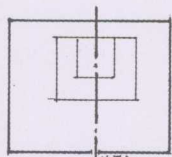




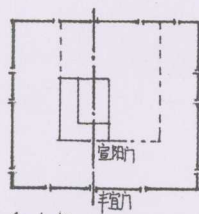
南朝建康
据文献考证



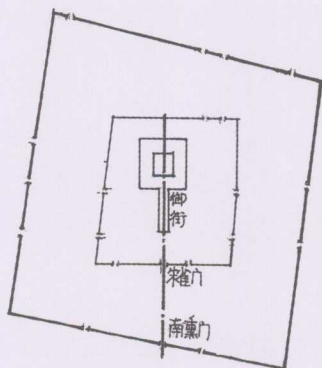
隋大兴唐长安



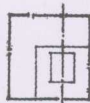
辽中京



金中都 虚线内为南京



北宋东京汴梁



元上都

“汗八里”

马可·波罗将元大都称为“汗八里”。他是这样描述的：“整体呈正方形，周长24英里，每边为6英里，有一土城墙围绕全城。城墙底宽10步，愈向上则愈窄，到墙顶，宽不过3步。城堞全是白色的。城中的全部设计都以直线为主，所以各条街道都沿一条直线，直达城墙根。一个人若登上城门，向街上望去，就可以看见对面城墙的城门。在城里的大道两旁有各式各样的商店和铺子。全城建屋所占的土地也都是四方形的，并且彼此在一条直线上，每块地都有充分的空间来建造美丽的住宅、庭院和花园。各家的家长都能分得这样一块土地，并且这块土地可以自由转卖。城区的布局就如上所述，像一块棋盘那样。整个设计的精巧与美丽，非语言所能形容。”

值比较高的建筑，基本上都是方的，或者是八角的、圆的，都是四面对称的，包括毛主席纪念堂也是按照这个理念来设计的，中国古代的坟墓都是十字形的，天坛也是十字形的。总之，十字形轴线的纪念性、独立性很强，但缺少贯通性，统御性。这是一个早期的理念，是不是实现了，现在还没有一个城市能够跟它套得上。

2. 受黄老影响的无轴线理念——西汉长安

第二个阶段就是西汉长安，西汉长安是无轴线的。西汉初年受黄老思想，也就是道家的影响比较大，讲求“无为而治”。因为经过秦末大战乱以后，国家最好是安定，人们休息，少动作，少搞建设。所以长安的建设是没有轴线的，是陆陆续续建设起来的，未央宫、长乐宫（是将秦始皇的宫殿加以改造）、明光宫、桂宫、北宫几个大宫殿凑起来，老百姓的街坊和市场就夹在这缝里头，最后筑了一道曲曲折折的城墙围起来。南边像南斗，北边像北斗，所以叫做斗城。长安的正门叫安门，门内街道不对宫殿；与其他几个城门也没什么关系，曲里拐弯的这么一个城市。

3. 宫殿前导型理念——魏晋洛阳、隋唐长安

到了魏晋时期的洛阳，隋唐时期的长安，认识到有一个中轴线非常重要，而且是以皇权为主的。宫殿都在最北面，北面出了宫殿以后没有市场，没有老百姓居住的地方。宫殿前面的这条大道就是它的中轴线，所以我把它叫做宫殿前导型的理念，设立中轴线的目的就是突出皇权。

4. “前朝后市”型理念——宋汴梁、金中都、元大都

唐往后发展就是“前朝后市”型，宋朝的汴梁、金代的中都、元代的大都是前朝后市，中轴线穿过宫殿以后，一直贯通到平民住宅区。这时的中轴线比较全面地

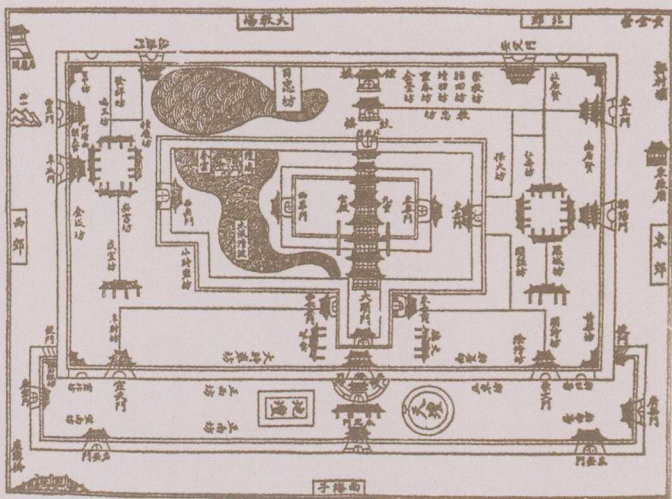
体现了政治价值、伦理价值、审美价值。最后的定型是在元大都，元大都在《马可·波罗行记》中叫“汗八里”，就是突厥语“皇帝之城”的意思，它是十二、十三世纪世界上最好最大的城市，非常规整，非常有理性。

5. 整体贯通型理念——明清北京

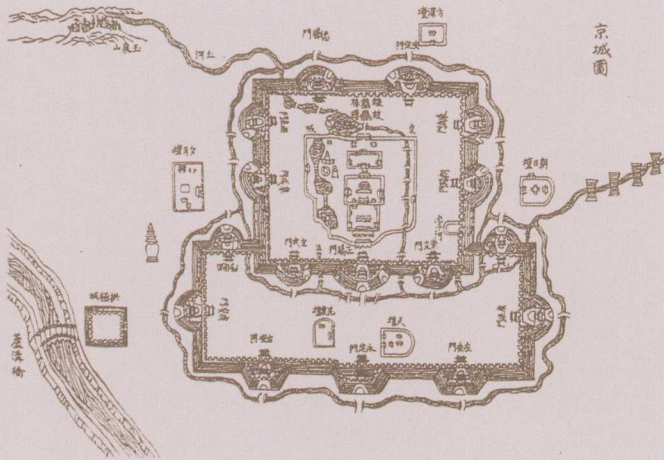
明清时期，中轴线整体贯通了。历代都城中，唐长安中轴最长，为8.65公里，除去宫殿，实为7.16公里。洛阳贯通南北，长6.8公里，但偏于一侧。整体贯通型的中轴线最长的就是北京，总长7.86公里。

记者：刚才您谈到北京的中轴线有700多年的历史，它是怎样发展起来的呢？

王：元至元十三年（1276年）建成元大都，中轴线长3.7公里。明初缩减元大都北部，永乐十八年（1420年）至正统五年（1440年），南城墙向南移约1公里，在元大都中心阁位置上新建鼓楼和钟楼，北京的中轴线长4.78公里。明嘉靖三十二年（1553年）扩建外城，建永定门，北京中轴线的格局



明嘉靖二十九年（1550年）的北京，有趣的是本应是先农坛的位置，却写成了地坛。



清人绘制的《京城图》

最终定型，总长达到长7.86公里。

元大都的建设，第一个就是选轴线，轴线以海子桥定点，然后通向南北，在北面建了个中心阁。钟鼓楼偏西，在现在的旧鼓楼大街，鼓楼就在旧鼓楼大街的口上，是全市的十字对称点，正好在中心点上，钟楼在现在的二环路上。为什么不把中轴线放在钟鼓楼这一条线上，因为鼓楼向南是一片水域，不得不把宫殿往东放，因此轴线稍微偏了一点。城的西边长一点，东边短一点。

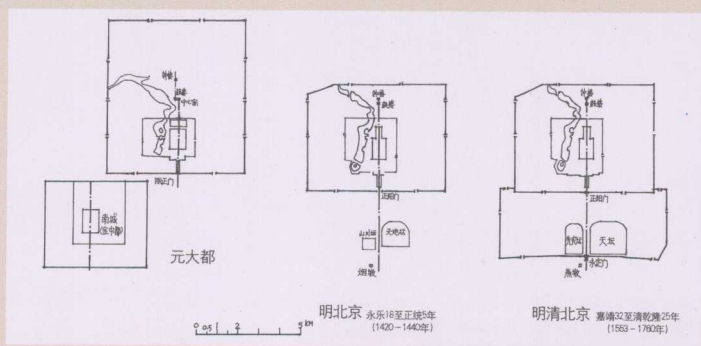
徐达破了元大都以后，北边的线马上就往南缩了。元朝时，大概北边住的人本来就不多，而且住的多是蒙古人，因此明初便把这里的人迁走，把房子全拆光，然后很快把新的北墙造起来。

南边的城墙一直没动，到永乐十八年(1420年)才向南拓展，拓展的目的，主要是为了加大皇宫前面的距离，加强皇宫的气势。同时在南郊建了天地坛和山川坛，也就是后来的天坛和先农坛。

明嘉靖三十二年(1553年)到乾隆二十五年(1760年)，北京城基本完成了。嘉靖时期想兜圈做一个大北京城，实在是经济力量不够了，就草草收工。整个南城墙并不是一条直线，东南拐角还缺一角，看来是依地形来造的，大概还有拆迁问题没有解决，只好绕着村子就这么建起来了。有人说，这是基于风水八卦考虑，“天

缺西北地缺东南”，其实内城缺西北角是为了躲开太平湖水面，那是明初的事，比“地缺东南”早了180多年，而且所有文献中也没有这样的记载。

记者：北京的中轴线长达7.86公里，您能谈谈它的空间格局吗？



北京中轴线图