

房地产开发与建设资料精选

# 室内装修 资料精选

SHINEI ZHUANGXIU  
ZILIAO JINGXUAN

《室内装修资料精选》编委会  
组织编写



化学工业出版社

房地产开发与建设资料精选

# 室内装修 资料精选

SHINEI ZHUANGXIU  
ZILIAO JINGXUAN

《室内装修资料精选》编委会  
组织编写



化学工业出版社

· 北京 ·

《室内装修资料精选》是《房地产开发与建设资料精选》丛书的一个分册。本书基于房地产开发和建设工程实践,为满足房地产开发建设中的室内装修设计及其施工管理需要,精选室内装饰设计师和技术人员进行室内装修方案和施工图设计及装修施工管理等各个实践环节中,经常使用到的现行相关国家规范和规章、装修构造做法、常见家具和电器设施的规格尺度、常用数据及常见知识等各个方面技术资料,汇成一体。本书是为室内专业设计师、技术和施工管理人员以及高等院校建筑设计、房地产、室内环境工程、施工管理等相关专业师生提供的专业密切、图文并茂、内容实用、查阅快捷、携带方便的资料小手册。

本书适合从事室内装潢装饰设计、房地产开发、建筑设计、规划设计、装修施工及监理等管理与技术人员,包括室内设计师、建筑师、建筑规划师、建造师、监理工程师等工程师及管理人员使用,也可以作为高等院校房地产开发、建筑设计、建筑技术、室内装潢和施工管理等相关专业师生的参考资料。

#### 图书在版编目(CIP)数据

室内装修资料精选/《室内装修资料精选》编委会组织编写. —北京:化学工业出版社,2008.6  
(房地产开发与建设资料精选)  
ISBN 978-7-122-02886-0

I. 室… II. 室… III. 室内装修-资料-汇编-中国  
IV. TU767

中国版本图书馆CIP数据核字(2008)第068567号

责任编辑:陈丽 管德存 袁海燕  
责任校对:凌亚男

装帧设计:史利平

出版发行:化学工业出版社(北京市东城区青年湖南街13号 邮政编码100011)

印装:北京市彩桥印刷有限责任公司

720mm×1000mm 1/16 印张14 字数285千字 2008年7月北京第1版第1次印刷

购书咨询:010-64518888(传真:010-64519686) 售后服务:010-64518899

网 址: <http://www.cip.com.cn>

凡购买本书,如有缺损质量问题,本社销售中心负责调换。

定 价: 36.00 元

版权所有 违者必究

# 《房地产开发与建设资料精选》丛书

## 《室内装修资料精选》编委会

**主 编：**谭荣伟

**副主编：**黄冬梅 许琢玉

**编 委**(按汉语拼音排列):

陈炎华	杜莹莹	黄春艳	黄冬梅	黄贺林	黄建国
黄艳丽	黄月月	江桂邦	赖永桥	黎育信	李 森
李双双	李应霞	卢晓华	卢一昂	卢芸芸	罗尚连
马显汉	欧美莲	潘朝远	阙光毅	饶付南	苏月风
孙达信	孙鹭鹭	谭荣伟	谭荣钊	谭小金	王军辉
王丽超	王启来	韦燕姬	魏金来	吴本升	许鉴开
许琢玉	杨 勇	余云飞	周 宁		

香港

1998年3月

# 前 言

会编《装饰装修室内》

室内空间一般是指建筑物的内部空间，而室内装修则是对建筑物的内部空间进行的环境和艺术设计与施工。室内装修在房地产开发和建设过程中，属于后期工作之一，主要是对建设项目的各个建筑内部空间进行装饰和美化，与人的工作和生活关系最为密切，室内装修水平高低直接关系到居住与工作环境质量的好坏。室内装修对建筑起到完善和美化的作用，也是房地产开发项目建设过程中十分重要的环节。室内装修作为独立的综合性项目工程，强调室内空间装饰的功能性、追求造型单纯化，并考虑经济、实用和耐久。室内装修的根本目的，在于创造满足物质与精神两方面需要的空间环境。因此，室内装修具有物质功能和精神功能的两重性，装修在满足物质功能合理的基础上，更重要的是要满足精神功能的要求，要创造风格、意境和情趣来满足人的审美要求。现在，随着经济的发展和生活的提高，室内装修需更多地考虑其舒适性、实用性和装饰性。室内装修的水平高低，一般看是否能够根据不同类型建筑空间的使用性质和所处环境、不同的客户个人喜好，运用物质技术手段和艺术处理手法，从内部把握空间，综合考虑环境和家具设施的布置，创造出能更好地满足人们舒适地生活、工作和休闲娱乐的室内空间环境。

在房地产和工程建设中，室内专业的设计师和相关工程技术人员需熟练掌握各种室内设计与施工规范、标准以及规定，才能从容应对装修工程实践中的各种情况，确保装修设计及施工的质量。本书基于内容实用、查阅快捷、携带方便等宗旨，精选房地产开发与建设中室内装修专业相关常用的数据、构造做法、强制措施、设备材料、设计规范、施工法规等内容，主要包括室内装修常见术语及数据、居室客厅和卧室等各个室内房间装修方法和技巧、厨房和卫生间的装修方法和技巧、常见办公家具和电器及照明灯具、室内空间绿化植物装饰、中式古典家具和藤制家具简述、室内装修相关法规及规定以及室内空气质量和环境污染相关规定等各个方面知识和内容，分门别类，为室内设计师、装修工程技术与施工管理人员等提供了图文并茂、丰富的技术资源和家具资料。

《室内装修资料精选》是《房地产开发与建设资料精选》丛书之一，虽经过编委及出版社编辑再三研讨和勘误，但仍难免有纰漏之处，欢迎广大读者予以指正，以便在修订再版时更加臻善。

编者

2008年3月

# 目 录

<b>第 1 章 室内装修常见术语及数据</b> .....	1
1.1 室内装修常见专业术语 .....	1
1.1.1 装修常见基本术语 .....	1
1.1.2 装修板材相关术语 .....	5
1.1.3 装修木材相关术语 .....	8
1.1.4 玻璃制品相关术语 .....	10
1.1.5 瓷砖石材相关术语 .....	12
1.1.6 卫生洁具相关术语 .....	13
1.1.7 水泥等相关术语 .....	14
1.1.8 门窗相关术语 .....	15
1.1.9 涂料油漆相关术语 .....	16
1.1.10 地板壁纸和地毯相关 术语 .....	16
1.1.11 装修相关的认证标志 术语 .....	18
1.2 常用符号及代号 .....	21
1.2.1 常见数学符号 .....	21
1.2.2 其他常见符号 .....	22
1.2.3 罗马数字与常见数字 词头 .....	22
1.2.4 常见门窗符号 .....	23
1.2.5 常见化学元素符号 .....	23
1.2.6 常见聚合物材料符号 .....	23
1.2.7 常见国家和地区货币 符号 .....	24
1.3 常用单位换算 .....	24
1.3.1 法定计量单位 .....	24
1.3.2 长度单位换算 .....	24
1.3.3 面积单位换算 .....	25
1.3.4 体积单位换算 .....	25
1.3.5 质量单位换算 .....	26
1.3.6 力学单位换算 .....	26
1.3.7 物理单位换算 .....	26
1.3.8 速度单位换算 .....	26
1.3.9 度和弧度单位换算 .....	27
1.3.10 时间换算 .....	27
1.3.11 坡度与角度单位换算 .....	27
1.3.12 温度单位换算 .....	27
1.3.13 其他单位换算关系 .....	28
1.3.14 香港(澳门)特别行政区 常见单位换算 .....	28
1.4 常用数值 .....	28
1.4.1 一般常数 .....	28
1.4.2 酸碱性(pH值)判定参 数表 .....	29
1.4.3 各种温度(绝对零度、水 冰点和水沸点温度) 数值 .....	29
1.5 常用公式 .....	29
1.5.1 常用数学公式 .....	29
1.5.2 平面图形面积计算 .....	31
1.5.3 立体图形体积计算 .....	33
1.6 常用气象和地质参数 .....	34
1.6.1 风力等级 .....	34
1.6.2 降雨等级 .....	34
1.6.3 寒凉冷热气候标准 .....	35
1.6.4 地震震级和烈度 .....	35
<b>第 2 章 居住建筑门厅室内装修</b> .....	37
2.1 门厅常见空间形式 .....	37
2.1.1 门厅常见空间类型 .....	37

2.1.2 门厅常见设计形式 .....	38	2.3.1 门厅地面 .....	42
2.2 门厅设计和装修要点 .....	40	2.3.2 门厅墙面 .....	43
2.2.1 门厅总体设计要点 .....	40	2.3.3 门厅顶棚 .....	43
2.2.2 门厅功能设计 .....	40	2.4 门厅常见家具型号和规格 ...	43
2.2.3 门厅装修要点 .....	41	2.4.1 门厅柜常见型号和规格 ...	43
2.2.4 门厅灯光和色彩设计 .....	42	2.4.2 鞋柜常见型号和规格 .....	43
2.3 门厅装修材料选择 .....	42		
<b>第3章 居住建筑客厅及餐厅室内装修</b> .....	<b>45</b>		
3.1 客厅及餐厅常见空间布置形式 .....	45	3.4 客厅和餐厅各种家具规格 ...	51
3.2 客厅和餐厅设计和装修要点 .....	47	3.4.1 常见沙发型号和规格 .....	51
3.2.1 客厅和餐厅总体设计要点 .....	47	3.4.2 常见电视柜型号和规格 ...	52
3.2.2 客厅和餐厅功能设计 .....	47	3.4.3 常见茶几型号和规格 .....	53
3.2.3 客厅和餐厅装修要点 .....	48	3.4.4 常见餐桌及椅子型号和规格 .....	54
3.2.4 客厅和餐厅灯光设计 .....	49	3.4.5 常见椅子型号和规格 .....	55
3.3 客厅和餐厅装修材料选择 ...	51	3.4.6 常见酒柜和餐车等型号和规格 .....	56
3.3.1 客厅和餐厅地面 .....	51	3.4.7 常见餐厅器具型号和规格 .....	56
3.3.2 客厅和餐厅墙面 .....	51	3.4.8 客厅其他辅助小家具型号和规格 .....	57
3.3.3 客厅和餐厅顶棚 .....	51		
<b>第4章 居住建筑卧室室内装修</b> .....	<b>59</b>		
4.1 卧室常见空间平面布局形式 .....	59	4.3.3 卧室顶棚 .....	62
4.2 卧室设计和装修要点 .....	60	4.4 卧室常见家具规格 .....	62
4.2.1 卧室总体设计要点 .....	60	4.4.1 床常见型号和规格 .....	62
4.2.2 卧室灯光和色彩设计 .....	60	4.4.2 梳妆台常见型号和规格 ...	64
4.3 卧室材料选择 .....	61	4.4.3 床头柜常见型号和规格 ...	64
4.3.1 卧室地面 .....	61	4.4.4 床垫和衣架常见型号和规格 .....	65
4.3.2 卧室墙面 .....	61	4.4.5 衣柜常见型号和规格 .....	66
<b>第5章 居住建筑书房室内装修</b> .....	<b>69</b>		
5.1 书房常见空间平面布局形式 ...	69	5.3.2 书房墙面、地面和顶棚常用材料 .....	71
5.2 书房设计和装修要点 .....	70	5.4 书房常见家具规格 .....	72
5.2.1 书房装修设计要点 .....	70	5.4.1 常见书柜型号和规格 .....	72
5.2.2 书房照明设计要点 .....	71	5.4.2 常见书桌和电脑桌型号和规格 .....	74
5.3 书房装修材料选择 .....	71		
5.3.1 书房装修材料选择要求 ...	71		

<b>第 6 章 居住建筑厨房室内装修</b> .....	75
6.1 厨房常见设计形式 .....	75
6.1.1 厨房常见空间平面布局形式 .....	75
6.1.2 厨房装修设计效果 .....	75
6.2 厨房设计和装修要点 .....	77
6.2.1 厨房装修设计要点 .....	77
6.2.2 厨房色彩和照明设计要点 .....	78
6.3 厨房装修材料选择 .....	78
6.3.1 厨房装修材料选择要求 .....	78
6.3.2 厨房墙面、地面和顶棚常用材料 .....	79
6.4 厨房常见厨具规格 .....	79
6.4.1 洗菜盆常见型号和规格 .....	79
6.4.2 抽油烟机常见型号和规格 .....	80
6.4.3 灶具常见型号和规格 .....	81
6.4.4 消毒柜常见型号和规格 .....	82
6.4.5 洗碗机常见型号和规格 .....	83
6.4.6 烤箱常见型号和规格 .....	84
6.4.7 微波炉及光波炉常见型号和规格 .....	85
6.4.8 燃气热水器常见型号和规格 .....	86
6.4.9 厨房水龙头等其他配件常见型号和规格 .....	87
<b>第 7 章 居住建筑卫生间室内装修</b> .....	88
7.1 卫生间常见空间平面布局形式 .....	88
7.2 卫生间设计和装修要点 .....	89
7.2.1 卫生间装修设计要点 .....	89
7.2.2 卫生间色彩和照明设计要点 .....	90
7.3 卫生间装修材料选择 .....	91
7.3.1 卫生间装修材料选择要求 .....	91
7.3.2 卫生间墙面、地面和顶棚常用材料 .....	92
7.4 卫生间常见洁具规格 .....	92
7.4.1 坐便器常见型号和规格 .....	92
7.4.2 小便器常见型号和规格 .....	95
7.4.3 净身器常见型号和规格 .....	97
7.4.4 洗脸盆常见型号和规格 .....	98
7.4.5 浴缸常见型号和规格 .....	100
7.4.6 洗脸化妆台常见型号和规格 .....	104
7.4.7 淋浴配套器具常见型号和规格 .....	105
7.4.8 电热水器常见型号和规格 .....	108
7.4.9 浴霸常见型号和规格 .....	110
7.4.10 卫生间水龙头常见型号和规格 .....	111
7.4.11 整体浴室常见型号和规格 .....	112
7.4.12 清洁卫生配套器具常见型号和规格 .....	113
7.4.13 卫浴整体家具常见型号和规格 .....	118
<b>第 8 章 室内常见办公家具、电器及照明灯具</b> .....	121
8.1 常见办公家具规格尺度 .....	121
8.1.1 常见办公桌和会议桌 .....	121
8.1.2 常见职员办公矮隔间 .....	123
8.1.3 常见办公沙发和椅子 .....	123
8.2 常见电器设备规格尺度 .....	124
8.2.1 常见洗衣机规格尺度 .....	124
8.2.2 常见电冰箱规格尺度 .....	126
8.2.3 常见空调机规格尺度 .....	127
8.2.4 常见电视机规格尺度 .....	128
8.2.5 常见 DVD 机规格尺度 .....	130



8.3 常见室内照明灯具形式 .....	131	8.3.5 常见壁灯形式 .....	133
8.3.1 常见吸顶灯形式 .....	131	8.3.6 常见筒灯形式 .....	133
8.3.2 常见台灯形式 .....	131	8.3.7 常见格栅灯形式 .....	133
8.3.3 常见落地灯形式 .....	131	8.3.8 常见射灯形式 .....	133
8.3.4 常见吊灯形式 .....	132		

## 第9章 室内空间绿化植物装饰 .....

9.1 室内植物共同基本特性 简述 .....	135	9.3.4 常见肉质植物 .....	140
9.1.1 对光照和温度等的要求 ..	135	9.4 室内绿化植物装饰布置 方法 .....	140
9.1.2 对水分和土壤等的要求 ..	136	9.4.1 室内绿化布置基本 原则 .....	140
9.2 室内植物对室内环境的作用及 影响 .....	136	9.4.2 室内植物选择基本 原则 .....	141
9.2.1 吸收甲醛和苯的常见 植物 .....	136	9.4.3 室内不同空间细部植物摆 放方法 .....	143
9.2.2 吸收二氧化碳的常见 植物 .....	136	9.5 常见室内绿化植物图谱 .....	144
9.2.3 具有杀菌功能的常见 植物 .....	136	9.5.1 适宜客厅摆放的室内植物 图谱 .....	144
9.2.4 吸收其他有害物质的常见 植物 .....	136	9.5.2 适宜卧室摆放的室内 植物 .....	148
9.2.5 一些植物对人体的其他 影响 .....	137	9.5.3 适宜书房摆放的室内 植物 .....	149
9.3 室内常见植物种类及其特性 简述 .....	137	9.5.4 适宜阳台摆放的室内 植物 .....	151
9.3.1 常见木本植物 .....	137	9.5.5 适宜办公室内空间摆放的室 内植物 .....	154
9.3.2 常见草本植物 .....	138		
9.3.3 常见藤本植物 .....	139		

## 第10章 室内中式古典家具和藤制家具 .....

10.1 中国古典家具知识简述 ..	157	10.5 台类古典家具样式图谱 ..	165
10.1.1 中国古典家具简介 .....	157	10.6 床类古典家具样式 图谱 .....	165
10.1.2 中国古典家具品种 .....	157	10.7 工艺品类古典家具样式 图谱 .....	166
10.2 桌子和条案类古典家具样式 图谱 .....	162	10.8 仿古瓷器类古典家具样式 图谱 .....	166
10.3 椅子和凳子类古典家具样式 图谱 .....	163	10.9 藤制家具样式图谱 .....	166
10.4 箱柜和架子类古典家具样式 图谱 .....	164		

<b>第 11 章 室内装修相关国家法规及规定</b> .....	168
11.1 室内装修设计相关规定 .....	168
11.2 室内装修材料相关规定 .....	168
11.3 室内装修施工相关规定 .....	168
11.3.1 室内装修施工许可及其 资质 .....	168
11.3.2 室内装修施工基本规定 .....	169
11.3.3 室内装修抹灰工程相关 规定 .....	170
11.3.4 室内装修门窗工程相关 规定 .....	170
11.3.5 室内装修吊顶工程相关 规定 .....	171
11.3.6 室内装修轻质隔墙工程相 关规定 .....	172
11.3.7 室内装修饰面板(砖)工程 相关规定 .....	172
11.3.8 室内装修幕墙工程相关 规定 .....	172
11.3.9 室内装修涂饰工程相关 规定 .....	173
11.3.10 室内装修护栏工程相关 规定 .....	173
11.4 室内装修其他相关规定 .....	174
11.4.1 室内装修材料防火性能 等级 .....	174
11.4.2 各种建筑类型室内装修 材料防火性能要求 .....	174
11.4.3 建筑内部防火分区相关 规定 .....	177
11.4.4 住宅室内装饰装修管理相关 规定 .....	177
11.5 室内装修主要施工工艺 介绍 .....	179
11.5.1 一般抹灰工程施工 工艺 .....	179
11.5.2 墙面干挂石材施工工艺 .....	180
11.5.3 室内贴面砖施工工艺 .....	183
11.5.4 石材幕墙安装工艺 .....	184
11.5.5 室内地砖施工工艺 .....	186
11.5.6 强化复合地板施工工艺 .....	187
11.5.7 轻钢龙骨纸面石膏板顶棚 施工工艺 .....	187
11.5.8 木饰面施涂混色油漆施工 工艺 .....	189
11.5.9 大理石面层和花岗岩面层 施工工艺 .....	190
<b>第 12 章 室内空气质量和环境污染相关规定</b> .....	191
12.1 室内空气质量相关 知识 .....	191
12.2 常见的室内空气污染物 .....	191
12.2.1 室内环境空气污染物 类型 .....	191
12.2.2 室内环境空气污染物特点 及其危害性 .....	192
12.3 民用建筑工程室内环境污染 控制相关规定 .....	192
12.3.1 民用建筑工程室内材料污染 控制指标限量 .....	192
12.3.2 民用建筑装饰材料选用 要求 .....	193
12.3.3 民用建筑工程验收室内环 境污染物 .....	194
12.4 建筑施工场界噪声限值 .....	195
12.5 室内装饰装修材料有害物质 释放限量 .....	195
12.5.1 室内装饰装修材料和人造板 及其制品中甲醛释放 限量 .....	195
12.5.2 室内装饰装修材料木家具 中有害物质限量 .....	195
12.5.3 室内装饰装修材料溶剂型 木器涂料中有害物质 限量 .....	195

12.5.4	室内装饰装修材料内墙涂料 中有害物质限量	196	12.5.8	室内装饰装修材料建筑材料 放射性核素限量	198
12.5.5	室内装饰装修材料壁纸中 有害物质限量	196	12.5.9	室内装饰装修材料混凝土外 加剂中释放氨的限量	198
12.5.6	室内装饰装修材料胶黏 剂中有害物质 限量	196	12.5.10	室内装饰装修材料地毯、 地毯垫及地毯胶黏剂有害 物质释放量	198
12.5.7	室内装饰装修材料聚氯乙烯 卷材地板中有害物质 限量	197	12.6	室内空气质量国家标准	199
附录	家装工程报价案例	208	12.7	全国室内空气质量检测 机构	199
参考文献		214			

# 第1章 室内装修常见术语及数据

## 1.1 室内装修常见专业术语

### 1.1.1 装修常见基本术语

(1) 建筑装饰设计 指以美化建筑及建筑空间为目的的行为。它是建筑的物质功能和精神功能得以实现的关键,是根据建筑物的使用性质,所处环境和相应标准,综合运用现代物质手段、科技手段和艺术手段,创造出功能合理、舒适优美、性格明显,符合人的生理和心理需求,使使用者心情愉快,便于学习、工作、生活和休息的室内外环境设计。如图 1.1~图 1.2 所示为装修前后的客厅不同效果。

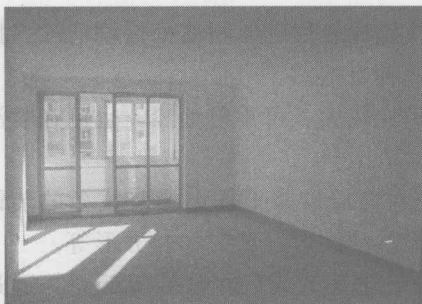


图 1.1 客厅装修前效果



图 1.2 客厅装修后效果

(2) 室内装饰或装潢 (interior ornament decoration) 装饰和装潢的原意是指“器物或商品外表”的“修饰”,是着重从外表的、视觉艺术的角度来探讨和研究问题。例如对室内地面、墙面、顶棚等各界面的处理,装饰材料的选用,也可能包括对家具、灯具、陈设和小品的选用、配置和设计。

(3) 室内装修 (interior finishing) Finishing 一词有最终完成的含义,室内装修着重于工程技术、施工工艺和构造做法等方面,顾名思义主要是指土建工程施工完成之后,对于室内各个界面、门窗、隔断等最终的装修工程。

(4) 室内设计 (interior design) 现代室内设计是综合的室内环境设计,它包括视觉环境和工程技术方面的问题,也包括声、光、热等物理环境以及氛围、意境等心理环境和文化内涵等内容。

(5) 公装 (工装) 一般是指公共室内空间的装修,包括办公室、展览厅、大堂等。如图 1.3 所示为公装中常见的办公空间前台装修效果。

(6) 家装 一般是指家庭居住生活空间的室内装修,包括普通住宅、高档公

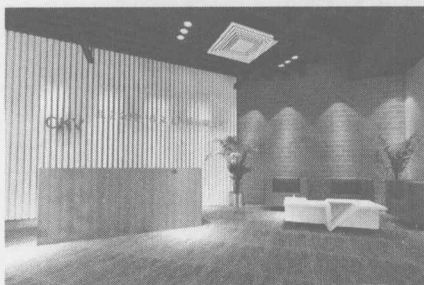


图 1.3 公装（前台装修效果）



图 1.4 家装（卧室装修效果）

寓、别墅等。如图 1.4 所示为家装中常见的卧室的装修效果。

(7) 混油工艺做法 木工刷漆工艺大致可以分为清油和混油两种。混油工艺是指工人在对木材表面进行必要的处理（如修补钉眼，打砂纸，刮腻子）以后，在木材表面涂刷有颜色的不透明的油漆。

(8) 清油工艺做法 清油工艺是指在木质纹路比较好的木材表面涂刷清漆，操作完成以后，仍可以清晰地看到木质纹路，有一种自然感。

(9) 拉毛 工艺制作类似喷涂但颗粒、纹理比较大。可重复油漆，也可在喷涂腻子中加油漆处理。效果粗犷，纹路丰富。

(10) 线条抹灰 这是采用模具或工具，先在面层砂浆上作出横竖线条的装饰抹灰，再刷涂料的一种做法，其线形可有半圆形、波纹形、梯形、长方形等。

(11) 假面砖 这是一种在水泥砂浆中掺入氧化铁黄或氧化铁红等颜料，通过手工操作达到模仿面砖装饰效果的一种做法。

(12) VOC 指挥发性有机化合物，包括芳香烃（苯、甲苯、二甲苯）、酮类和醛类、胺类、卤代烃类、硫代烃类、不饱和烃类等。

(13) 甲醛 甲醛是一种无色易溶于水的刺激性气体，甲醛可经呼吸道吸收，其水溶液“福尔马林”可经消化道吸收。甲醛的主要来源有胶合板、细木工板、中密度板、刨花板中的脲醛树脂挥发物，和壁胶、化纤地毯、泡沫塑料、油漆涂料等。

(14) 苯 苯主要来源于合成纤维、塑料、燃料、橡胶等，它可以抑制人体的造血机能，致使白血球和血小板减少。

(15) 氡 氡是由镭衰变产生的自然界唯一的天然放射性气体，它没有颜色，也没有任何气味。主要来源于花岗岩、砖砂、水泥、石膏等。

(16) 二甲苯 二甲苯属于芳香烃类，人在短时间内吸入高浓度的甲苯或二甲苯，会出现中枢神经麻醉的症状，轻者头晕、恶心、胸闷、乏力，严重的会出现昏迷甚至因呼吸循环衰竭而死亡，主要来自于合成纤维、塑料、燃料、橡胶等，隐藏在油漆、各种涂料的添加剂以及各种胶黏剂、防水材料中，还可来自燃料和烟叶的

燃烧。

(17) 绿色建材 所谓绿色建材是指采用清洁生产技术,少用天然资源和能源,大量使用工业或城市固体废弃物生产的无毒害、无污染、有利于人体健康的建筑材料,具有消磁、消声、调光、调温、隔热、阻燃、防霉、抗静电、防辐射以及调解人体机能,适应人体工程等内在功能的新型建材及其制品。

(18) 绿色产品 所谓绿色产品,就是在生产和使用过程中,对环境无污染、对人体健康没有危害的产品。

(19) 回弹性 用地毯在动荷载下的厚度损失率来表示,即地毯加压一定时间后,撤除压力,测量地毯与未加压前的厚度差。

(20) 耐磨性 地毯在固定压力下,经磨损露出背衬所需要的次数。地毯的耐磨性与原材料的品种有关,也与地毯编织厚度有关,越厚越耐磨。地板同例。

(21) BVV 国家电线标准代号。

(22) 智能化住宅 智能化住宅指的是为住宅小区的服务与管理提供高技术的智能化手段,以期实现快捷高效的服务与管理,提供安全舒适的家居环境。智能化住宅必须具备以下特点:设备智能自动化系统、通讯自动化系统、办公自动化系统、防火自动化系统、安全保卫自动化系统。

(23) Townhouse 住宅 Townhouse 是由几幢甚至十几幢小于或等于3层的低层住宅并联组成,每幢面积在150~200平方米左右。

(24) 生态住宅 生态住宅以可持续发展的思想为指导,意在寻求自然、建筑和人三者之间的和谐统一,即在“以人为本”的基础上,利用自然条件和人工手段来创造一个有利于人们舒适、健康的生活环境,同时又要控制对于自然资源的使用,实现向自然索取与回报之间的平衡。生态住宅的特征概括起来有四点,即舒适、健康、高效和美观。

(25) 错层住宅 错层住宅即一户内楼面高度不一致,错开之处有楼梯联系。优点是和跃层一样能够动静分区,又因没有完全分为两层,所以又有复式住宅的丰富空间感。

(26) 复式住宅 复式住宅即一层比较高的房子中局部夹一层变为两层较低的房子。高的部分做起居室,低的部分做餐厅、厨房、卧室等。低的部分具有跃层的优缺点,高的部分在视觉上宽阔丰富。

(27) 跃层住宅 跃层住宅即一套居住单位占有不只一层的为跃层式,也称“楼中楼”。

(28) 特种结构 这种结构又称为空间结构。它包括悬索、网架、拱、壳体等结构型式。多用于大型公共建筑中。

(29) 剪力墙结构 剪力墙其实就是现浇钢筋混凝土墙,主要承受水平地震荷载,这样的水平荷载对墙、柱产生一种水平剪切力,剪力墙结构由纵横方向的墙体组成抗侧向力体系,刚度很大,空间整体性好,房间内不外露梁、柱棱角,便于室内布置,方便使用。

(30) 框架结构 框架一般由梁、板、柱所组成。其特点是框架结构布置灵活, 具有较大的室内空间, 使用比较方便。框架结构的楼板大多采用现浇钢筋混凝土板, 框架间的填充墙多采用轻质砌体墙。

(31) 砌体结构 是一种广泛采用的多层住宅建筑的剪力墙结构形式。采用钢筋混凝土预制楼板、屋面板作为楼、屋面结构层, 竖向承重构件采用砖砌体。

(32) TV墙, 电视背景墙/电视形象墙 顾名思义, 是在放置或靠近电视的位置做的形象墙, 一般是指电视后面的墙体装饰。设计应简单, 防止喧宾夺主, 造成视觉压力。

(33) 西班牙窗格 窗格西班牙窗格与中国古代的花窗一样, 比现代的窗有味道得多。窗格本身就非常赏心悦目。一束束光流泻进来, 形成光线, 构成光影, 具有别样的趣味性、戏剧性、神秘感。

(34) 玄关 原指佛教的入道之门, 现在泛指厅堂的外门, 也就是居室入口的一个区域。

(35) 软玄关 是在材质等平面基础上进行区域处理的方法。分为天花划分、墙面划分和地面划分。

(36) 半隔断玄关 是指在水平方向或垂直方向上采取一半或近一半的设计。这种设计在一定程度上会降低出现上面所述事项的概率。半隔断的玄关在透明的部分也可能用玻璃, 虽然是由地至顶, 由于在视觉上是半隔断的。所以仍划入半隔断的范畴。

(37) 全隔断玄关 指玄关的设计为全幅的, 由地至顶。这种玄关是为了阻拦视线而设的。

(38) 和室 所谓“和室”, 是指一个以天然木材装饰装修、功能不固定的空间。这个空间里的家具很少, 由于地面铺了地板或席子, 大家可以席地而坐。在这个空间里, 您可以待客、休憩、读书, 也可以把这个空间当作品茶、饮酒, 甚至打麻将的地方。

(39) 欧风 欧洲装饰风格的简称, 一般又分为北欧风格、东欧风格、中欧风格。

(40) 主材 在装修实践中, 主材一般是指地面材料、墙面材料、灯具、洁具、五金、石材、高档玻璃和特殊产品等。一般需要业主自行购买, 装饰企业负责安装。

(41) 提点(吃回扣或效益收益) 设计人员一般带领或指引或暗示业主购买某产品, 如果业主购买后可得到材料商家给予设计人员的“介绍费用”。提点额度以大, 中等城市为例子: 空调类提成产品业主实际购买价格的8%~20%, 装饰材料(墙地砖, 玻璃制品等)提成产品业主实际购买价格的10%~40%, 家具小于25%, 洁具提成产品业主实际购买价格的10%~25%。有时提点也泛指效益工资收益。

(42) 包清工 用户自己来买材料, 由工人来施工, 工费付给装饰公司。

(43) 包工包料 将购买装饰主材的工作委托给装饰公司(别忘记签订主材代购合同),由装饰公司代购。

(44) 管理费 是指装修公司所发生的房租、水费、电费、交通费、税金等费用,为装饰公司的纯利润之一。

(45) 设计费 工程的测量费、方案设计费、施工图纸设计费和请设计师的费用。

(46) 主材费 地板、油漆涂料、木门、灯具等成品和半成品的材料费。

(47) 隐蔽工程 指隐蔽在装饰表面内部的管线工程和结构工程。主要包括六个方面:给排水工程,电器管线工程,地板基层,护墙板基层,门窗套基层,吊顶基层。

(48) 施工辅助材料 施工中所消耗的电线、小五金螺丝、水泥、黄沙等难以明确计算的材料。

(49) 地面装修 地面是家居的重要部分,对它进行装修,主要在色彩、质地图案等方面加以装饰改观。

### 1.1.2 装修板材相关术语

(1) 大芯板 又名细木工板,学名木工板,在北京等地称大芯板。

大芯板是一种特殊的夹芯胶合板,由两片单板中间黏压拼接木板而成,是目前装饰中最常使用的板材之一。大芯板竖向(以芯材走向区分)抗弯压强度差,但横向抗弯压强度较高。常见规格 2440mm×1220mm,厚度 12~25mm,表面颜色是白色或淡黄色。

(2) 欧松板(又名 OSB 板) 欧松板是一种新型环保建筑装饰材料,采用欧洲松木,在德国当地加工制造。它是以小径材、间伐材、木芯为原料,通过专用设备加工成 40~100mm 长、5~20mm 宽、0.3~0.7mm 厚的刨片,经脱油、干燥、施胶、定向铺装、热压成型等工艺制成的一种定向结构板材。具有非凡的易加工性和防潮性。由于欧松板内部为定向结构,无接头、无缝隙、裂痕,整体均匀性好,内部结合强度极高。

(3) 澳松板(又名定向结构刨花板) 澳松板产于澳大利亚,采用单一树种辐射松作为原料木材,使用原生林树木,直接确保所用纤维的连续性。具有纤维柔细、色泽浅白的特点,是举世公认的生产密度板的最佳树种。澳松板的外观颜色始终呈淡色,表示其树皮含量低,树皮少,使得能改善产品的可油漆性变大,通常用于制作饰面板,特别适合于混油工艺。

(4) 装饰面板(又称面板或饰面板) 饰面板是将实木板或科技木板精密切切或旋切成厚度为 0.2mm 左右的微薄木皮,以夹板为基材,粘贴在胶合板、纤维板、刨花板等基材上制成。其纹理清晰、色泽自然,经过胶粘工艺制作而成的具有单面装饰作用的装饰板材。饰面板是夹板存在的特殊方式,厚度为 3 厘米。

(5) 微薄木贴面板 厚度大于 0.2mm 的简称为面板,厚度小于 0.15mm 的俗称为木皮。用水曲柳、柳桉木、色木、桦木等旋切成 0.1~0.5mm 厚的薄片,以



胶合板为基材胶合而成，其花纹美丽，装饰性好。粘贴在胶合板、纤维板、刨花板等基材上。

(6) 科技木饰面板材（又名改性美化木板）科技木饰面板材，粘贴在胶合板、纤维板、刨花板等基材上。采用人工林或普通树种木材为原材料，在不改变木材天然特性和微观物理构造的前提下，综合应用计算机三维模拟技术、测色与配色技术、木材调色技术、模压成型和木材防腐等先进技术生产的具有珍贵树种木材纹理和色泽甚至更具艺术效果的高档木质装饰材料。

(7) 夹板，又名胶合板或N厘板（如三厘板、九厘板）三层或多层一毫米厚的单板或薄板胶贴热压制成。具有材质轻、强度高、良好的弹性和韧性，耐冲击和振动、易加工和涂饰、绝缘等优点。

(8) 胶合板 胶合板是由木段旋切成单板或由木方刨切成薄木，再用胶黏剂胶合而成的三层或多层的板状材料，通常用奇数层单板，并使相邻层单板的纤维方向互相垂直胶合而成，表层板和内层板对称地配置在中心层或板芯的两侧。

(9) 密度板（也叫纤维板）是以木质纤维或其他植物纤维为原料，施加脲醛树脂或其他适用的胶黏剂制成的人造板材，按其密度的不同，分为高密度板、中密度板、低密度板。密度板由于质软耐冲击，也容易再加工。

(10) 纤维板 按容重分为硬质纤维板、半硬质纤维板和软质纤维板3种。硬质纤维板主要用于顶棚、隔墙的面板，板面经钻孔形成各种图案，表面喷涂各种涂料，装饰效果更佳。硬质纤维板吸声、防水性能良好，坚固耐用，施工方便。

(11) 密度纤维板 密度纤维板是人造板材的一种，它以植物纤维为原料，经削片，纤维分离，板坯成型（拌入树脂胶及添加剂铺装），在热压下，使纤维素和半纤维素及木质素塑化形成的一种板材。

(12) 刨花板（又称碎料板）是利用施加胶料和辅料或未施加胶料和辅料的木材或非木材植物制成的刨花材料等经干燥拌胶（如木材刨花、亚麻屑、甘蔗渣等），热压而制成的薄板。

(13) 定向结构刨花板（OSB）定向结构刨花板是一种以小径材、间伐材、木芯、板皮、枝丫材等为原料通过专用设备加工成长40mm，70mm，宽5mm，20mm，厚0.3mm，0.7mm的刨片，经干燥、施胶和专用的设备将表芯层刨片纵横交错定向铺装后，经热压成型后的一种人造板。

(14) 三聚氰胺板 全称是三聚氰胺浸渍胶膜纸饰面人造板。是将带有不同颜色或纹理的纸放入三聚氰胺树脂胶黏剂中浸泡，然后干燥到一定固化程度，将其铺装在刨花板、中密度纤维板或硬质纤维板表面，经热压而成的装饰板。外表类似防火板。

(15) 木基层防火板 将防火板铺装刨花板、中密度纤维板或硬质纤维板表面，经热压而成的装饰板，粘贴在胶合板、纤维板、刨花板等经过防火测试的基材上使用。

(16) 防潮板 将经过防潮处理的刨花板、中密度纤维板或硬质纤维板表面覆