



# “风水” 中的科学与迷信



西南师范大学出版社

ZHONGGUO NONGCUN WENKU



---

文库共分七大类

政治·思想·国情

政策·法律

经济管理·经济往来

文化·教育·医药卫生

文学·艺术

科学知识·实用技术

生活常识·文娱体育

---

ISBN7-5621-0550-2/Z·21

定价:1.95元

# “风水” 中的科学与迷信

王黎明 王 力 编

西南师范大学出版社

1991年·成都

责任编辑：张先金  
总体设计：盛寄萍  
封面设计：龚仁贵  
扉页·书徽：冯先洁

· 中国农村文库 ·  
“风水”中的科学与迷信

王黎明 王力 编

西南师范大学出版社出版  
(重庆 北碚)  
四川省新华书店发行  
四川新华印刷厂印刷

开本787×960 1/32 印张6.125 插页2 字数105千  
1991年5月第一版 1991年5月第一次印刷  
ISBN7-5621-0350-2/Z·21 印数：1—20,000

定价：1.95 元



# 序

徐惟诚

中国有8亿农民。

8亿农民的状况，是决定中国前途和命运的重要因素。

致力于提高8亿农民的素质，是我们的一项重要任务。

其中就包括向广大农民提供数量足够的、适合农民需要的优秀读物。

可惜，现在供应农村的出版物，还远远不能满足需要。

并不是农民不想读书。

如今的农村，已经有了大批高小、初中毕业的学生，还有一些高中文化程度的新农民。

农民要致富，就离不开科学技术知识。怎样选育良种，怎样施肥，怎样兴修水利，怎样防治病虫害，怎样使用薄膜，怎样剪枝，怎样养猪、养鸡，以至各种经济作物的栽培、各种经济动物的饲养，

等等知识都是农民所需要的。

数十万个乡镇企业在农村崛起，近9000万农民进入了乡镇企业。这给广大农村带来了新的希望，也提出了有关生产、经营、管理等一系列新的知识需求。

有计划的商品经济的发展，使广大农民的社会交往迅速扩展，同时也就迫切需要了解许多有关的知识。诸如法律、法规、税收、信贷、邮政、交通、电信、汇兑、票据、合同、广告等等，都已经成为许多农民很有兴趣的事情。

随着农民生活水平的提高，一些家用电器陆续进入农民的家庭，农村居住的条件也正在变化之中，衣着的用料和款式，家具的式样，卫生的条件，化妆品的运用，都同前几年发生了很大的变化，人们自然也就需要了解与此有关的许多新的知识。

农民的物质生活改善了，文化生活也要求改善。琴棋书画、吹拉弹唱、耍龙灯、舞狮子、拳术、体育、业余创作、新闻报道，在各地农村中都大有人才，更有广泛的爱好者。如何向他们提供指导，也是一件不可忽视的大事。

生活中的许多新变化，使原有的人际关系格局不断受到冲击，一些腐朽的思想和生活方式乘隙而入，一些旧的封建迷信习俗死灰复燃。如何在新的情况下，继承和发扬中华民族优秀的道德传统，建立新型的社会主义的良好的伦理道德规范，包括如

何尊敬老人，如何教育子女，如何处理好各种人际关系，这些学问既是社会安定和进步的需要，也是广大农民自己切身利益的需要。

更重要的是，广大农民作为社会主义中国的主人，还需要了解伟大祖国的历史和现状，了解世界大势，了解党的方针政策，学习马克思列宁主义、毛泽东思想的理论知识。

由于以上种种原因，我们决定集中编选一套《中国农村文库》。这套文库的内容，力求通俗、简明、实用，希望它能受到广大农村读者的欢迎，对于农村的社会主义物质文明和精神文明建设起到促进的作用。

但是，由于我们对于做好这样一项伟大的工程缺乏经验，殷切地希望得到广大读者和各方面同志的热情帮助，大家都来出主意，才能使这套大型图书越出越好。

1990年12月2日

# 目 录

一	神秘的风水	1
	(一) “风水”二字的由来	2
	(二) 风水的理想模式	4
	(三) “地理五诀”	5
	(四) 平洋风水和 城镇风水	12
	(五) 形法与 理法	14
二	从人类择居史看风水的产生	10
	(一) 自然择居——风水的原始模型	17
	(二) 卜宅——迷信择居的开始	25
	(三) 相宅——科学择居的萌芽	29
	(四) 风水说的产生——科学与迷信的混杂	31
三	揭开风水理论基础的神秘面纱	33
	(一) “龙”从何来	33
	(二) 神秘的“气”	36
	(三) “阴”与“阳”	40
	(四) 五行生克之谜	42
	(五) 神秘的“八卦”	48
四	罗盘中的科学与迷信	54



(一) 罗盘简介	54
(二) “风水罗盘”的象征意义及其结构	58
(三) 风水先生对“吉时”和“吉向”的选择	66
五 风水模式的科学内核	73
(一) 人类择居的真正动机	73
(二) “龙脉”的由来	76
(三) 风水模式与自然环境的差异性	87
(四) 风水模式对农业生产环境的选择	92
(五) 风水模式与地表水、地下水	97
(六) 风水模式与建房	102
(七) 风水模式与避雷电	110
(八) 风水模式的防卫功能	112
(九) 风水模式与山水美	116
(十) 风水与封建礼制的关系	121
六 葬人要选好风水吗	124
(一) 人死后“灵魂”到哪里去了	125
(二) 睡眠与梦	129
(三) “阴间”的模様	132
(四) 阴宅风水说的主要观点	137
(五) 阴宅风水说的社会影响	146
(六) 厚葬与薄葬	151
(七) 从简丧葬与寄托哀思	155
七 现代农村建筑与风水	159
(一) 如何看待现代农村建筑与风水的关系	159
(二) 如何选建农村住宅	165
(三) 如何设计农村住宅	171
(四) 风水与村镇规划	177
结语——“风水热”的启示	180

# 一 神秘的风水

宋伯璠序二“风水”（一）

在中国历史上，“风水”深刻地左右着中国的传统建筑。从普通老百姓的村落住宅，到王公贵族的皇宫大殿，出家人的寺观，甚至埋葬死人的陵墓，无不附会着风水的传说。从基址的选择，方位的格定，乃至营造时间的确定都在风水说理论的指导下进行。在古代人的思想中，风水有一种超人的神秘力量，冥冥之中主宰着人们的吉凶祸福、富贵贫贱、子孙繁衍、家族兴衰，甚至死生寿夭、穷通得失、货殖营利、科场中举等等。

在现代的中国乡村，尽管对待风水的态度各不相同，但仍处处可见风水的残迹。许多人对风水仍笃信不疑，建房择址，葬人选地，必请风水先生“寻龙点穴”、“察砂观水”；有的人对它半信半疑，但为了寻求心理的满足，仍抱着一种宁可信其有而不可信其无的想法，也免不了要请风水先生“辨土望气”，持“罗经”以明吉凶；有的人则认

为风水毫无科学道理，纯粹是迷信……。

对大多数人来讲，风水仍是个难解之谜。

## （一）“风水”二字的由来

对“风水”二字的由来有两种解释。

第一种解释，是从风水书上去找根据，认为“风水”二字源于“气随风则散，界水则止。”

根据风水理论的解释逻辑，“阴阳二气”是天地万物之源（“化始”）；无形之“气”在天成象即为日月星辰；在地成形即为山川河流（“化机”）。天上的飞禽、地上的走兽、流动的河水、生长的植物以及活动的人都是由“气”带动的（“化成”）。“气”旺则生命力强，“气”衰则生命力弱。人只有求得“气”才有生气，人有生气才会逢凶化吉、趋利避邪、兴盛繁荣，子孙才会繁衍，家族才会兴盛。

何处去求“气”呢？风水理论解释，“气”可以通过“形”（山川河流）来求得。山脉和河流被称为有灵性的“龙脉”，考察其“来龙去脉”，便可以点到“真穴”。“穴”是能承受“真气”的地方，即所谓“风水宝地”。由于“气随风则散，界水则止”，因此地之吉凶的关键是看“形”（山脉河流）是否可以“藏风”，是否可以“得水”。若能“藏风”“得水”，便可以“聚气”，为“真穴”所在，是大吉大利之地；反之则为凶地。“风水”

二字就由此而来。

第二种解释，是从影响古代人们择居建房的环境条件中去找依据。人们为什么把建房同“风”、“水”二字联系起来呢？是因为古代的人们抗御自然灾害的能力很弱，住房简陋，多以生土、竹木为建筑材料。在二千八百多年以前，甚至连王公贵族们的宫殿，也只不过是草棚棚而已。狂风和洪水是威胁人们生命财产的两大最常见的自然灾害。如何躲避狂风吹袭和洪水淹没是择居时必须要考虑的因素。人们在长期的同大自然打交道的过程中，逐渐摸索和总结出利用地形来避风，同时接近充足的水源而又能有效地躲避洪水威胁的丰富择居经验。显然，人们择居时对自然界的风与水的考察，使建房与“风”、“水”二字联系起来。

在两种解释中，第二种解释说明了“风水”二字来源的真正历史原因，而风水书上的“风水”只不过是试图去说明自然界中的风与水对居住环境的影响。遗憾的是风水理论并没有用科学的理论去解释这种影响关系，而是步入了用阴阳五行八卦作为理论基础的歧途，而使中国古代的择居理论——风水说带上了神秘色彩。并且“风水”二字的含义也不只是指自然界的风与水了。

风水有阳宅和阴宅之分，阳宅为活人居住的房屋，包括普通住宅、宫室、寺观、村落等，阴宅则指葬死人的陵墓。根据地形、河流、方位、时辰，替他人判断阳宅和阴宅的吉凶祸福的人就被称为风水

先生、风水师、阴阳先生或形家、堪輿家等。判断阴宅阳宅吉凶的理论就是风水说，或称风水术、堪輿术。

## (二) 风水的理想模式

风水术所追求的风水宝地有一个共同的模式，

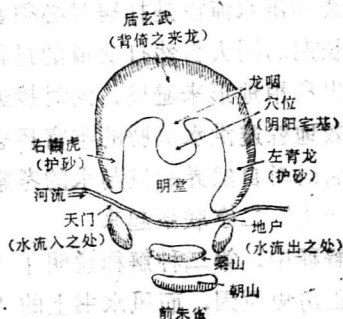


图 1—1 风水模式示意图

说明：①中国古籍书上一一般以书的上方为南、下方为北，即看书者面南背北。本书根据现代地图绘制习惯，书下方为南、上方为北。

②“左青龙”指屋基左面之护山，也称护砂；“右白虎”指右面之护山；“前朱雀”指屋基前方的山丘，近者为案山，远者为朝山；“后玄武”为屋基背倚之地，即来龙，也称龙山；“穴位”为阳宅之屋基或阴宅之墓基所在地；“明堂”为屋基前面宽阔的区域；“天门”为水流入之处，“地户”为水流出之所，天门地户合称“水口”；“龙咽”为屋基与来龙山连接的地形鞍部。

③前后左右由人面南背北而立来确定。

我们称之为理想风水模式。风水宝地是什么模样呢？在山地丘陵地区以山脉为龙脉，好风水必定是“左青龙，右白虎，前朱雀，后玄武”，并且“玄武垂头，朱雀头翔舞，青龙蜿蜒，白虎驯”。用现代的话来说就是：背倚连绵山脉为屏；前临平原，两侧水流曲折回环，水质清晰，流汇于面前；左右护山环抱，山上林木葱郁；“穴”就位于山脉的止落之处，为阳宅或阴宅的宅基。（见图1—1）

风水术对风水模式的各个地形部位取了一套专门的名字。如天门、地户、龙咽等等。从整个地形结构特征来看，风水模式呈一种闭合的地形，某些风水书称之为“圈椅状”或“个字形”。这种闭合地形成为古代中国人孜孜追求的理想居住环境，是判断阳宅和阴宅吉凶祸福的标准。

### （三）“地理五诀”

所谓“地理五诀”是指“龙、穴、砂、水、向”。实际上就是把自然环境要素归纳为五个方面，风水术主要是根据这五个方面本身的条件及相互的关系来决定建筑基址和方向的布置。风水术寻找吉利风水的主要步骤就是：寻龙、察砂、观水、点穴和定向。

#### 1. 寻龙

当今世界，谁曾见过蜿蜒飞舞的龙？千古神

州，谁又曾目睹过腾云驾雾的龙？没有。龙是神话传说中的有灵性的动物，是古代中国人错误的万物有灵思想的产物。风水术把山脉称为龙，起伏的山脉称为龙脉，土是龙之肉，石是龙之骨，草是龙之毛。所谓“寻龙”实际上是对山脉走向，山脉的主干与分支关系的考察，即对地形的考察。

从科学的角度讲，山脉的分布状况对居住环境的自然条件有没有影响呢？有影响。这种影响是通过改变地面的土壤分布，地表水和地下水状况，对风的阻挡等来实现的。科学地选择理想居住环境应对各种自然条件的特点进行分析，从而得出何处优何处劣的结论。但因知识水平的局限，风水借用了龙的躯体来描述山脉。

怎样才能寻得好“龙”呢？

风水“寻龙”的内容大致包括寻龙之“祖宗父母”；审气脉，别生气，分阴阳；观势喝形，定吉凶衰旺；查分合向背，分主客正从等等。这种表面上象生物学解剖某种动物一样查寻所谓“龙脉”，实际上包含了若干对地质地貌、土壤、植被状况等内容的考察。

所谓龙之“祖宗父母”，是指山脉的主脉和支脉。从地质学角度讲，若干相邻山岭沿一定方向有规律分布，称为山脉，脉是指山脉分布具有脉状。其中构成山脉主体的山岭为主脉，从主脉延伸出去的为支脉，多条山脉汇集的中心，称为山结。风水中所谓祖宗山是指群山的起源之处，相当于山结或

主脉。由于昆仑山是一个山结，故风水中的许多“龙脉”便以此为祖宗山。父母山是指山的入首处，即山脉的支脉。为了与“龙脉”的称谓相一致，所以山脉的主脉与支脉就改称为主干龙和支龙。

山脊的起伏轮廓线屈曲起伏，远处看还的确有些象某种动物的脊背。从地理学角度讲，山脊的起伏是地质构造、岩性、地面侵蚀、植被覆盖状况等的综合反映。山上的自然因素的不同不仅影响它本身的农业生产条件，而且还影响着山下及周围的自然条件状况。风水把山脊比作龙脉的外形，对山脊起伏的考察就称为“审气脉”、“别生气”。审脉时的关键要看是否屈曲起伏，若是便为“生龙”，若“蠢粗硬直”则“龙死绝”，“尖利碎”的“龙带煞”，“歪斜倒侧”则无“龙魂”。有“生龙”才有“生气”，判为大吉大利；若是“死龙”一条，便是“死气”，判为凶。

“分阴阳”是指山的向背。我国的山脉南面为阳，北面背阳为阴，山的阴阳面不同则太阳照射情况就不一样。房屋基址以“山阳”为理想，可以得到充足的光照。

山脉的外形有时会呈现出许多有趣的形象，有的象老虎，有的象狮子，千奇百怪，栩栩如生，但它们并不是真的动物。风水中所谓“观势喝形”，是把凭直觉观察到的山峰的起伏形状比作某种动物。如龙分九势：回龙、出洋龙、降龙、生龙、飞



龙、卧龙、隐龙、腾龙、领群龙。或者把山比作狮、象、龟、蛇、凤等。并把这些动物所隐喻的吉凶与人的吉凶相联系。实际上，这种隐喻并不是真的把山川比作动物，而是借助动物建立人与自然之间的比拟关系。狮子乃百兽之王，若屋后有此山一座，屋主便会有如此至尊之兽“保驾”的感觉，产生一种安全感，这是一种自我安慰。风水模式的青龙、白虎、朱雀、玄武四灵兽的比拟，也就是要衬托村落的安全感。凤凰等也是吉利动物，象此类动物的山则大吉，而如果象倒霉的老鼠一样的山，便是凶煞之象了。

对山形的吉凶判断还有许多其他方法，如赋予山形以特定的象征——五星说、九星说、三台说、华盖说等等（见图1—2）。五星是指金、木、水、火



图1—2五星、九星、三台、华盖等示意图