



21世纪高等学校规划教材

21 Shiji Gaodeng Xuexiao Guihua Jiaocai

# 计算机基础 实验指导与习题

陈建新 陈佛敏 主编 朱三元 涂俊英 副主编



人民邮电出版社  
POSTS & TELECOM PRESS

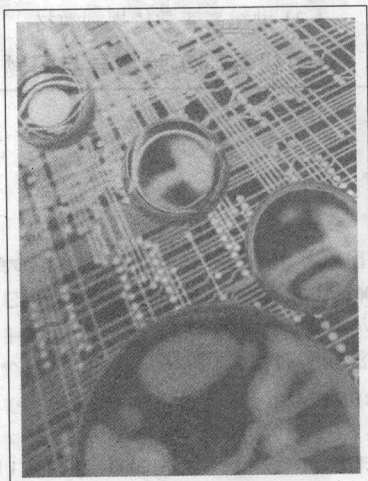


21世纪高等学校规划教材

21 Shiji Gaodeng Xuexiao Guihua Jiaocai

# 计算机基础 实验指导与习题

陈建新 陈佛敏 主编 朱三元 涂俊英 副主编



人民邮电出版社  
样书  
专用章

人民邮电出版社

北京



### 图书在版编目 (CIP) 数据

计算机基础实验指导与习题 / 陈建新, 陈佛敏主编.  
—北京: 人民邮电出版社, 2008.9  
21 世纪高等学校规划教材  
ISBN 978-7-115-18210-4

I. 计… II. ①陈…②陈… III. 电子计算机—高等学  
校—教学参考资料 IV. TP3

中国版本图书馆 CIP 数据核字 (2008) 第 103206 号

### 内 容 提 要

本书是陈建新、陈佛敏主编的《计算机基础教程》一书配套的实验教材, 用于辅助实验教学。全书分两大部分, 第一部分为与教学内容配套的 26 个实验, 内容包括操作系统、文字处理、电子表格、演示文稿、计算机网络基础、网页制作、常用软件、桌面数据库、多媒体、计算机信息检索等; 第二部分是练习题, 可帮助学生巩固所学知识。

本书既可以作为大学计算机基础课程的实验教材, 也可以作为计算机基础技能培训和等级考试的参考用书。

主 编 涂俊英 朱三元 主 编 陈佛敏 陈建新

21 世纪高等学校规划教材

### 计算机基础实验指导与习题

- ◆ 主 编 陈建新 陈佛敏  
副 主 编 朱三元 涂俊英  
责任编辑 滑 玉  
执行编辑 李海涛
- ◆ 人民邮电出版社出版发行 北京市崇文区夕照寺街 14 号  
邮编 100061 电子函件 315@ptpress.com.cn  
网址 <http://www.ptpress.com.cn>  
三河市海波印务有限公司印刷
- ◆ 开本: 787×1092 1/16  
印张: 8  
字数: 268 千字 2008 年 9 月第 1 版  
印数: 1-9 000 册 2008 年 9 月河北第 1 次印刷

ISBN 978-7-115-18210-4/TP

定价: 15.00 元

读者服务热线: (010)67170985 印装质量热线: (010)67129223

反盗版热线: (010)67171154

人 人 出 版 社

京 北

# 前 言

本书是陈建新、陈佛敏主编的《计算机基础教程》一书配套的实验教材。由多年从事实践教学的教师精心设计、编写而成，突出面向“应用”，强调培养“技能”。

全书分两大部分。在实验部分，共安排了 26 个实验，其中“操作系统”4 个实验、“文字处理软件”6 个实验、“电子表格”5 个实验、“演示文稿”3 个实验、“计算机网络”2 个实验，“网页制作”、“常用软件”、“数据库”、“多媒体”、“计算机信息检索”和“综合实验”各 1 个实验。在前 5 章的每章实验后，设置了若干操作题，以供学生进一步巩固所学知识和检测学习效果。可以根据教学时的不同在所有这些实验和操作题中选做全部或部分。

在习题部分，设计了大量的习题，供学生学习完相应章节后做自我测试，以便于知识的巩固和融会贯通。其中题号前有\*的是难度较大的题目，学生可以根据自己掌握的知识情况选做。

考虑到学生参加计算机等级考试的需要，本书兼顾了 Windows XP 和 Windows 2000 操作平台，其中个别实验在不同操作系统上有微小的差别，对这些差别已在书中做了说明。

本书具有以下特色：

- 实验内容的选取以实际应用为目标，突出动手能力、应用能力的训练；
- 实验的组织以任务作驱动，分步骤进行；
- 配有大量的不同难度的操作题和练习题，供学生进行练习测试。

由于作者水平有限，书中难免有疏漏之处，敬请广大读者批评指正。

编 者

2008 年 6 月

# 目 录

<b>第 1 章 操作系统</b> .....1	实验一 对等网资源的共享.....54
实验一 Windows 基本操作.....1	实验二 网上浏览/电子邮件.....56
实验二 Windows 界面设置.....4	操作题.....58
实验三 文件与文件夹.....7	<b>第 6 章 网页制作软件 FrontPage</b> .....59
实验四 常用信息检测.....11	实验 个人网页制作.....59
操作题.....13	<b>第 7 章 常用软件的使用</b> .....61
<b>第 2 章 文字处理软件 Word</b> .....16	实验 常用软件的使用.....61
实验一 Word 文档的基本操作.....16	<b>第 8 章 Access 数据库</b> .....62
实验二 表格.....19	实验 数据库的创建与使用.....62
实验三 图文混排.....22	<b>第 9 章 多媒体技术</b> .....65
实验四 邮件合并.....24	实验 媒体的浏览与转换.....65
实验五 Word 窗体应用.....25	<b>第 10 章 计算机信息检索</b> .....66
实验六 Word 综合实验.....28	实验 搜索引擎的使用.....66
操作题.....30	<b>第 11 章 综合实验</b> .....67
<b>第 3 章 电子表格软件 Excel</b> .....33	实验 综合实验.....67
实验一 工作表的基本操作.....33	<b>第 12 章 练习题</b> .....70
实验二 数据的图表化.....36	第一部分 计算机基础知识.....70
实验三 数据管理.....38	第二部分 Windows 操作系统.....80
实验四 Excel 模拟运算应用.....41	第三部分 文字处理软件 Word.....91
实验五 打印工作表.....42	第四部分 电子表格软件 Excel.....99
操作题.....45	第五部分 文稿演示软件 PowerPoint.....108
<b>第 4 章 演示文稿 PowerPoint</b> .....48	第六部分 计算机网络.....113
实验一 演示文稿的建立.....48	第七部分 综合测试题.....115
实验二 编辑和绘制图形等对象.....50	参考答案.....119
实验三 超链接、动画、播放.....52	
操作题.....53	
<b>第 5 章 计算机网络基础</b> .....54	

# 第 1 章

## 操作系统

### 实验一 Windows 基本操作

#### 一、实验目的

- (1) 熟悉 Windows 系统的窗口操作。
- (2) 掌握 Windows 系统的菜单操作。
- (3) 掌握 Windows 系统的对话框操作。
- (4) 掌握 Windows 系统的登录、重启等操作。

#### 二、实验内容和步骤

##### 1. 窗口操作

- (1) 对“我的电脑”窗口进行最大化、还原、最小化操作。

提示：单击窗口的最大化、还原、最小化命令按钮，或使用系统菜单中的相关命令，可以实现这些操作。打开系统菜单方式有以下 3 种：单击标题栏的最左边的图标；在标题栏上单击右键；按下“Alt+Space”组合键。

双击窗口的标题栏，可以使窗口在最大化和非最大化之间切换。

- (2) 在非最大化和非最小化状态下，改变窗口的大小。

提示：将鼠标指针移动到窗口的边框或 4 角，当鼠标指针的形态变为双向箭头时，按住鼠标左键拖动。

- (3) 使用“Alt+PrintScreen”组合键，复制当前活动窗口到剪贴板，并保存到“画图”工具中。使用“PrintScreen”键将整个屏幕的内容复制到剪贴板，并保存到“画图”工具中。

提示：画图工具的打开方式是执行“开始”——“程序”——“附件”——“画图”命令，在打开的画图工具中，执行“编辑”——“粘贴”菜单命令。

- (4) 同时打开多个窗口，分别按照层叠、纵向平铺、横向平铺等方式排列这些窗口，进行最小化所有窗口的操作。

提示：在任务栏上单击右键，在弹出的菜单上进行选择。使用“Alt+Tab”组合键进行窗口间的切换，使用“Alt+Esc”组合键在非最小化窗口之间切换。

##### 2. 菜单操作

- (1) 打开“我的电脑”，选择是否在窗口上显示“标准按钮”、“地址栏”、“状态栏”。

提示：执行“查看”——“状态栏”——“工具栏”命令，在弹出的子菜单项上单击“标准按钮”、“地址栏”，以设置或取消其前面的“√”，如图 1.1 所示。

- (2) 选择文件夹内容的查看方式。

提示：单击“查看”菜单，依次单击该菜单下的“大图标”、“小图标”、“列表”、“详细资料”。

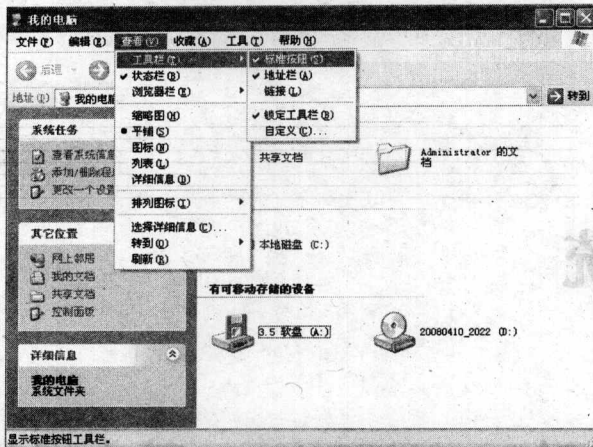


图 1.1 窗口的菜单

(3) 用菜单快捷键实现上述操作。

提示：按“F10”或“Alt”键，激活菜单栏，再单击菜单名后面的括号中的字母键。例如想以列表方式显示“我的电脑”的内容可依次按“Alt”、“V”、“L”键；也可激活菜单栏后用“←”、“↑”、“→”、“↓”键选定菜单项，然后按回车键。上面的操作可以按以下的序列按键来实现：“Alt”、“→”、“→”、“↓”、“↓”、“↓”、“↓”、“↓”、“Enter”。

用“→”键进入下一级菜单、用“←”键返回上一级菜单。

### 3. 工具栏按钮操作

(1) 通过工具栏按钮实现文件夹内容的查看方式的设置。

提示：在“我的电脑”窗口中单击 按钮，在弹出的窗口中选择相应的按钮。

(2) 通过工具栏按钮实现以树形显示文件夹。

提示：在“我的电脑”窗口中单击 文件夹按钮。

### 4. 对话框操作

(1) 在“我的电脑”中，执行“工具”——“文件夹选项”菜单命令。

提示：“文件夹选项”的菜单命令后面带有省略号 (...)，单击这个选项就会弹出对话框。

(2) 用“记事本”程序打开硬盘上的任意文本文件（扩展名为“.txt”的文件），做任意修改后退出。

提示：可以执行“开始”——“程序”——“附件”——“记事本”命令，打开“记事本”程序，然后执行“文件”——“打开”命令。

### 5. 文本输入

(1) 用“写字板”程序输入下面的诗歌，并将其保存为“古诗.txt”。注意标点符号要输入正确。

悯 农  
(唐, 李绅, 772-846)

锄禾日当午，  
汗滴禾下土。  
谁念盘中餐，  
粒粒皆辛苦。

春种一粒粟，  
秋收万颗子。  
四海无闲田，  
农夫犹饿死。

提示：按“Ctrl+Shift”组合键进行输入法切换。输入完毕后执行“文件”——“保存”命令。

(2) 为上述诗文的最后四句的汉字注汉语拼音。

提示：先用英文输入法输入所有字母，再利用“软键盘”中的“拼音”输入带有音调的字母，软键盘的开启方法如图 1.2 所示。



图 1.2 拼音输入软键盘

## 6. 使用帮助

打开系统帮助文件，搜索“窗口”相关的主题。

提示：执行“开始”——“帮助和支持中心”命令，或者在“桌面”状态下按“F1”键，弹出“帮助和支持中心”窗口，在窗口的“搜索”输入框中输入“窗口”，按回车键或单击右侧按钮，如图 1.3 所示。

如果系统显示不能打开“帮助和支持”中心，则执行“开始”——“管理工具”——“服务”命令，找到“Help and Support”服务，单击右键，在弹出的快捷菜单中选择“属性”，在“Help and Support 的属性”对话框中将“启动类型”改成“自动”或“手动”，单击“启动”按钮，最后单击“确定”按钮。

## 7. 启动、注销、登录、待机、休眠、重启、关机

(1) 注销当前用户。

提示：执行“开始”——“注销”命令。

(2) 关机。

执行“开始”——“关闭计算机”命令，弹出“关闭计算机”对话框，如图 1.4 所示。对话框中有如下选项：待机（休眠）、关闭和重新启动；了解各选项的功能。

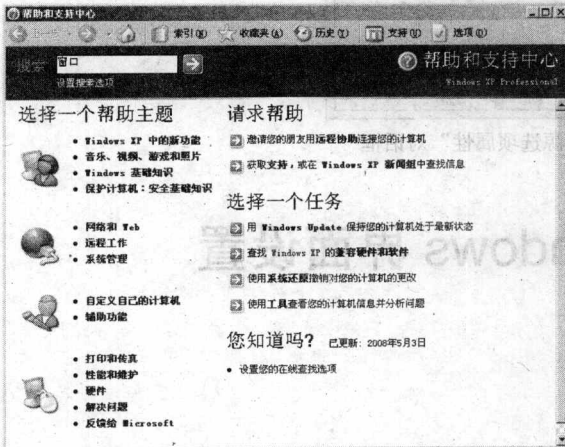


图 1.3 “帮助和支持中心”窗口

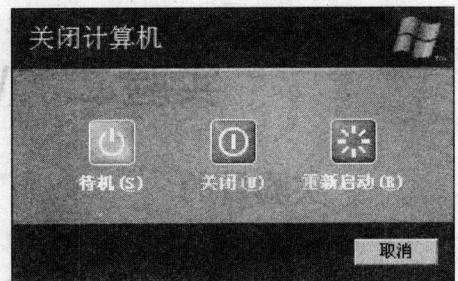


图 1.4 “关闭计算机”对话框

说明：

1. 注销后，需要输入用户名和密码才能重新登录（即使系统被设置为开机自动登录），但如果重新登录的用户的密码为空，只输入或单击用户名即可重新登录。

2. 待机、休眠的区别。

(1) 待机：待机模式主要用于节电，该功能使用户不需重新启动计算机就可返回工作状态。进入待机模



式，计算机将关闭显示器和硬盘、风扇之类设备，使整个系统处于低能耗状态。在用户重新使用计算机时，计算机将迅速退出待机模式，恢复到进入等待模式前的工作状态。

如果要解除等待状态（退出等待模式并重新使用计算机），可移动一下鼠标或按键盘上的任意键，或快速按一下计算机上的电源按钮（这取决于CMOS的设置）即可。

(2) 休眠：弹出“关闭计算机”对话框后，按住“Shift”键，对话框中的待机选项将变为休眠选项。在使用休眠模式时，用户可以切断计算机的电源，再次启动计算机后，所有工作（包括没来得及保存或关闭的程序和文档）都会完全精确地还原到进入休眠模式前的状态。内存中的内容会保存在磁盘上，显示器和硬盘会关闭，同时也节省了电能，降低了计算机的损耗。一般来说，使计算机解除休眠状态所需的时间要比解除等待状态所需的时间长。

需要注意的是，待机模式不在硬盘上存储未保存的信息，这些信息仅仅只存储在计算机内存中。如果期间突然断电，这些信息将丢失。因此，在将计算机置于待机模式前应该保存文件。如果你希望在离开计算机时自动保存所做的工作，可使用休眠模式而非待机模式。但是，休眠模式将关闭计算机。

计算机是否支持待机和休眠受主板和操作系统以及正在运行的程序（如正在播放视频）或服务的影响。

如果支持休眠功能，那么启用休眠的方法是：执行“控制面板”——“电源选项”命令，勾选“启用休眠支持”，如图 1.5 所示。

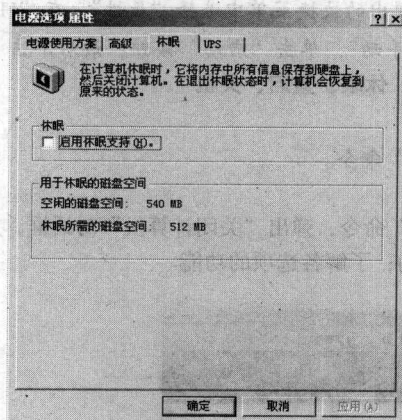


图 1.5 “电源选项属性”对话框

## 实验二 Windows 界面设置

### 一、实验目的

- (1) 熟悉 Windows 桌面的设置方法。
- (2) 掌握 Windows 输入法的设置方法。

### 二、实验内容和步骤

#### 1. 任务栏和桌面

- (1) 设置任务栏为自动隐藏。

提示：在任务栏空白区域单击右键或在“开始”按钮上单击右键，在弹出的快捷菜单中选择“属性”，或依次单击“开始”——“设置”——“任务栏和开始菜单”命令，弹出如图 1.6 所示的对话框，在其中进行设置。

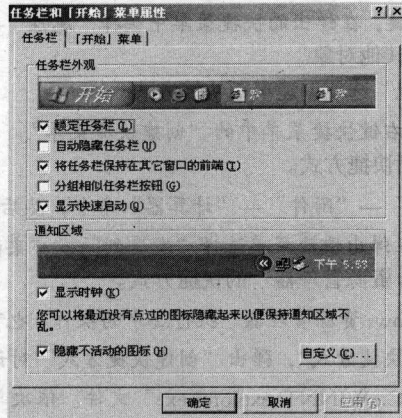


图 1.6 “任务栏和「开始」菜单属性”对话框

(2) 在任务栏上设置快速启动区，并将“资源管理器”的快捷方式拖到其中，并单击快速启动区的图标测试效果。

提示：

① 在任务栏的空白区域单击右键，在弹出的快捷菜单中选择“工具栏”——“快速启动”。

② 执行“开始”——“程序”——“附件”命令，将“附件”中的“资源管理器”快捷方式拖到快速启动区。

(3) 设置或取消桌面图标的自动排列。当取消自动排列时，拖动桌面的图标到任意位置。

提示：在桌面的空白区域单击右键，在弹出的快捷菜单中选择“排列图标”，然后选择“自动排列”。

(4) 将任务栏变成高成两行显示，然后恢复。

提示：将鼠标指针对准任务栏的上边沿，在鼠标指针变为双向箭头时，按住鼠标左键并向上拖动。

(5) 将任务栏拖到屏幕右边，然后恢复。

提示：将鼠标指针放在任务栏空白区域，按住鼠标左键并向屏幕右边拖动鼠标。

(6) 将屏幕的分辨率改成 1024×768 像素或 800×600 像素（视当前设置而定），然后恢复。设置屏幕的刷新频率，比较设为“60 赫兹”与“85 赫兹”时显示效果的差别。

提示：在桌面空白区域单击右键，在弹出的快捷菜单中选择“属性”，弹出如图 1.7 所示的“显示 属性”对话框，在“设置”选项卡中拖动“屏幕区域”滑块，调整分辨率。若想同时调整刷新频率，则单击“高级”按钮，监视器和显卡的属性对话框（因为各计算机安装的显卡不同，该对话框的内容可能会有所不同），单击“列出所有模式”按钮，从弹出的图 1.8 所示的“列出所有模式”对话框中选择适当的条目即可。

(7) 将桌面“背景”设置为“城堡”，显示图片的“位置”设置为“拉伸”。

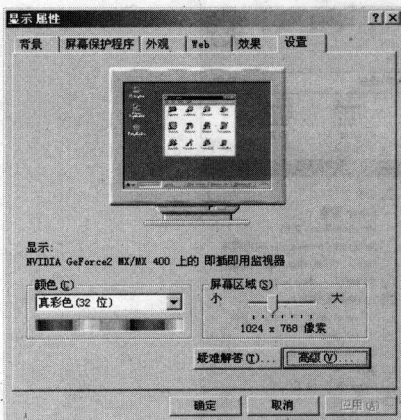


图 1.7 “显示 属性”对话框

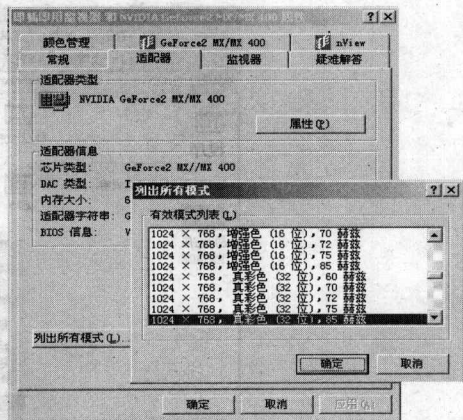


图 1.8 显卡的模式列表

提示：在桌面空白区域单击右键，在弹出的快捷菜单中选择“属性”——“背景”——“城堡”——“拉伸”。  
(8) 在桌面上建立快捷方式和其他对象。

① 为“控制面板”中的“系统”选项创建桌面快捷方式。

提示：可用鼠标直接拖曳或用右键快捷菜单中的“创建快捷菜单”。

② 为“计算器”程序建立桌面快捷方式。

提示：执行“开始”——“程序”——“附件”——“计算器”命令，然后按住“Ctrl”键，拖曳“计算器”到桌面，或右键单击“计算器”，在弹出快捷菜单选择“发送到”——“桌面快捷方式”。

③ 在桌面建立一个“Windows 资源管理器”的快捷方式。

提示：可以对附件中的“Windows 资源管理器”执行②中的操作。也可以在桌面空白处单击右键，在弹出的快捷菜单中选择“新建”——“快捷方式”，弹出“创建快捷方式”对话框，单击“浏览”按钮，在弹出的“浏览文件夹”对话框中找到“C:\WINNT\explorer.exe”文件。依次单击“确定”、“下一步”按钮，在“选择程序标题”对话框中输入“资源管理器”，单击“完成”按钮。

④ 在桌面上建立名称为“readme.txt”的文件和名称为“学习资料”的文件夹。

提示：在桌面空白处单击右键，利用弹出的快捷菜单中的“新建”命令。

(9) 回收站的使用。

① 删除桌面上建立的“资源管理器”和“系统”快捷方式。

② 恢复已删除的“资源管理器”快捷方式。

提示：双击“回收站”，打开“回收站”窗口，在“资源管理器”图标上单击右键，在弹出的快捷菜单中选择“还原”。

③ 永久删除桌面上的文件“readme.txt”。

提示：删除时按住“Shift”键。

④ 设置各驱动器的回收站容量：C 盘为 15%，其余为 8%。

提示：在“回收站”窗口中单击右键，在弹出的快捷菜单中选择“属性”。

(10) 在“程序”菜单中加入“字符集”菜单项，单击它可打开“C:\WINNT\system32\charmap.exe”（若是 Windows XP 或 Windows 2003，要将系统主目录“winnt”换成“windows”，下面所有出现的“c:\winnt”均应换成“C:\WINDOWS”）。

提示：执行“开始”——“程序”命令，右键单击“程序”，在弹出的快捷菜单中选择“打开”，在弹出的“程序”窗口中的左侧的空白区域单击右键，在弹出的快捷菜单中选择“新建”——“快捷方式”，如图 1.9 所示。

在“创建快捷方式”对话框中单击“浏览”按钮，选择“C:\WINNT\system32”路径下的“charmap.exe”文件，如图 1.10 所示，单击“下一步”按钮，在“选择程序标题”对话框中，将默认的标题修改为“字符集”，如图 1.11 所示，最后单击“完成”按钮。

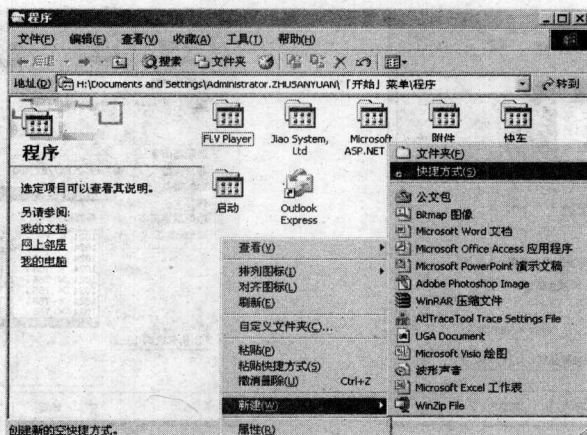


图 1.9 在“程序”中新建菜单项

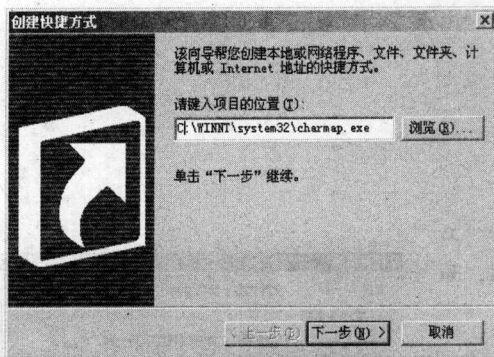


图 1.10 创建快捷方式

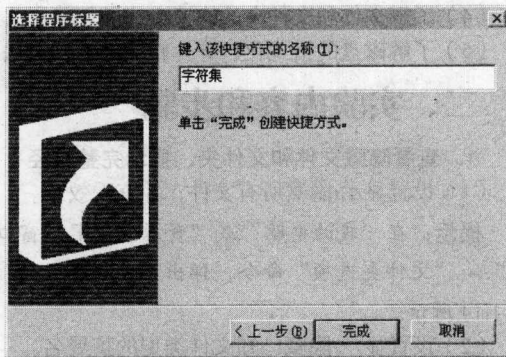


图 1.11 设置快捷方式标题

## 2. 输入法

(1) 设置“智能 ABC”为默认输入法。

(2) 删除“郑码输入法”。

提示：在 Windows 2000 中有两种方法打开“输入法区域设置”窗口。一是执行“开始”——“设置”——“控制面板”——“键盘”——“输入法区域设置”命令；二是执行“开始”——“设置”——“控制面板”——“区域选项”——“输入法区域设置”命令。在 Windows XP 中，执行“开始”——“控制面板”——“区域和语言选项”——“语言”——“详细信息”命令。选中“中文（简体）-郑码”，单击“删除”按钮，如图 1.12 所示。

(3) 添加郑码输入法。

提示：在图 1.12 所示“添加输入法区域设置”选区中单击“添加”按钮，弹出如图 1.13 所示的对话框，依次选择“输入法区域设置”为“中文（中国）”，“键盘布局/输入法”为“中文（简体）-郑码”。

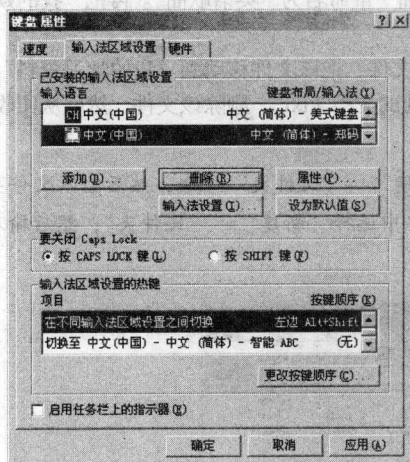


图 1.12 “键盘属性”对话框

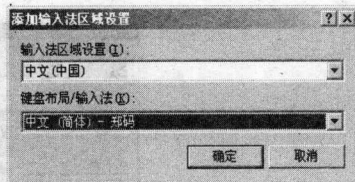


图 1.13 “输入法设置”对话框

# 实验三 文件与文件夹

## 一、实验目的

- (1) 掌握查看隐藏文件和文件夹的方法、显示完整路径的方法。
- (2) 掌握文件的创建、移动、复制、重命名、删除及恢复的方法。
- (3) 了解文件和文件夹的属性，掌握文件关联及搜索的方法。

- (4) 了解文件和文件夹的快捷方式的创建方法。  
 (5) 了解磁盘的格式化、碎片整理的操作方法。

## 二、实验内容和步骤

### 1. 查看隐藏文件和文件夹、显示完整路径

- (1) 设置显示/隐藏所有文件，并查看效果。

提示：在“我的电脑”或“资源管理器”窗口中执行“工具”——“文件夹选项”命令，弹出“文件夹选项”对话框，如图 1.14 所示。

- (2) 设置显示/隐藏已知文件类型的扩展名。

(3) 设置在地址栏或标题栏显示文件的完整路径，通过地址栏复制桌面的完整路径到桌面的“桌面的真实路径.txt”文件中。

提示：在“文件夹选项”对话框中设置了“在地址栏中显示全路径”后，右键单击“开始”按钮，在弹出的快捷菜单中选择“打开”，然后单击“向上”工具栏按钮，双击“桌面”文件夹，此时地址栏的内容即为“桌面”的路径。

### 2. 文件和文件夹的创建、移动、复制、重命名、删除、恢复

(1) 在“我的文档”下建立名为“我的学习资料”和“我的娱乐资料”的两个文件夹，再在“我的学习资料”文件夹下建立名为“英语阅读资料”、“英语听力资料”、“外语歌曲”的文件夹。将“外语歌曲”文件夹移动到“我的娱乐资料”文件夹下。再把“外语歌曲”文件夹复制到“英语听力资料”下，把“外语歌曲”重命名为“英语歌曲”。再把“我的娱乐资料”文件夹删除，然后从回收站恢复该文件夹。

(2) 在“我的文档”中新建一个名为“测试文档.txt”的文件，将该文件移动到“我的学习资料”文件夹，再把该文件复制到“英语阅读资料”文件夹，并重命名为“测试文档 2.txt”。删除该文件，然后从回收站还原。

提示：

① 新建文件夹有两种方法，一是执行“文件”——“新建”——“文件夹”命令，然后输入文件夹名称，如图 1.15 所示；二是在空白处单击右键，在弹出的快捷菜单中选择“新建”——“文件夹”，然后输入文件夹名称。

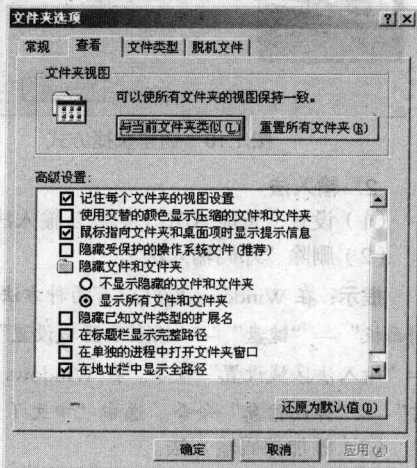


图 1.14 “文件夹选项”对话框

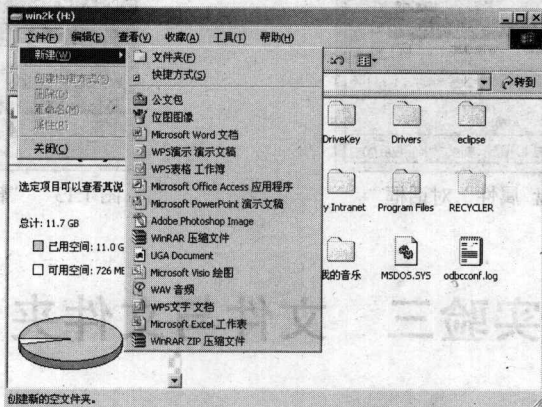


图 1.15 新建文件夹的菜单操作示例

② 新建文件有两种方法，一是执行“文件”——“新建”命令，弹出文件类型选项，选择相应的选项即可；二是在空白处单击右键，在弹出的快捷菜单中选择“新建”，选择相应的选项，然后输入文件夹名称。

### ③ 选择文件和文件夹的方法。

选择单个文件或文件夹：单击该文件或文件夹即可。

选择多个连续的文件或文件夹：单击第一个文件或文件夹，按住“Shift”键，再单击最后一个文件或文件夹。

选择多个不连续的文件或文件夹：按住“Ctrl”键，单击要选中的文件或文件夹。

选择全部文件或文件夹：执行“编辑”——“全部选定”命令，或按“Ctrl+A”组合键。

### ④ 移动、复制文件和文件夹的方法。

选中待移动的文件或文件夹，执行“编辑”——“移动到文件夹”或“复制到文件夹”命令，在弹出的对话框中选择目的文件夹，单击“确定”按钮。

在选中的待移动或复制的文件或文件夹上单击右键，在弹出的快捷菜单上选择“剪切”或“复制”，在选中的要放置该文件或文件夹的目的文件夹上单击右键，在弹出的菜单中选择“粘贴”。

选中要移动或复制的文件或文件夹，按住鼠标右键，将其拖到目的文件夹，松开右键，在弹出的对话框中选择“移动到此位置”或者“复制到此位置”。

单击工具栏“文件夹”按钮，切换到“资源管理器”模式，选中要移动或复制的文件或文件夹，按住左键不放，拖曳到目标文件夹，松开左键即可移动；如需要复制，在拖曳过程中按住“Ctrl”键不放。

说明：上述操作仅限于目的文件夹和操作对象在同一个盘符下。

### ⑤ 重命名文件或文件夹的方法。

在选中待重命名的文件或文件夹，执行“文件”——“重命名”命令，输入新名称即可。

在选中的待命名的文件或文件夹上单击右键，在弹出的菜单中选择“重命名”，输入新名称即可。

选中待重命名的文件或文件夹，按“F2”键，输入新名称即可。

### ⑥ 删除文件或文件夹的方法。

先选中待删除的文件或文件夹，执行下面3个操作之一：执行“文件”——“删除”命令；在选中的文件或文件夹上单击右键，在弹出菜单中选择“删除”命令；选中要删除的文件或文件夹，按“Delete”键，在弹出的确认对话框中单击“是”按钮。

### ⑦ 恢复文件或文件夹的方法。

双击打开“回收站”，选中要恢复的文件或文件夹，执行下面3个操作之一：执行“文件”——“还原”命令；在选中的要恢复的文件或文件夹上单击右键，在弹出的快捷菜单中选择“还原”；单击“还原”按钮。

## 3. 文件和文件夹的属性

(1) 查看“C:\WINNT\system32”文件夹的大小、占用空间、包含的文件数、文件夹数、创建时间。

大小：\_\_\_\_\_

占用空间：\_\_\_\_\_

包含文件数：\_\_\_\_\_

文件夹数：\_\_\_\_\_

创建时间：\_\_\_\_\_

(2) 将上面所建立的“测试文档.txt”文件和“英语歌曲”文件夹设置为“只读和隐藏”属性。

提示：在选中的文件或文件夹上单击右键，在弹出的快捷菜单中选择“属性”。

## 4. 文件的关联

(1) 将“测试文档.txt”设置为用“写字板”打开。

提示：在文件上单击右键，在快捷菜单中选择“打开方式”——“选择程序”，弹出如图 1.16 所示的“打开方式”对话框。

(2) 为自己定义的新的文件类型（扩展名为 ttt）指定打开方式。

提示：在桌面上新建一个文本文件“abc.txt”，重命名为“abc.ttt”，出现如图 1.17 所示提示时选择“是”。双击“abc.ttt”文件，在打开方式中选择“记事本”程序，并输入文件类型说明，如图 1.18 所示。

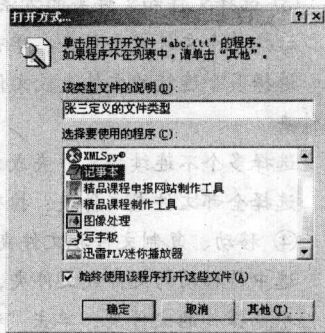
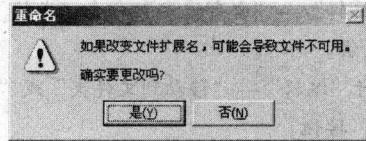
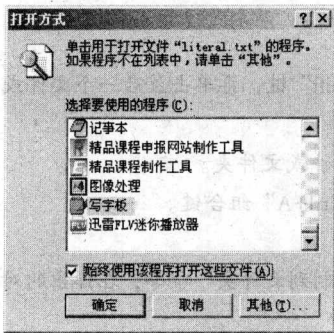



图 1.16 “打开方式”对话框

图 1.17 “文件重命名”提示对话框

图 1.18 “打开方式...”对话框

### 5. 文件的排序与快速定位

(1) 分别找到“C:\WINNT”文件夹下最后修改、最早创建、最后访问、最大的文件。

提示：单击“资源管理器”或“我的电脑”工具栏上的“查看”按钮，选择“详细资料”命令，然后执行“查看”菜单中的“选择列”命令，在弹出的“列设置”对话框中单击“创建时间”、“修改时间”、“访问时间”等项，如图 1.19 所示。

单击列标题“修改时间”，使标题名称右边显示下三角，则最顶端的文件为最后修改的时间，如图 1.20 所示。其余依次类推。

(2) 找到“C:\WINNT”文件夹下的所有扩展名为“.ini”的文件（配置文件）。

提示：按文件“类型”排序，移动垂直滚动条到显示“配置设置”类型的文件。

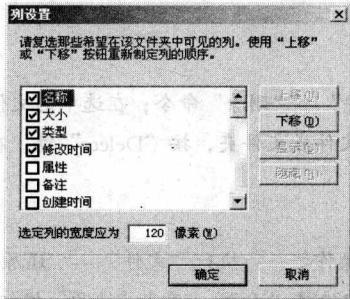


图 1.19 “列设置”对话框

名称	大小	类型	修改时间	创建时间	访问时间
WindowsUpdate.log	1,400 KB	文本文件	2008-4-19 21:22	2008-2-17 17:39	2008-4-19 21:22
AdvPack.log	69 KB	文本文件	2008-4-19 21:21	2008-2-17 17:41	2008-4-19 21:21
win.ini	1 KB	配置设置	2008-4-19 19:06	2008-2-29 22:03	2008-4-19 19:06
SchedLgU.Txt	32 KB	文本文件	2008-4-19 17:56	2006-10-17 2:05	2008-4-19 17:56

图 1.20 按“修改日期”排序示例

(3) 快速找到“C:\WINNT”文件夹下的“winhelp.exe”文件。

提示：按“名称”排序，按“W”键，将跳到以 w 为首字母的第一个文件或文件夹，继续按“W”键，将跳到第 2 个以 w 为首字母的第一个文件或文件夹，一直按到跳到“winhelp.exe”文件为止。

### 6. 文件搜索

(1) 在“C:\WINDOWS\system32”文件夹下搜索第二个字母为“e”，第三个字母为“s”，修改时间在 1999 年 1 月 1 日和 2007 年 8 月 31 日之间，不超过 100KB 的文件。

提示：单击工具栏上的“搜索”按钮，在弹出窗口左侧对话框中的“要搜索的文件或文件夹名为”输入框中输入“?es\*”；再“搜索范围”中单击下拉列表右部的三角，在弹出的列表中单击“浏览”，然后定位到上述文件夹；勾选“搜索选项”中的“日期”，按上面的要求设置“介于”中的时间；勾选“大小”，选择“不超过”，输入“100kb”。

(2) 在整个计算机中搜索包含“Windows 2000”的文本文件(txt 文件)并将搜索条件保存为“搜索条件 1.fnd”。

提示：搜索结束后，执行“文件”——“保存搜索”命令。

### 7. 文件和文件夹的快捷方式

(1) 为 D 盘创建一个桌面快捷方式。

提示：打开“我的电脑”，右击 D 盘，弹出右键快捷菜单，选择“创建快捷方式”，在弹出的提示框中选择“是”。或在“资源管理器”的右窗格中右击“本地磁盘 D:”也同样可完成。

(2) 为“C:\WINNT”文件夹下的“notepad.exe”程序建立同目录下的快捷方式。

提示：选中该文件，单击右键弹出快捷菜单，选择“创建快捷方式”。

### 8. 磁盘格式化与磁盘碎片整理

(1) 对软盘或 U 盘进行格式化。

提示：

- ① 无法格式化当前系统所在的磁盘分区。
- ② 格式化磁盘会删除该盘上的所有数据，请慎用。
- ③ 选中所要格式化的磁盘，执行“文件”——“格式化”命令，或在磁盘上单击右键，在快捷菜单中选择“格式化”。

(2) 对 C 盘进行磁盘碎片整理。

提示：碎片整理的启动方法有以下两种，一是执行“开始”——“程序”——“附件”——“系统工具”——“磁盘碎片整理程序”命令；二是在盘符上单击右键，在弹出的快捷菜单中选择“属性”——“工具”——“碎片整理”——“开始整理”。

## 实验四 常用信息检测

### 一、实验目的

- (1) 熟悉利用 Windows 检测有关硬件信息的方法。
- (2) 熟悉利用 Windows 检测有关软件信息的方法。

### 二、实验内容和步骤

#### 1. 查看系统设置

(1) 查看并记录所安装的操作系统、注册用户名、内存、CPU 及网络标识等。

操作系统：\_\_\_\_\_

注册用户名：\_\_\_\_\_

所在单位：\_\_\_\_\_

注册号：\_\_\_\_\_

CPU 型号：\_\_\_\_\_

主频：\_\_\_\_\_

内存：\_\_\_\_\_

虚拟内存：\_\_\_\_\_

完整计算机名称：\_\_\_\_\_

工作组：\_\_\_\_\_

提示：打开“系统属性”的方法有以下两种：在“控制面板”中，双击“系统”图标；右键单击“我的电脑”，在弹出的快捷菜单中选择“属性”命令。

在“属性”窗口的“高级”选项卡中单击“性能选项”按钮可查看虚拟内存。

#### 2. 查看并记录当前系统磁盘分区的信息。(填入表 1.1 中)

表 1.1

当前系统磁盘分区的信息

存储器	盘符	文件系统类型	容量
磁盘 0	主分区		
	扩展分区		

提示：执行“控制面板”——“管理工具”——“计算机管理”——“磁盘管理”命令。



3. 查看并记录硬盘、光驱、显卡、声卡、网卡等硬件信息

硬盘型号: \_\_\_\_\_  
 光驱型号: \_\_\_\_\_  
 声卡型号: \_\_\_\_\_  
 显卡型号: \_\_\_\_\_  
 网卡型号: \_\_\_\_\_

提示: 在“计算机管理”窗口中选择“设备管理器”, 如图 1.21 所示。



图 1.21 设备管理

4. 查看、终止当前运行的程序和进程

(1) 查看正在运行的程序数、线程数。

系统正在运行的应用程序数: \_\_\_\_\_  
 系统正在运行的进程数: \_\_\_\_\_  
 Explorer.exe 程序的线程数: \_\_\_\_\_

提示:

① 按“Ctrl+Alt+Del”组合键, 打开“任务管理器”窗口。

② 默认情况下, “任务管理器”窗口不显示进程数, 若要显示, 则应先单击“进程”选项卡, 然后执行“查看”——“选择列”命令, 在弹出的如图 1.22 所示的“选择列”对话框中设置。

(2) 终止应用程序、进程, 新建(打开)应用程序。

- ① 用“任务管理器”终止当前的任意一个应用程序。
- ② 强行结束“explorer.exe”进程。

提示: 当弹击如图 1.23 所示的警告对话框时, 选择“是”, 则除“Windows 任务管理器”窗口外其他的所有窗口都消失, 包括桌面图标和任务栏。

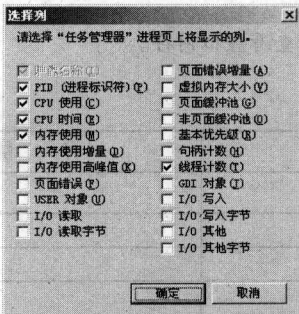


图 1.22 “选择列”对话框

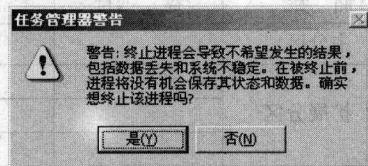


图 1.23 终止进程提示框