

新会计准则

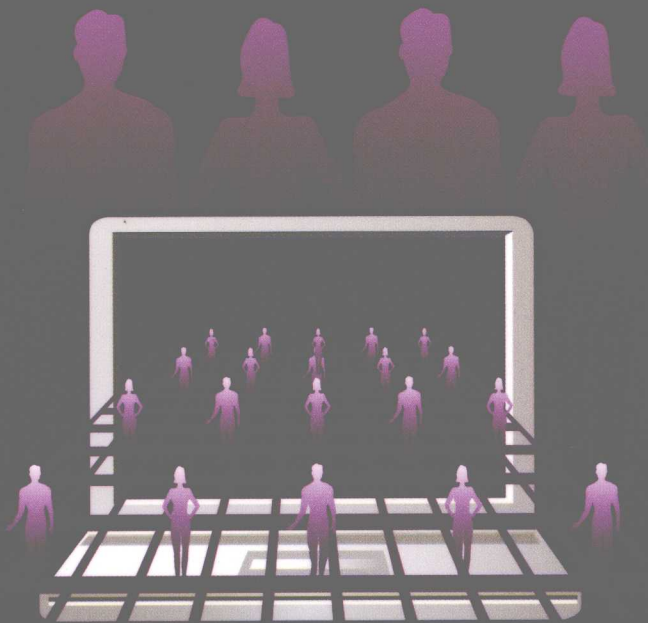
会计信息化实验教程

(用友通10.2版)

石焱 主编
吴彦文 李天宇 副主编



清华大学出版社



会计信息化实验教程

(用友通 10.2 版)

石 焱 主编

吴彦文 李天宇 副主编

清华大学出版社

北 京

内 容 简 介

本实验教程是以普通高等院校本科、高职会计以及经济管理等相关专业“会计电算化”、“计算机会计”、“会计信息系统”等课程教学实验使用为基本目的而编写的。

本实验教程共分 11 章, 在第 1 章中简略介绍了会计信息化实验教程的特色、设计思想及使用方法。在第 2 章至第 11 章以用友通管理软件(10.2 版)为蓝本, 分别介绍了企业财务业务一体化管理中最重要和最基础的总账、报表、工资、固定资产及采购、销售、库存和存货管理、核算等子系统的基本功能, 并以实验的方式介绍了以上模块的使用方法。

本实验教程以财务业务一体化管理为主导思想, 突破了单纯介绍财务软件的局限, 反映了软件发展的时代特征, 同时兼顾了可操作性。本实验教程中共编写了 13 个实验, 并提供了实验准备账套和结果账套, 每个实验既环环相扣, 又可以独立运作, 适应不同层次教学的需要。

本书可作为各类院校会计及相关经济管理专业的教材, 也可供广大会计工作者参考使用。

本书封面贴有清华大学出版社防伪标签, 无标签者不得销售。

版权所有, 侵权必究。侵权举报电话: 010-62782989 13701121933

图书在版编目(CIP)数据

会计信息化实验教程(用友通 10.2 版)/石焱 主编 吴彦文, 李天宇 副主编.

—北京: 清华大学出版社, 2008.7

ISBN 978-7-302-18039-5

I. 会… II. ①石… ②吴… ③李… III. 会计—管理信息系统—教材 IV.F232

中国版本图书馆 CIP 数据核字(2008)第 090589 号

责任编辑: 刘金喜

封面设计: 久久度文化

版式设计: 孔祥丰

责任校对: 胡雁翎

责任印制: 王秀菊

出版发行: 清华大学出版社

地 址: 北京清华大学学研大厦 A 座

<http://www.tup.com.cn>

邮 编: 100084

社 总 机: 010-62770175

邮 购: 010-62786544

投稿与读者服务: 010-62776969, c-service@tup.tsinghua.edu.cn

质 量 反 馈: 010-62772015, zhiliang@tup.tsinghua.edu.cn

印 刷 者: 清华大学印刷厂

装 订 者: 三河市李旗庄少明装订厂

经 销: 全国新华书店

开 本: 185×260 印 张: 15.25 字 数: 352 千字

附光盘 1 张

版 次: 2008 年 7 月第 1 版

印 次: 2008 年 7 月第 1 次印刷

印 数: 1~6000

定 价: 29.00 元

本书如存在文字不清、漏印、缺页、倒页、脱页等印装质量问题, 请与清华大学出版社出版部联系调换。联系电话: (010)62770177 转 3103 产品编号: 029517-01

前 言

现代信息技术在发展过程中,与社会诸领域及其各个层面动态地相互作用,形成信息化过程。会计信息化是现代信息技术与会计的融合,是应用现代信息技术对传统手工会计体系进行变革,其目的是建立以信息技术为技术特征的新的信息会计体系。会计信息化是企业信息化的一部分,也是企业信息化之路中最容易实施并取得成效的突破口。

从早期的会计电算化到当今的会计信息化,得益于一批有识之士的不懈努力,其中便有一支致力于推进教育信息化的庞大队伍。他们及时、适时地把最新的管理理念、管理软件与教育教学过程相结合,以培养企业需要的实用型人才为目标,以教材、多媒体学习资料等为载体,传播着一种文化和一种信息化的思维方式。我们有幸作为其中的一员,在自己所擅长的领域,常耕不怠,矢志创新,从本套课件体系架构上可见一斑。

1. 体系结构

本实验教程共分 11 章,第 1 章简略介绍了会计信息化实验教程的特色、设计思想及使用方法。第 2 章至第 11 章以用友通管理软件(10.2 版)为蓝本,分别介绍了企业财务业务一体化管理中最重要和最基础的总账、报表、工资、固定资产及采购、销售、库存和存货管理、核算等子系统的基本功能,并以实验的方式介绍了以上模块的使用方法。

2. 内容设计

除第 1 章、第 2 章和第 12 章外,每章都包括系统概述、系统业务处理和数量不等的上机实验等内容,系统概述部分着重用来描述本章所介绍的用友通管理系统提供的功能、该系统与其他子系统的数据传递关系、业务操作流程,使学生对该系统有一个粗略的了解。系统业务处理对子系统提供的功能做了一定程度的展开,使学生了解该系统能处理哪些类型的业务。上机实验部分是本教程的重点,每个上机实验都按照实验目的、实验内容、实验准备、实验资料、实验要求、操作指导的内容展开。实验目的部分明确了通过该实验学生应该掌握的知识及技能;实验内容部分简要地介绍了本项实验应完成的主要工作;实验准备部分指出了为了完成本实验应该具备的知识及应事先准备的数据环境;实验资料部分提供了企业真实的经济业务,作为实验的背景资料;实验要求部分对完成实验提出了具体要求;为顺利完成实验,操作指导部分针对实验资料给出了具体的操作方法,并借助注意事项对实验中遇到的问题给予特别提示。

此外,为方便教学,本实验教程附带教学光盘,其中包含用友通管理软件(10.2 版)教学版软件及各实验的备份数据,方便读者使用。

3. 特色品味

为了满足不同层次、不同教学条件会计信息系统实验的需要,经过反复论证和精心设计,形成本实验教程逻辑清晰、贴心打造、独树一帜的风格,其特色归纳如下:

● 独具匠心的实验设计

本实验教程中的上机实验以一个核算主体的业务活动贯穿始终,每个实验反映企业核算的不同方面。尤其是购销存部分的实验指导,摒弃了一般实验指导书中按子系统功能展开的思路,以企业实际业务流程为主线,便于学员对系统的整体把握。

● 贴心备至的周密考虑

考虑到实验环境的不稳定性,对每个实验结果都保留了一个标准账套。这样,学生既可以通过它对照自己的实验结果,也可以在实验数据不完备的情况下,按照实验中“实验准备”内容的要求,把基础数据引入系统,就开始下一内容的实验,从而有效地利用教学时间。

● 随心所欲的拼装组合

考虑到不同专业、不同教学对象的教学学时不同,因此,实验设计为“拼板”方式,既可以由上至下顺序进行,也可以由教师根据教学条件、学员基础和教学目标,任意选择其中的若干实验,给予教学最大限度的自由度。

● 无师自通不再是梦

考虑到在一定的教学条件下,很多实验在规定的教学学时内无法安排,需要由学生在课外自行完成,因此对每个实验的方方面面都做了周密考虑,尤其是操作指导部分,针对不同业务给予非常详尽的操作步骤,以此为对照,学生便可以按部就班地完成全部实验,掌握管理软件的要领。

4. 教学建议

为了使本实验适用于不同教学条件下的教学需要,根据实验内容为教师提供以下教学课时分配供参考。以每课时 45 分钟标准计算,每个实验所需课时如下表所示。

实验教学课时分配一览表

实验内容	讲授课时	上机课时	合计
实验一 系统管理	2	2	4
实验二 基础档案设置	2	4	6
实验三 总账管理系统初始设置	2	4	6
实验四 总账管理系统日常业务处理	2	4	6
实验五 总账管理系统期末处理	2	2	4
实验六 财务报表管理	2	4	6
实验七 工资管理	2	4	6
实验八 固定资产管理	2	4	6

(续表)

实 验 内 容	讲 授 课 时	上 机 课 时	合 计
实验九 购销存系统初始设置	2	2	4
实验十 采购管理	4	6	10
实验十一 销售管理	4	6	10
实验十二 库存管理	2	4	6
实验十三 存货核算	2	4	6
总计	30	50	80

本实验教程可以单独使用,也可以作为不同《会计信息系统》、《计算机会计》等不同读本的配套实验用书。根据不同专业培养目标上的差异性以及不同学校、不同学科教学学时的限制,也可以选择其中的重点内容在教师指导下学习,其余内容留作自学。

本实验教程主要供高等财经院校会计、经济信息管理等有关专业教学使用,也可以作为会计、财务人员及业务人员会计信息系统应用培训和业务培训的学习资料。

本实验教程由石焱主编,吴彦文、李天宇副主编,石焱编写第1至第4章,李天宇编写第5和第6章,吴彦文编写了第7至第11章,王新玲、周宏等老师也参与了本书框架讨论及部分编写工作,在此深表谢意。

在本实验教程的编写过程中我们虽然付出不少努力,但由于作者本身的局限,缺点、错漏在所难免。我们诚挚地希望读者对本实验教程的不足之处给予批评指正。

本书的电子教案可通过 <http://www.tupwk.com.cn/downpage> 下载。

作 者

2008年6月

目 录

第 1 章 系统应用基础	1
1.1 用友通管理软件简介	1
1.1.1 功能概述	1
1.1.2 功能结构	1
1.1.3 数据关联	2
1.2 教学系统安装	3
1.2.1 系统技术架构	3
1.2.2 系统运行环境	3
1.2.3 SQL Server 2000 数据库的安装	4
1.2.4 用友通管理软件的安装	4
第 2 章 系统管理与基础档案设置	7
2.1 系统管理	7
2.1.1 功能概述	7
2.1.2 比较相关概念	9
2.1.3 建立新年度核算体系	9
2.2 基础档案设置	10
2.2.1 基础档案整理	10
2.2.2 基础档案录入	11
实验一 系统管理	12
实验二 基础档案设置	23
第 3 章 总账管理	37
3.1 总账管理系统概述	37
3.1.1 总账系统功能概述	37
3.1.2 总账管理系统与其他系统的主要关系	38
3.1.3 总账管理系统的业务流程	38
3.2 总账管理系统初始设置	40
3.2.1 选项设置	40
3.2.2 明细账权限	40
3.2.3 期初余额	40
3.3 总账日常业务处理	41
3.3.1 凭证管理	41
3.3.2 账簿管理	45

3.3.3	现金管理	47
3.3.4	往来管理	49
3.3.5	项目管理	50
3.4	总账期末处理	50
3.4.1	自动转账	50
3.4.2	对账	52
3.4.3	结账	52
实验三	总账系统初始设置	53
实验四	总账管理日常业务处理	58
实验五	总账管理期末处理	78
第4章	报表管理	89
4.1	报表管理系统概述	89
4.1.1	报表的分类	89
4.1.2	报表管理系统的基本功能	89
4.1.3	报表编制的基本概念及基本原理	90
4.1.4	报表编制的基本流程	93
4.2	财务报表编制	94
4.2.1	自定义会计报表	94
4.2.2	利用模板快速编制财务报告	96
4.2.3	报表公式定义	97
4.2.4	编制现金流量表	100
4.3	报表输出	101
4.3.1	报表查询	101
4.3.2	图表分析	101
实验六	财务报表管理	102
第5章	工资管理	111
5.1	工资管理系统概述	111
5.1.1	工资管理的主要功能	111
5.1.2	工资管理系统与其他系统的关系	112
5.1.3	工资管理系统操作流程	112
5.2	工资管理系统初始化	112
5.2.1	建立工资账套	113
5.2.2	基础信息设置	113
5.2.3	工资类别管理	113
5.2.4	录入期初工资数据	114

5.3	工资管理系统日常业务处理	114
5.3.1	工资变动	115
5.3.2	个人所得税的计算与申报	115
5.3.3	工资分摊	116
5.3.4	工资分钱清单	116
5.3.5	银行代发	116
5.3.6	工资数据查询统计	116
5.4	期末处理	117
5.4.1	月末结转	117
5.4.2	年末结转	117
	实验七 工资管理	117
第6章	固定资产管理	137
6.1	固定资产管理系统概述	137
6.1.1	固定资产管理功能概述	137
6.1.2	固定资产管理系统与其他系统的主要关系	137
6.1.3	固定资产管理系统的业务流程	137
6.2	固定资产管理系统的初始化	138
6.2.1	固定资产参数设置	138
6.2.2	设置基础数据	139
6.2.3	输入期初固定资产卡片	140
6.3	固定资产日常业务处理	140
6.3.1	资产增减	140
6.3.2	资产变动	140
6.3.3	卡片管理	141
6.3.4	资产评估	142
6.3.5	生成凭证	142
6.3.6	账簿管理	142
6.4	固定资产系统期末处理	143
6.4.1	计提减值准备	143
6.4.2	计提折旧	144
6.4.3	对账	144
6.4.4	月末结账	144
	实验八 固定资产管理	145
第7章	购销存初始设置	159
7.1	购销存系统概述	159

7.1.1	购销存系统应用方案	159
7.1.2	购销存系统业务处理流程	159
7.2	购销存系统初始化	160
7.2.1	购销存系统业务参数设置	160
7.2.2	设置基础档案	160
7.2.3	客户往来和供应商往来期初数据	162
7.2.4	购销存系统期初数据	162
	实验九 购销存系统初始设置	163
第 8 章	采购管理	173
8.1	采购管理概述	173
8.1.1	功能概述	173
8.1.2	采购管理系统与其他系统的主要关系	173
8.2	采购管理系统日常业务处理	174
8.2.1	采购订单管理	174
8.2.2	普通采购业务	175
8.2.3	采购退货业务	177
8.2.4	现付业务	178
8.2.5	综合查询	178
8.2.6	月末结账	179
	实验十 采购管理	179
第 9 章	销售管理	193
9.1	销售管理概述	193
9.1.1	功能概述	193
9.1.2	销售管理系统与其他系统的主要关系	193
9.2	销售管理日常业务处理	194
9.2.1	销售订货管理	194
9.2.2	普通销售业务	195
9.2.3	销售退货业务	196
9.2.4	现收业务	197
9.2.5	代垫运费业务	197
9.2.6	综合查询	197
9.2.7	月末处理	198
	实验十一 销售管理	198
第 10 章	库存管理	209
10.1	系统概述	209

10.1.1	功能概述	209
10.1.2	库存管理系统与其他系统的主要关系	209
10.2	库存日常业务处理	210
10.2.1	入库业务处理	210
10.2.2	出库业务处理	211
10.2.3	其他业务	211
实验十二	库存管理	212
第 11 章	核算	223
11.1	系统概述	223
11.1.1	功能概述	223
11.1.2	核算系统与其他系统的主要关系	223
11.1.3	核算系统应用模式	224
11.2	核算系统日常业务处理	224
11.2.1	入库业务处理	224
11.2.2	出库业务处理	224
11.2.3	单据记账	225
11.2.4	调整业务	225
11.2.5	暂估处理	225
11.2.6	生成凭证	225
11.2.7	综合查询	226
11.2.8	月末处理	226
实验十三	存货核算	226

Chapter 1

系统应用基础

现代信息技术发展过程中,与社会诸领域及其各个层面动态地相互作用,形成信息化过程。会计信息化是现代信息技术与会计的融合。具体地说,会计信息化是全面运用以计算机、网络和通信为主的信息技术对伴随企业经营过程发生的原始数据进行获取、加工、传输、存储、分析等处理,为企业经营管理、控制与决策提供及时、准确的信息。会计信息化是企业管理信息化的一部分。

本实验教程选择了用友通标准版 10.2(以下简称用友通)管理软件作为实训平台,对会计信息化处理的各个方面进行详细介绍。

1.1 用友通管理软件简介

1.1.1 功能概述

用友通管理软件关注小企业会计信息管理的现状和需求,以“精细管理,卓越理财”为产品核心理念,以财务核算为主轴,业务管理为导向,是面向成长型企业开发设计,提高管理水平、优化运营流程,实现全面、精细化财务管理与业务控制的一体化管控信息平台,能够帮助企业快速、准确应对市场变化,支持稳定、安全、成熟的长期可持续性发展;同时满足企业决策者和管理者对内部信息的需求,提供方便快捷、高效率的实时动态信息交互,实现实时企业随时管理。

1.1.2 功能结构

软件通常由若干个子系统(也称为功能模块)组成,每个子系统具有特定的功能,各个子系统之间又存在紧密的数据联系,它们相互作用、相互依存形成一个整体。功能结构就

是指系统由哪些子系统组成,每个子系统完成怎样的功能,以及各子系统之间的相互关系。

用友通主要包含总账管理(含往来管理、现金银行、项目管理)、财务报表、工资管理、固定资产管理、财务分析、采购管理、销售管理、库存管理和核算管理功能模块,此外,还集成了老板通、票据通、出纳通几个方便的管理工具。

1.1.3 数据关联

用友通是财务业务一体化管理系统,包含众多功能模块,模块之间存在复杂的数据联系,为了使学习者对财务业务一体化运行模式有一个总体认识 and 了解,现以图 1-1 描述这些模块之间的数据关系。

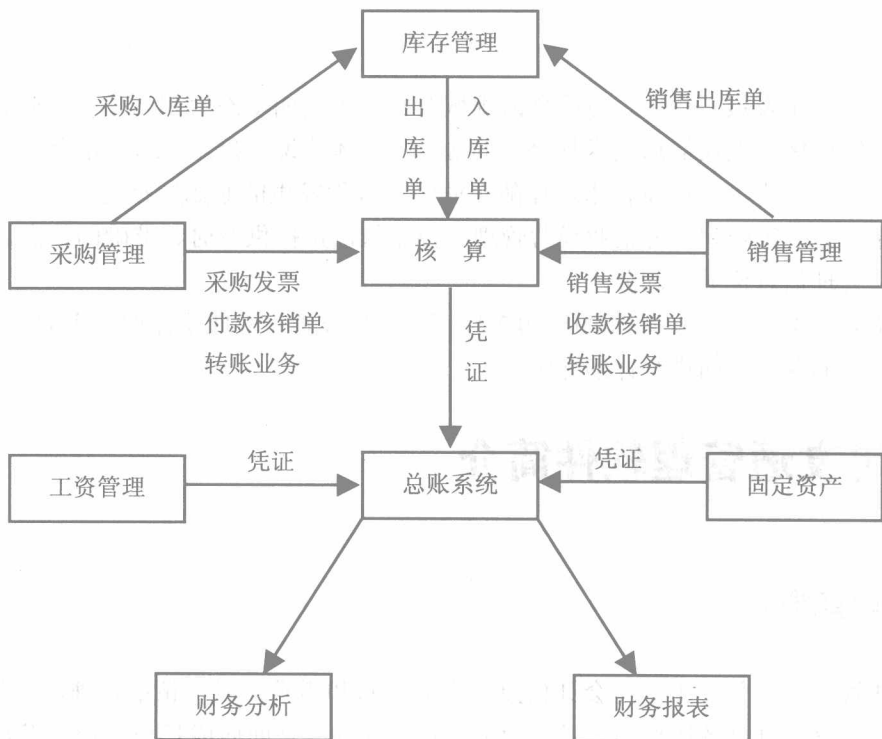


图 1-1 用友通管理系统各模块间的数据关系

本书选择了用友通管理软件中的财务信息化部分,即总账管理、财务报表、工资管理和固定资产管理几个部分,以及企业业务管理的主体内容(即采购管理、销售管理、库存管理和核算)作为学习内容。

使用本实验教程之前,最好先修会计信息化基本工作原理,或者在每一个实验开始之前,由教师简要介绍相关背景知识、企业业务内容及系统实现原理,然后再开始实验,以有效巩固所学理论,熟练掌握财务业务一体化管理软件的基本操作,进一步理解企业管理软件的整体结构和运行特征,理解计算机环境下的信息处理方式。

1.2 教学系统安装

1.2.1 系统技术架构

用友通管理软件采用三层架构体系,即逻辑上分为数据服务器、应用服务器和客户端。采用三层架构设计,可以提高系统效率与安全性,降低硬件投资成本。

物理上,既可以将数据服务器、应用服务器和客户端安装在一台计算机上(即单机应用模式);也可以将数据服务器和应用服务器安装在一台计算机上,而将客户端安装在另一台计算机上(网络应用模式,但只有一台服务器),当然,还可以将数据服务器、应用服务器和客户端分别安装在不同的三台计算机上(网络应用模式,且有两台服务器)。如果是 C/S 网络应用模式,在服务端和客户端分别安装了不同的内容,需要进行三层结构的互联。在系统运行过程中,可根据实际需要随意切换远程服务器,即通过在登录时改变服务器名称来访问不同服务器上的业务数据,从而实现单机到网络应用模式的转换。

1.2.2 系统运行环境

用友通管理软件属于应用软件范畴,需要按以下要求配置硬件环境,准备系统软件,如表 1-1 所示。

表 1-1 用友通管理软件要求的软件和硬件环境

分 类		最低配置	推荐配置
硬件环境	单机版	CPU PIII 550MHz 或以上,内存 128MB 或以上,硬盘至少 4GB 以上	内存 256MB 或以上,硬盘 10GB 以上
	网络版	网络服务器: CPU PIII 800MHz 或以上,内存 256MB 或以上,硬盘至少 10GB 以上	
软件环境	操作系统	Windows 98、Windows 2000 Professional+Sp4、Windows XP +Sp1 或者 Sp2、Windows 2003 Server、Windows 2000 Server +Sp4	
	数据库	SQL Server 2000、MSDE 2000	
	网络协议	TCP/IP	

注意:

- ◆ 如果是单机安装,即把数据服务器、应用服务器和客户端安装在一台计算机上,需要满足以上三项最低配置要求。
- ◆ 如果没有 SQL Server 2000 软件,用友通安装盘上提供了 MSDE 2000 安装程序供用户使用。MSDE 2000 是 SQL Server 数据库的数据引擎,只提供了最基本的 SQL 数据库功能,缺乏 SQL 数据库进行管理的许多工具,但足以支持用友通的运行。

安装 MSDE 2000 与安装 SQL 数据库后使用产品的方法完全相同。

1.2.3 SQL Server 2000 数据库的安装

用友通管理软件要求以 SQL Server 2000 作为后台数据库。SQL Server 2000 有个人版、标准版、企业版、专业版等多种版本，建议服务器上安装 SQL Server 2000 标准版；客户端视其安装的操作系统安装 SQL Server 2000 标准版或个人版。下面以安装 SQL Server 2000 个人版为例介绍安装过程。其操作步骤如下。

(1) 选择 SQL Server 2000 安装文件 Setup 后，打开 SQL Server 2000 安装菜单，选择其中的“安装 SQL Server 2000 组件”命令，打开“安装组件”对话框。

(2) 选择其中的“安装数据服务器”选项，稍候，打开“安装向导—欢迎”对话框，单击“下一步”按钮，打开“计算机名”对话框。选择“本地计算机”选项，单击“下一步”按钮，打开“安装选择”对话框。

(3) 选择“创建新的 SQL Server 实例，或安装客户端工具”选项，单击“下一步”按钮，打开“用户信息”对话框。输入姓名，单击“下一步”按钮，打开“软件许可证协议”对话框。阅读后，单击“是”按钮，打开“安装定义”对话框。

(4) 选择“服务器和客户端工具”选项，单击“下一步”按钮，打开“实例名”对话框，采用系统默认，单击“下一步”按钮，打开“安装类型”对话框。选择“典型”选项，并选择文件安装路径，单击“下一步”按钮，打开“选择组件”对话框。采用系统默认，单击“下一步”按钮，打开“服务账户”对话框。

(5) 选择“对每个服务使用同一账户。自动启动 SQL Server 服务”选项，将服务设置为“使用本地系统账户”，单击“下一步”按钮，打开“身份验证模式”对话框。

(6) 为了加强系统安全性，选择“混合身份验证模式”，选中“空密码”复选框，单击“下一步”按钮，打开“开始复制文件”对话框。

(7) 单击“下一步”按钮，打开“Microsoft Data Access Components 2.6 安装”对话框，按系统提示关闭列表中的任务，单击“下一步”按钮，打开“安装软件”对话框，单击“完成”按钮开始安装。

(8) 稍候片刻，系统安装结束，显示“安装结束”对话框，单击“完成”按钮，结束 SQL Server 2000 安装。

注意：

如果计算机中已装有 SQL Server 2000 数据库，会在任务栏显示有  的服务管理器图标。

1.2.4 用友通管理软件的安装

为确保系统安装成功，提醒大家在安装之前注意以下问题。

- 安装前，请用系统管理员或具有同等权限的人员登录(用户 ID 属于 Administrators 组)，进行安装。
- 安装产品的计算机名称中不能带有“-”或者用数字开头。
- 用友通不能和用友其他版本的软件安装在同一个操作系统中。
- 安装产品之前关闭防火墙和实时监控系统。

下面以单机安装用友通管理软件为例，介绍系统安装步骤。

(1) 打开光盘上的“用友通标准版”目录，双击执行 Setup.exe 文件，进入用友通安装欢迎界面。

(2) 单击“下一步”按钮，打开“许可证协议”对话框。

(3) 单击“是”按钮，接受许可证协议，打开“选择目的位置”对话框。

(4) 默认系统安装路径或单击“浏览”按钮选择安装路径后，单击“下一步”按钮，打开“安装类型”对话框。

(5) 选择“全部安装”，单击“下一步”按钮，系统进入安装状态。

(6) 稍候，系统安装完成，选择“是，立即重新启动计算机”，单击“完成”按钮。

(7) 重新启动计算机后，系统自动创建移动商务数据库、系统数据库、演示账套等工作。完成后，系统弹出“现在是否建立新账套？”对话框，单击“否”按钮，结束用友通的安装。

注意：

系统安装完成后预装了“999 华能食品公司”演示账套，其中包含 2007 年 3 月份和 4 月份的数据，可以以用户名 demo(密码 demo)的身份登录查看。

