

主 编：龙 瑞
副 主 编：张江舟 梅墨生 张 爽
责任编辑：王国强 冀少峰 彭国昌 李菁华
封面设计：张 森
内文设计：张 森 常良健 任 涛 王 珩 王婵娟
技术编辑：毛秋实

图书在版编目(CIP)数据

画品丛书. 张捷/龙瑞主编; 张捷绘.—石家庄:

河北美术出版社, 2007.8

ISBN 978-7-5310-2900-7

I. 画… II. ①龙…②张… III. 中国画—作品集—中国—现代 IV. J222.7

中国版本图书馆CIP数据核字(2007)第137906号

画品丛书

主 编 龙 瑞

出版发行：河北美术出版社

(石家庄市和平西路新文里8号 邮政编码 050071)

制 版：深圳市欣海彩设计制作有限公司

深圳市佳信达印务有限公司

印 刷：深圳市佳信达印务有限公司

开 本：787mm×1092mm 1/8

印 张：288

印 数：1-1000册

版 次：2007年8月第1版

印 次：2007年8月第1次印刷

全套(144册) 总定价：3900.00元

中国国家画院艺术科学研究课题

一部极具史学价值的书；

一部全面评述当代中国画创作现状的书；

一部补阙当代中国画理论体系缺憾的书；

一部在编纂与出版模式上最具新颖性的书；

一部专家学者书架上不可或缺的书。

张捷 简历

1963年出生于浙江台州。字辛白，号东庐。毕业于中国美术学院中国画系。现为中国美术学院中国画系教授、博士研究生。中国美术家协会会员、浙江省美术家协会理事。



具有时代特色的古意

——张捷的山水画

□ 顾媛媛

中国的山水画在上千年的发展进程中，可谓高峰迭起，绵延不绝。山水画自魏晋到唐代，已是蔚为大观，不仅有展子虔的设色山水，李思训的金碧山水，还有张璪与王维的水墨山水；到五代与两宋，山水画大兴，如荆浩、米芾、米友仁的水墨山水，王希孟、赵伯驹的青绿山水，南北竟辉达到高峰。元代山水画趋向写意，以虚代实，侧重笔墨神韵，开创新风。明代及近代续有发展，董其昌及清初“四王”为山水画走向绘画理论与绘画手法的程式化完备做出了重大贡献。山水画的形成和确立，是魏晋风度的渗透，崇尚自然的必然，文人个体意识的觉醒，人们对自然山水的审美感知。可以说，山水画几乎占据着中国绘画史举足轻重的地位。

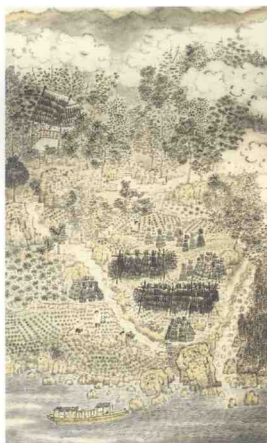
20世纪，中国传统山水画在西方绘画的影响下，发生了新的变革。面对山水画中的一座座高峰，当代山水画家做出了种种努力，在传统与现代、东方与西方这个时空交汇点寻求新的思路。他们或是回到传统，从传统中寻求变化，或是从现代西方艺术中广泛汲取新的表现因素，改变山水画的原有面貌。

在新的一代山水画家中间，张捷应该属于一类。他是20世纪80年代末于浙江美院中国画系毕业的。浙美是“85新潮”美术的重要策源地之一，张捷曾做过一段时间的现代水墨构成的尝试。那个时期的作品，以清新别致、手法灵动多变、形式意味浓厚而颇受关注。1992年，作品《平山静水》获加拿大国际水墨大基尾最佳优秀奖之后，张捷将画风转向继续传统、精研国故，开始了“古意”山水画、山水人物画的创作实践。先是推出了一批侧重水墨晕染、浑厚华滋风格的山水作品。1994年全国第八届美展之后，张捷的绘画语言逐渐向纯净、简洁靠拢。1997年的作品《林逋赏梅图》和《泛舟》，用笔畅快淋漓，笔触活泼而富有生气，用笔的书写性在营造画面的力度、节奏的同时，还凸现出情感的承载力，他情感的起伏流动在画面上亦能看得出来。在画家自己，诉说的是一种简约的心性和平静稳健的创作态度。此时的画面呈现出画以载文的画外意趣。近年来，他又向更深远而简约的“古意”方向推进，个人面貌自然更清晰明了，有了“张捷风格”。

张捷的绘画是属于时代的。1997年，他的作品《溪山论道图》获全国第三届当代中国山水画银奖，这之后的绘画悄悄地发生着变化，特别是他经历了老区写生之后，创作意识由原来的旧日的闲云流水，开始走向现实生活的情怀和故园。高古醇淡的淡墨山水渐渐有了色彩的感觉，这标志着张捷从一位文人雅士成长为为生活的歌者。近距离的生活观察使他重新审视他曾经熟悉的自然空间。这时的乡村归牧比立望东田要多几分温馨的情感和对生活的憧憬。张捷的绘画对现实生活的介入，是他情感深入的选择。他自己曾说过：“艺术虽无绳尺可循，但春華后生，胸无丘壑，不善为之，道虚思悬。若能造化本学，厚积薄发，来日必至大雅。”张捷的画面上善于营造出一种时代背景，笔下的山水仿佛是被我们曾经阅历过的，他的绘画气氛都统一于一种时代背景之下，自觉地透露出一种淡泊的平民意识，这便是



张捷



浙江之畔 2001年

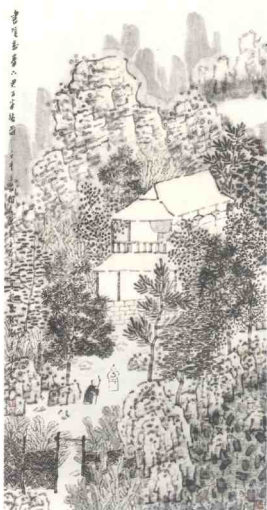
丁家窑白云湖写生



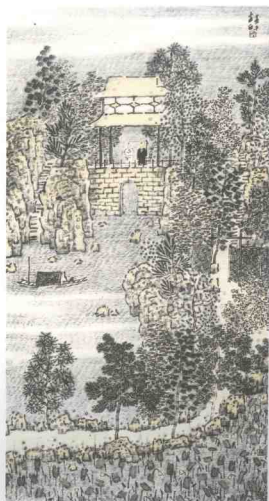
西南采风 2001年

丁家窑白云湖写生





「书院方塘」2002年



「清溪」2002年



「东田秋兴图」2003年



「湖光山写生」



「潇湘水云」2002年



「湖光山写生」

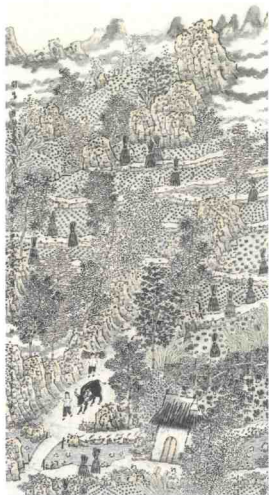
他绘画的生命。

张捷喜欢宁静淡泊的“古意”境界。他称自己“流连于一种旧式的人文关怀”，怀念“文人雅士的生活”，向往“天人合一的境界”。喜欢古文诗词，尤其元曲，说元曲“平和，散淡，带有文人散漫的心态”。与他的性格接近，反映到他的水墨艺术中时，

就体现出对“心灵家园”“梦中大地”的追求和向往。张捷作品的题材，多以江南的传统风土人情为主。画中的那些景色，或亭榭，或流水，或丛林，或幽径；画中的那些人物，或劳作，或闲聊，或游走……时时处处都体现出江南风景的曼妙润泽、江南生活的宁静恬美。他近几年的作品，有一股超然于世俗之外的静气，其笔墨，似淡实浓，苍拙而滋润，即使根散逸萧疏的画面，也透着明媚和清华，而绝无常见的俗媚、做作、堆积、虚玄、油滑、狂躁、轻佻浮躁、虚张声势之气。这显然源自对笔墨品质的追求和精神的自我修炼。

传统山水画的可游可居是艺术欣赏朴素的需要，

在山水的现代形式表现中寄托感情，歌頌理想是人们的精神要求。当今人们生活在发达的工业文明之中，节奏飞快，压力增大，需要有一片宁静的港湾供心灵休憩，同时人们又普遍存在一种“怀旧”“念故”的情感。张捷的山水画，顺应了这样的一种需求，在传统意蕴中营建出一片大众的“心灵家园”和“梦中大



张健作品 2003年

张健之《归隐图轴》局部之二



张健作品 2003年



张健作品 2003年

地”。解读张捷的山水作品会发现，他以自己独特的天真与平实，进行着不同的时空对话。诚如画家所言：“我的绘画图式之所以确定在古代圣贤们生活过的场景里，并借用转换了笔墨的语言来应对眼前的物象，是一个现代人对另一个现代人讲着古老的故事，把旧图像里的东西挖掘出来，并加以改造，展示给人们一种不同的生活方式而已……”

读张捷的山水画，能打动人的还有他的“法”。所谓“法”，就是一种规范，一种标准，一种原则。傅抱石的“抱石皴”就是“法”，见一块皴便知其如画。黄宾虹、陆俨少等当然也都有“法”。“法”在形式上应该是简单的，而其内涵则是丰富的，所谓“简单”，乃是经过高度的概括和提炼，“炼金成液，弃滓存精”。从事水墨艺术的人要想上升成“家”，就必须有“法”，否则就不能称“家”。张捷的山水画是简单的，而这正是他的作品能立足画坛，也能立足市场的奥秘。张捷山水画最大的“法”，就在于探索地运用了宿墨笔意，这是一种大胆的尝试。运用短线和点两种因素，将其演变为既能造型也能造境，既能造境也能造意的主导语言，贯穿融汇于通幅之中，以宿墨画树木，以宿墨画花草，以宿墨画田园……而且他在运用宿墨笔法时，并不是拘泥于单一，而是力求灵动多变，苍润兼济，虽然只用纯水墨，却能使画面生机盎然，偶然施以一些淡淡的色彩，更显出墨色的深远。宿墨，在张捷的山水画中也得到了淋漓尽致的发展。现在不论宿墨的运用是否“过”，是否会物极必反，但应该可以肯定的是，在

当今画坛，张捷运用宿墨山水是无人能出其右的。这就足够了，张捷还年轻，在这个风格上继续去锻炼，去修习，去完善，今后的成就值得人们期待。

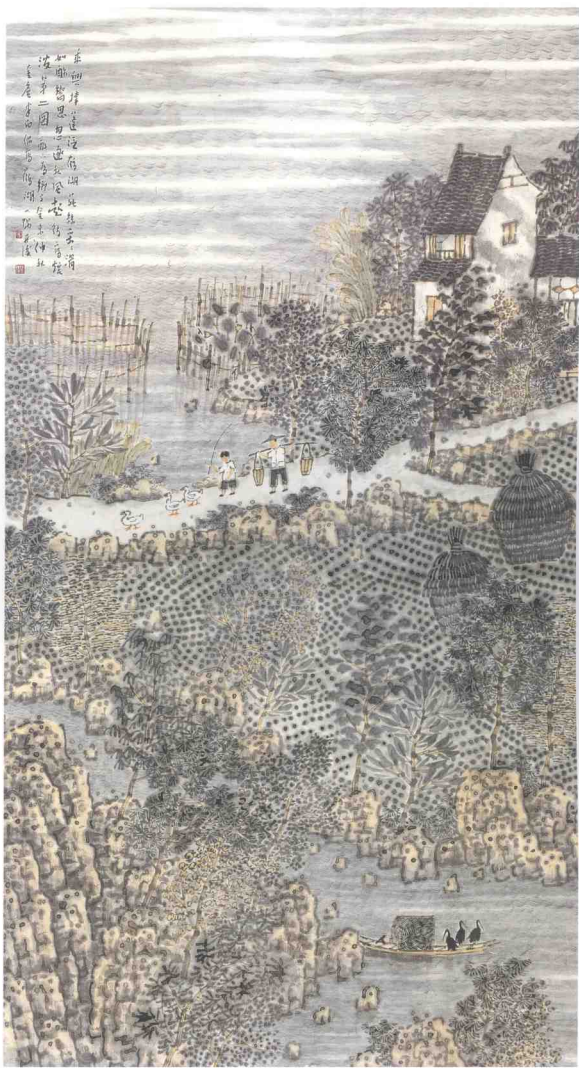
对艺术而言，需要渐修，也需要顿悟。渐修就是下苦功夫真功夫，这须耐寂寞与孤独，没有寂寞之道就没有真学问、好艺术。张捷的山水画作品给了这样一个补充和滋养心地的机会。张捷绘画的“回归”是一个认识自我和超越自我的过程。他对于美学理论的精修和思考深度，达到了更新的高度，使得他在艺术创造实践中，从投入艺术启蒙时代的叛逆，自然而然迈入了更为符合其人文特性的路子。在艺术领域，我们完全可以不必避讳“回归传统”，然而在今天，“回归传统”所蕴涵的意义，也决不仅仅是早期“文脉相承”“观察中国画的根本这么简单”。写意山水画恰恰是传统——启蒙——叛逆——吸收——回归——艺术质变的飞跃过程。笔墨、水墨的写意运用，既是近代的，又完全是中国的，在画家的笔下，山水完全不是具体的写实或激烈浪漫抒情，却有着对整个个人生、世界、历史的淡淡品味、迷惘与疑问，从而发展出更加耐人寻味的艺术特色。在现代化来临面前，艺术界逐渐百花齐放，空前繁荣，新生的自由之风却吹回了憧憬、迷惘、叹息，却也使得艺术的审美回归人性，净化心灵。

张捷的年代，既继承了自由之风清新的吹拂，又受到四顾无多前辈艺术家在写意国画探索多年的积淀和滋养。但从张捷的山水画中，除了技法上对宿墨的极致发挥，在其山水画的构图中心人物却是不可缺少

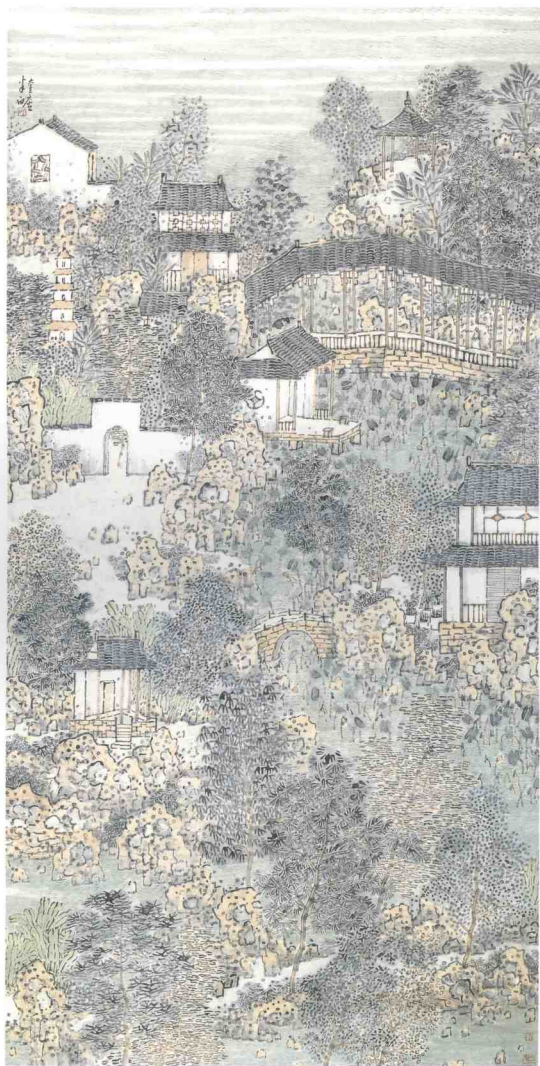
的，他的人物具有丰富的人文内涵，在整幅画面中是画龙点睛之笔。这样的人文内涵在传统的山水画中所表现，依赖于对生活的热爱和观察体味，将笔触融入这个层面，将情感紧紧伴随生活的节奏，把这种艺术家发自内心的人文关怀表现得淋漓尽致。张捷的绘画在某种程度上建立起了一种情趣化、生活化的创作意识，给传统的山水画注入了一种崭新的审美因素，找到了属于自己的天人相交的结合点。画面中强调着人对自然的适应性，无论今人、古人、老者、少年，都是社会、自然、生活思考的符号。

我们这个时代纯粹的艺术家很少不被碌碌困扰，被传统折磨，而张捷的高度，一方面他也没有在西方新潮美学面前迷惘倒戈，另一方面在于他没有受到定势思维思维的桎梏而裹足，更可贵的，是张捷的画作中体现出一种清朗高贵的气息来透视“回归传统”阴影的窠臼。一切艺术形质在他的作品中都是那么顺其自然，而让观者又能在他想象转化成具体的艺术形象中，这种从感知到理知的文化转换中体会出超越物象的存在价值。艺术并非完全是我们所处时代的投射和文化隐喻的象征，而用以表达这个转瞬即逝的时代，但艺术作品的确有着表达我们所处时代的事物一部分属性。但在张捷的画作中，我们随处可以感受一种超越时代物象却又充满自然清新气息的人文品格，完全能感受到这是一位明眼艺术家睿智的描述着自然物象和内心独白，以简单的审美看待这位具有学院派高度与深度的画家，向众人展示了另一种轻松却崭新的审美视角。

题目 鸭湖一隅
创作时间 2003年
尺寸 180cm×96cm
材质 纸本



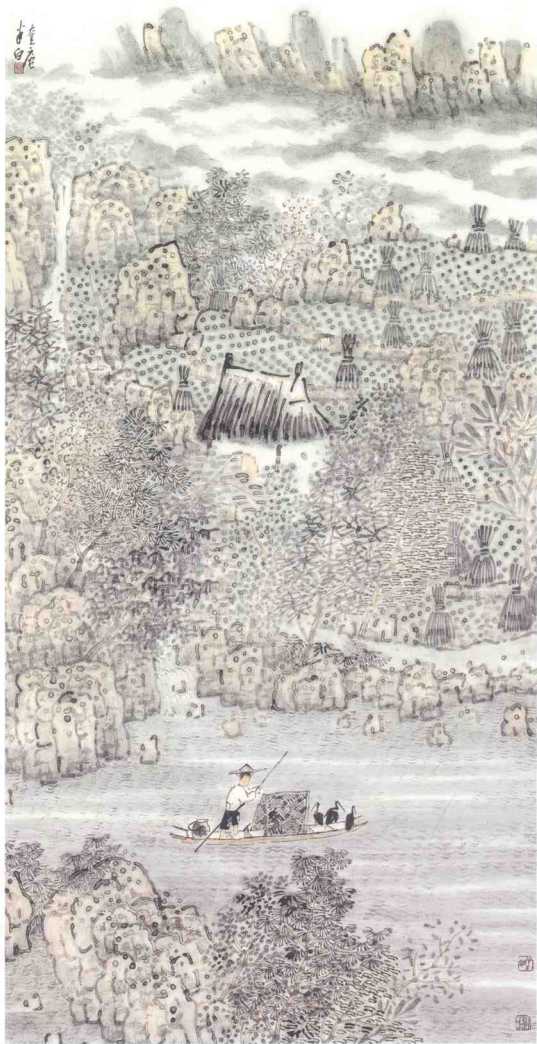
題 目 佛園
創作時間 2003年
尺 寸 250cm × 125cm
材 質 紙本



题 目 龙溪秋韵图
创作时间 2003年
尺 寸 136cm × 68cm
材 质 纸本



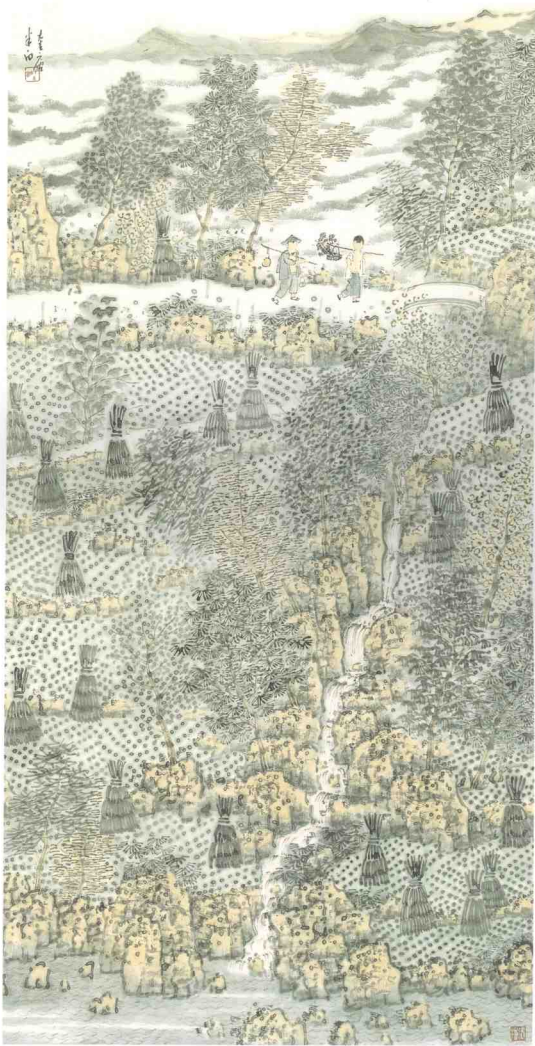
题 目 清江引
创作时间 2003年
尺 寸 136cm × 68cm
材 质 纸本



题 目 松溪放棹图
创作时间 2003年
尺 寸 136cm × 68cm
材 质 纸本



题 目 浙南纪行
创作时间 2003年
尺 寸 136cm × 68cm
材 质 纸本



题目 年年牛背扶犁佳
创作时间 2004年
尺寸 68cm×68cm
材质 纸本

年年牛背扶犁佳
甲申年仲夏月
于京
李燕书

