

*Shijiehentantuiji Mingzhu
Jingxuan*



群众出版社

[日]森村诚一 著

人性的证明

世界
侦探推理
名著精选

【日】横沟 光
《人性的证明》

人性的证明

*Shijiehentantwili Mingzhu
Jingxuan*



世界
侦探推理
名著精选

群众出

[日]森村诚一 著

人性的证明

图书在版编目(CIP)数据

人性的证明/(日)森村诚一著.徐京宁等译.—北京:
群众出版社,2003

(世界侦探推理名著精选)

ISBN 7-5014-2800-X

I. 人… II. ①日…②徐… III. IV.

中国版本图书馆 CIP 数据核字(1998)第 0000 号

人性的证明

森村诚一 著

译者:丁国祯 徐京宁 邵延丰 李耕于伟

校译:新建英 王安勤 宁燕平

责任编辑:常河

装帧设计:章雪

责任印制:连生

出版发行:群众出版社 电话:(010)67633344 转

社址:北京市丰台区方庄芳星园三区 15 号楼

邮编:100078

网址:www.qzcb.com

信箱:qzs@.qzcb.com

印刷:北京通天印刷有限责任公司

经销:新华书店

开本:880×1230 毫米 32 开本

字数:266 千字

印张:11.5

版次:2003 年 8 月第 1 版 2003 年 8 月第 1 次印刷

书号:ISBN7-5014-2800-X/I·1173

印数:0001—6000 册

定价:19.00 元

群众版图书,版权所有,侵权必究。

群众版图书,印装错误随时退换。

人間の証明

Copyright © 森村誠一

Chinese translation rights arranged with WATANABE Harumi
through Japan UNI Agency, Inc., Tokyo and Copyright Protection
Center of China, Beijing

中文简体字版权 © 2001 群众出版社

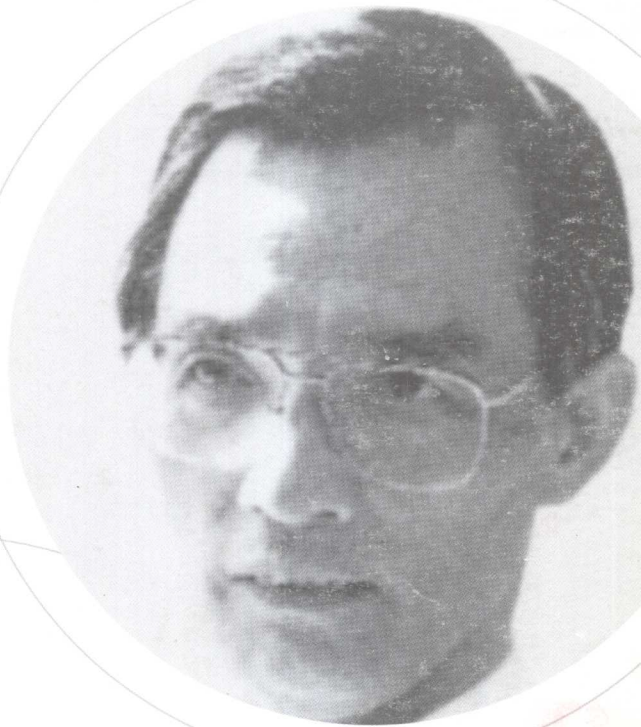
译自角川书店 1997年9月版

合同登记号：01 - 2001 - 4171



责任编辑：常河

丁国祯/徐京宁/邵延丰/李耕/于伟/译
靳建英/王安勤/宁燕平/校



森村诚一，1933年生于东京郊区的埼玉县，青山学院大学英美文学系毕业后，在新大谷等几家五星级饭店从事服务台管理工作。1967年以《大都会》走上文坛，成名作《高层的死角》获1969年“江户川乱步文学奖”，《腐蚀的构造》获1973年“推理作家协会奖”，并陆续出版了几十种作品，成为最受欢迎的畅销书作家。拥有世界各地大量的读者。《人性的证明》、《野性的证明》、《青春的证明》，是作者自己和读者公认的森村诚一“全部作品的顶峰”。



红极一时的家庭问题评论专家八杉恭子为了掩盖自己早年和一个美国黑人占领军同居的经历,保住自己和丈夫的地位及名誉,亲手刺死了自己的混血儿子,又谋害知情人以图灭口。更具有讽刺意义的是,这个杀人犯为了沽名钓誉,不惜以儿子恭平为道具,大演什么“母子通信”、“模范母子”的双簧戏,实际上恭平是一个地地道道的阿飞流氓,他们母子间完全是一种尔虞我诈的互相利用关系,其结果恭平走上了犯罪的道路,八杉恭子也没有逃脱法律的制裁。



目录

第一章	客死异邦	1
第二章	仇恨烙印	22
第三章	揭谜关键	40
第四章	偷情疑踪	68
第五章	逃离苦海	96
第六章	娇妻失踪	116
第七章	飞车横祸	136
第八章	往事之桥	149
第九章	夜宿深山	163
第十章	叛逆之子	197
第十一章	寻母遇害	223
第十二章	遥远山镇	238
第十三章	车库取证	262
第十四章	畏罪潜逃	277
第十五章	杀子灭口	299
第十六章	水落石出	311
第十七章	人性证明	325
	浅淡群众版日本推理小说	351



第一章 客死异邦

当那个男人走进电梯时，谁也没有去注意他。这个地方聚集了来自世界各地的形形色色的人，虽然他是个外国人，但也并不太引人注目。

他是个黑人，但肤色要稍浅一些，近似于褐色。他长着一头黑色的直发，脸型在某些方面看上去与东洋人很相似。作为一个黑人来说，他的个头有些偏低。他年龄约莫20来岁，体格十分精壮强悍。但他却将几乎整个身子都缩在一件长长的伯贝里风衣内。在这个季节就穿这样的衣服，似乎为时尚早了些。

他好像什么地方有些不舒服，拖着沉重的脚步，跟在一群等电梯的人之后，走进了电梯。

这是一部直达大厦顶楼“空中餐厅”的快速电梯，如果中间不停的话，只用28秒钟就可上到42层楼150米的高度。这部电梯在20层以下是不停的，到了20层以上，则根据客人的要求才停。

“请各位将您要去的楼层告诉我。Call your floor please.”身穿箭状花纹布和服的漂亮的电梯小姐用日语和英语两种语言向乘客们打着招呼。电梯在垂直的空间无声无息地移动着。电梯内的地板上铺着长绒地毯，它使人产生一种柔和的与世隔绝之感。

似乎所有乘客都是要到“空中餐厅”去，电梯不停地往上升。电梯里面站了约七成的乘客，其中大部分是外国人，大家都默不作声地盯着不停变换数字的楼层指示器。这些人大概都有的是金钱和闲工夫，是专门前来享受今宵豪华晚宴的。但只有一个



人除外……

电梯稳稳当当地开到了顶楼，几乎没有让乘客们感到什么震动。电梯的门开了，身穿晚礼服、打着蝴蝶领结的餐厅经理笔直地站在门前，恭恭敬敬地鞠着躬表示欢迎。

“让各位久等了。‘空中餐厅’到了。”

电梯小姐用优美动听的语调告诉大家，并将乘客们送出电梯。乘客们看到餐厅的豪华景象，个个都抖擞起了精神，从电梯内鱼贯而出。

能够在这个地方用餐的人，都是些非同寻常的人。他们一顿饭的花销，大概可以养活上百个吃不饱肚子的人。但是，却没有人去考虑这个问题。这里要求的是与豪华饮食相称的服装、风度和付款能力，至于客人们是饿肚子还是吃饱饭，根本就不是问题。

饮食越是豪华，就越脱离食物所具有的本来目的。可是人们却根本没有发觉这个矛盾。

电梯空了。不，还有一个人留在里面。他靠着电梯的内壁，丝毫没有要出来的意思。他就是那个最后进电梯的穿着伯贝里风衣的黑人。他紧闭着双眼。

“先生！”

电梯小姐叫了他一声，可是那个人还是一动不动。电梯小姐本以为他是站着睡着了，可是突然又感到不是那么回事。因为这个人刚才一直藏在其他乘客的身后，所以情况不太清楚。但是，他那副样子却不怎么对头。由于他的皮肤是褐色的，所以脸色好坏看不出来，但是他的面孔上却没有丝毫的表情。他的脸上并不是那种故作一本正经、令人莫测高深的神态，而是仿佛笼罩着一层死神的阴影。

一直到此时，电梯小姐才意识到，这个男人肯定是走错地方



了。他身上那件伯贝里风衣脏得乌黑发亮，袖口和下摆都磨破了，起了毛边，上面到处沾着泥浆似的东西。他那剪成寸头的头发上也满是灰尘，那没有经过任何修饰的浓密胡须在于巴巴的皮肤上格外引人注目。他用手按着心口处，好像在保护着那个地方似的。

他那副样子根本不像是来享受高雅晚餐的。

里电梯小姐猜想，他一定是上错电梯了。

因为这地方聚集了各种各样的人，这种人能混进来也不足为奇。也许这个男人已经发现他自己弄错了地方，正准备再回到楼下吧？

电梯小姐闪着这样的念头，正准备招呼在餐厅前的门厅里等候电梯的客人们下楼。

就在这时，那个穿伯贝里风衣的男人有了动静。他背靠着电梯内壁慢慢地屈膝下滑，然后一屁股坐在电梯内的地板上，上身猛地朝前扑倒下来。

她看到那个人突然倒在自己的脚下，自电梯小姐轻轻地惊叫了一声，连忙躲向一旁。但是，她又马上想到了自己的职责，于是便凑上前去问道：“先生，您怎么啦？”并准备扶他起来。直到这个时候，她还以为这个男人可能是由于一时性脑缺血而昏迷。因为这部电梯只用短短的28秒钟就上升150米，所以经常有乘客出现这种症状。

但是，她没能把话说完。就在她刚要搀扶那个男人的一刹那，那人一直被风衣遮掩着的胸口突然映入她的眼帘。顿时，她感到好像有一团红色的东西在眼前炸开。同时，她还发现在那男人刚才站立过的地方，米黄色的地毯已经被染成了红黑色。

电梯小姐这次终于无法抑制地发出了撕心裂肺的惊叫，一下子从电梯里窜了出来。门厅里的客人们都大吃一惊，餐厅经理和



男服务员连忙跑了过来。那个男人已经死去，一把小刀正插在他的胸前，剩下一截刀把露在外边。由于插在那里的小刀起了盖子的作用，伤口流血缓慢。那个人之所以能坚持，也许就是因为没有将小刀拔出来的缘故。

顶楼乱成了一锅粥，立即有人报了警。

坐落在千代田区平河町的东京皇家饭店的“空中餐厅”里，发现了一具被刺杀的外国人的尸体。这一紧急报警通过“110”匪警电话传到了警视厅通讯指挥部，指挥部马上与正在现场附近巡逻的巡逻车和负责那一带治安的麹町警察署取得了联系。

因为麹町警察署和皇家饭店仅相隔咫尺之遥，所以警察署的警员几乎和巡逻车同时到达了现场。现场是位于第42层楼的“空中餐厅”，这里也是该酒店最大的招牌。时间虽然已经过了晚上9点，但却正是客人多起来的时候。

这个以三高（离地面最高、价格最高、饭菜档次最高）著称，并且被皇家饭店引以自豪的超豪华餐厅里，在黄金时间突然出现了一具浑身是血的尸体，酒店方面的惊慌失措简直无法言表。

像捅了马蜂窝似的，顾客们乱作一团。正在大嚼着鲜嫩牛排的饕餮的客人们听说有一具胸口插着刀、浑身是血的尸体闯了进来，差一点儿就要把刚才吃进胃里去的美味佳肴全都吐出来。

女士们争先恐后地往外跑，但跑到电梯前，却发现那具惨不忍睹的尸体挡住了去路。孩子们吓得哇哇大哭，有些大人受到了感染，也情不自禁地抽泣起来。这哪里还谈得上是什么高雅的晚餐！

匆匆赶来的警察们丝毫不理会客人们的惊慌失措，他们冷静、细致、有条不紊地进行着勘验工作。然而，这种勘验与正统



的现场勘验相比，情况是有所不同的。根据电梯小姐和当时同乘一部电梯的乘客们所提供的证词，可以断定，被害人是从其他地方到这里来的。从其受伤的部位以及刀是隔着衣服直接扎进去的这点情况来看，不能认定他是自杀。再从其伤势来判断，他也不会在电梯内被刺的。那么，被害人肯定是在别的什么地方被人在胸部捅了刀子。那个地点究竟是哪儿呢？搜查人员留下验尸官，然后兵分两路，一方面搜寻作案现场，一方面追查被害人的行迹。

从被害人的刀伤程度来看，不能认为他是从很远的地方来到这里的。警方确信，犯罪现场一定就在附近。

然而，警方的估计落空了。尽管搜查人员专心致志地进行了搜索，但在附近却没有找到作案现场。在开始搜索的时候，警方的目光紧紧地盯着酒店内部，认定作案现场就在这里。皇家饭店是一家超级大酒店，楼高42层，拥有2500间客房，除了能够同时容纳4200名客人下榻之外，附设的餐厅和大大小小的70个宴会场所还可以聚集大量住客以外的客人。

假如这些来客当中混有凶手的话，要想将他找出来，简直无异于大海捞针，其困难程度是可想而知的。但是，如果作案现场就在酒店范围之内的话，就可以限定搜查范围。如果查明作案现场，也许就可以从那里找出凶手的线索。

在酒店客人的协助下，警方对全部2500间客房、70处宴会场所、各种餐厅、酒吧、地下商店街、大厦周围49500平方米的院落、所有的亭台楼阁以及停车场，都一一进行了搜索。尽管如此，却没有发现像是犯罪现场的地方。既然酒店内部没有痕迹，那么理所当然就必须考虑是从外部来的了。皇家饭店



从地理位置上看，位于东京的中心区，是名副其实的“市中心”。被害人到底是从这座大东京的什么地方，拖着受了重伤的身体，垂死挣扎着来到这里的呢？

在进行这些搜索期间，被害人的尸体解剖结果出来了。根据解剖结果判断，估计作案时间为发现尸体前的30分钟至1小时，即9月17日晚上8点至8点30分。凶器刺入被害人的右前胸，刀尖扎伤肺部捅到了肺动脉。由于肌肉本能的紧紧裹在刀上，使凶器堵住了伤口致使胸腔内大量积血。警方认为这就是致死的原因。

被害人受了这么严重的伤，居然还有能力来到楼顶餐厅，这使法医惊叹不已。虽然文献中记载有一些特殊的案例，如：心脏受伤后仍步行了200至500米或生存了几天至几星期。但在现实中，这种情况是极为罕见的。

大动脉血管破裂与心脏受伤相比，其行动能力多更为有限，显然根据受伤的轻重程度，情况也会不同。

凶器是一把常见的小刀，长8厘米左右。由于用力刺入，造成了深达12厘米的创伤，伤及了肺动脉。

当然，从罪犯惟一留下的凶器这条线索上，也进行了搜查。但那是一把极为普通的小刀，连小学生都有。因此，搜查工作从一开始就陷入了困境。本来在刀把上肯定会留有罪犯的指纹，但是经被害人那沾满鲜血的手握过之后，已经无法检验出来了。

关于被害人的身份，通过他所携带的护照，立刻便水落石出了。此人是个美国人，名叫约翰尼·霍华德，年龄24岁，现住址为纽约东123街第167街区。他是于4天前的9月13日，持“旅游签证”来到日本的，这是他头一次来日本。

另外，在他随身携带的物品中还发现了新宿区某饭店的住宿卡。警察赶到那里一看，那原来是一家大约在一年以前才开业的



商务饭店。它的设施功能完备，颇受欢迎。作为一家适应现代潮流的饭店，其生意十分兴隆。

它的名字也直截了当地叫做“东京商务饭店”。从正门一走进大厅，只见前台服务处只有一名服务员和两三位客人，显得空空荡荡的。据说这表明饭店客人已住满了。这里不设引路的男侍者，顾客要预付住宿费，然后领取钥匙，再自己去房间。大厅里摆了一大排自动售货机，除香烟、可口可乐、周刊杂志等之外，还有出售饭团、三明治、面条等快餐的售货机。在前台服务处领到钥匙，再从自动售货机买些三明治和可口可乐，然后一个人在房间里进餐。这种情况也许可以表现饭店设施功能完备，但实在让人有种冷冰冰的感觉。

这家饭店似乎正在下决心裁减工作人员的数量，甚至每一个角落都在开展节省人力活动。

除了客房之外，饭店里好象还驻有一些办事机构，大门旁边的墙上挂着“郡阳平后援会本部”、“松原法律事务所”之类的招牌。

搜查人员在前台服务处说明了来意。通过事先进行的联系，饭店方面已经得知了住店客人被杀的消息。于是，服务员从里面的办公室叫来了一位负责人模样的人。

“各位来啦！这次我们的顾客身遭不幸，我们也很吃惊。”

此人说着，递过来一张印有“前台经理”头衔的名片，用一种在服务行业锻炼出来的笑容可掬的态度，迎接了搜查人员。虽然他表面上温文尔雅，但骨子里却披着一副戒备的铠甲，那是服务行业的人所特有的一种“人心隔肚皮的应酬”。

“关于这件事，我们有几个问题想打听一下。”搜查人员开门见山，直截了当地进入了正题。

从事他们这种职业的人，一旦闭上嘴，即使用杠杆也无法撬