

指南针

中级部分

2

21世纪

主 编 刘永雄



中国美术基础教育
THE 21ST 规范系列教材
CENTURY PRESCRIBED TEXTBOOK SERIES
FOR CHINESE ELEMENTARY ART EDUCATION

素描中级教程

素描人物头像

王珂岳 著

辽宁美术出版社

王珂岳
著

21世纪中国美术基础教育规范系列教材



THE 21ST CENTURY
PRESCRIBED TEXTBOOK SERIES
FOR CHINESE
ELEMENTARY ART EDUCATION

素描中级教程

素描人物头像

高中部分

辽宁美术出版社

21世纪中国美术基础教育规范系列教材

总策划 范文南
总主编 范文南
副总主编 李兴威 洪小冬
总编审 李兴威
副总编审 金程斌 (特邀)
整体设计统筹 曾爱军
封面总体设计 姚蔚
版式总体设计 曾爱军
印制总监 鲁浪 徐杰
编辑委员会
主任 李兴威
副主任 申虹霓 童迎强 王嵘 刘志刚
委员 光辉 姚蔚 金明 孙扬
罗楠 苍晓东 肖建忠 郭丹
杨玉燕 宋柳楠 林枫 邵悍孝
肇齐 关克荣 严赫 刘巍巍
侯俊华 刘时 张亚迪 方伟
孙红 鲁浪 徐杰 薛丽

图书在版编目 (CIP) 数据

素描头像. 高二. 下/王珂岳编著. —沈阳: 辽宁美术出版社, 2006.9 (2007.7 重印)
(21世纪中国美术基础教育规范系列教材)
ISBN 978-7-5314-3582-2

I. 素... II. 王... III. 肖像画-素描-技法 (美术)-高中-教材 IV. G634.955.1

中国版本图书馆 CIP 数据核字 (2006) 第 062789 号

出版者: 辽宁美术出版社
地址: 沈阳市和平区民族北街 29 号 邮编: 110001
印刷者: 辽宁彩色图文印刷有限公司
发行者: 辽宁美术出版社
开本: 889mm × 1194mm 1/12
印张: 5
字数: 12 千字
出版时间: 2006 年 9 月第 1 版
印刷时间: 2008 年 9 月第 4 次
责任编辑: 邵悍孝
图片翻拍: 刘时 张雷
版式设计: 曾爱军
责任校对: 张亚迪
ISBN 978-7-5314-3582-2

定价: 18.50 元 E-mail: lnmscbs@mail.lnpgc.com.cn
邮购部电话: 024-23414948 http://www.lnpgc.com.cn
图书如有印装质量问题请与出版部联系调换
出版部电话: 024-23835227



前言

《21世纪中国美术基础教育规范系列教材》是新世纪、新的教学理念、新的美术教材，融会了新的教育观念。如何规范基础美术教育已经是一项必要的学术工作。因此，我们作为美术教育工作者有着不可推卸的责任。

随着美术教育的迅猛发展，真正的使用教材应该是对知识体系的牢固掌握与培养创新精神的结合体。《21世纪中国美术基础教育规范系列教材》丛书无疑是一套具有使美术基础教育实用性、科学性、前瞻性为一体的系列教科书，其内容更完备，更加富有创造性。这套丛书的内容包括：素描、色彩、速写、装饰画、设计等，在编写的过程中，我们本着遵循课程标准的原则；保持教学基础内容的规范性和稳定性。将美术基础教育各学科中的知识要点、难点、疑点，科学归纳整理，并加以诠释。在知识的掌握和能力的培养上给学生以全方位的指导。

绘画是可以教授的，除了视觉教育外还有更多的可学技能，通过讲授、观察、理解、训练方可掌握。绘画是视觉形象的描绘，可以表现人的思想感情，还可以使欣赏者联想到没有出现在画面而又和画面形象有密切关系的事物。那么，通过这套丛书，你将学会不同的观察方法和对事物事物描绘的能力。绘画不仅能够使你的视觉更敏锐，还能让你更了解自己，特别是那些你自己也感觉模糊、无法用语言表达的东西，你的画就能够向你展示你对事物的观察和感受。对于我们新世纪成长起来的每一位同学来说，仅仅培养体力和智力是不够的。我们必须全面发展，这也是时代对我们提出的新要求。尤其是艺术素质的培养，素质是看不见、摸不着的东西，但我们能实实在在地体会到它在艺术人才培养和发展中所起的关键作用。

通过学习绘画你将看到，每一个有机体，每一件事物，包括一草一木都在向你倾吐秘密，在你为绘画着迷的同时，绘画艺术也将净化和提升你的心灵。随着能力的提高，你画出自己眼前事物的能力也随着加强。如果你钟情于绘画，你就会成为一个画家。诗人的灵感到来的时候，诗的语言就脱口而出。音乐家的灵感到来的时候，就会把声音编织起来，创作出美妙的乐章。当你的绘画天赋被激发的时候，期望你能用你的妙手和娴熟的技能让你的绘画活动予以实现。

最后，随身携带个速写本，它将提醒你经常进行绘画，你会发现它的效果是不可思议的。每天只需画一点点，它将开阔你的眼界，点燃你对绘画以及生活的热情。

愿《21世纪中国美术基础教育规范系列教材》这套丛书伴随同学们度过愉快的学习时光。

龙力游

2006年4月6日于中央美术学院

目录

CONTENTS

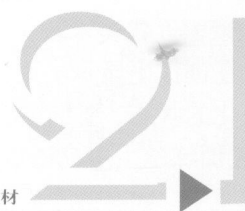
21 世纪

中国美术基础教育规范系列教材

THE 21ST CENTURY
PRESCRIBED TEXTBOOK SERIES
FOR CHINESE
ELEMENTARY ART EDUCATION

概 述

第一章	07 素描头像写生要点
第一节	07 形象感比形体感更重要
第二节	08 主动表现形象
第二章	15 人物素描头像写生完全步骤
第一节	15 女青年素描头像写生完全步骤
第二节	19 男青年多角度素描头像写生步骤
第三章	25 人物头像多角度表现完全步骤
第一节	25 人物头部形体结构分析
第二节	31 老人素描头像表现步骤
第三节	34 青年女子头像表现步骤
第四章	38 素描头像作品鉴赏
第一节	38 素描头像作业点评
第二节	41 素描头像作品鉴赏



学术评定委员会

主任

宋惠民 鲁迅美术学院(原院长) 教授

副主任

何杰 清华大学美术学院副院长 教授

龙力游 中央美术学院附中 教授

申胜秋 中央美术学院附中 教授

袁元 中央美术学院基础部 教授

安滨 中国美术学院基础部 教授

教材编写委员会

顾问

陈邯郸

主任

姜复越

副主任

刘永雄 于健 张军

主编

张军 于健 刘永雄

教材编写统筹

王珂岳 姜复越

教材内容总体设计

于健 张军

编委

薛继斌 吴彦蓉 黄志平 张鑫峰 伊凯

王闽宁 刘秀芳 高媛 张艳 鞠峰

王进 韩福营 曹建丽 朱海滨 张可隼

冯连生 金勇文 王丹 何伟 王珂岳

刘洪帅 巨德辉 王传杰 韩雪 全晓男

陈兵 谢天 冯利源 孙晓毅 李元成

杨军 解文金

概述

素描人像写生是从事绘画艺术的需要，它既能为绘画创作收集素材，又可作为独立的艺术形式存在。无论是中国的绘画，还是欧洲的绘画，人早已成为艺术表现的主要对象之一。即使那些表现神话题材的作品，也多以人为范本加以变化。文艺复兴以后，人更是作为具有独立精神的主体表现在艺术作品中。《蒙娜丽莎的微笑》向人们展示出人的无比高贵。“人即神”不仅存在于人的观念中，也体现在人的精神面貌中。温润的额头，智慧的目光，优雅的姿态，丰富的情感，有如天使般美妙。然而，人也有丑陋的一面，自私、贪婪、忌妒、凶残，如同恶魔一样可怕。因此又可以说人是介于天使与恶魔之间的“怪物”。作为绘画要表现的人正是这样一个变幻莫测的人的精神征貌，任何美化与丑化，都来自画家的内心评判。能够真实表现人的相貌、性格和感情的真实，取决于一个画家深刻的洞察力。历代画家为我们留下了许多宝贵的素描肖像作品，使我们窥见到不同的人 and 时代。

素描人像训练更是绘画的重要基本功，无数画家的成功都验证了这一点。依据表现真实的原则，素描头像忌一味美化、忌干净、忌圆腻，因此，反映人物的本真面貌将成为衡量素描人像作品的主要标准之一。然而，这里所说的真实并非是对细节无一遗漏地描摹，而是要表现人物的相貌特征与精神气质。伦勃朗、委拉斯凯兹、安格尔、门采尔、列宾、弗洛伊德等画家为我们学习人像素描树立了优秀的风范。在石膏素描综合表现方面，我们往往强调物象的体感、空间感、质感、光感等因素。而素描人像写生，则注重神态、形象感等因素，“形象”、“意味”应提到首要位置。在高二阶段，一方面不能忽视造型基本要素的体现，一方面强调感受与表现，当然不排斥赋有个性的表现。如果过于追求表面感受而忽略素描头像应解决的基本问题，则有失本阶段训练的目的，因此说，既要抓住人物的形象特征与精神气质，又要处理好人物的结构关系以及大的明暗关系，并且具有一定的表现性。素描头像的难点还在于写生感受与解剖分析的有机结合。在阶段性训练中应该下一番工夫研究人的头部包括颈部解剖结构。前辈大师在人体解剖方面所下的工夫是惊人的，这同时也是西方人的理性方式决定的。我们东方人具有意象思维的优势，但同时也存在造型方面的弱势。因此，以西方的理性方式对人体进行解剖分析和研究无疑会使我们的绘画更加完善，要克服理性分析极端化的倾向。在人的感知中，形象的记忆提供了思考的基础，记忆中的人物形象是形与神在脑中的综合反映，它既模糊又整体，这种经过大脑过滤又提取出来的“像”恰恰能反映出人对物象本质特征的认识。明于此道将会对素描写生训练起导航性的作用。长期的石膏写生训练往往使

学生被动和麻木。在俄国近代美术教育中，很注重写生，其素描人像写生具有现实性，因此在创作上显示出很强的能力。要善于将人看成是活生生的、运动的、变化的状态，要训练瞬间捕捉形象的能力，并通过默记或短期作业的方式训练学生主动摄取人物形象的能力。在人物写生中，角度的选择也很重要，如有的角度能反映出某个人的特征，有的角度则不然。应提倡选取角度作画。虽然课堂上满足不了这种要求，高考又不允许这样做，但在平时的训练中力求这样尝试。人物头像写生一般为自然光和顶光。顶光的好处是能充分显示人物面部的起伏。写生时一般处于低于模特儿嘴巴的角度，会见到眼窝、鼻底、下巴等处有明显的暗面，立体感较强。从造型角度看，素描头像的写生方法与石膏头像写生的方法没有太大区别，只是真人皮肤、头发等固有色较重，并且具有不同的质感，姿态易动，神态多变，这增加了表现的难度和因素。在抓基本形方面，如同画石膏像。但在抓神态方面则另有方法。我们在教学中不妨尝试像画漫画那样，迅速抓住人物的主要特征，哪怕比例方面不够严谨，但能抓住大的神态是至关重要的。在开始阶段尤其需要这种简明扼要的概括。在画面构成方面要注意黑、白、灰的分布与变化及其节奏感。尤其头发的处理忌“平板”、忌“闷”、忌“过”，应有透气感。在深入阶段应注意各部分形体结构关系的调整，不能蛮画。此外，对人物头部多角度的研究、写生是基础训练阶段不可忽视的内容。本教程写生步骤从多角度入手进行讲解，使学生在具体写生中能有法可寻，让学生一看就懂，一学就会，这是我们的编写宗旨。相信这本教材，能为你在绘画方面的发展产生积极影响。

方法只是入门的钥匙，要真正掌握一门艺术，还得不断磨炼自己，不断体察新感受，提高新认识。德加说：“……描绘那些你再也看不到，但却保留在记忆中的东西，要好得多，因为那时你所见的东西会发生变化，而在这一变化中，想象和记忆是结合的，你要表现的是那些令你惊叹的东西。”人像素描与其说是一种方法，不如说是表现某种感觉；与其说是训练造型能力，不如说是获得感知事物的方法；与其说是画人的面孔，不如说是透过一张张面孔去发现不同的人生和多变的世界，并通过个性化的艺术手法去表现这个世界。从这个意义上说，素描人像训练应克服那种简单化、概念化的方式，那种一味追求视觉冲击力的“应考”做法，实际上是千篇一律的表现方法，往往后劲不足。在美术基础教育阶段就应该注重艺术修养，克服高分低能，积极主动地开拓艺术空间。相信同学们在造型理念和绘画语言上会有新的领悟与表现，为成就未来有作为的艺术人才提供更多可能。

第一章 素描头像写生要点

教学目的：使学生明确素描头像写生的意义、方法、训练重点和注意问题

教学重点：明确形象感与整体感、形体感及表现手法之间的关系

教学难点：建立对形象感重要性的认识

课时安排：理论，2课时；形象感训练，3课时

亚里士多德在阐述人为什么需要记忆时说，“没有形象的呈现，就没有理智”。又说“心灵没有意象就永远不能思考”。

第一节 形象感比形体感更重要

一、形象感与形体感

所谓形象即物象的一种可视状态。形象感即人对物象产生的主观感受。某种意义上也可称为意象。形象感即对物象总体状态的综合印象。以人物为例，如对某人外貌特征、性格特点和精神气质等方面的认识后，在心里留下一个总体印象，这个印象即是对某人形象的总体感受。在具体表现这一对象时，这种形象感将会起到积极的引导与修正作用。比如在选取角度时，存在着一些最能反映该对象特征的角度，这种判断正是依赖于形象感。但是也存在一些不能反映对象特征的角度，这又形成特定角度下的形象感，在具体表现时，一方面要遵循特定状态下的形象感受，又应调动对该形象的总体感受进行提炼、取舍、概括，使之更明显、更生动。就单纯的造型来说，形象包括形体、结构、明暗、质感等。

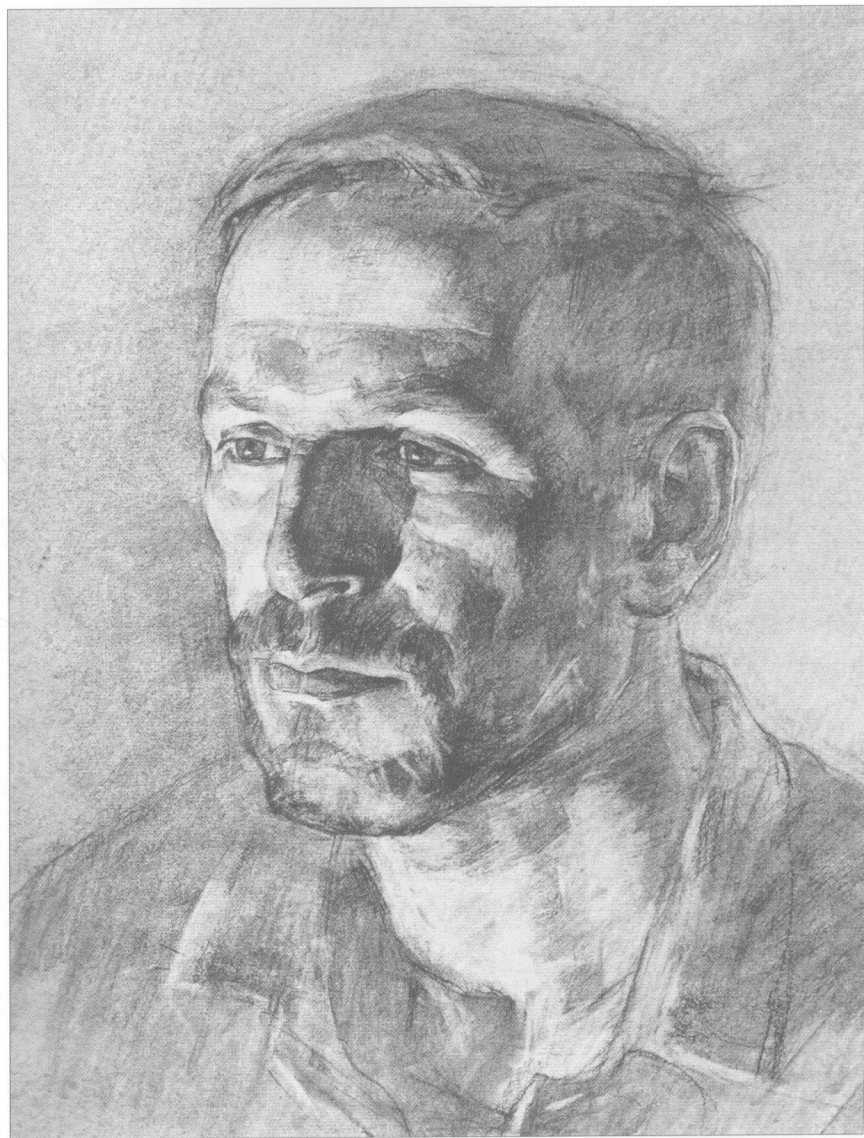
形体感只是形象感造型其中的一个方面。我们往往对形体结构强调有余，而面对活生生的人时却无从把握，因此，在人像写生中不能像画石膏像那样按部就班地进行。应从大的形象特征入手，然后寻求与形体关系的会合，这是人像素描的实用方法之一。在一些素描人像写生作品中，形象感占据了突出的分量，这些作品往往很少在形体的塑造上面面面俱到地刻画，同样显示出很强的现实性和生动性。

二、形象感的统摄作用

形象感具有概括与抽象成分。在创作上，意象是活跃在作者思维中最重要、最持久的元素。在写生中，形象感具有统领和调节整体关系的作用。绘画不同于丈量与制图。绘画过程应带着感觉或感情色彩。活跃在脑中的形象推动和引领画面的展开。离开形象感，绘画将变得枯燥和乏味。

形象感中包含着形体感，而形体感中亦有形象，有时我们会对人物突出的形体特征感兴趣，此时形体感本身即是构成形象的主体部分（如图1）。应该承认，形象感往往更多表现为二度空间的物象印象，但是它比三度空间涵盖的内容更多。而形体感一定具备三度空间性质的特征。

图1 布择吉娜 画



三、不能忽略形体结构塑造

形体结构是绘画的基本要素和提供知觉的要素,离开形体结构,形象将变得软弱无力。形体结构的塑造应以形象感为前提,孤立地注意形体结构往往偏离整体形象感觉(如图2)。

图2 丢勒画



第二节 主动表现形象

一、神态与状态

神态不仅表现在眼睛里,也呈现在人的整体状态中。而状态则包括物象的全部,如神、形、色、动态等(如图3、4)。

图3 库尔贝画

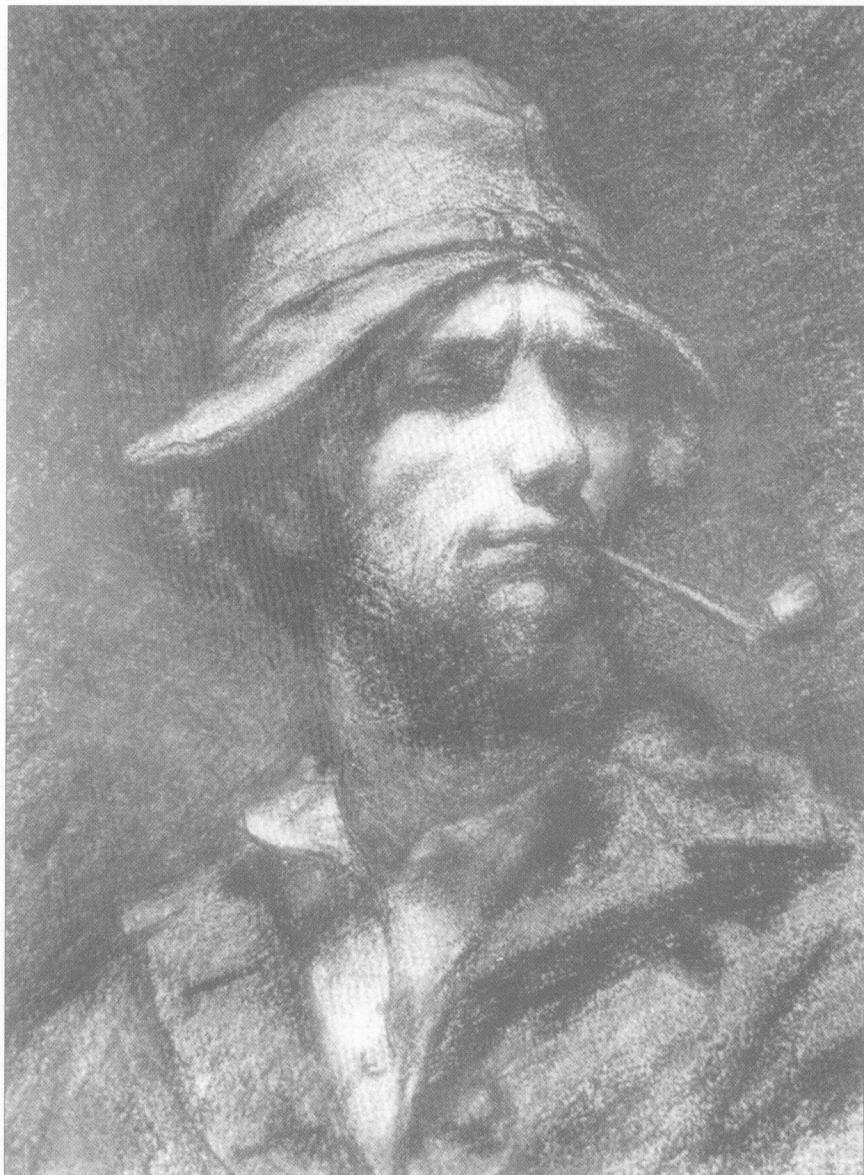




图4 塞尚画

二、线、面与综合手法

线的绝对化使用莫过于中国画的白描。另外，在欧洲的素描中，线的语言也有较好的体现。如荷尔拜因、安格尔、席勒等名家的素描作品是用线造型的典范（如图5~7）。面的运用也有较极端化的表现，如我国早期素描教学受俄国美术影响很大，由大面到小面的无穷尽分割，成为一种完备的体系（如图8）。综合手法包括表现于画面的全部感觉和技法。如体感、空间感、质量感、光感、节奏、神韵等；在表现技法上又有线、面、调子、排、揉、擦、涂、刮等一切技法（如图9、10）。



图5 荷尔拜因画



图6 席勒画



图7
安格尔 画

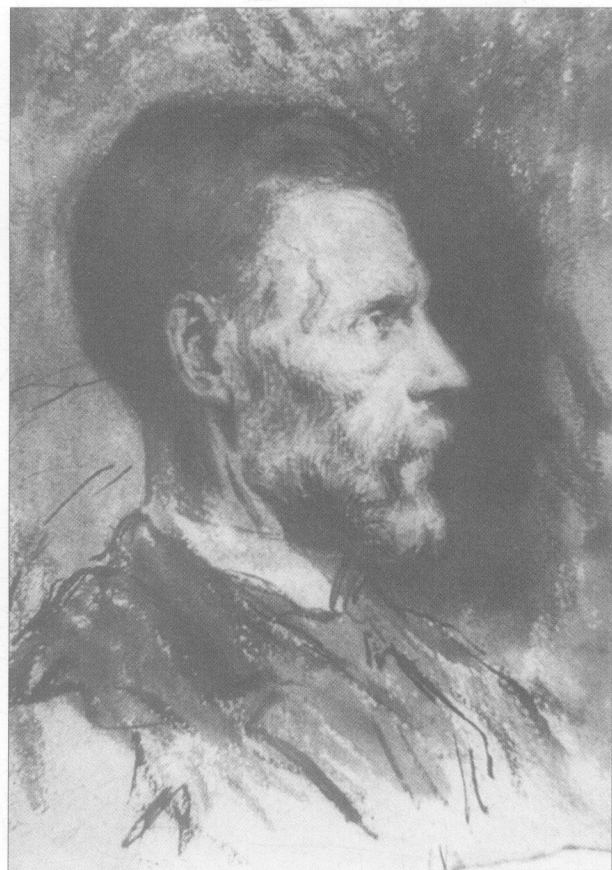


图9 毕加索 画

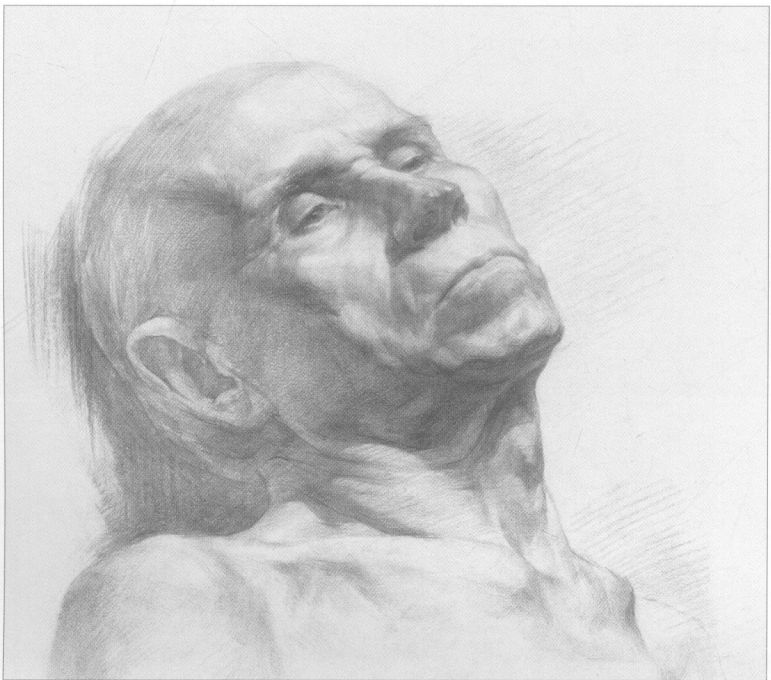


图8



图10

1. 提取面部特征关系线

抛开具体形体我们会发现，由形体、明暗构成的线形成一定的关系，抓住这种特定关系线，就容易抓住形象特征(如图11~13)。

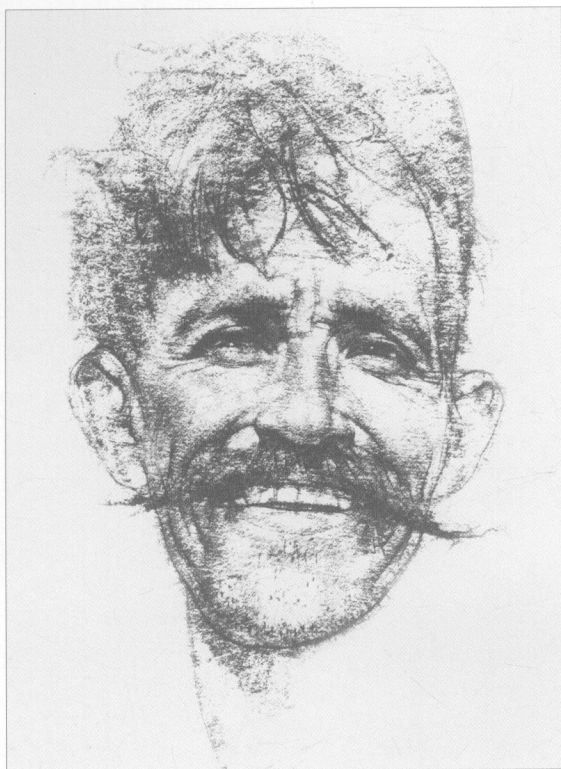


图11 费欣 画

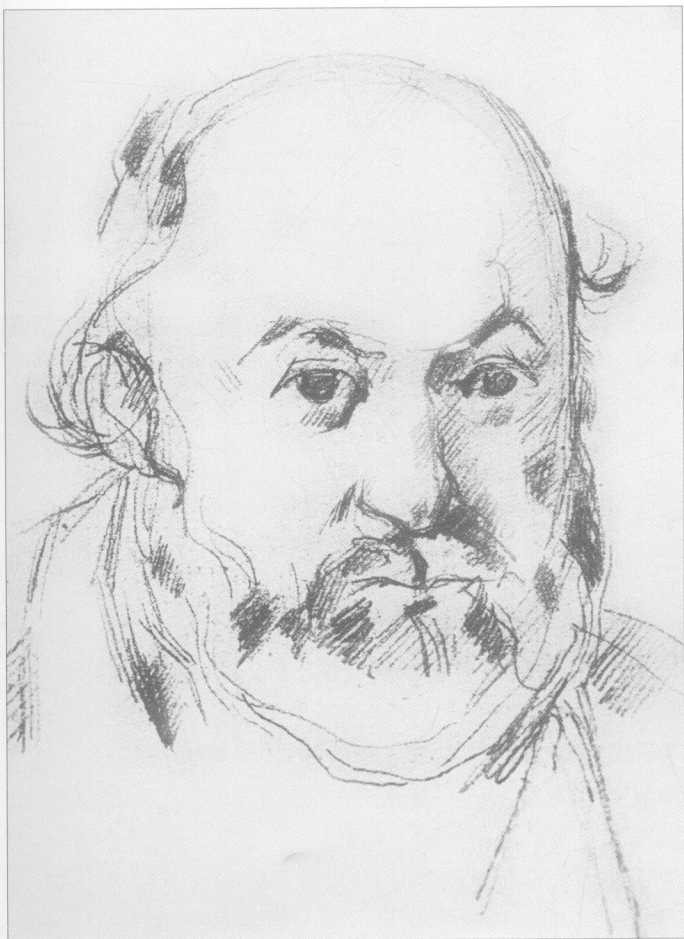


图12 塞尚 画



图13
莫依谢延科 画

2. 夸张与比较的方法

适度夸张是对本质特征的最好表现,比较是绘画最基本和最有效的方法,要带着形象感觉去夸张、去比较。(如图14)

图14 达·芬奇 画



3. 形体结构、明暗与物象还原

物象还原即如实表现物象在视觉上的感觉。不加取舍地还原叫描摹；有主次的还原叫提炼。在抓形体框架和调子层次的前提下，重点还原主要部位和重要转折周围的细节，能够使所画物象既整体又有变化，达到多样统一的感人效果。

物象还原有赖于对形体结构关系及明暗关系的把握。作为绘画的基本任务就是对物象各种关系的提取与表现。这是最能体现画意的部分(如图15)。

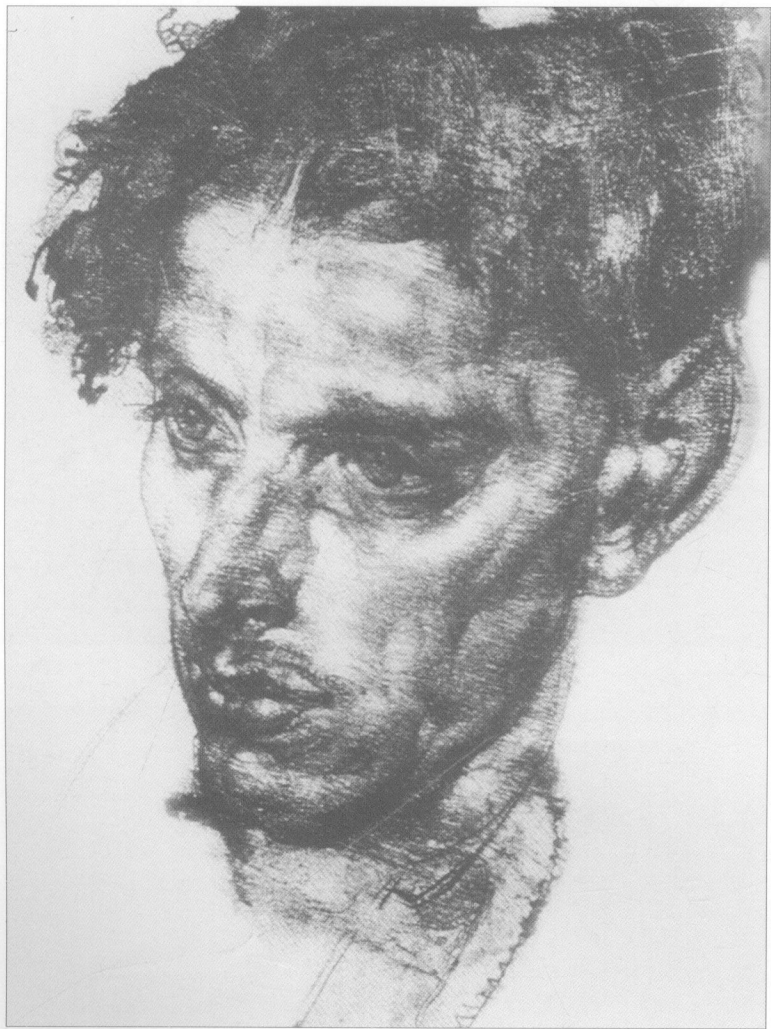


图15 费欣画

4. 固有色、质感与肌理变化

固有色的深浅影响着调子的深浅，固有色重能增强亮部的表现层次，但是过于强调亮部层次很可能导致明暗系统混乱。因此不一定将亮部画出高光方可罢休。质感是物体表面光洁度的体现。同样光滑的物体，固有色较深的物体高光表现得更明显。此外像头发、皱纹、粗糙的衣服、皮毛衣领等物则会形成不同的肌理效果(如图16)。



图16 多夫斯基画

三、写实与写意

写实与写意是相对而言的。写实性的人像素描注重造型的严谨性，同时注意形神兼备。而写意性的人像素描注重从人物的神态、意味入手，表现对象的形态。写意具备一定的抽象性和主观性。真正的写实性作品并非对细节无一遗漏地描摹。有很多人一味追求皮肤的质感，竟画得黝黑见光，甚至对脸上的斑点也费尽心思逐个描摹，往往陷入被动和流于表面。写意手法在素描人像表现中具有积极意义，写意包含作者较强的概括手法与审美意味，具有一定的形式因素(如图17、18)。

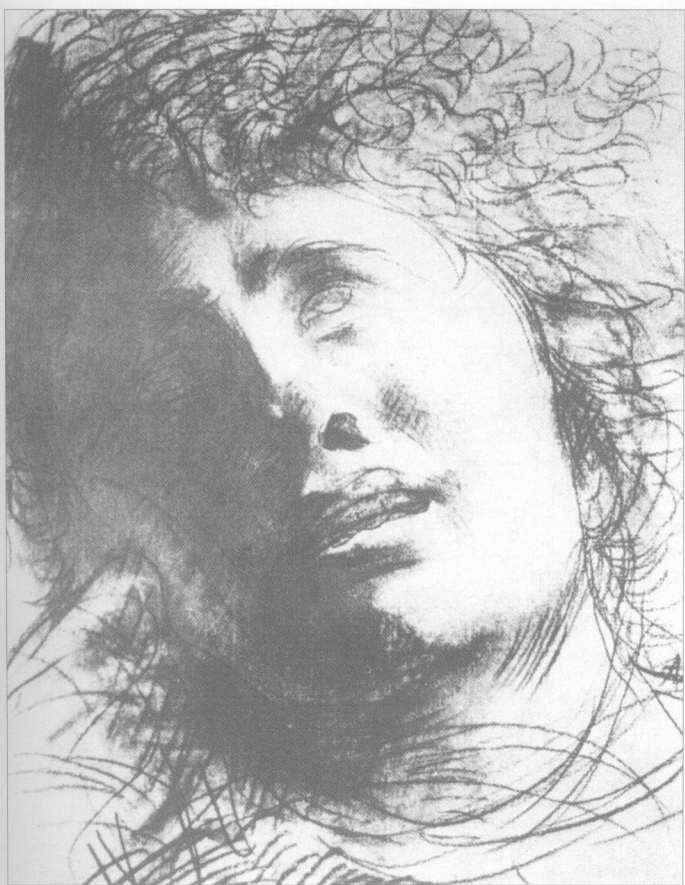


图 17
罗丹 画



图 18
格里高莱斯库 画

四、感受与表现

感受应着眼整体。如对象的形象感或状态、神情、意味等，只要能对其中的某一个方面有感受，就可能产生表现的动力，并且有可能画好。然而，表现既要直接又不可粗陋，重感受不等于蛮画（如图19）。应讲究绘画语言，注重关系的表现。不同的感觉下应寻找不同的表现语言，总之要有画意。不同的意味将形成不同的表现风格。更有一些依据作者内心需要所作的肖像画，往往变形成分较大（如图20~23）。

图 19 符鲁贝尔 画



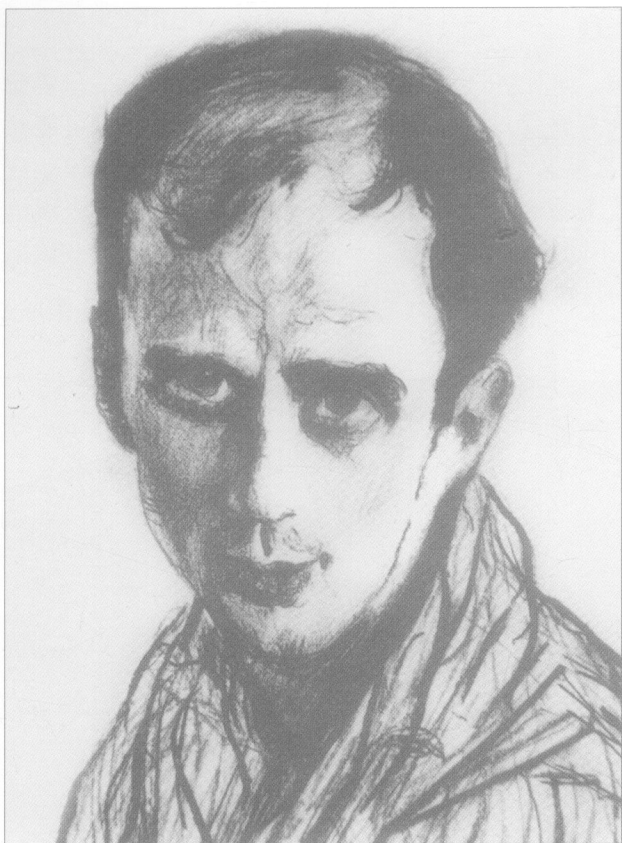


图20 谢洛夫画

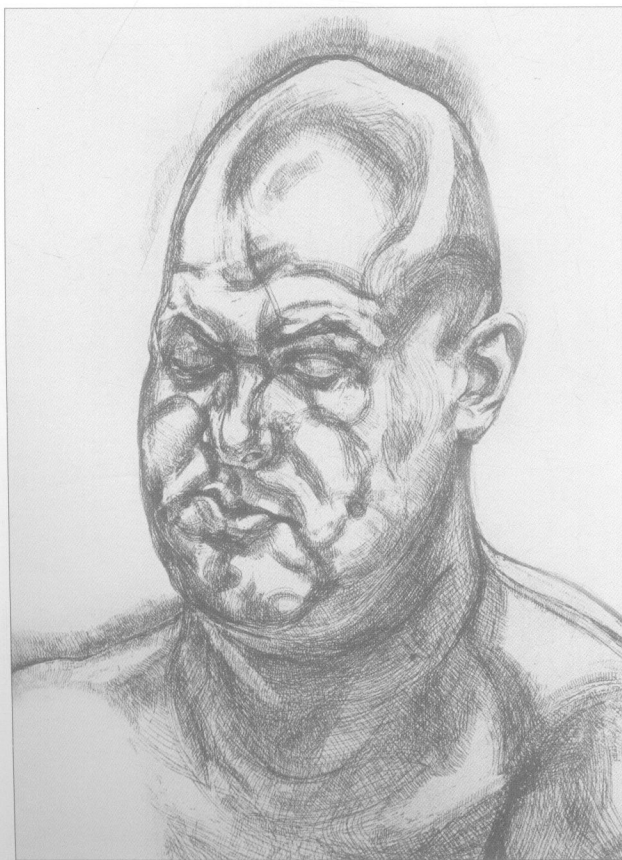


图21 弗洛伊德画



图22 弗洛伊德画



图23 克科席卡画

思考与练习：

1. 用心体会形象感的含义。
2. 以速写的方式练习提取人物面部特征关系线。
3. 以视觉的方式认知什么样的素描是具有意象特征的素描。

第二章 人物素描头像写生完全步骤

教学目的：掌握素描头像写生的步骤和方法

教学重点：训练形象感受能力，掌握表现人物形象必备的方法

教学难点：形象的整体把握和主要线形关系的提炼

课时安排：女青年头像，12课时；男青年头像，24课时

拉斐尔说：“为了画出一个美女形象我需要亲眼看到几个美貌的女子……如果美貌的女子和有魅力的人都很难找到，我就只好利用涌现在我脑海中的某种意象去作画了。”

第一节 女青年素描头像写生完全步骤

要求：通过短期素描头像写生，掌握概括人物形象特征的能力，并在此基础有较深刻的表现。抓人物的形象特征及结构的关键部位，兼顾画面的节奏感等。

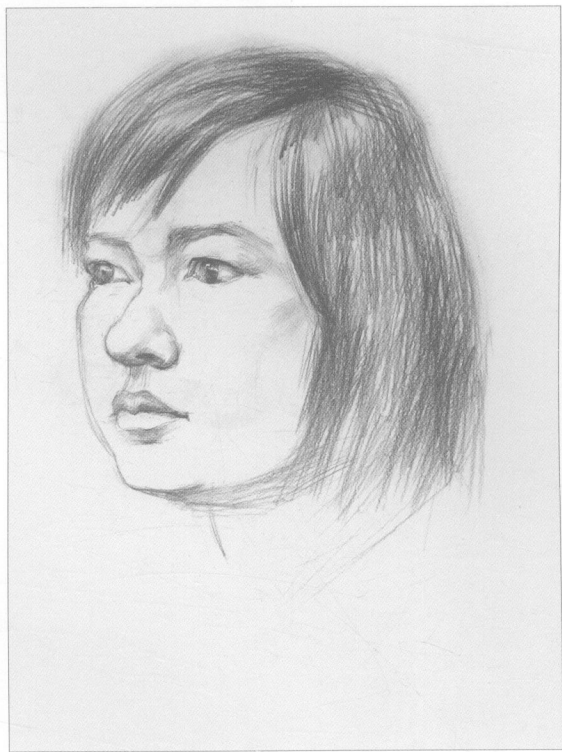
一、女青年左半侧面写生步骤（中长期作业），时间8课时



图 24

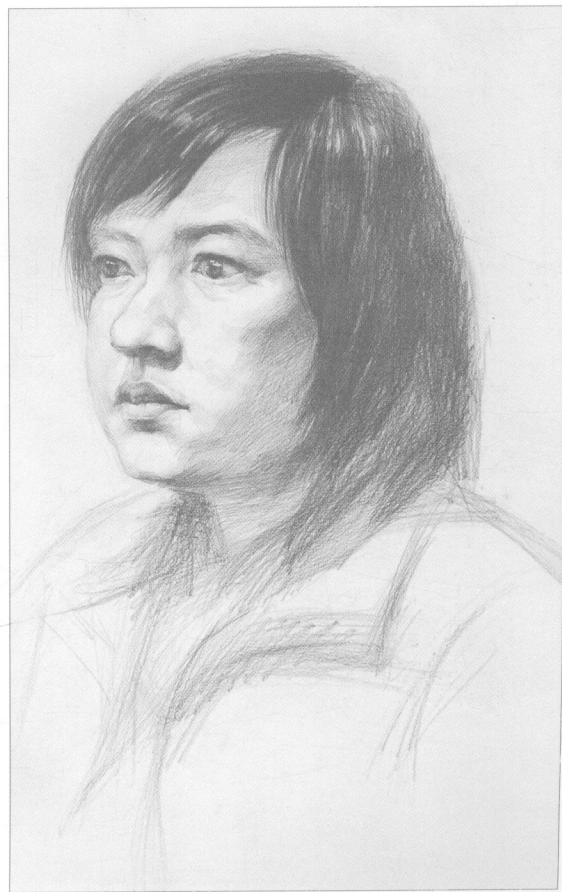
第一步：感受。充分感受对象的外貌特征和精神气质，尤其对眼睛的神态，五官的构成特征要用心去体会（如图24）。

图 25



第二步：构图，起形。用较长的线从外轮廓画起，这一步应考虑画面的空白、人物的比例及总体轮廓。再画出五官结构、头发大体轮廓，亦可加些调子。这一步不必将步骤分解得过分复杂，应考虑形象的整体性（如图25）。

图 26



第三步：铺大调。由于女性的肤色较浅，所以不用打灰色底（画皮肤较黑的人时，可用铅笔在面部先涂一层灰底），可从暗部调子铺起。然后再画暗部系统中更深的色调关系与形体关系。明暗交界线处理要微妙有变化，不可过于僵硬（如图26）。

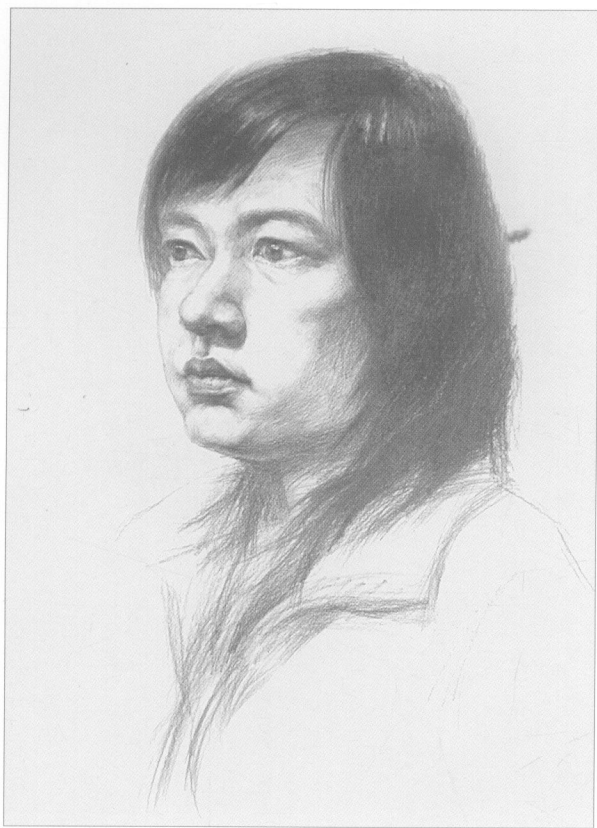


图 27

第四步：深入。应抓住五官重点部位、形体重要的转折线和凸起点进行深入。头发、眉毛、嘴及颈部的关系处理要含蓄。深入时可保留一些生动的用笔，有时富有灵性的表现恰恰可以增加画面的生动效果（如图 27）。

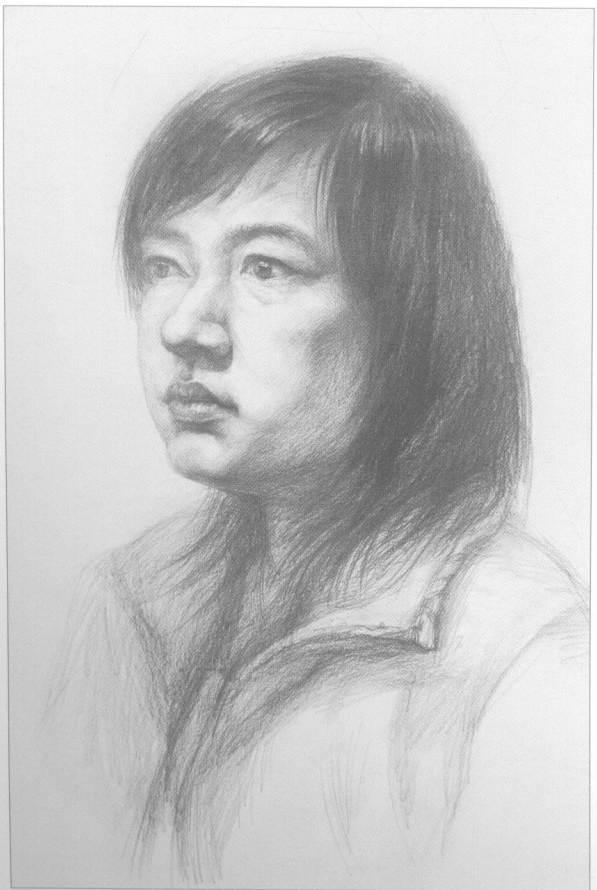


图 28

第五步：调整。画面的黑、白、灰及主次处理要有节奏变化。进一步调整五官的结构关系，注意眼睛微妙的透视变化，五官朝向要一致，神态要自然。明暗交界线向亮部过渡部分应适当增加灰调，适当强调头发质感，颈部和头发轮廓处理要含蓄（如图 28）。

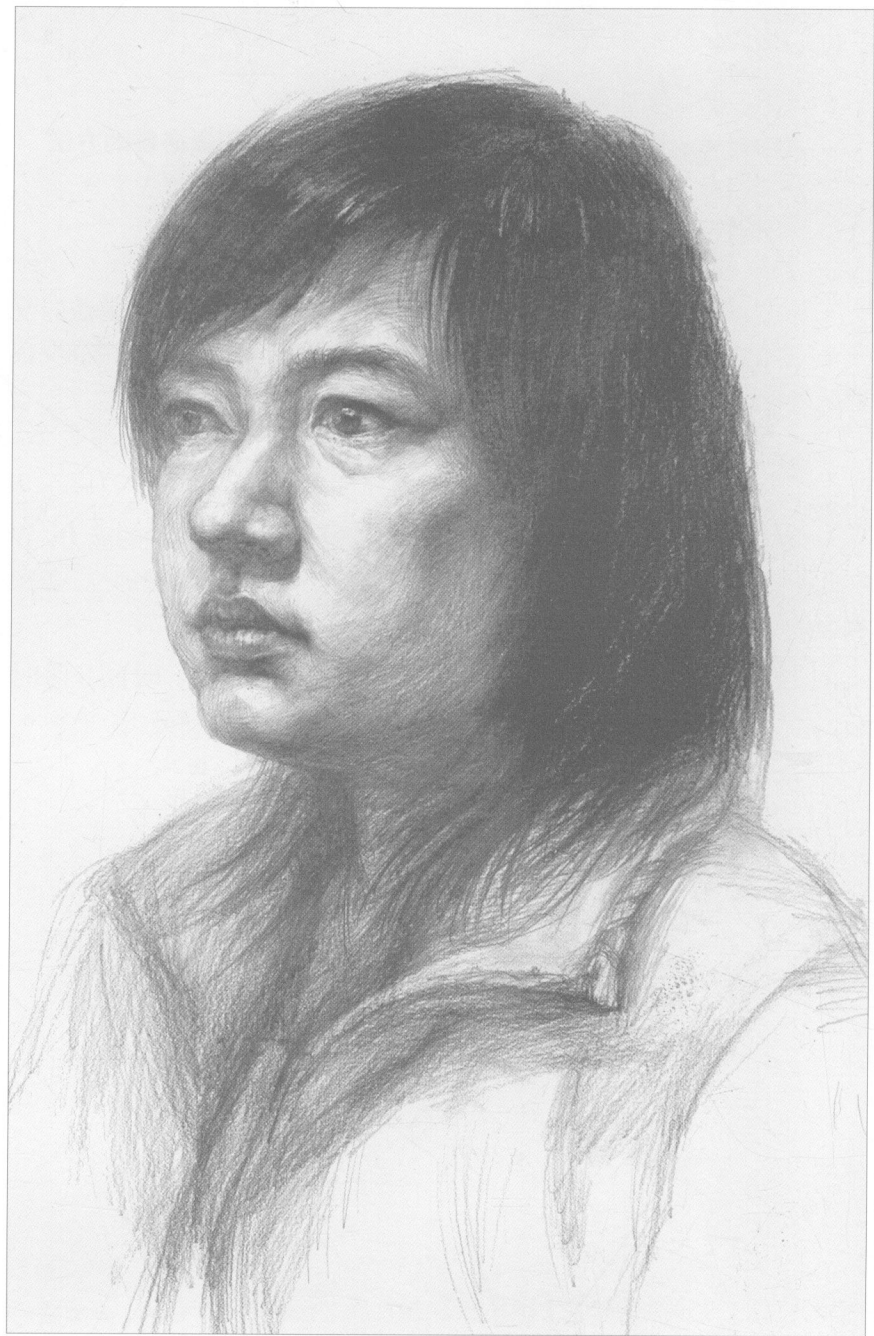


图 29

第六步：完成（如图 29）。