

「名师解析大师」

# DA VINCI

SUMIAO JIEXI 达·芬奇素描解析(上)

魏捍红 编著



重庆出版集团  重庆出版社

图书在版编目(CIP)数据

达芬奇素描解析(上). /魏捍红编著. —重庆:重庆出版社, 2008.6

(名师解析大师素描/庞茂琨主编)

ISBN 978-7-5366-9705-8

I. 达… II. 魏… III. 素描—技法(美术) IV. J214

中国版本图书馆CIP数据核字(2008)第060603号

达·芬奇素描解析(上)

魏捍红 编著

---

出版人: 罗小卫

策划: 郭宜 郑文武


责任编辑: 郑文武

责任校对: 廖应碧

封面设计: 郭宜 赵艳华

版式设计: 李南江 赵艳华 郑文武

---

 重庆出版集团 出版  
重庆出版社

重庆长江二路205号 邮政编码: 400016 <http://www.cqph.com>

重庆市金雅迪彩色印刷有限公司印制

重庆出版集团图书发行有限公司发行

E-MAIL: [fxchu@cqph.com](mailto:fxchu@cqph.com) 邮购电话: 023-68809452

全国新华书店经销

---

开本: 889mm × 1194mm 1/12 印张: 5  $\frac{2}{3}$

2008年6月第1版 2008年6月第1次印刷

字数: 57.5千字

印数: 1—5 000册

ISBN 978-7-5366-9705-8

定价: 39.80元

---

如有印装质量问题, 请向本集团图书发行有限公司调换: 023-68809955转8005

---

版权所有, 侵权必究




DA VINCI  
SUMIAO  
JIE XI

达·芬奇素描解析(上)

魏捍红 编著

重庆出版集团  重庆出版社



## 列奥纳多·达·芬奇的素描艺术

魏捍红

列奥纳多·达·芬奇（Leonardo da Vinci 1452—1519），意大利文艺复兴时期最负盛名的艺术大师、科学家、人文主义者。生于佛罗伦萨郊外一个小镇的达·芬奇，14岁进入佛罗伦萨著名的委罗基奥作坊学艺，在这里列奥纳多获得了许多知识并接受了绘画的基础训练，在学徒时期与老师合作《基督受洗》，出自他手的小天使的技巧已经超越了老师所画的基督形象，列奥纳多的才智初步显示了出来。70年代绘画风格逐渐成熟，30岁时离开佛罗伦萨来到米兰，1482—1499年在米兰期间创作了《博士来拜》（未完成）、《岩间圣母》、《最后的晚餐》等代表作，同时也从事了一些科学研究，他研究领域的广泛和成就是令人惊叹的。1500年从曼陀拉到威尼斯再回到佛罗伦萨，随后完成了不朽名作《蒙娜丽莎》。1506年再次去米兰，1513年移居罗马，1516年又到法国，可见列奥纳多的晚年是在不停的奔走与迁徙中度过的，最后于1519年死于法国。

列奥纳多的《岩间圣母》、《最后的晚餐》、《蒙娜丽莎》等代表性的作品，是具有文艺复兴时代精神和审美理想的作品，也是那个时代思想和技巧的高峰。虽然列奥纳多一生中完成的油画作品不多，留下的原作只有十几幅，但却有数以千计的素描和手稿，而他的素描也是绘画艺术中最精通的部分。在大量的素描习作中能够体会到列奥纳多绘画的丰富性：不管是早年的习作还是成熟时期创作的色粉画；不管是生气勃勃的人物研究还是那些异常严谨的解剖研究；也不管是艺术类的还是建筑、机械的，都说明列奥纳多不仅是个画家，也是科学家，他的思想和智慧深入到人类知识的各个方面，他在艺术、建筑、水利工程、机械等方面都有不少惊人的贡献。他一生中都在不

懈地探索大自然的奥秘，为后世留下了数以千计的素描和手稿，由此我们可以看出列奥纳多一生的追求和贡献，他非凡的天才、无穷的智慧和，以及研究领域的广泛和深入，都是为人们惊叹和赞美的。

在列奥纳多大部分素描作品中，要么和艺术有关，如：解剖、建筑、机械、光影这些与艺术有着间接的关联。要么和艺术毫无关系，如：飞行器、地图、水利工程等。看起来列奥纳多感兴趣的方面很多，他的不少作品都表现出不同的工作或在解决不同的问题，画纸上常常既有艺术的，也有机械研究。

由于列奥纳多的素描众多，题材广泛，要整理出来却是很头痛的事情。好在有他的学生和崇拜者小心翼翼地把他作品保存下来，Pompeo Leoni把列奥纳多的一些素描和手稿进行分类整理。一类是机械的，另一类是艺术与解剖类的。他剪下不同内容分别贴在两本画册上，以保证两本画册的系统性，一本在温沙城堡皇家图书馆，另一本在米兰。这就是我们现在看到为什么部分作品有裁剪的痕迹或是很小的碎片，尽管Pompeo Leoni的做法影响了后人对列奥纳多作品的解读，但他想把作品整理好的愿望也是能让人理解的，也完成了列奥纳多的心愿：把这些东西根据各自的主题安排在合适的地方。

因此，本书主要还是按照列奥纳多自己划分的类别挑选了部分作品进行介绍，并通过作品的细节分析让我们更加了解艺术家的绘画方式。列奥纳多的素描不仅展示了他非凡的艺术天分，也让我们看到了他对众多自然现象的深入研究和他不断完善增强图像的欲望。因为对列奥纳多来说，图像是所有交流中最重要的媒介。

列奥纳多画了大量的草稿，大多停留在草图上，只是一个概念，

一个计划，或是一堆练习，有着不同程度的细节的刻画，但同时我们也能看到列奥纳多严谨的态度，为一张完整的绘画会有大量的练习和草稿。在他的绘画生涯中逐渐形成了一套独特的素描技巧，尤其是他的明暗法，能够使对象从中突现出来，生动而又有空间感，这也对以后的艺术家有着较大的影响。

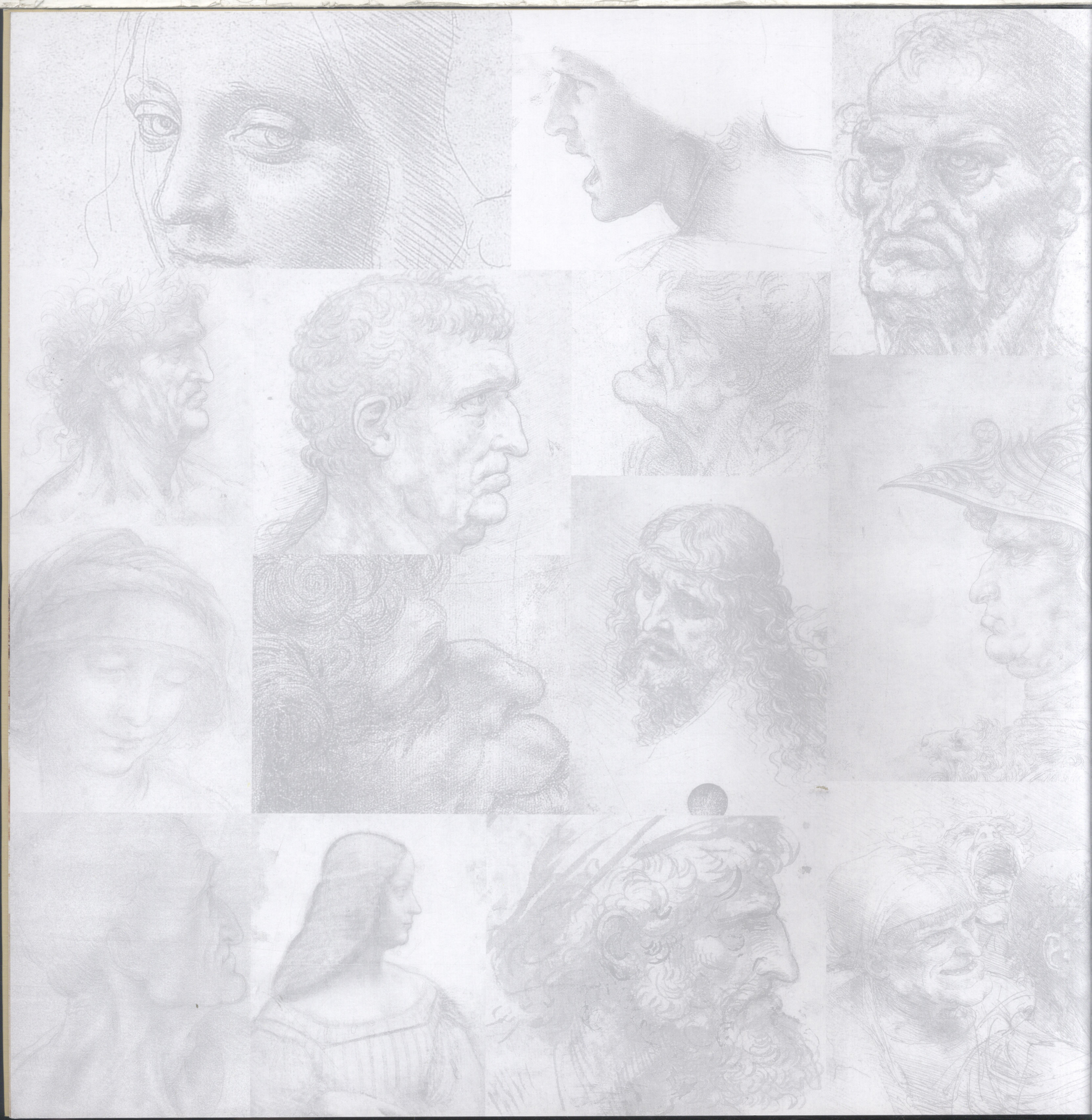
我们能很清楚地看到列奥纳多的对绘画技巧的研究和在艺术史上的重要性。如：《最后的晚餐》中的草图，先用传统的钢笔绘画的方式安排了构图和人物动态；选择了两种更柔和的方法（红、黑色粉笔）画人物的头部，使得画中的信徒面部显得更加细致。不管是绘画方式还是运用的媒介上都做了不少的尝试，体现了列奥纳多不断探索的精神。列奥纳多是第一个系统地使用红色粉笔并做了许多尝试，形成了自己独特的素描技巧。所以在1500年后他对传统的材料使用越来越少，而对红、黑色粉笔是越来越喜欢了，并和钢笔一起使用，这也是列奥纳多的技法特征之一。通过对红、黑色粉笔的使用分析，我们能够看到列奥纳多在绘画中对光照柔和的过渡的兴趣，而粉笔对柔和的色调更具有表现力，对对象的亮部和暗部的处理更能达到自己所追求的效果。

列奥纳多倒写的习惯和从左往右画线的特点为他的手稿和素描增添了许多神秘的色彩。人们常认为他这样做是为了掩饰他的文字，以防止别人剽窃他的想法和发明。他是左撇子的特征和这种神秘感为他增加魅力的同时也为后人辨别他的作品带来了方便。

总之，列奥纳多的素描成就丝毫不比他的油画差，甚至显得更为成功。在他的许多现存作品中，只有很少部分是油画、雕塑的稿子，

很大部分是探索性的研究。即使是那些作为初稿的作品，也包括许多探索性的研究。所以说他不仅是个艺术家也是个科学家。虽然我们并不能全面地展现他伟大的成就，但我们也试图对这个文艺复兴时期勇于革新的艺术巨匠有更多的了解和认识。





## 一、人物头像的表现

从列奥纳多的素描中，我们能够看到他对人物面部的研究有着超凡的兴趣，大致可分为两部分。一方面是理想化的青年人，既有青年男子，也有年轻女性。表达是如此的准确传神，他主张：不仅要准确地描绘出人本身，还要画出人的思想；另一部分是可怕的老年人，他觉得运用人的特征来表现是个很好的方式。列奥纳多对人物面部结构的研究是他比较重要的部分，他甚至建议年轻的画家们也像他一样用特征来表现对象，尽管他有可能参考了古希腊画家Zeuxis的方式，但他所做出的实践和贡献是不可忽略的。他甚至归纳出了鼻子的反光及基本形态，凸的和凹形的鼻子特点，尤其是第39页图中《奇怪的男子头像素描》，很好地表现了列奥纳多对面部特点的综合研究，让我们看到了扁平的额头、钩鼻子、翘起的下巴。

在列奥纳多的素描中我们会看到一些细微的变化与调整，他的艺术创作与艺术实践是紧密结合在一起的。在第39页图《相对的老年男子和青年的侧面习作，飞行器速写》中，我们能看到列奥纳多把强烈对比的元素结合起来，既考虑到构图也考虑了内容：一个秃头的老人长着鹰钩鼻子、突出的下巴和满是皱纹的脖子，他凝视着一个五官标准的卷发青年。列奥纳多在这里不仅想通过他的两种不同类型的对比来增强他的构图效果，他建议画家们把老的、年轻的，美和丑的互相结合是有道理的：“我认为在写实性绘画中，把不同的、对立的结合在一起，丑与美、大与小、强与弱、年老与年轻，越是结合得紧密，画就显得越丰富”。

如果我们接受关于对比的强调，列奥纳多以上的两种不同类型的强调就能找到合理的艺术解释。他对人的研究在文艺复兴时期有着令人骄傲的地位，尤其是对人物面部表情研究更是至关重要的。



战士头部习作 1503—1504年  
红色粉笔  
22.7cm × 18.6cm



有胡须的男子头像（所谓的自画像） 1510—1515年  
红色粉笔  
33.3cm x 21.4cm

这是被人们称为列奥纳多自画像的作品，列奥纳多一直提倡：画人时不仅要画出人的形象，还要画出他的思想。列奥纳多这幅晚期的作品充分体现了这一点，整幅画技法娴熟，用笔流畅、精练、刚柔相济，表现了老人非凡的气质和深邃而充满智慧的目光，坚挺的鼻子和嘴唇透出一种坚毅的性格，作品展现了一个才智超群的老人。





戴头盔和护胸甲的战士侧面 1472年

银笔、米色纸

28.5cm×20.7cm



女孩的头部位习作 1483年  
银笔、棕色纸  
18.2cm × 15.9cm

这幅头像与列奥纳多的《岩间圣母》中安琪尔的头部是如此接近。我们看到作者对年轻女性的表现非常准确传神，面部表现充分，线条刚柔相济，表现出了列奥纳多的完美理想。他把这种理想模式也带到不同的画中，除了在《岩间圣母》的两个版本外，在《Cecilia Gallerani肖像》中我们也可以看到惊人的相似性。所以我们很难把单个的人物和细节研究，确切地认定为某一幅油画作品的原稿。



岩间圣母 (局部)



岩间圣母 1483—1484年  
油彩、木板、帆布  
197.3cm × 120cm



Cecilia Gallerani 肖像 1489 / 1490年  
油彩、木板  
55cm × 40.5cm

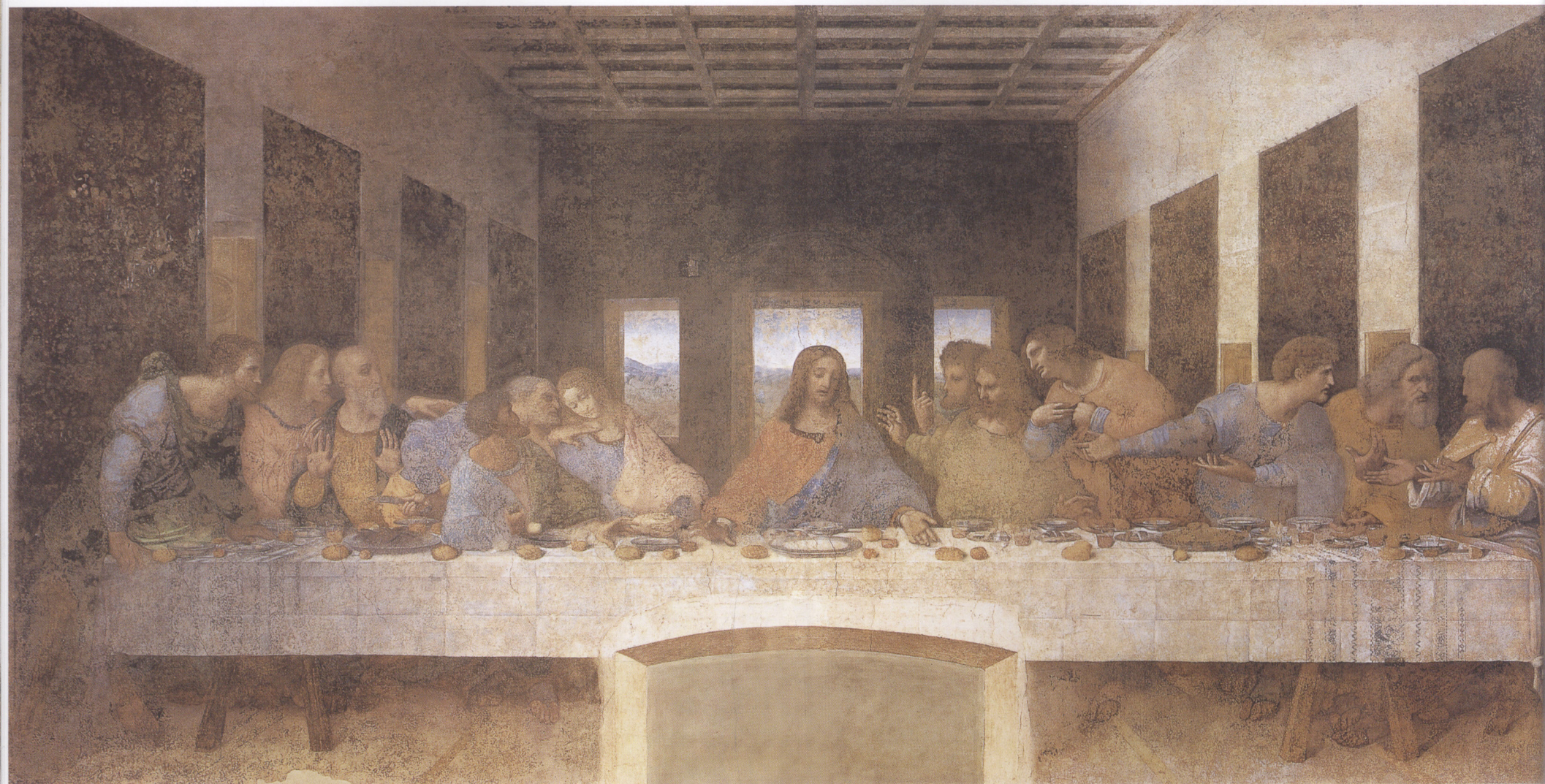


哺乳圣母 1490年  
坦培拉、木板、帆布  
42cm x 33cm



女子头部习作 1940年  
银笔、绿色纸  
18cm x 16.8cm

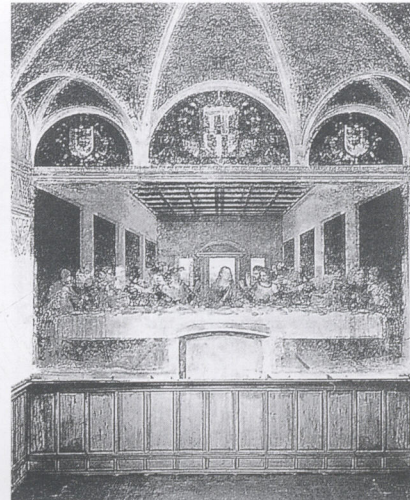
这是一张精心制作的素描。线条细密而精确，色调微妙而富于变化，柔和的光影和清晰的轮廓，描绘出女子美丽的面孔和恬静的神态。这种光与影对比并柔和过渡是列奥纳多作品中的一大特点。这一原型我们也能在《哺乳圣母》中找到她的形象。



《最后的晚餐》 1495—1497年  
坦培拉、石膏板  
460cm × 880cm



临摹《最后的晚餐》 1476年  
木刻  
25.4cm × 35.2cm

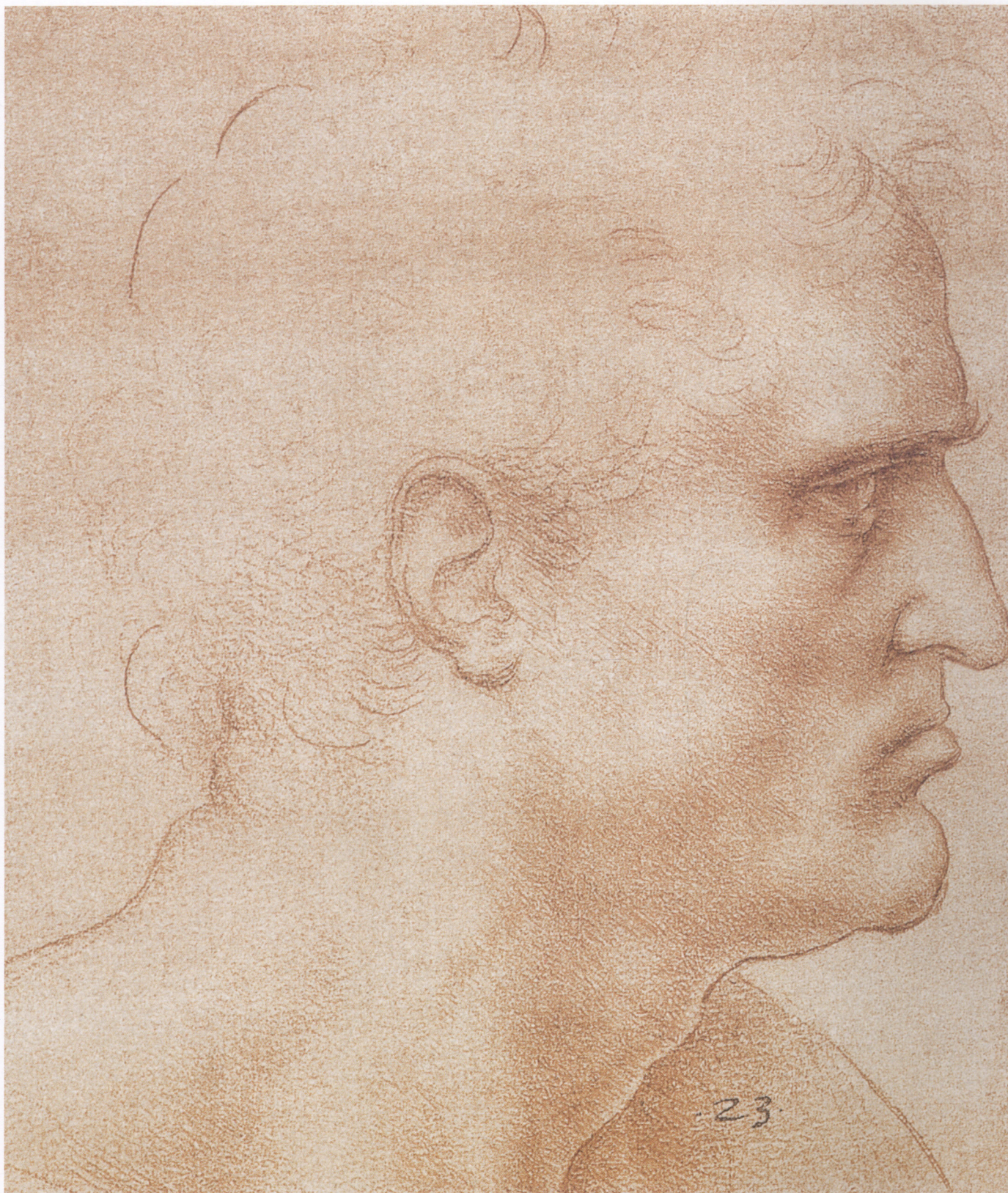


餐厅北墙上的《最后的晚餐》  
摄影

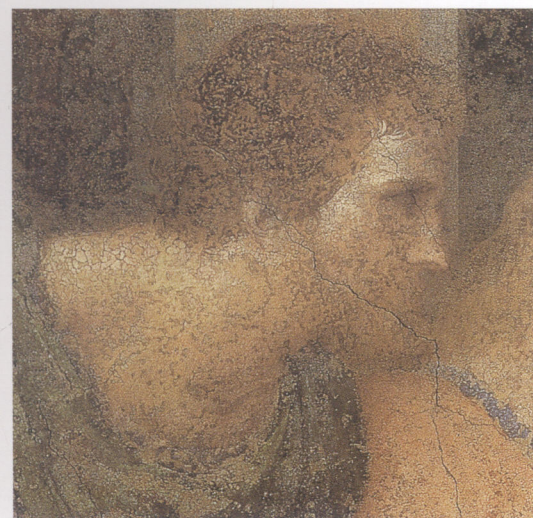


临摹列奥纳多 《最后的晚餐》 1498年  
铜版  
32.2cm × 42.5cm

《最后的晚餐》是列奥纳多毕生创作中最负盛名之作，也是世界美术宝库中最完美的杰作。其巧妙的构思、精心的布局、严谨的构图以及不同神情的人物表现使它成为了不可多得的典范，尤其是对人物关系的组合和表现，形象生动，特征明显。



最后的晚餐 圣巴萨罗缪 1495年  
红色粉笔、红色纸  
19.3cm × 14.8cm



最后的晚餐（局部） 1495—1497年





最后的晚餐 圣菲利普 1495年  
黑色粉笔、纸  
19cm x 15cm



最后的晚餐（局部） 1495—1497年

列奥纳多选择了红色和黑色粉笔来表现人物的头部，这种方法更加柔和的方法使得画中信徒的面部显得更加细致，或惊恐，或愤怒，或怀疑，或心虚，不同的神态和眼神塑造得惟妙惟肖，精细入微，用线生动而概括，体现了作者高超的技能和非凡的艺术天分。