

古典家具

中国艺术品收藏鉴赏全集

ZHONGGUO YISHUPIN SHOUCANG 上卷

JIANSHANG QUANJI

《中国艺术品收藏鉴赏全集》
编委会 编

典藏版



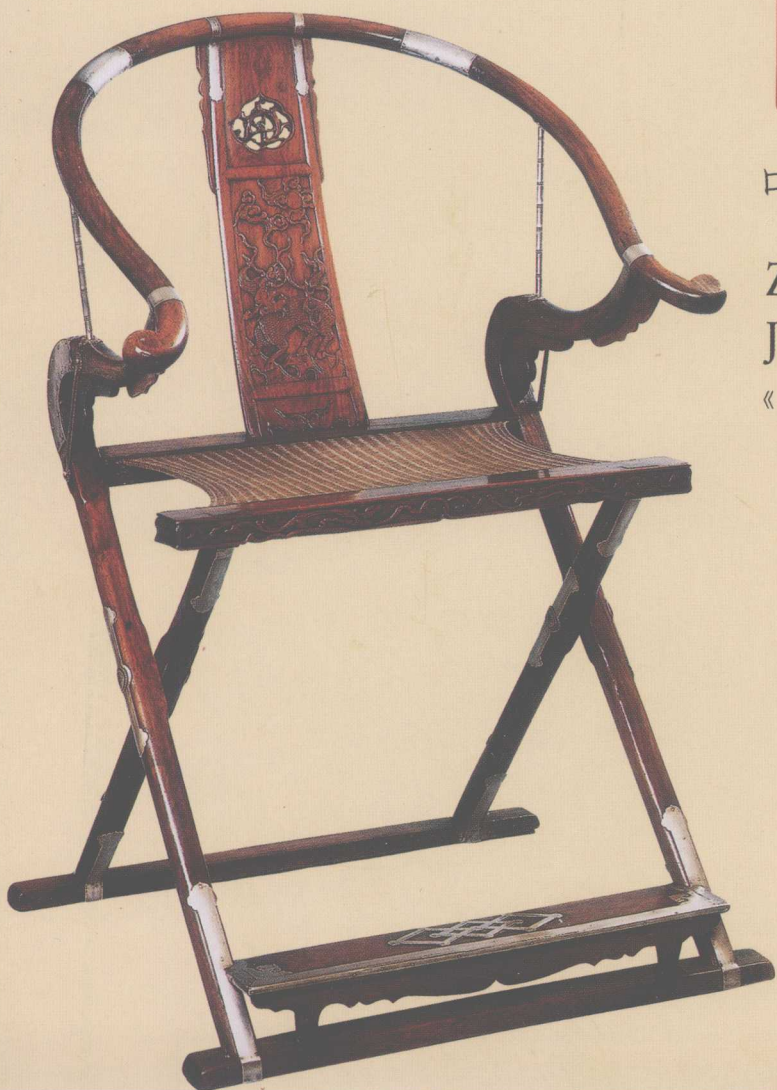
中·国·艺·术·品·收·藏·鉴·赏·全·集

古典家具

中国艺术品收藏鉴赏全集

ZHONGGUO YISHUPIN SHOUCANG
JIANSHANG QUANJI 上卷 **典** **藏** **版**

《中国艺术品收藏鉴赏全集》编委会 编



吉林出版集团有限责任公司

中国艺术品

收藏鉴赏全集

· 古典家具 ·

典藏版



F O R E W O R D

图书在版编目(CIP)数据

中国艺术品收藏鉴赏全集：典藏版 / 《中国艺术品收藏鉴赏全集》编委会编. — 长春：吉林出版集团有限责任公司，2007.8

ISBN 978-7-80720-763-4

I. 中... II. 中... III. ①艺术—作品—收藏—中国②艺术—作品—鉴赏—中国 IV. G894

中国版本图书馆 CIP 数据核字 (2007) 第 118059 号

特邀撰稿

胡德生

北京故宫博物院研究员

宋永吉

北京故宫博物院馆员

芮 谦

北京故宫博物院馆员

出版策划：孙亚飞

责任编辑：张岩峰 杨俊梅

编辑统筹：程 慧


美术编辑：周邦雄

装帧设计：夏 鹏 孙阳阳

出 版：吉林出版集团有限责任公司

(长春市人民大街 4646 号，邮政编码 130021)

发 行：吉林出版集团译文图书经营有限公司 (www.jlpg.cn)

制 作：  (www.rzbook.com)

印 刷：北京外文印刷厂

开 本：889 × 1194mm 1/16

印 张：224

字 数：7200 千字

版 次：2007 年 8 月第 1 版

印 次：2007 年 8 月第 1 次印刷

定 价：3200.00 元 (全八辑)

前言



中国渊源博大的艺术品,犹如历史长河中一个个明亮的坐标,汇聚成一幅精美而不可重复的画卷,将艺术文化的璀璨与华美展露殆尽。它凝结着古人的智慧与汗水,诠释着当代人的痴迷与疯狂,它是中华民族物质化了了的千年不改的精神追求。站在艺术的角度,我们翘望历史,看到的唯有今人铭记文明、传承文明的重任。古玉的温润淳良,厚德载物;古瓷的精纹美饰,清釉脆响;奇石的千态百态,玩味无穷;古家具的凝重典雅,史韵款款;珠宝的千种风情,万类意蕴……接触艺术品,鉴赏艺术品,收藏艺术品,代表着一种生活追求,一种艺术崇敬与一种传承历史与文明的高尚品质,它鲜活雅悦,历久弥香。

虽然中国人对艺术品的偏爱自古至今延续了数千年,但形成全国性的收藏和投资热却只有三次:第一次是北宋末年,第二次是康乾盛世,第三次是清末。现今时间和条件的允许,已经使收藏队伍迅速平民化,伴随着拍卖会上落槌时的频频高价,第四次收藏高潮以一种高昂的姿态降临了。没有什么是不可以收藏的,在林林总总的艺术品门类中,每个人的喜好和实力虽千差万别,但有两点却是基本一致的,那就是对中国艺术品本身的热爱和对鉴赏眼力水平提高的渴望。离开了鉴赏,收藏就会显出盲目;不依托收藏,鉴赏也会透着无奈。

《中国艺术品收藏鉴赏全集·典藏版》以收藏为着眼点,以鉴赏为辅助点,由业内权威专家倾心编写,文字翔实,体例严谨,既有专业的艺术品鉴赏鉴定知识与技巧,又有指点迷津的鉴赏指南,同时收录了大量近年来拍卖市场的艺术品图片,图文并茂,赏心悦目,博采众长,在第一时间,从各个角度方位,提供第一手的艺术品收藏鉴赏知识与资讯。

中华文化博大精深,在其悠久的发展长河中,产生了众多令人瞩目的文明成果,古典家具就是其中一颗璀璨的明珠。为此,我们在《中国艺术品收藏鉴赏全集·典藏版》中推出了古典家具卷。本书从远古时期家具的萌芽到明清时期家具的鼎盛,由简入繁、由浅入深,从最初的低矮型家具到后来的高型家具直观鲜明地讲述了中国古典家具的发展历程。造型优美的官帽椅、实用朴实的八仙桌、大方奇特的拔步床、多姿多彩的多宝格……一条条流畅的结构线条、一道道优良的材质色泽,无不透露着中国古典家具高贵的气质内涵,凝聚着中国历代能工巧匠的聪明才智与精湛技艺。不仅如此,数百年来,中国古典家具还见证了人们生活取向、审美情趣的变化,它蕴藏着文人气质的恬淡华贵,传承着极致生活的清新惬意。木影流光,在木头构创的世界里,抚摸岁月留下的痕迹,追寻心中美好的旧梦,将时尚与怀旧演绎到极致……

借您一双慧眼,识珍赏宝,辨伪存真;用您一颗智心,赏艺术之美,藏盛世之宝,纳历史文明之大观。打开《中国艺术品收藏鉴赏全集·典藏版》,触摸泱泱五千年中华民族艺术跳动的脉搏,宏大、深厚。历史与文明虽悠久,却传承不老。





8 古典家具历史

10 · 古典家具发展概况

10 古典家具的发展历程

- 10 史前夏商西周时期
- 11 春秋战国秦汉时期
- 12 魏晋南北朝时期
- 13 隋唐五代时期
- 14 宋代
- 15 明代
- 16 清代
- 17 清末到民国

20 古典家具的分类

- 20 卧类家具
- 21 坐类家具
- 24 置物类家具
- 26 储藏类家具
- 30 屏风类家具
- 34 支架类家具

36 · 古典家具市场现状

- 36 古典家具的文化渊源
- 38 古典家具的拍卖现状
- 40 古典家具的升值潜力
- 42 古典家具的收藏
- 44 民国家具的收藏

66 古典家具种类

68 · 硬木家具

68 床榻类家具

- 70 架子床
- 76 拔步床
- 78 罗汉床
- 82 其他榻类

84 椅凳类家具

- 85 宝座
- 86 交椅
- 88 圈椅
- 94 官帽椅
- 100 玫瑰椅
- 104 靠背椅
- 108 杌凳
- 116 绣墩



清·黄杨木束腰绿端面茶几

118 桌案类家具

- 119 长方桌与长条桌
- 124 方桌
- 128 圆桌



黄花梨半圆桌



- 132 炕桌
- 136 炕案
- 138 炕几
- 140 条案
- 144 画案
- 146 架几案
- 148 茶几
- 150 香几
- 153 套几
- 154 花几
- 156 琴桌
- 158 棋牌桌

160 古典家具的价值确定

162 橱柜类家具

- 162 橱
- 163 橱柜
- 164 圆角柜
- 168 方角柜
- 172 顶竖柜
- 176 亮格柜
- 178 书格
- 182 多宝格
- 186 箱匣

194 屏风类家具

- 195 座屏风
- 202 曲屏风
- 208 挂屏

210 台架类家具

- 210 衣帽架



清·黑漆描金灯台

- 212 盆架
- 214 灯架
- 216 梳妆台

220 木器杂件类家具

226 · 漆家具

- 226 单色漆家具
- 230 雕漆家具
- 236 描金漆家具
- 242 识文描金家具

- 243 罩金漆家具
- 244 填漆戩金家具
- 245 菠萝漆家具
- 246 堆灰家具
- 247 刻灰家具
- 250 嵌螺钿家具
- 252 撒嵌螺钿沙加金银家具

254 古典家具风格

256 · 明式家具风格

256 明式家具风格特点

- 256 明式家具的造型
- 258 明式家具的材质
- 258 明式家具的艺术风格
- 259 鉴别明代及清初家具

260 明式家具风格分类

- 260 苏式家具
- 262 京作家具
- 264 晋作家具

266 · 清式家具风格

- 267 广式家具
- 270 苏式家具
- 274 京作家具
- 278 明代家具与清代家具比较



280 古典家具结构与装饰

282 · 古典家具结构

282 横材与竖材结合的丁字形结构

- 283 大格肩与小格肩
- 285 虚肩与实肩
- 286 丁字形结构

287 直材的角结合

288 拼板与框内装板结构

290 腿与面、牙板的结合

- 291 长短榫
- 292 夹头榫
- 296 插肩榫
- 298 抱肩榫
- 300 挂榫



明·黄花梨雕龙翘头案

- 302 勾挂榫
- 304 托泥与腿足结合
- 306 弧形材料结合
- 308 活榫开合结构

312 · 古典家具装饰

312 结构部件装饰

- 312 替木牙子
- 317 圈口与壶门券口
- 320 档板
- 321 缘环板
- 323 罗锅枨与矮佬
- 326 霸王枨
- 327 搭脑
- 330 扶手
- 333 屏风帽子

334 线脚装饰

- 334 灯草线

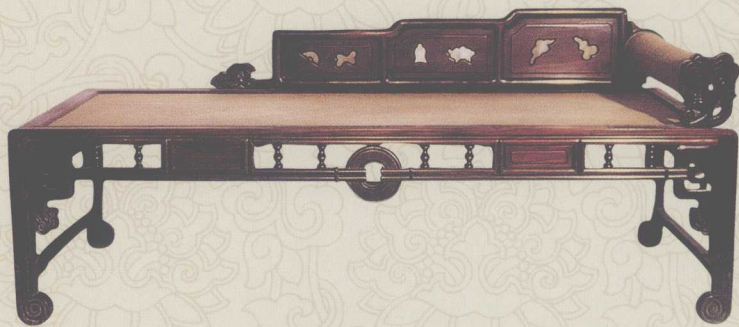


清·锦地凤纹嵌金细钩填漆莲瓣式捧盒

- 335 打洼
- 336 裹腿与裹腿劈料做法
- 337 面沿
- 338 拦水线
- 339 束腰
- 340 马蹄形装饰
- 341 腿的装饰
- 342 雕刻装饰
- 345 漆饰
- 348 镶嵌装饰
- 351 平嵌法
- 354 凸嵌法
- 356 金属饰件装饰
- 356 金属饰件种类与功能
- 358 金属饰件安装方法

362 古典家具纹饰

364 · 龙纹



368 · 凤纹

372 · 云纹

376 · 花卉纹

376 牡丹纹与荷花纹

378 松竹梅纹

380 西番莲纹

383 灵芝纹与缠枝纹

384 · 山水风景纹

386 · 几何纹

386 锦纹

388 回纹与万字纹

390 博古纹

392 · 神话故事纹

392 海屋添筹纹

393 五岳真形图与河马负图纹

394 八宝纹与八仙纹

396 · 吉祥图案纹

400 古典家具材质

402 · 黄花梨

406 · 酸枝木

408 · 紫檀木

412 · 花梨木

414 · 铁梨木

416 · 鸡翅木

418 · 影木与乌木

420 · 黄杨木与楠木

422 · 榉木与樟木

424 · 榆木

430 · 核桃木

434 · 楸木与柏木

436 明清家具材质对比
鉴定

440 古典家具作伪手法

441 古典家具保养与修复

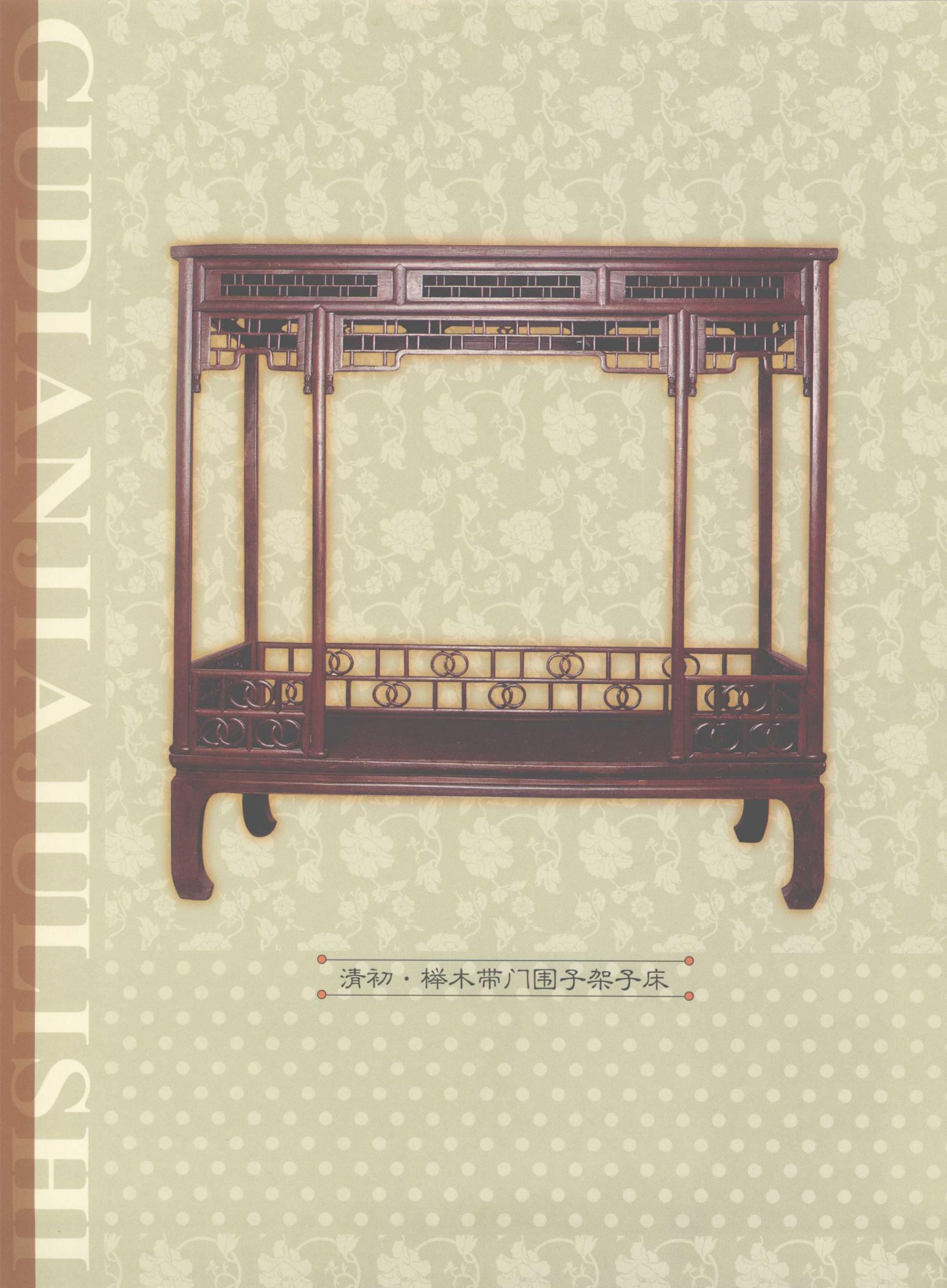
442 明清家具定级标准评
分表

443 高档木材分类表

444 近十年中国古典家具
拍卖排行榜



清早期·红木架子床



清初·榉木带门围子架子床

古典家具历史

中国家具艺术历史悠久，有文字可考和形象可证的已有 3000 多年，至于有关家具的传说那就更早了。自从有了家具，它就和人们朝夕相处，在日常生活中起着不可或缺的作用，并成为社会物质文化生活的一部分。随着人们起居形式的变化和历代匠师们对其进行逐步改进，到明清时期，家具已发展为高度科学性、艺术性及实用性的优秀生活用具，不但为国人所珍视，在世界家具体系中独树一帜，享有盛名，被誉为东方艺术的一颗明珠。家具折射了一个国家和民族经济、文化的发展，并在一定程度上反映着一个国家和民族的历史特点及文化传统。

家具作为一种器物，不仅仅是单纯的日用品和陈设品，它除了满足人们的起居生活外，还具有丰富的文化内涵。如：家具与建筑的关系，家具与人体自然形态的关系。此外，彩绘艺术、雕刻艺术在家具上的体现，表明家具是多项艺术的综合载体。家具的装饰题材，生动形象地反映了人们的审美情趣、思想观念、思维方式和风俗习惯。几千年来，它始终与严格的传统礼制风俗和尊卑等级观念紧密结合。家具的使用最初主要是祭祀神灵和祖先，后来逐渐普及到日常使用，但只是局限在老人和有权势的贵族阶层。家具的造型、质地、装饰题材，也有着严格的等级、名分界限。概括起来说，中国古代家具的组合与使用，是与优待老人和区分尊卑贵贱的礼节联系在一起的。





古典家具发展概况

古典家具一般来说指的是具有收藏价值的旧式家具,并且主要指的是明代至清代四五百年间制作的家具,这部分家具具有极高的文物价值,因而价格不菲。另外,现代的技术工人继承明清以来家具制作工艺而制作的仿明清式家具,也被称为古典家具。



古典家具的发展历程

中国古典家具的发展共经历了史前夏商西周时期、春秋战国秦汉时期、魏晋南北朝时期、隋唐五代时期、宋辽金元时期、明代、清代、民国时期八个阶段。其中明清时期是中国古典家具发展的黄金时期,这一时期的家具种类日臻完备,制造技艺也更加精进,达到了中国古典家具制造的巅峰。

◎【史前夏商西周时期】

这一时期为中国古典家具制作的初始阶段。中国现已知最早的家具产生于新石器时代,史前人类构筑房屋和修造水井中的木工技术、榫卯结构为家具的出现奠定了基础。当时起居方式为席地而坐,家具制作非常简陋,日用器物兼有家具的功能。进入奴隶社会以后家具最大的特点就是兼有礼器的功能。



▲明·黄花梨五屏风式镜台

- 尺寸: 85.5厘米×57.2厘米×34.5厘米
- 估价: RMB 150 000~200 000
- 成交价: RMB 330 000
- 鉴赏要点: 镜台两开门,中设抽屉四具,门面采用浅浮雕工艺雕琢螭龙纹。座上五屏风,式样取法座屏风,而不是隔扇式围屏。屏风脚穿过座面透眼,直插牢固。中扇最高,左右递减,并依次向前旋转。搭脑均远跳出头,雕龙头,绦环板分别透雕凤纹、龙纹、缠枝莲纹等,做工精良。



▲清·易州石双骏图插屏

- 尺寸: 高32厘米
- 估价: RMB 3 000~5 000
- 成交价: RMB 7 480
- 鉴赏要点: 此插屏为石质,长方片状,上面巧雕骏马、古树、明月等图案,边角虽有小伤,但仍不失为一件精美的作品。



▲清18/19世纪·紫檀雕云蝠纹柜连漆金铜锁

- 尺寸: 高192厘米
- 估价: HKD 800 000~1 000 000
- 成交价: HKD 3 480 000
- 鉴赏要点: 此柜造型阔大,框料厚重,正面满雕云蝠纹。柜子为平顶式样,柜膛宽大,两扇对开门,柜下设刀头牙板,前后两腿间有横枨相连,以增强柜子整体的稳定性。

◎【春秋战国秦汉时期】

这一时期家具总的特点是呈低矮型，出现了完整的供席地起居的低矮型家具，这些较低矮的家具无固定位置，可根据不同场合而作不同的陈设。家具的功能性不断加强，同时兼有礼器的功能。



▲清·红木小茶台

- 尺寸：77厘米×77厘米×86.5厘米
- 估价：RMB 18 000~22 000
- 成交价：RMB 27 500



▲明·黄花梨木提盒

- 尺寸：高22.5厘米
- 估价：RMB 25 000~30 000
- 成交价：RMB 27 500
- 鉴赏要点：此盒用长方形攒框造成底座，连同盒盖共四层，下层盒底落在底座槽内。上装横梁提手，两侧竖立柱，有站牙抵夹。



▲清中期·剔红太师椅

- 尺寸：111厘米×58.5厘米×47厘米
- 估价：RMB 380 000~480 000
- 成交价：RMB 1 155 000
- 鉴赏要点：此椅搭脑略后卷，靠背板正中剔红山水风景图，座面剔红牡丹花卉图，画面上山水、树木、花卉布局合理、层次分明。框式扶手座面下束腰平直，方腿直足，四面平底枱。



▲明·黄花梨三屉闷户柜

- 尺寸：85.5厘米×190.6厘米×51厘米
- 估价：RMB 300 000~400 000
- 成交价：RMB 341 000
- 鉴赏要点：这是一件非常典型的三屉闷户橱，由于抽屉下设“闷仓”而得名，它兼备承置和储藏两种功能。明代闷户橱非常少有，这件闷户橱造型简练，线条流畅，角牙采用部分透雕的手法，牙条两侧及中间的分心花，设计和雕工都非常讲究，和清代闷户橱繁复的雕工在风格上有鲜明的对比。

◎ 【魏晋南北朝时期】

这一时期随着各民族、各教派之间文化艺术的交流，各民族的家具在形制上、功能上也相互渗透、吸收。人们虽然仍习惯席地而坐，但胡床已在中原民间较普遍，出现了多种形式的高坐具，从而给传统起居方式带来冲击，进而给传统家具的制作也带来了一定的影响，出现了高家具的萌芽。



▲ 清康熙·黄花梨方桌

- 尺寸：83厘米×83厘米×84厘米
- 估价：USD 4 000~6 000
- 成交价：USD 9 000



▲ 清初·黄花梨四面平无束腰直腿方桌

- 尺寸：83厘米×83厘米×84厘米
- 估价：RMB 100 000~150 000
- 成交价：RMB 176 000

● 鉴赏要点：方桌桌面四面平，两拼。采用裹腿枨，腿子上端安两道相距三寸的枨。上道贴着桌面的边抹，起着垛边的作用。枨间安立柱两根，打槽装条环板，每面三块条环板的中间一块造成抽屜脸，加造抽屜，另两块板内镂空呈“炮筒扎状”，给人以空灵轻巧的感觉。该桌圆腿、直枨和垛边均采用里圆做法。每块牙条均整板刻成，表面并非平扁，而是中间镂空略隆起，向四边渐渐铲出斜坡，给人饱满的感觉。通体黄花梨木圆材，气韵敦美，形制简洁大方。



▲ 清·红木梅花形圆台（一套）

- 尺寸：75厘米×87厘米（桌）
- 估价：RMB 60 000~80 000
- 成交价：RMB 79 200



▲ 清·红木太师椅（四只）

- 尺寸：60厘米×44厘米×96厘米
- 估价：RMB 50 000~70 000
- 成交价：RMB 55 000

◎【隋唐五代时期】

这一时期是席地坐向垂足坐、低型家具向高型家具发展转化的高潮时期。传统席地起居习俗逐渐被废弃，垂足坐日益流行，家具形态出现了由低矮型向高型发展的趋势。到五代时期，已基本进入了高坐垂足起居的新时代。



▲清·红木嵌云石禅凳

- 尺 寸：91 厘米 × 60 厘米 × 84 厘米
- 估 价：RMB 38 000~48 000



▲清·红木独块瘿木面板夔龙纹书房桌

- 尺 寸：94 厘米 × 94 厘米 × 82 厘米
- 估 价：RMB 60 000~80 000
- 成 交 价：RMB 82 500



▲清·影木面楠木炕桌

- 估 价：USD 2 000~3 000
- 成 交 价：USD 1 800



▲清·红木瘿木面板琴桌

- 尺 寸：132 厘米 × 45 厘米 × 83 厘米
- 估 价：RMB 130 000~150 000



▲清·大漆官服柜（一对）

- 尺 寸：115 厘米 × 63 厘米 × 227.5 厘米
- 估 价：RMB 400 000~600 000



▲清·红木美人榻

- 尺 寸：85 厘米 × 83.5 厘米 × 99 厘米
- 估 价：RMB 80 000~100 000

◎【宋代】

这一时期是家具艺术的繁荣时期，北宋以后中国高型家具逐渐走向成熟，并得到迅速的发展，高型家具的种类又有所增加，品种基本齐全，同时在制作手法上也有不少的变化，各种装饰手法开始使用。



▲ 清中期·核桃木面西游记人物故事香几

- 尺寸：86.5 厘米 × 44.5 厘米 × 44.5 厘米
- 估价：RMB 30 000~50 000
- 成交价：RMB 66 000
- 鉴赏要点：几面方形，四边起拦水线。高束腰，镶装西游记人物透雕板。壶门式牙子，三弯腿，腿部起线自拱肩处，顺势而下至足端与牙沿起线相交圈，下承圆珠，踩方形托泥。此几造型别致，一般束腰处雕花鸟龙纹式样居多，像此件雕有具体人物故事的极为少见。



▲ 明·黄花梨玫瑰椅（一对）

- 尺寸：83 厘米 × 58 厘米
- 估价：RMB 500 000~600 000
- 成交价：RMB 1 320 000
- 鉴赏要点：这对椅子通体用优美的黄花梨制成，包浆非常古旧，在靠背扶手内设横枨，枨下安双套环卡子花，枨上居中安装透雕的螭纹花板，椅盘下安浮雕螭纹券口子牙，在玫瑰椅里非常少见。



▲ 明·黄花梨长方小几

- 尺寸：10 厘米 × 34.5 厘米 × 16.8 厘米
- 估价：RMB 12 000~20 000
- 成交价：RMB 33 000
- 鉴赏要点：此几通体为黄花梨材质，侧面两枨镂雕回纹及双螭纹，两侧开光镂雕衔草螭龙，古朴典雅，双面雕工极为工整讲究。

● 中国古典家具文化 ●

中国古典家具不仅是一种艺术品，还是中国文化的重要组成部分，它同中国文学、中国书法和中国绘画等一样自成体系，历史悠久，民族特点鲜明，风格突出，和西方家具有明显区别。中国家具强调线条，突出抽象色彩；西方家具强调功能性，追求实用、舒适性。中国古典家具是中华民族的优秀遗产，是全人类的共同财富，是中国文化极为重要的组成部分。人们的生活方式决定了家具的式样。中国魏、晋时，人们习惯席地而坐，因此对家具的要求不高。直到唐代，人们的生活方式发生变革，人们开始坐在椅子上，双足悬起，中国家具才逐渐兴起。到宋代，家具才开始定型，室内陈设（桌椅几案等）开始讲究起来，制作工艺也基本成熟。到明清时期，中国古典家具达到鼎盛时期。



▲ 近代·红木南官帽椅（三件）

- 估价：RMB 3 500~6 000
- 成交价：RMB 3 850
- 鉴赏要点：椅子的四足外撇，侧角显著，椅子盘面前宽后窄，大边弧度向前突出。椅子靠背搭脑的弧度则向后弯出，与大边方向相反，加上扶手的弧度，整只椅子的俯视图是弧形的。

◎【明代】

这一时期是中国古典家具制作的鼎盛时期。由于手工业的进步、海外贸易的发展、资本主义萌芽的出现等社会因素，促使明至清初家具达到中国古典家具发展的高峰。明代家具不仅种类齐全，款式繁多，而且用材考究，造型朴实大方，制作严谨准确，结构合理规范，逐渐形成稳定鲜明的“明式”家具风格，也是中国古典家具进入实用性、科学性阶段的重要标志。这时期家具不论是制作工艺，还是艺术造诣，都达到登峰造极的地步，成为世界家具艺术发展史上最具艺术感染力的精品。



▲ 明·黄花梨有束腰马蹄腿炕桌

- 尺 寸：28.5 厘米 × 86 厘米 × 52 厘米
- 估 价：RMB 40 000~60 000
- 成 交 价：RMB 52 800
- 鉴赏要点：桌面攒框做，冰盘沿下有束腰，直牙条，边沿起阳线，与腿足外阳线相连，四足为直腿内翻马蹄，为标准的黄花梨炕桌形制。



▲ 明末/清初·鸡翅木三屏风独板围子罗汉床

- 尺 寸：89.5 厘米 × 203.5 厘米 × 99.5 厘米
- 估 价：RMB 200 000~300 000
- 成 交 价：RMB 275 000
- 鉴赏要点：床围子为三块整板，俗称“三块玉”，有柔和的委角，围板上沿内低外高，在简洁的形制上追求设计。藤心床面，冰盘沿下有束腰，牙腿沿边起灯草线，直腿内翻马蹄。此床多用整材，无雕饰，以突出鸡翅木优美的纹理。



▲ 清·红木瘿木面板花几（一对）

- 尺 寸：直径 30 厘米，高 70.5 厘米
- 估 价：RMB 60 000~70 000



▲ 清中期·象牙雕人物小插屏

- 尺 寸：21 厘米 × 13 厘米
- 估 价：RMB 20 000~30 000
- 成 交 价：RMB 49 500

◎ 【清代】

这一时期是中国古典家具繁荣的最后一个时期，清代家具在康熙前期基本保留着明代风格特点。自清雍正至乾隆晚期，由于社会的进一步发展，清代家具也得到了相应的发展，形成了造型庄重、雕饰繁重、体量宽大、气度宏伟的清式风格。清代家具作坊以扬州、冀州、惠州为主，形成全国三大制作中心，出现了“苏作”、“京作”、“广作”等不同艺术风格。清末由于国力衰败，加上帝国主义的侵略，国内战争频繁，各项民族手工艺均遭到严重破坏，家具艺术每况愈下，而进入衰落时期。



▲ 清·柞榛花几（一对）

- 尺 寸：44 厘米 × 27 厘米 × 78 厘米
- 估 价：RMB 10 000~15 000



▲ 清末民初·红木云石面螺钿束腰香几

- 尺 寸：54 厘米 × 110 厘米
- 估 价：RMB 15 000



▲ 清·红木四仙桌

- 尺 寸：96 厘米 × 96 厘米 × 82.5 厘米
- 估 价：RMB 30 000~50 000



▲ 清·红木拱壁八仙桌

- 尺 寸：98.5 厘米 × 93.5 厘米 × 83 厘米
- 估 价：RMB 35 000~45 000



▲ 清·红木鼓凳（四只）

- 尺 寸：34 厘米 × 47 厘米
- 估 价：RMB 90 000~110 000