



观察淡水鱼

好奇心书系
我爱自然丛书

易刚 著

在美丽的太阳鱼种类中，最为夺目的种类就是这一款被称为“嫦娥”的种类，其闪烁着耀眼的金属蓝色调的鱼身上，布满了桔色的斑点，眩目而美丽的眼睛后端有一双宛如耳状的花纹，这是它们明显的标志。



重庆大学出版社

<http://www.cqp.com.cn>

好奇心书系
我爱自然丛书

FISH

易刚 著

观察淡水鱼

在美丽的太阳鱼种类中，最为夺目的种类就是这一款被称为“嫦娥”的种类，其闪烁着耀眼的金属蓝色调的鱼身上，布满了桔色的斑点，眩目而美丽的眼睛后端有一双宛如耳状的花纹，这是它们明显的标志。

摄影：易刚 黄球 王九棠

重庆大学出版社

图书在版编目(CIP)数据

观察淡水鱼 / 易刚 著. — 重庆: 重庆大学出版社,
2008.8

(我爱自然丛书)

ISBN 978-7-5624-4566-1

I. 观… II. 易… III. 淡水鱼类—普及读物 IV.
Q959.4-49

中国版本图书馆CIP数据核字(2008)第092248号



观察淡水鱼

易刚 著

摄影: 易刚 黄球 王九棠

责任编辑: 梁涛 王嘉琛 版式设计: 周娟 钟琛

责任校对: 谢芳 责任印刷: 赵晟

*

重庆大学出版社出版发行

出版人: 张鸽盛

社址: 重庆市沙坪坝正街174号重庆大学(A区)内

邮编: 400030

电话: (023) 65102378 65105781

传真: (023) 65103686 65105565

网址: <http://www.cqup.com.cn>

邮箱: fxk@cqup.com.cn (市场营销部)

全国新华书店经销

重庆三联商和包装印务有限公司印刷

*

开本: 787×1092 1/16 印张: 5.5 字数: 69千

2008年8月第1版 2008年8月第1次印刷

印数: 1-5 000

ISBN 978-7-5624-4566-1 定价: 27.00元

本书如有印刷、装订等质量问题,本社负责调换
版权所有,请勿擅自翻印和用本书
制作各类出版物及配套用书,违者必究



简说淡水鱼

鱼，是用鳃呼吸、用鳍游泳的水生脊椎动物的泛称。

近5亿年前，地球上出现最早的鱼形动物，揭开了脊椎动物史的序幕。从这一点看，它们是包括人类在内的所有脊椎动物间接的“远祖”。然而真正的鱼类却出现于3亿多年前，今天的鱼类，仅仅只是由它们演化而来的极小一部分种类。目前，世界上已知鱼类2.8万种，估计约3万种，是52 500种脊椎动物中种类最多的一大类。

从生存的大致环境看，鱼类可分为海水鱼和淡水鱼两大类，淡水鱼约有8 600余种。在淡水鱼类中，大体可分属下列四大类：

圆口类：最原始的鱼形脊椎动物。鱼口没有真正的上下颌，口器形成吸盘，过着寄生或半寄生生活。身上没有真正的脊椎，只有脊索。例如七鳃鳗。

软骨鱼类：全身骨胳均为软骨，鳞片为细小盾鳞，肠内有螺旋瓣。这是一群低等的真正鱼类，譬如鲟科鱼类。

软骨硬鳞鱼类：虽然属硬骨鱼类，但骨胳系统为软骨性。体表鳞片表现为骨质菱形的原始鳞片，尾鳍为歪形，肠内具螺旋瓣。如鲟鱼。

真骨（硬骨）鱼类：即现在普通常见的真正鱼类。

在我国已知的1 050种淡水鱼中，除少数的13种之外，其余全为真骨鱼类。

中国的淡水鱼类以鲤形目为主，共740种，占淡水鱼总数的一半以上。它们与所有鱼类一样，一般在野外的江河湖泊，或者在溪沟、池塘及水库中，都可观察到。当然，野外也许可能还有意外收获，譬如发现新的鱼类种属。

由于淡水鱼许多已经成为经济鱼类，因此，在水产品市场、观赏鱼市场和水族馆里，也能够见到一部分。当然，少数品种是从国外引进的，这也算代表了全球化的发展趋势。

现在，我们就从低等的真正鱼类——鲟鱼开始，一起来观察认识淡水鱼吧！

好奇心是人类获得不断进步的基本动力，也是人类认识自然，理解自然的基本动力。重庆大学出版社与鹿角文化工作室携手打造的好奇心书系全部为图文并茂的原创自然读物。

我们的理想是——

让中国人的心灵浸透 山野的清香



好奇心书系书目

自然随笔丛书

- 昆虫之美 李元胜
- 野菜志 曾珍
- 菜蔬小语 胡弦
- 那些花儿——与100种野花的邂逅 郭宪

自然随笔丛书



我爱自然丛书

我爱自然丛书

- 亲近奇异的昆虫
- 认识田野的作物
- 提防你身边的动植物
- 野外维生食物
- 熟悉园子里的蔬菜

- 观察淡水鱼
- 亲近野花野草
- 识别树木
- 认识美丽的瓜果
- 观察野鸟

野外识别手册丛书

- 常见昆虫野外识别手册 张巍巍
- 常见植物野外识别手册 刘全儒 王辰
- 常见鸟类野外识别手册 郭冬生
- 常见蝴蝶野外识别手册 黄灏 张巍巍

野外识别手册丛书



>> 目录

魮鱼



>> 001

鲟鱼



>> 002

鲤鱼



>> 004

锦鲤



>> 006

鲫鱼



>> 007

锦鲫



>> 008

金鱼



>> 010

草鱼



>> 012

鳙鱼



>> 012

鲢鱼



>> 014

鳊



>> 015

白甲鱼



>> 019

异鱲



>> 020

棒花鱼



>> 021

鲫 鲃



>> 023

宽鳍鱲



>> 024

马口鱼



>> 025

麦穗鱼



>> 027

鲴



>> 028

鳊



>> 029

花 鳅



>> 030

泥 鳅



>> 032

条 鳅



>> 033

横纹南鳅



>> 034

平头平鳅



>> 035

平鳍鳅



>> 036

腹吸鳅



>> 040

青 鳉



>> 041

食蚊鱼



>> 042

剑尾鱼



>> 043

鳊鱼



>> 045

鲈鱼



>> 046

太阳鱼



>> 046

地图鱼



>> 048

罗非鱼



>> 049

福寿鱼



>> 050

五彩神仙鱼



>> 051

慈鲷鱼



>> 053

乌鳢



>> 054

月鳢



>> 056

塘鳢



>> 057

鰕虎鱼



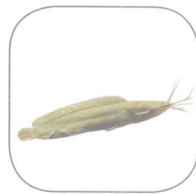
>> 058

子陵鱼



>> 062

鲇鱼



>> 063

黄颡鱼



>> 065

清道夫



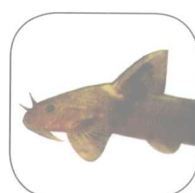
>> 066

鲃



>> 070

纹胸鲃



>> 072

福建纹胸鲃



>> 072

红尾鸭嘴



>> 074

黄鳝



>> 075

河鲩



>> 076

雀鳝

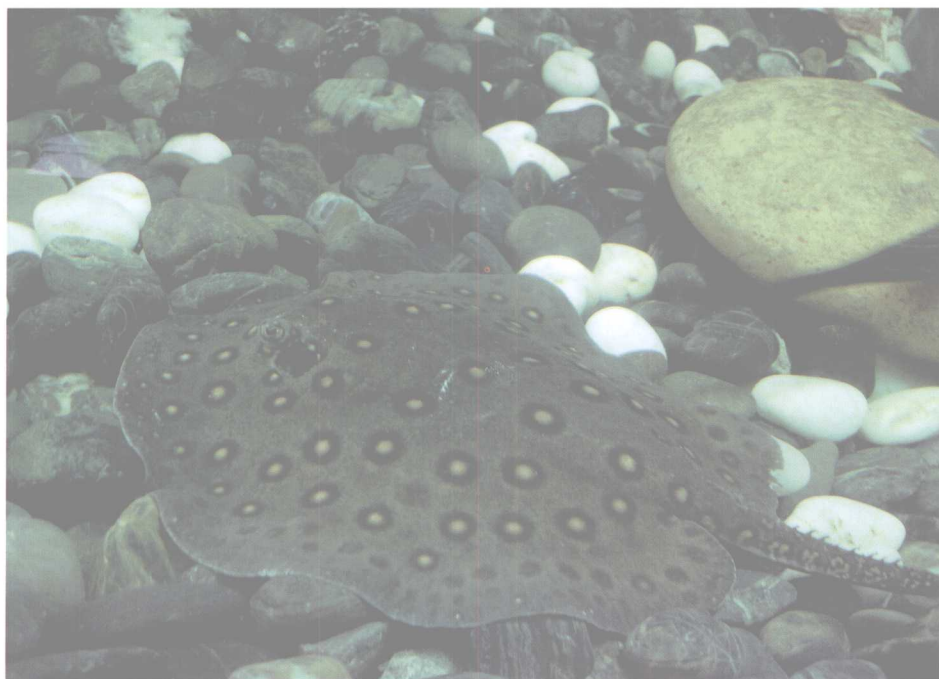


>> 078

魮鱼



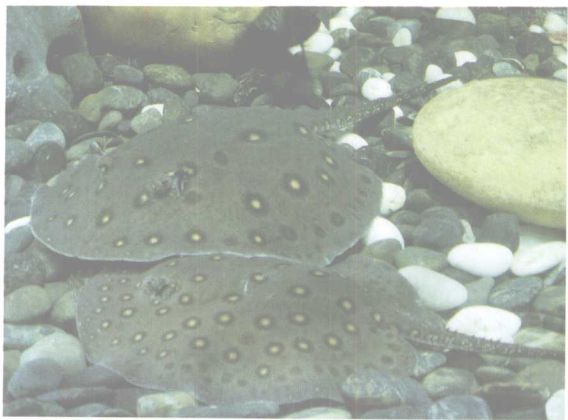
魮(hóng)鱼是对魮(fèn)形目中有刺种类的总称。五代后唐时期博物学家马缟《中华古今注》一书中,称为“白鱼”：“赤尾曰魮,一曰魮,或曰魮雄,又曰魮鱼子。”



● 珍珠魮

魮虽然先天有“软骨病”,可它的生活空间较为宽广,大多数生活在浊浪滔天的海水中,但也有少数是淡水种类。身体呈扁平菱形或扁圆盘形,极像一张“娃娃脸”。头部与躯干汇合在一起。胸鳍前部不分化,称为吻鳍或头鳍,背鳍一个,但通常会消失得无影无踪。尾较细长,像条长鞭子,尾上常有1~3枚锯齿状长棘尾刺,有毒。由尾刺、外包皮膜和皮膜中的毒腺构成毒器,能刺伤较它们





●珍珠魟

更脆弱的人类。

魟鱼经常伏于水底或埋于泥沙中，像害羞的小孩子。食物以软体动物和甲壳类为主，有时也吃些小鱼小虾。魟鱼是以形如翅膀形状的胸鳍以波浪状的摆动方式来游动或觅食，就如同在水中飞翔一样，非常美丽迷人。

魟是非常古老的一种软骨鱼类，其再生能力很好，因此，一般性的外伤，若没有受到细菌感染，很快就能愈合。

魟科鱼类在中国有10余种，常见有尖嘴魟、赤魟、中国魟等。在水族馆中较为常见的则是珍珠魟，因为它更加美丽。

珍珠魟一年到头置身水底，偶尔也会潜入泥中。早期被视为魔鬼的化身。因为他们会在野外的浅滩中挖掘圆形的洞穴，藏身其中，当人们走近河边时，若不注意，容易被其毒棘刺伤，从而发生极其危险的事故和出现诡异的故事传说。

鲟鱼



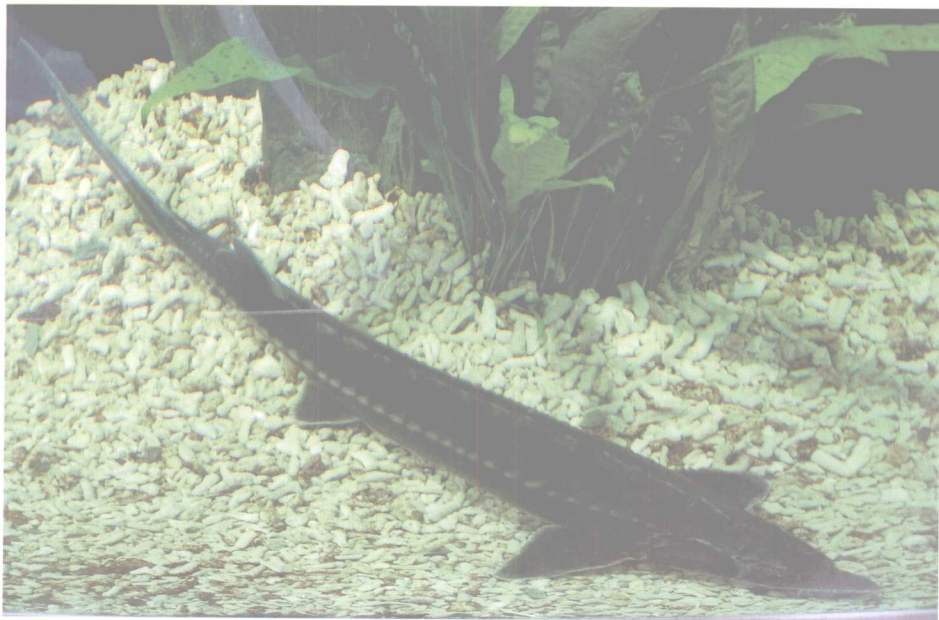
世界上的鲟(xún)鱼类共有25种，中国有9种：黑龙江有鳇和施氏鲟，图门江有库页岛鲟，新疆额尔齐斯河有小体鲟和西伯利亚鲟，伊犁河有裸体鲟，而达氏鲟和白鲟定居在长江淡水中；另外就是中华鲟。

中华鲟是世界鲟科鱼类分布最南的一种，闽江口偶尔可见，珠

江数量极少，仅长江的现存量较大。我第一次拍摄到的中华鲟照片，是在一个养殖场（应该算是人工繁殖）。野生的中华鲟，是国家Ⅰ级保护动物。四川、重庆等地的渔民有“千斤鲟（nà）子，万斤象”的谚语，鲟子即鲟鱼的俗称，形容其体形之大。《巴县志》称它为“江中巨鱼”。

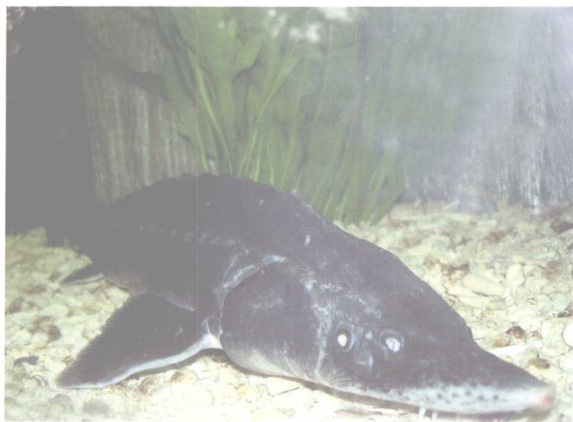


中华鲟的形状奇特，虽然属硬骨鱼类，但全身骨骼为软骨质。体表鳞片表现为骨质菱形的原始鳞片。身体呈梭形，头大呈长三角形，眼睛以前部分扁平成犁状，并向上翘。口在头的腹面，成一条横裂。上下唇具有角质乳突。口前方并列着4根小须。眼睛很小。眼后有喷水孔。尾巴上叶长而下叶短，成为一个歪形尾鳍。头部和



● 鲟鱼





• 鲟鱼

身体背部呈青灰色或灰褐色，腹部呈灰白色，各鳍呈灰色。

中华鲟是一种大型的溯河洄游性鱼类，在长江里溯游3 000多公里，到达金沙江下段，在四川省宜宾市往上的600公里的江段里繁殖。生殖季节在10月上旬至11月上旬。幼鱼随江水漂游而下，第二年夏天7月份到达长江口，进入海洋生长发育，待长大后再回到它的出生地繁殖下一代。这便是对“生生不息”一词的诠释。但人类的活动会不会迫使它改变自己的生活习性呢？

鲤鱼

鲤（*Cyprinus*）鱼原产中国。《诗经》记载有“岂其食鱼，必河之鲤。”而古乐府《饮马长城窟行》也有“客从远方来，遗我双鲤鱼；呼童烹鲤鱼，中有尺素书”的诗句。目前，鲤鱼是淡水鱼中品种最多、分布最广、养殖历史最悠久、产量最高的鱼类。

鲤鱼属鲤形目。身体侧扁而腹圆，头后背部稍隆起。口呈马蹄形。背鳍基部较长，背鳍和臀鳍均有一根粗壮而带锯齿的硬刺。鳞较大，身体背部呈灰黑色，体侧青灰带金黄色，腹部灰白色，臀鳍和尾鳍下叶呈橘黄色。鲤鱼的吻骨发达，常拱泥摄食。根据《巴县志》记载，“《齐民要术》引《养鱼经》曰：‘鲤不相（*xiàng*）食’。”不相食就是不择食的意思。



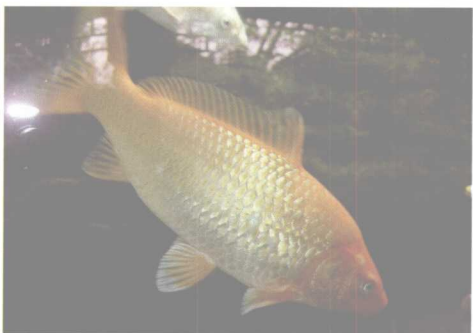
鲤鱼喜欢生活在平原上暖和的湖泊，或水流缓慢的河川里，种类也很多。《古今注》一书中，就记载有“赤鲤”“青鲤”“黑鲤”“白鲤”“黄鲤”等多种颜色的鲤鱼。而《酉阳杂俎》也记载说“鲤之色不一。”观赏用的锦鲤，正是由各种颜色的鲤鱼交配出来的（但都属于同一种类）。

在中国古代诗歌中，经常会见到“鲤鱼风”这个词，比如“楼前流水江陵道，鲤鱼风起芙蓉老。”鲤鱼风是指九、十月的季风，这个时候的鲤鱼最为肥美。



• 鲤鱼

锦鲤



• 锦鲤

锦鲤是鲤鱼的变种，体形和鲤鱼相似，介于鲤、鲩之间，体躯侧扁呈纺锤形，个体较大。头部前端有吻须两对，身上有绚丽的色彩和变幻多姿的斑纹。生性温和，喜群游，易饲养，寿命长，对水温适应性强。

锦鲤的原始品种为红鲤，也就是“赤鲤”。在东晋崔豹的《古今注》一书中，就记载有“赤鲤”。而在五代后唐时期博物学家马缟的《中华古今注》一书中，称“鲤鱼之大者曰鱣（zhān）鱼，即今之赤鲤鱼也。”

锦鲤早期由中国传入日本，经过人工改良为绯（fēi）鲤，又称色鲤、花鲤，“二战”后改称锦鲤。锦鲤共分为九大品系，100余个品种。根据色彩、斑纹及鳞片的分布情况，主要分为13个品种类型。几乎在每一个公园的人工湖里，都放养着锦鲤。

鲫鱼



鲫(jì)鱼，古人称之为鯪、鲋、寒鲋。中国各地水域常年均可见到。《巴县志》“鲫鱼”条是这样解释的：“鲫鱼形略似鲤，色黑而体促（短），腹大而脊高，乡里水田中多有之，唯不甚大，少有盈斤者。”黄山有地名叫“鲫鱼背”，便是形似鲫鱼之脊得名。

鲫鱼是鲤形目的1种。一般体长15~20 cm。身体侧扁，面厚背高，颇似纺锤。腹部圆，头短小，没有吻须。鳞片较大，背鳍(qí)长，外缘较平直。背鳍、臀鳍第3根硬刺坚硬锐利，后下缘呈锯齿形。胸鳍末端可达腹鳍起点。尾鳍深叉形。一般体背面呈青褐色或灰



● 鲫鱼

007

WO AI ZIRAN
GUANCHA DANSHUIYU

