



高等教育“十一五”全国规划教材

中国高等院校艺术设计专业系列教材

# 走近壁画·壁画创作与设计

徐志坚 编著



人民艺术出版社  
福建美术出版社

高等教育“十一五”全国规划教材

中国高等院校艺术设计专业系列教材

# 走近壁画·壁画创作与设计

徐志坚 编著

人民美術出版社  
福建美術出版社

## 图书在版编目 (CIP) 数据

走进壁画：壁画创作与设计 / 徐志坚编著. ——福州：福建美术出版社，2008.11

高等教育“十一五”全国规划教材

ISBN 978-7-5393-2025-0

I. 走... II. 徐... III. 壁画-技法 (美术) -高等学校-教材 IV. J218.6

中国版本图书馆CIP数据核字 (2008) 第165086号

## 走进壁画：壁画创作与设计

---

编 著：徐志坚

出 版：福建美术出版社

地 址：福州市东水路76号

邮 编：350001

印 刷：福州德安彩色印刷有限公司

开 本：889×1194mm 1/16

印 张：6.5

版 次：2008年11月第2版第1次印刷

印 数：0001-2000

书 号：ISBN 978-7-5393-2025-0

定 价：42.00元



# 前言

壁画，镌刻着人类生存斗争和社会生活的宏伟历史，是人类社会文明进程的纪念碑。从史前岩画、墙画、墓画、室内壁画到与建筑、环境一体的现代壁画，都反映了人类不同社会文化思想 and 不同时代的精神和风貌。特别是现代壁画，强调壁画艺术的社会功能和审美功能，壁画艺术与建筑结合，融入环境，改善环境，与人的生存空间密切相关，因此，壁画是当代环境艺术主要表现形式之一。

在探索壁画艺术创作中，创作者的“设计”意识是至关重要的。本书围绕这一重点具体阐述了壁画的表现形式、壁画的构成方式以及壁画设计的基本步骤。“设计”和“创作”的区别在于前者更注重“适应性”。它不仅需要创意，更是一种有针对性目标的求解活动。设计是从“现存事实转向未来可能的一种想象跃迁”（佩奇《给人用的建筑》），是“在特定情形下，向真正的总体需要提供的最佳解答”（玛切特《创造性工作中的思维控制》），是介于艺术与科学之间，它成为设计者观察世界并使世界结构化的一种方法。

壁画，是一项委托性的创作活动，一个公众化的社区项目，难以避开种种限制，种种非艺术的因素常常直接影响着壁画的艺术创作。如场地的限制、主题的预定、委托人的审美趣味、社区公众的接受层次、壁画创作的材料与造价的限制等等。在这有限的个性空间内，还有因材料本身引起的使用工具及技法等方面的问题。正是这种种限制，促使艺术家的创作思维越发活跃，越能拓展创作的思维空间，从而迎来一种被激发的高扬状态。没有限制，就没有创作。

本书最突出的特点，就是注重壁画的“创作”，注重创作过程的训练，避免了同类书籍中只重制作不重设计的倾向，或者说纠正了“制作可教，创作不可教”的流行看法。本书并没有忽视制作，而是将培养学生创造性思维能力贯穿到壁画创作的每一环节。

授人以鱼，不若授之以渔。创作思维的方法和材料工具的制作手法同样重要，甚至更为重要。但是，“创作”的确不好教，美术创作不是模式化的生产，它所提供的只是个体的感性经验。在价值观上，它否定重复



性的劳动，无需证实也无法证实创作者的心理幻象之真理性（即必然性）。那么，面对一个个成功的艺术作品，那些成为本书赏析图例的作品，是否真的没有内在的规律可言？难道真的没有创作的“通则”存在？不，作者就要回答这些问题。

该书原为福建师大美术学院壁画专业方向课程所用教材，经作者重新整理修订，作为美术专业院校的教材参考书出版，让更多

的学子、专家学者关心并参与壁画学科的建设。亦可供自学者或业余爱好者学习参考。作者长期在高校美术专业从事装饰画、壁画教学，对“壁画”一科有着丰富的理论知识，并且从事过多项壁画创作实践。该书的出版具有较高的实用参考价值和理论指导意义。

福建美术出版社

# 目 录

## 第一章 壁画概述

- 1、壁画的基本概念与任务
- 2、壁画艺术的风格与演变

7



## 第二章 壁画的功能

- 1、纪念性
- 2、宣传性（广告性）
- 3、启示性
- 4、装饰性
- 5、标识性（外墙体）
- 6、怡情性

16



## 第三章 壁画与环境

- 1、环境的情景因素
- 2、环境的形态因素
- 3、环境的色彩因素
- 4、光环境因素

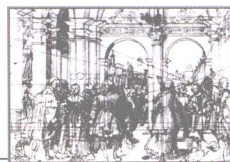
21



## 第四章 壁画创作设计

- 1、创作思维
- 2、图稿设计

29



## 第五章 壁画设计的表现手法

- 1、叙述性表现手法
- 2、纪要性表现手法
- 3、罗列性表现手法
- 4、场面性表现手法
- 5、综合性表现手法

36



## 第六章 壁画的图式构成

- 1、平面式构成
- 2、空间式构成
- 3、分段式构成
- 4、片区式构成
- 5、向心式构成
- 6、散点式构成

42



## 第七章 壁画图稿设计实例解析

50



## 第八章 壁画的材料特点与制作

- 1、陶瓷壁画
- 2、湿壁画
- 3、沥粉贴金壁画
- 4、丙烯壁画
- 5、浮雕壁画
- 6、分层雕刻壁画
- 7、大理石壁画
- 8、漆壁画
- 9、综合材料壁画

54



## 中外壁画欣赏

国内部分壁画作品

74



国外部分壁画作品

88







《第二只中国马》 法国拉斯科岩洞壁画

## 第一章 壁画概述

壁画的历史源远流长，早在旧石器时代，石窟壁画就记载了人类早期的活动，可以说是绘画艺术的前驱。在文明史的长河中，历代艺术家们留下了大量弥足珍贵的壁画精品，时至今日，随着文明的发展，科技的进步和各种新观念的产生，人们对壁画艺术有了全新的认识，壁画也迎来了它历史上更为丰富多彩的一页。

### 一 壁画的基本概念与任务

壁画，在《中国美术辞典》中的定义是：壁画是绘画的一种，指绘制在土砖木石等各种质料壁面上的图画。在《西洋美术辞典》中，则定义为各种壁面装饰的统称。随着时

代的演进、技术的提高和材料的不断更新，壁画的概念已从形式内涵上的“平面绘画”定义，延伸到包括非绘画性的木、石、铜等材料构成的具有立体特征的壁面上的浮雕。但是，不论平面或是立体，绘画或是制作，壁画与“壁”是不可分割的。正如宣纸是中国画的载体，画布是油画的载体一样，壁面是壁画的载体，是其最基本的物质基础。而载体并不是纯然被动的，它还将产生反作用，对壁画的内容与形式都产生直接的影响。

“壁”的含义，通常指建筑体的墙壁和性质上或形态上有立面概念的实体。如柱壁、岩壁、岸壁等。从壁画的意义上，“壁”还泛指所有人为或自然空间的面体，乃至天花、檐、梁、门窗、地面等亦可包括其中。



最初的壁是天然形成的，后来逐渐有了人为的建筑，人们借助墙壁挡风遮雨，在自然空间中围合起人类已有的空间，从而改善生存条件及生活品质，产生安全感与独立性。但人类的文明好比一柄双刃剑，壁在遮挡天敌侵害的同时也遮挡了视线，隔离了自然，从而带来了束缚。因此，居住在四壁围合空间中的人类，便需要借助艺术改变单一沉闷

的气氛，拓展视觉与心灵的空间，同时也增强文化气息，带来美的享受。

相对于早期或传统壁画，近现代壁画已在各方面都发生了深刻的变化，观念日益更新，技术日益进步，材质日益丰富，使壁画的表现形式与手法都发生了翻天覆地的变化。但归根到底，它的使命与内涵并没有发生根本性的改变。壁画总是依附于特定环境空间

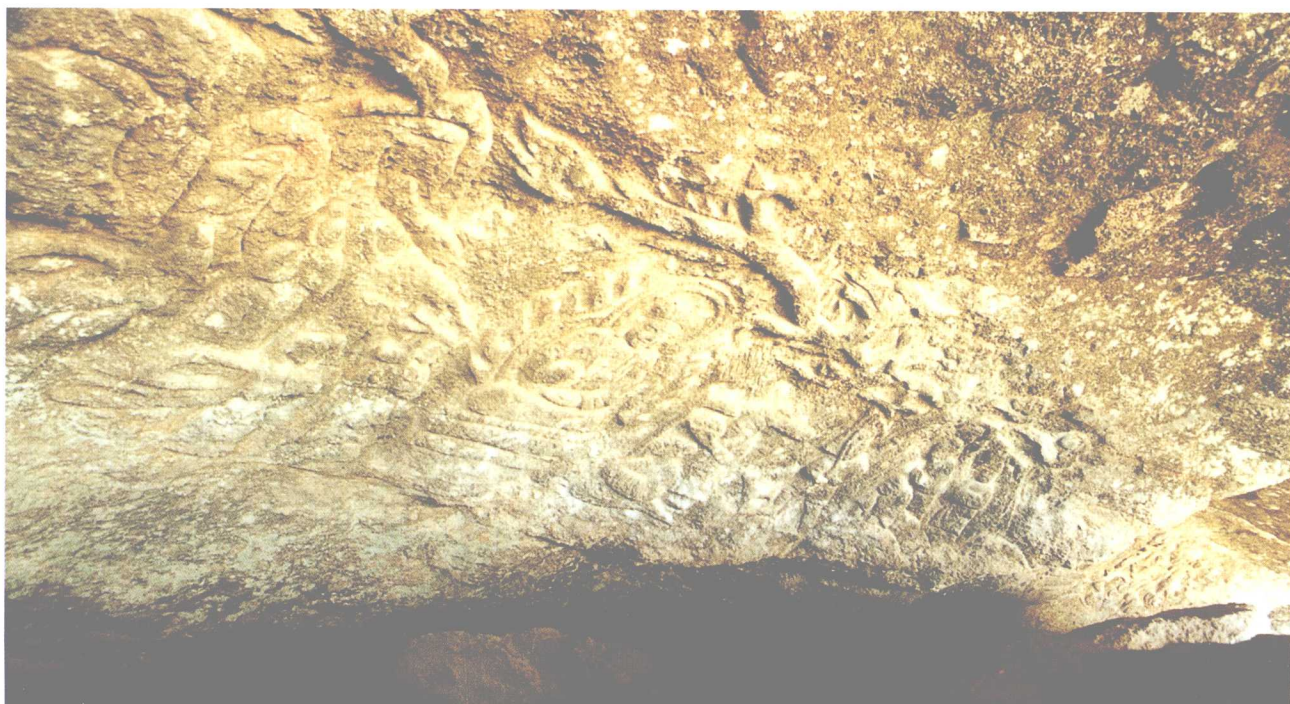


《活佛求雨济民》（上）

《闽王迎见扣冰活佛》（下）

石窟 浮雕壁画

徐志坚

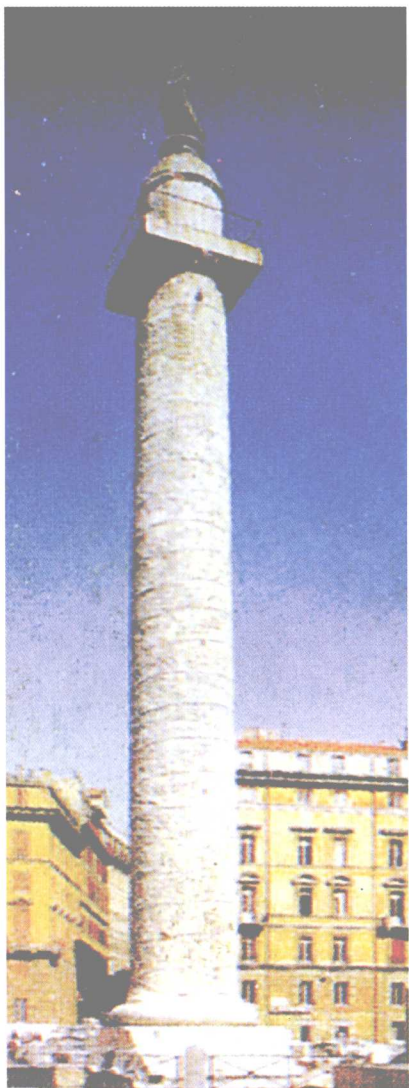




的特定壁体，总是利用自然或人为的环境空间进行一种创造性的设想和规划，通过制作，将人们的主观愿望和艺术才能寄寓其中。计划构思的完成，视觉语言的传达方式，计划与传达方式的实施等，是壁画创作过程的核心内容。

壁画的设计并非壁面与绘画的简单相加，它是整体环境设计的延续，必然受到环境的制约与影响。如果把一个空间比作一个“场”的话，独立绘画作品的价值和功能存在于某一既定时间段落中，具有可替换和移动的特征，因而成为“场”的附属物；而壁画则在图式设计和空间分割过程中注定了它和“场”的同一性，即壁画本身和建筑空间一并构成

了“场”。正是在这个“场”中，形成了人类早期的平面艺术如地画、岩画、墙画等，并孕育了独幅绘画的诞生。壁画是为某一特定环境中的特定位置构思和制作的，壁面置于环境与建筑的空间中，与空间有机地融合在一起，壁画的载体是“壁”，随着环境中“壁”体形态的多样，壁画幅面也因此千变万化。有单一的幅面、转折的幅面、环绕的幅面、向天花、檐梁、地面延伸的幅面以及由于壁体的特异形态或附着物因素造成的各种异形幅面等等。故而壁画有它独特的视觉语言规范，那就是顺应环境变化，在形态构成上寻找与其相融合的契机。同时，由于视线的移动或位置的转变，壁画效果会随之改



图拉真纪念柱 柱壁浮雕壁画

图拉真纪念柱(局部) 古罗马



《创世纪·最后的审判》 西斯廷教堂天顶壁画 米开朗基罗



《大牡牛》 法国拉斯科洞穴岩画



《欧洲野牛》 西班牙阿尔塔米拉洞穴岩画



变，特定环境中，有时微妙的光线或角度的变更，也能给观者以新的感受与体验。设计者还应针对这一特点，因势利导地运用相应的表现方式，赢得观者的视线，获得理想的效果。

处于环境中的壁画不是孤立存在的，其周围的景物、建筑的形式、风格会对壁画产生影响，壁画应当认识到这种制约、使自己与周围环境形成一个和谐的统一体。需要强调，壁画设计作为现代设计大家族中的一员，由于现代社会各学科、门类的交叉融合，日益要求艺术家走出原有的设计模式，以更为积极的态度，完善知识结构，拓展环境设计中的相关知识，如景观设计、装饰设计等，同时将壁画单一大面积平面敷设的功能，拓展到整体环境构成中去。

## 二 壁画艺术的风格与演变

在漫长的文明进程中，壁画早在旧石器时代就出现在石窟洞壁之上，如1940年发现的法国多尔多涅拉斯科洞穴岩画《大牡牛》、西班牙阿尔塔米拉洞穴岩画《欧洲野牛》，此时的壁画风格以自然主义为特征。热尔曼·巴赞在《艺术史》中指出：旧石器时代的祖先在描绘或雕刻大自然的形态时，并无制作“艺术作品”的意图，倒有如此想法：保证猎物的丰富，诱使猎物跌入陷阱，或可用猎物的气力达到某种目的。四大文明古国之一的中国，壁画有着悠久的历史，春秋战国或更早的周代，即产生了壁画。“东汉王充《论衡·订鬼》云：黄帝时‘门户画神荼、郁垒与虎’；《周礼》云：‘师氏居虎门之左司王朝’。迨后各代壁画形迹，履见不鲜”。（引自《中国美术词典》）壁画制作者多为官府画师和民间画工，魏晋到唐代有不少名家参与壁画绘制。由于中国传统建筑大都是砖木结构，室中壁画流传至今的极少。所遗留的多为墓室或洞窟壁画。

汉代盛行厚葬，河北、山西、内蒙古、河南各地汉墓均发现墓室壁画。东汉末年，随着佛教入传，促进了宗教壁画的发展，魏晋南北朝时期佛教美术和壁画便迅速兴盛起来，如最具代表性的甘肃敦煌莫高窟壁画，自公元四世纪至十五世纪间历代均有建造。唐代时，佛教壁画达到高峰：从宫廷壁画、寺观壁画到墓室壁画大量流行，历史人物、佛道经变及现实生活场景等都成为壁画的题材。风格也走向多样化，中原本土风格与来自印度或西域的风格都受到推崇，呈现出一派繁荣景象。阎立本、尉迟乙僧、吴道子、杨延光等成为开一代先风的大师，其影响长达千年。宋元时期，由于道教的复兴，以道教为主流的宗教壁画随之盛行，如山西永济的永乐宫壁画便是这一时期宗教壁画的杰出代表之一。明清以降，手工业商品经济的发展，使壁画更为普及，宦官商贾之家的祠堂、府邸、庭院常常用壁画装饰。与高度文人化的独幅绘画不同的是，大部分的壁画仍然沿袭了唐代以来的宗教主题，甚至绘画风格也明显的继承了延续千年的传统。北京附近的法海寺中大量的佛教壁画集中呈现了这一特征。

在世界范围中考察，公元前5世纪，正值盛世的希腊在政治、经济、文化上都达到高峰，壁画艺术也大放光彩。它继承了古埃及壁画的样式，又融入其特有的几何化艺术形式，物象的造型更加真实生动，同时强化了壁画的功能及其与建筑物的组合关系。古罗马帝国时期的壁画，在其雄厚的财力驱使下，以各种艺术方式装点着庞大豪华的城市，并常常用来装饰户外的墙面，以美化生活环境，渲染城市气派，可见壁画艺术在当时的地位和盛况。

文艺复兴时期，随着欧洲宗教改革浪潮的此起彼伏，对宗教教义的新的诠释和古希腊、罗马文化的复兴成为人文主义的两大精神支柱。作为当时艺术和文化中心的意大利，





上《东汉出行图》 墓室壁画局部 下《西汉打鬼图墓室壁画》（打鬼仪式前的准备）

人文主义思想通过大量的壁画作品大放异彩。宗教、历史或神话故事虽仍然是壁画的主要题材，但传达出的却是对崇高的、悲壮的人性的热忱。在乔托的《哀悼基督》、波提切利的《维纳斯的诞生》、达·芬奇的《最后的晚餐》、米开朗基罗的《最后的审判》等大师的壁画作品中，无不闪耀着人性的光辉。尤其是拉斐尔的《雅典学院》，通过对希腊历史中的著名的哲学大师柏拉图和亚里斯多德等人物的现实化描绘，将文艺复兴时期的

人文思想集中表现出来，在这幅壁画中，我们甚至可以发现达·芬奇、米开朗基罗和作者自己的形象。

18世纪到19世纪前期，以法国为中心的西方社会中流行的奢华生活观念，造就了形式上趋向装饰的壁画创作，大量以宫廷壁画为代表的创作一改前代壁画创作中以宗教或神话为主题的观念。这种装饰性主题，在19世纪中晚期开始滥觞的“新艺术”运动中得以延续，成为20世纪的装饰性壁画设计主流





南壁飞天二身 敦煌壁画（西魏 第249窟）

诸天神众 永乐宫壁画 三清殿西壁

的前驱。进入20世纪，新材料的运用、新技术的开发迅猛发展，建筑的建设周期大大缩短，大量的新建筑在城市化进程中日趋成为城市的主体。从30年代开始，结构简洁和功能至上的现代主义建筑将城市的外观和内部形象统一在冷漠单调的几何形态中，因此，大量的壁画在人性的驱使下应运而生，在满足早期壁画的纪念、启示等主要功能的基础上，壁画呈现出更加丰富的功能形态。最为明显的是，装饰功能得以前所未有的提高，成为为城市空间营造人性氛围的重要手段。

纵观东西方的艺术历程，我们不难发现一条壁画演进的脉络：伴随着风云变幻的现代艺术运动，尤其是现代艺术史中占主导地位的绘画、建筑等艺术形式的风格演变，壁画的风格展现出崭新的风貌。壁画艺术风格的演

变经由受时代、地域局限的风格模式，逐渐向着更为多元化、人性化的方向发展。壁画作为艺术，在文明演进大潮中，不可避免地受到特定时代与人文的影响。古典主义的壁画与现代主义的壁画，其中的差异正由于烙下了时代的印记。在壁画中，我们可以看到不同时代的政治、经济、思想、技术的变迁。一幅幅壁画的组接，也构成了一幅历史的长卷。从农业时代到工业时代再到信息时代，人文思想产生了翻天覆地的变化，壁画也随之迎来新的创造机遇。从亚洲文明、欧洲文明到非洲、美洲的文明，人文因素展现出迥然不同的风貌，壁画也必将焕发出各自不同的异彩。壁画艺术由传统的形式较为单一、地域性浓厚，发展到当代的多元化——既提倡民族化又重视国际化，这些进步都留下了当代





《雅典学院》 梵蒂冈教堂壁画 拉斐尔



《金凤凰起飞》 美国洛杉矶 实地制作 肖惠祥





《犹太剧院》 夏加尔 1920

人文的深刻烙印。而任何历史中的事物，总在某种程度上反作用于历史。壁画也不例外，作为艺术，它具有相对的独立性，在历史中发挥了独特的作用：记载着文明，传播着文化，促进着社会的进步。社会、历史与壁画，将在互动关系中并步前进。



《达奥米娜的剧场》 维也纳布尔克剧院天井画  
1886-1888 克里姆特



《满足》 布鲁塞尔斯特克莱宫壁画  
1905-1909 克里姆特



## 第二章 壁画的功能

不同的历史阶段，不同的社会形态，不同的活动空间和不同的思维目的，使壁画呈现出不同的功能。作为巫术行为的场景或对象是早期壁画的基本功能，如古埃及金字塔中的壁画和南美玛雅人祭坛中的壁画；而宗教功能则至少贯穿于公元前500年到公元1600年前后，可以说，宗教性成为人类进入现代文明前壁画功能的主调，这和人类文明的整体进程直接相关。随着宗教权威的解体 and 现代文明在人类世界全面登陆，壁画冲破了功能的相对单一性，获得全方位的拓展，开始多方面表现和传达人类情感、思维或某种需要，形成现代壁画功能的多样性。由于壁画

内容、场所、环境等因素的差异，其功能上承载着迥然不同的使命。一幅壁画在视觉传达过程中，往往交叉并存着多种功能，但通常以某种主要倾向显示其突出特征，我们就这一倾向特征归纳以下几种较突出的功能属性。

### 一 纪念性

纪念性壁画的目的是纪念某历史事件或风云人物，它有明确的主题，确定的内容，通过壁画的艺术形式得以表现。纪念性壁画置于特定的公共场所，从特定的角度为公众提供一种具有明确价值判断倾向的展示，起

《把我们的血肉筑成我们新的长城》

中国人民抗日战争纪念馆 段海康等

