



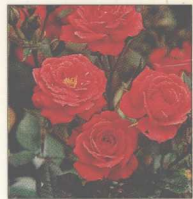
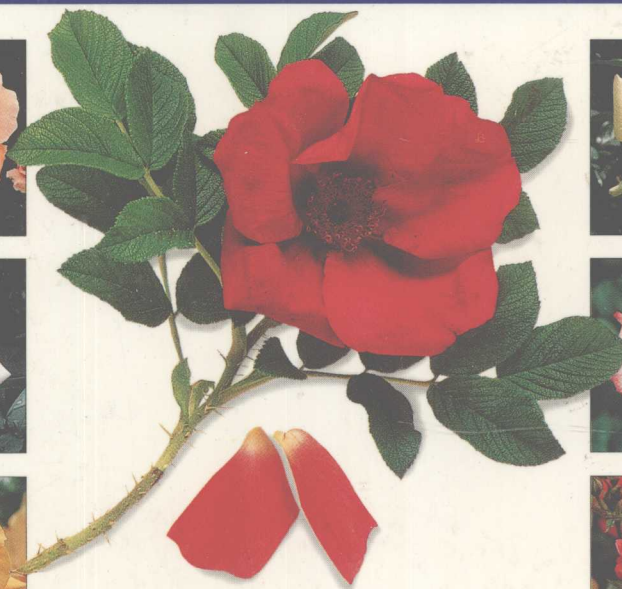
韦三立 李丽虹译

英国皇家园艺学会

观赏植物指南



月季



囊括300余种月季
的分类、株高、花期与
颜色之配图指南

中国农业出版社

英国皇家园艺学会

观赏植物指南

月季





英国皇家园艺学会
观赏植物指南

月季

韦三立 李丽虹译



中国农业出版社



A DORLING KINDERSLEY BOOK

www.dk.com

Original Title:

The RHS Plant Guides:Roses

Copyright © 1997 Dorling Kindersley Limited

Copyright © 本书中文版由 Dorling Kindersley Limited 授权中国
农业出版社独家出版发行, 本书图片和文字的任何部分, 事
先未经出版者书面许可, 不得以任何方式或手段刊载。

著作权合同号: 图字 01—1999—3151 号

图书在版编目 (CIP) 数据

月季 / 英国皇家园艺学会著; 韦三立, 李丽虹译. —北京: 中国农业出版
社, 2000. 2

书名原文: The RHS Plant Guides : Roses

ISBN 7-109-06249-X

I. 月… II. ①英… ②韦… ③李… III. 月季—观赏园艺 IV. S685.12
中国版本图书馆 CIP 数据核字 (2000) 第 01021 号

中国农业出版社 (北京市朝阳区农展馆北路 2 号)

(邮政编码: 100026)

出版人: 沈镇昭

责任编辑: 赵立山 徐 晖

北京日邦印刷有限公司印刷

新华书店北京发行所发行

2000 年 3 月第 1 版

2000 年 3 月北京第 1 次印刷

开本: 889mm × 1194mm 1/32

印张: 5

印数: 1~5 000 册

定价: 55.00 元

(凡本版图书出现印刷、装订错误, 请向出版社发行部调换)

目 录

如何使用本书 6

月季庭园应用 8

月季名录

15

现代丛生月季 16

现代灌木状月季 58

古代庭园月季与原种月季 74

地被月季 90

庭院月季与微型月季 96

攀缘月季与爬蔓月季 108



月季管理指南 132

术语总汇 154

索引 156

译者后记 160

撰稿人

PETER HARKNESS

顾问

LINDEN HAWTHORNE

编写



如何使用本书

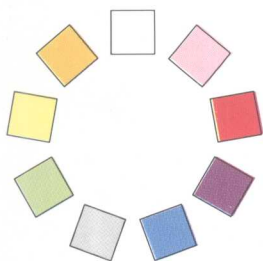
本书为遴选与鉴定庭园月季提供了理想快捷的参考指导。

庭园月季应用部分对月季进行了有益的介绍，并为特殊的栽培地点或用途，挑选适宜的植物提出了建议：现代灌木状月季用于规则式花境；生长旺盛的攀缘月季用来掩饰墙垣不雅之处；低矮的地被月季用以悬垂于晒台，或把开满花朵的微型月季栽种在庭院中的容器里。

为了选择或鉴别所列举的某种月季，可以参阅月季名录，其中的每幅彩色图片对植株进行了清晰、简捷的描述。在每个条目下也能找到关于具体的应用、专门的修剪或整形的需要，以及亲本、种源与培育日期、相关名称的有益提示。

根据类型与用途，条目被分成六个主要的部分：现代丛生月季、现代灌木状月季、古代庭园月季与原种月季、地被月季、庭院与微型月季以及攀缘与爬蔓月季。每部分通过颜色编组（参阅下面的色轮），可更容易地按所喜爱的颜色来进行选择。

了解附加的月季栽培、常规管理与繁殖方法，可查阅月季管理指南部分，其中对所有接触到的月季管理做了概括介绍。



符号

下列符号用于月季名录，以注明其适宜的栽培环境与耐寒性。大多数月季可耐 - 15℃ 的低温，在向阳之地于排水良好的土壤中生长最好。

- ☀ 喜全日照
- ☀☀ 喜半荫
- ☀☀☀ 耐浓荫
- ⚗ 喜排水良好的土壤
- 💧 喜潮湿土壤
- 💧💧 喜水湿土壤
- pH 需酸性土壤
- ❄ 半耐寒：可耐 0℃
- ❄❄ 耐寒：可耐 - 5℃
- ❄❄❄ 极耐寒：可耐 - 15℃



RHS 所授予的园艺功勋奖。标注此符号的月季被英国皇家园艺学会认定具有与众不同的品质及可靠性。它们能够茁壮生长，不易受害虫或疾病的影响，也无需特别精心的管理。

在本书的最后，附加了两页解释关键术语的有用词汇表和每一种月季，包括其相关名称、俗名及属的简介之综合索引，以保证能够快捷、便利地通过植物名称进行查找。

色轮

在本书中所有的月季，是根据它们花朵的颜色特征来进行分类的。其总是按与色轮（左图）从白色至红色、蓝色，到黄色与橙色的相同顺序进行排列的。

如何使用月季名录

在此显示月季的俗名或通称 (如果有话)。

在此表明月季的类型分组 (参阅14页)。这条信息会对读者掌握如何修剪与管理月季有所帮助。

提示

每种月季在使用与栽培上的有用信息,包括修剪与整形的细节也在条目中做了具体的注解。关于栽培的一般性建议可查阅月季管理指南部分。

种源

对于原种月季来说,种源告诉读者该种存在于野外何处。对于月季品种来说,则给出了培育者与日期或月季的首次发表时间。

在此注明月季的植物名称或品种名称。

条目

每个条目以描述植物开始,包括月季的生长性状、花朵、蔷薇果(相关之处)、叶片与花期的资料。

亲本

月季亲本表明品种是如何产生的。

其他名称

被广泛接受或用来形容月季的其他名称。

符号

这些符号指出所需的阳光、土壤与温度(参阅前页符号)。

标题

在每页顶部的正文外标题,告诉读者已经翻到本书何处。本书共分成六个主要的部分(参阅前页)。

| 月季 | | 情侣蔷薇 马尔他蔷薇 |
|---|--|---|
| <p>‘雪中英’(Rosa ‘Cecile Brunner’)</p> <p>性状 直立,1分枝细,开张。花朵 千重瓣,坛状,径4 cm,即将开放的花蕾呈圆锥状,单生且构成大型匀称的花簇。淡粉红色。气味 淡雅清香。叶片 小型,稀疏,平滑,深绿色。花期 从夏至秋季。</p> <p>提示 适用于混栽花坛,容器栽培及作为篱笆亲本。多花月季* ‘Mme de Tartus’。</p> <p>培育者 1880年由法国的Veuve Ducher育成。</p> <p>其他名称 ‘Mignon’, ‘Mlle.Cécile Brunner’。</p> | | |
|  | | |
| <p>白蔷薇</p> | | |
| <p>神仙’(Rosa ‘Cecile’)</p> <p>性状 生长旺盛,扩张,丛生。花朵 重瓣,杯状,径8 cm,即将开放的花蕾呈圆锥状,均匀的淡粉色。气味 十分甜润的芳香。果实 细长,红色,蔷薇果。叶片 灰绿色。花期 在仲夏。</p> <p>提示 用于篱栽与混栽花坛效果很好,耐明亮的荫蔽之地。在开花后自基部剪去最老的枝条,并剪截茎干。</p> <p>亲本 不详。</p> <p>培育者 不详,大概是由前人育成。</p> <p>其他名称 ‘Celestial’。</p> | | |
|  | | |
| <p>高矮</p> <p>月季的平均高度与幅度被列出的。虽然这些数据可能会因场地、栽培环境、气候和年龄等而发生变化。</p> | | |
| <p>古代庭园月季与原种月季 - 77</p> | | <p>原种月季/野生蔷薇</p> <p>多花蔷薇</p> |
| <p>Rosa eglanteria</p> <p>性状 生长旺盛,枝条拱形,多刺。花朵 单瓣,杯状,径2-5 cm,单生或成小型花簇。颜色,心部较深,金黄色花边。气味 微香。果实 椭圆形,猩红色蔷薇果。叶片 繁茂,豫具齿,深绿色。花期 初夏。</p> <p>提示 用于篱栽或树丛效果很好,耐半阴与强荫原产地 欧洲至亚洲西南部,常分布于白垩土坡中及高山草原上。</p> <p>其他名称 <i>R. rubiginosa</i>。</p> | | <p>原种月季/野生蔷薇</p> <p>多花蔷薇</p> |
|  | | <p>百叶月季</p> |
| <p>‘粉蜜桃’(Rosa ‘Petite de Hollande’)</p> <p>性状 丛生,灌木。花朵 千重瓣,四眼状,径5 cm,成大朵的花簇。颜色,心部颜色较深。气味 醇厚甜香。叶片 无光泽,具粗面,中绿色。花期 仲夏。</p> <p>提示 用于容器栽培与混栽花坛效果很好,在开花后对新枝进行主截。</p> <p>亲本 不详。</p> <p>种源 也许是1800年由荷兰育成。</p> <p>其他名称 ‘Pompon des Dames’。</p> | | <p>百叶月季</p> |
|  | | <p>月季照片</p> <p>通过颜色编组来展示月季主要特征的照片(参阅前页的色轮)。</p> |

月季庭园应用

月季自古罗马时代就因其非凡的香气与花朵的美色受到人们的钟爱与尊敬。在花形、色彩与香气上, *Rosa* 这个属给予园丁的多样性是无与伦比的, 其包括从原种月季的典雅、简洁至古代庭园月季的柔美元调及浓郁的香气, 或现代杂交月季宝石般的亮丽。很少有植物像月季那样在生长习性、高度、叶片与株形上有着如此之多的变化。它们能够用来表现自拘谨的古典风格至华丽的自由风格的任何设计形式或种植基调。其几乎能被用于花园中的任何地点, 在窗植箱或院落的花盆中可以使用微型月季或庭院月季; 夏季也可以用巨大的爬蔓月季来披被充满生机的古树。它们能够单独作为样株栽种, 用于花屏或树篱集栽于自然式花境, 或增加混栽花境的魅力, 并使之显得丰腴。大多数月季的寿命很长, 因

此对于特殊地点来说, 选择正确的种植方法是重要的。

挑选月季

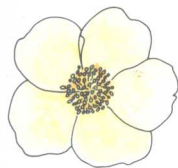
庞大的月季品种会使选择月季, 并将其列表添加于年鉴中的工作变得十分困难, 在做出最后决定前, 应该参观一下已经成形的花园, 以观察可能种在花园中不同类型的月季。进行这项工作要经过一段时间的评估, 包括对性状、高度、扩张性、长势与抗病性。要找出那些不容易被注意到的装饰美, 如具吸引力且繁茂的叶片、明显的刺与色彩亮丽的蔷薇果。应注意花朵的香气、颜色及对强烈日照的耐受力,

配植良好的月季花园

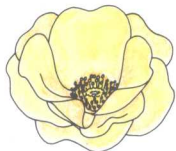
灌木状月季与多年生植物混用在一起时, 所表现的入时、精美之色彩主题, 形成了一种充满悠闲恬静的基调。



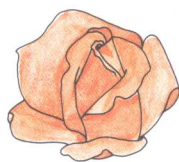
花形



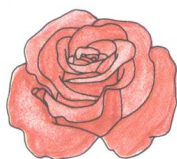
盘状: 开展, 通常单瓣或半重瓣, 具近扁平的花瓣。



杯状: 开展, 单瓣至千重瓣, 具自心部向上及侧向弯曲的花瓣。



多角状: 半重瓣至千重瓣, 具紧密高尖的心部, 为典型的“杂交茶香月季”。



坛状: 半重瓣至千重瓣, 具平顶的弯曲花瓣, 为典型的“杂交茶香月季”花形。



球状: 重瓣或千重瓣, 具大小相等的叠生花瓣, 形成碗状的轮廓。



莲座状: 微扁平, 重瓣或千重瓣, 具许多融合的, 微叠生的大小不一的花瓣。



四联状: 微扁平, 重瓣或千重瓣。具由融合的, 大小不一的花瓣排列成。



蜂窝状: 小型, 半球状, 重瓣或千重瓣, 具多数小花瓣; 花朵常簇生。

以观察与探索月季的开花连续性。应该记住, 大多数古代庭园月季仅在仲夏时开花, 而许多现代月季能够从夏季直至重霜初降时连续不断地开花。

种苗供应者名录提供了绝佳的信息与启示的来源。大多数国家月季协会出版的目录详细地列举了部分苗圃与指定种苗供应者的月季砧木, 尤其是那些不很常见的月季。

花形

花形变化的范围, 从简单的单瓣原种月季至典雅的高心翘角型杂交茶香月季, 或具许多古代庭园月季特征的复杂莲座形月季。如上所述的花形, 是指花朵刚要盛开前、完全开放后的高峰状态。

它们分为单瓣 (4~7 枚花瓣)、半重瓣 (8~14 枚花瓣)、重瓣 (15~20 枚花瓣) 或千重瓣 (超过 30 枚花瓣)。

香气, 颜色, 蔷薇果与刺

大多数古代庭园月季与一些现代月季具有迷人的, 带一些麝香、蜂蜜、柠檬、辛香或清新中国茶的香气。月季香味特征, 因浓度、花龄长短、空气湿度与不同园丁的“鼻子”而发生变化。值得采纳的建议是, 将芳香月季靠着窗户或门口、沿着院子或道路进行种植, 最好选择背风之地, 这样能使香气弥漫在夏季傍晚寂静、温暖的空气中。

除了纯蓝色之外, 现代月季具有在光谱中从柔和的淡粉色到明亮的金黄色与强烈的朱红色之每一种颜色, 它们在强烈光照下常不褪色。古代月季的色调纯正, 颇



自然风格

月季在此利用色彩与株形，为淡雅锥状花序的飞燕草与柔蓝色花朵的风铃草这些多年生草本植物，勾画了一幅自然芬芳的背景。

透亮的白色花朵具粉色至绯红色晕斑，颜色发深的紫罗兰色与紫色花朵常会褪色，最后变淡，呈雅致的淡紫色、品红、灰色和暗褐玫瑰色。月季能够与其他植物很好地配用，但总的来说，最好避免与太多的明亮色彩混用。例如，朱红色与品红结合使用，就会使人感到刺眼眩目。如此强烈的颜色最好用柔和的淡色或白色进行分隔，以产生和谐的冷暧色彩搭配。

叶片也能增添观赏效果，如 *Rosa rugosa* 杂交品种那鲜明、具皱的绿色叶片，或 *R.gelauca* 之柔灰紫色的叶片及 *R.alba* 与其变种的着以灰色或蓝色之绿色叶片。有些月季，如 *R.virginiana* 的秋季叶片色彩鲜艳。在一些单瓣与半重瓣花朵

的 *R.rugosa* 变种中，所长出的大量带有光泽的红色蔷薇果增添了秋色。许多原种月季着生有醒目、诱人之蔷薇果，其色彩范围可从黄色、红色直至亮黑紫色；那些 *R.moyess* 和它的杂交品种果实色彩鲜明，呈烧瓶状。

有些月季的刺也具观赏价值，*R.sericea* subsp. *omeiensis* 的大多数著名品种生有三角状刺，当被太阳照射时有宝石红色反光。

规则式月季园

传统月季园，有依几何图形般精确所设计的规则花坛，它仍然是展示月季与许多现代栽培品种的流行方法。后者有花期长、花朵典雅且直立性强的特点，特别适合用以表现规则式种植的传统典雅风格。在对不同月季具有相似开花高峰期特点的利用上，有着极其成功的范例，可把五或六种月季成组栽种，以形成规整、大片的

协调色块。虽然将独本月季进行焦点式种植可增加额外的高度,但是在露地花坛中使用高度相同的品种看起来效果最好。背靠墙垣或树篱的月季花坛,通过栽于前部边缘的较矮品种,可表现出在种植高矮层次上的潜力。

自然式种植

月季的魅力能够在多种自然式种植设计中得以展现,特别是当与草本植物或其他灌木共同使用时更是如此。为了表现高度与性状的变化,要从数量众多的地被月季与微型月季品种中进行选择;为了适应环境的多样性,可以通过种植灌木状月季、爬蔓月季与攀缘月季来加以解决。许多灌木状月季的生长习性,如体态轻盈的中国月季或株形松散的大马士革蔷薇,本身就能很好地用于混栽花境,从而增加在株高与外形上的自然繁茂。在陡峭之地,月季用

于藤本架能够给予引人注目的布置效果。优美的灌木状月季在水平的顶部结合起来,用爬蔓月季或地被月季悬垂于表面,以产生富有活力、错落有致的栽培效果。

许多月季能够与草本植物恰当地结合在一起,进行低位套栽,但要使用浅根的草本植物,以给月季长根的地方留出进行覆盖和施肥的空地。草本植物能烘托月季特有的美色,或当月季花期结束时延长观赏时间。有香气的植物,如薰衣草、堇菜属植物与紫堇花、丁香石竹(*Dianthus*),或 *Crambe cordifolia*,它们能把自己的芬芳融入月季的香气之中,

花朵与叶丛

月季花朵的艳丽、宝石般色彩与其下种植的香草植物之灰绿色叶片交相辉映,所有的美丽色调为柔和的灰米色砾石所衬托。



观赏拱门

R. 'Bantry Bay' 的古典式花朵呈艳粉色，具芳香。是多次开花的现代攀缘月季。它被整形牵引在用以分割花园空间的乡村式拱门上，从而形成了能从下向上观赏的迷人装饰框架。



也可提供色彩和结构对比。仲夏开花的较高植物，如 *Campanula lactiflora*、*Lilium regale* 或具直立紫色锥状花序的毛地黄 (*Digitalis purpurea*)，当栽种于古代庭园月季丛中时是讨人喜欢的伴植材料，它加大了诱人的色彩、株形与性状之对比。许多月季能够很好地与灰色叶片的植物很好地在一起结合使用，如 *Stachys byzantina* 或叶片具细锯齿的艾属植物，特别是芳香的常绿植物，像药鼠尾草 (*Salvia officinalis*) 及结构适合于冬季花境中的 *Santolina chamaecyparissus*。春季花朵的观赏时间能被球根植物，如郁金香类、雅致的水仙、*Chionodoxa* 与雪莲花 (*Galanthus*) 所延展。

灌木状月季与原种月季二者都能够很好地和其他灌木配用，应该使其接受充分的日光照射。它们能与开花较早的灌木互补，例如，那些长分枝多呈四探状的植物，

像 R. 'CumPLICata'，如能令它们攀缘生长，则会给人以深刻的印象，并使沉闷夏季的叶片显得富有生机。具有香气的灌木，如 *Philadelphus*，被证实是相当好的伴植材料，因为它们花开仲夏，本身能够为月季增添芬芳。

攀缘月季与蔓生月季

大多数攀缘蔓生月季是生长旺盛的植物，于夏季能够长出繁茂花朵，它们能作为样株栽种，以形成自己独具的装饰特点。它们可以用来与其他攀缘植物，像铁线莲形成互补，或作为攀越其他爬墙灌木，乃至古树的植物而被栽种。当覆盖于植物凉亭、墙垣与栅栏，以遮挡不雅的花园建筑物，或增加夏季花境的高度时，它们的价值是无法估量的。

严格地讲，蔓生月季每年自基部长出

的易弯长蔓，在开花后应该将它们剪掉。攀缘月季有较为挺拔，更为直立的生长特点，一般自头年枝条的侧面开花，通常每年都要被剪截到永久性木质骨干枝前。由于进行杂交，在某些情况下，其特征已难以区分，但是当为特殊场地选择月季时，其性状上的差异被认为是重要的。爬蔓月季的易弯枝条容易被牵引到外形复杂的棚架上，如藤本架、拱门、隧道或格子架，或在悬链（悬在结实的门柱间的绳索或索链）上构成的悬垂花饰与花索。当倚墙栽种时，由于通风不良，它们时常易染霉病。纯种攀缘月季较为挺拔的性状，更适合牵引于墙垣，覆盖在栅栏表面，或栽种于独立式支柱旁。

选择攀缘月季还是爬蔓月季，重要的是要看准备装饰的空间能否被所选中的月季妥善地覆盖，但又不会生长过旺。必不可少的是，所有的支撑物要足够结实，以能承载成年植株的重量。虽然乡村式木质

支撑物与格子架在最初使用时要比金属支撑物更具魅力，但是不要忘记，即使经过处理，其在地表以下的部分最终也会腐烂。

地被月季、微型月季 与庭院月季

这些月季中间的许多种类都能在整个夏季开花，在使用上有十分广阔的空间。微型月季与庭院月季在狭窄场地的应用价值是无法估量的，它们栽种于高台花坛与一系列容器中，可用以装点院落及花园的其他缀满植物之地。在规则式花境与自然式花境的前缘，使用地被月季是理想的。当它们自矮墙悬垂生长或用来铺设那些难以栽种植物的陡峭河岸来说，常能展示其最佳的装饰效果。只能用那些确实生长茂密的月季作为掩盖杂草的地被植物，它们仅在地面没长草时开始栽种才会收到预期效果。



月季秋果

原种月季的亮猩红色大型蔷薇果，与更为雅致、具吸引力的金边叶片形成了鲜明的对照。



盆栽月季

微型月季用于盆栽十分理想。此处所绽开的淡粉色花朵，巧妙地弥补了赤色瓦盆简朴之外形与颜色的不足。

月季分类

月季经过数百年的培育,在这段时间内,将它们进行了广泛杂交,培育出数量庞大的灌木状月季,它们适合在花境中作为样株,栽成绿篱及以攀缘植物的形式定向生长于墙垣、藤本架与支柱上。月季被分成以下三种主要类群:

原种月季

原种月季、野生蔷薇及其杂交种: 相当大的灌木或攀缘植物,花朵多单瓣,春季或夏季开放,秋季长出具装饰性的蔷薇果。

古典庭园月季

古老月季: 大型,多分枝的灌木,叶片通常灰绿色,5~7朵簇生,仲夏开放。

波旁月季: 生长旺盛,开展,二度开花(重复开花)的灌木,花朵芳香,重瓣,常3朵簇生,夏秋开放。

百叶月季(百叶蔷薇): 株形松散,多刺的灌木,枝蔓拱形,花朵大型,芳香,多瓣,1~3朵簇生,仲夏开放。

中国月季: 小型至中型的灌木,花朵小型,多重瓣,单生或簇生,夏秋开放。

大马士革蔷薇: 株形松散、雅致的灌木,花朵极芳香,5~7朵簇生,呈松散的花簇,多在仲夏开放。

法国蔷薇 株形紧密、直立的灌木,花朵常具香气,色彩艳丽,可达3朵簇生,仲夏开放。

杂交常春月季 生长旺盛,大多数为二度开花的灌木,花朵单生或3朵簇生,夏秋开放。

摩丝月季: 由百叶月季与大马士革蔷薇育出,其性状与开花也与它们相似,在茎秆与花萼上有苔藓状生长物。

诺依塞特月季: 二度开花的攀缘月季,花朵芳香,可达9朵聚生成大型花簇,夏秋开放。

波特兰月季 直立,株形紧密,生长并不旺盛,但其中有一些品种比波旁月季更容易二度开花。夏秋开花。

四季月季: 半常绿的攀缘月季,花朵繁密,暮夏开放。

茶香月季: 二度开花的灌木状月季与攀缘月季,花朵松散,常具芳香,一般为重瓣,单生或3朵簇生,夏秋开放。

现代庭园月季

灌木状月季 具多样性,大多数二度开花,包括从低矮、丘形的品种至扩展幅度大的灌木状月季与巨大的聚花丛生月季。

大花丛生月季(杂交茶香月季): 直立,二度开花的灌木,花朵大多数呈多角



状,常具芳香,重瓣,单生或3朵簇生,夏秋开放。

聚花丛生月季(丰花月季): 直立,二度开花的灌木,花朵有时具芳香,单瓣或千重瓣,3~25朵成花束状,夏秋开放。

矮生聚花丛生月季(庭院月季): 与聚花丛生月季相似,但较小,并更整齐。

微型丛生月季: 细小,大花丛生月季与聚花丛生月季配植的二度开花的植株。

多花月季: 健壮,株形紧凑,二度开花的灌木,花小,多数,夏季与秋季开放。

地被月季: 拖曳或开展的多数二度开花的月季,叶片小型,花朵不大,3~11朵簇生,夏秋开放。

攀缘月季: 有时二度开花,具细长、挺拔的枝条,花朵单生或簇生,自暮春至秋季开放。包括性状介于攀缘月季与爬蔓月季间的一小类群(例如'Albertine')。

爬蔓月季: 生长旺盛的攀缘月季,具细长、易弯的枝条,花朵单瓣或千重瓣,3~21朵簇生,夏季开放。

月 季

名 录



大花丛生月季
(杂交茶香月季)

‘冰淇淋’ (*Rosa* ‘Ice Cream’ *)

性状 株形紧密，直立。花朵 重瓣，球状，径15cm。白色，具很不明显的柠檬黄晕。气味 甜香，淡雅柔和。叶片 深绿色，当幼嫩时铜红色。

花期 夏季至秋季。

提示 用于生产切花、布置花坛与花境效果很好，也能作为相当好的独本月季。

亲本 未发表。

培育者 1992年由德国的Kordes育成。

其他名称 ‘Korzuri’。

* 在原文中，Ice Cream未加单引号，现已改正。——译者注



高度
80cm

幅度
70cm

大花丛生月季
(杂交茶香月季)

‘北极星’ (*Rosa* ‘Polar Star’)

性状 生长旺盛，直立，分枝性好，多花。花朵 重瓣，多角状，径12cm，着生在粗壮的茎秆上。乳白色，即将开放的花蕾着以绿色。气味 淡雅，清新甜润。叶片 相当稀疏，但大型，具光泽。中绿色至深绿色。花期 夏季至秋季。

提示 用于花坛、花境及生产切花与展览效果很好。生长强健，容易栽种。

亲本 未发表。

培育者 1982年由德国的Tantau育成。

其他名称 ‘Tanlarpost’，‘Polarstern’。



高度
1m

幅度
70cm

聚花丛生月季
(丰花月季)

‘敬礼’ (*Rosa* ‘Gruss an Aachen’)

性状 丛生，低矮，直立。花朵 千重瓣，杯状，径10~12cm，具丝质花瓣，簇生。乳白色，泛以桃色而显得光彩照人。气味 柔和甜香。叶片 无光泽，革质。深绿色。花期 夏季至秋季。

提示 一种健壮、易养的月季，可用于组建花坛、篱栽及容器栽培；也能温室促成开花。适合用于混栽花境与休闲种植。

亲本 ‘Frau Karl Druscki’ × ‘Franz Deegen’。

培育者 1909年由德国的Geduldig育成。



高度
45cm

幅度
45cm

聚花丛生月季
(丰花月季)

‘玛格丽特·梅利尔’ (*Rosa* ‘Margaret Merrill’)

性状 生长旺盛，直立。花朵 重瓣，坛状，径10cm，单生且簇生。白色或极淡的红粉色，开放时露出金黄色雄蕊。气味 甜香浓郁。叶片 革质。深绿色。花期 夏季至秋季。

提示 用于生产切花效果颇佳；用于容器栽培、花坛、花境与篱栽效果很好。

亲本 (‘Rudolph Timm’ × ‘Dedication’) × ‘Pascali’。

培育者 1977年由英国的Harkness育成。

其他名称 ‘Harkuly’。



高度
1m

幅度
60cm