

宁波文化丛书

# 三江变迁

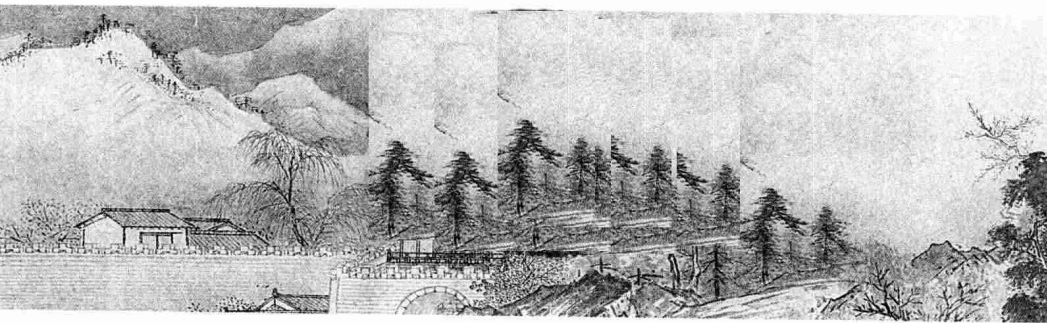
—— 宁波城市发展史话

林士民 著  
宁波出版社

宁波文化丛书

# 三江变迁

——宁波城市发展史话



图书在版编目(CIP)数据

宁波文化丛书. 第1辑/林士民等著. -宁波:

宁波出版社, 2002.7

ISBN 7-80602-490-5

I. 宁... II. 林... III. 文化史-宁波市

IV. K295.53

中国版本图书馆CIP数据核字(2002)第048212号

责任编辑:沈建国

封面设计:沈师白

## 宁波文化丛书

### 三江变迁

-宁波城市发展史话

林士民 著

宁波出版社出版发行

(宁波市苍水街79号 315000)

杭州钱江彩色印务有限公司印刷

开本:850×1168 1/32 印张:36.5 字数:840千

2002年10月第1版 2002年10月第1次印刷

印数:2000册

ISBN 7-80602-490-5/K·39

定价(全套四册):60.00元

## 自序

宁波濒临东海，是我国东南沿海一座古老文明的港口城市，是海上丝绸之路的东方始发港。

宁波这座城市，从“三江”地带建明州城起，至今已有1180周年，在这漫长的岁月中，经过历代祖先的努力，至今尚保存着极为丰富的文物和历史遗迹，而这些历史文化遗产，是中华民族优秀传统文化的重要组成部分，所以国务院将宁波公布为国家级历史文化名城。

20世纪80年以来，宁波随着城市的升格，旧城的改造扩展。在向现代化国际港口城市迈进中，老城区的建设日新月异，也给文物考古事业带来了生机。由我主持发掘了一批极为重要的遗址，例如东渡路唐宋元罗城遗址、公园路唐宋子城遗址、月湖东岸的宋高丽使馆遗址、东门口码头遗址、东渡路市舶司遗址，“三江”四周的古墓葬以及古窑址调查与发掘等等。通过这一系列考古调查与发掘，不仅获得了大量的珍贵文物资料，而且更重要的是，提供了城市历史发展的各个领域新的内涵与信息。这些资料比文献更可靠、更生动、更具体。为我们研究宁波这座城市的发展，对外通商贸易及友好交往提供了丰富、翔实的史料。

今年，宁波出版社同志，要我写一本宁波城市历史发展方面的专著，我欣然答应。为了把这本书写好，就把宁波解放以来，所进行的考古发掘与考古调查的成果，进行了科学的研究，找出港城历史发展过程中的亮点，进行历史的实录。这样既能突出重点，

又能将主要的历史事件记录。本书在撰写中运用了大量的考古发掘资料和文物调查资料,可算是这本书的一大特点。本书共分7章32节。从7000年前,四明山下古港湾中原始寄泊点的出现到句章港的形成,是宁波港的孕育发展时期;句章港的中心地迁至“三江口”,并经过好多个世纪的建设,使这里成为“市”的中心,是为城市发展的雏形阶段;唐长庆元年(821)以明州城建立为标志,明州港口城市脱颖而出,由于朝廷的重视,城池的建设,与国外交往频繁。明州这座港口城市,一跃成为大唐交州(今越南地)、广州、明州、扬州四大名港之列。吴越两宋至元代,是明州港城发展的鼎盛时期。但是到了明代,由于朝廷实行“海禁”,促使明州港城的衰落。

清代,宁波港率先在传统木帆船向机械化轮船转型的同时,促使宁波港区码头、航道实行了革新转型。尤其是木帆船向轮船转型,为后来发展起来的上海等港口所仿效。由于种种的历史原因,至近代,宁波港城在历史上光辉的一页,逐渐被人们遗忘。新中国成立后,尤其是到20世纪末,宁波港已跻身于世界亿吨级大埠的行列。成为中国(除香港特区外)港口吞吐量名列第二位。目前,它像一艘“神舟”正向着现代化的国际港口都市的目标驶去。

林士民

2001年12月8日

建城1180周年

# 目 录

<b>第一章 四明山下古港湾</b> .....	(1)
<b>第一节 7000年前寄泊点</b> .....	(1)
一、古代港湾的形成 .....	(1)
二、港湾的生态环境 .....	(4)
三、海上原始寄泊点 .....	(4)
<b>第二节 句章古港之形成</b> .....	(7)
一、浙东造船与航海 .....	(7)
二、句章古港之考证 .....	(8)
三、浙东著名的军港 .....	(10)
<b>第二章 三江聚族的兴盛</b> .....	(12)
<b>第一节 优越的自然环境</b> .....	(12)
一、水运枢纽的形成 .....	(12)
二、兵家必争之地 .....	(14)
<b>第二节 新兴的港口村落</b> .....	(15)
一、葬地与村落遗址 .....	(15)
二、农业经济的兴旺 .....	(17)
<b>第三节 频繁的商品交换</b> .....	(19)
一、鄞地与海外交往 .....	(19)
二、广泛流通的铜器 .....	(21)
三、陶瓷器的集散地 .....	(22)

四、金属货币的流通 .....	(24)
第四节 地域文化的发展 .....	(26)
一、汉三老碑的出土 .....	(26)
二、东汉名士严子陵 .....	(28)
第五节 “市”发展的因素 .....	(30)
一、稳定的风水宝地 .....	(30)
二、江海运输的拓展 .....	(32)
三、商品集散的中心 .....	(33)
<b>第三章 明州港城的崛起 .....</b>	<b>(35)</b>
第一节 明州迁治与建城 .....	(35)
一、迁治的历史原因 .....	(35)
二、明州子城的营造 .....	(37)
三、明州罗城的构筑 .....	(42)
第二节 州城的水利建设 .....	(46)
一、州城水系的隐患 .....	(47)
二、水利专家王元暉 .....	(47)
第三节 州城的市政设施 .....	(50)
一、桥及排水(污)设施 .....	(50)
二、州城的道路布局 .....	(51)
三、唐代的海运码头 .....	(53)
四、明州的第一码头 .....	(55)
五、城内的寺庙建筑 .....	(57)
第四节 活跃的通商贸易 .....	(61)
一、明州造船与海运 .....	(61)
二、丝绸生产与流通 .....	(65)
三、蓬勃发展的瓷业 .....	(67)
四、产销与转口贸易 .....	(72)

第五节 港城的风水格局 .....	(75)
一、港城的四明干脉 .....	(76)
二、风水与州城格局 .....	(77)
<b>第四章 东南大埠明州港 .....</b>	<b>(80)</b>
<b>第一节 江南古城的风貌 .....</b>	<b>(80)</b>
一、子城衙署的建设 .....	(80)
二、子城内建筑布局 .....	(83)
三、江南宋城的风采 .....	(85)
四、罗城城门的规制 .....	(87)
<b>第二节 州城街巷的建设 .....</b>	<b>(90)</b>
一、历史悠久的桥梁 .....	(90)
二、城内的坊巷分布 .....	(92)
<b>第三节 名扬世界的造船业 .....</b>	<b>(94)</b>
一、神舟客舟的打造 .....	(95)
二、破土而出的宋船 .....	(99)
<b>第四节 明州市舶之考证 .....</b>	<b>(102)</b>
一、唐五代明州市舶 .....	(103)
二、两宋的市舶机构 .....	(107)
三、明州市舶司考证 .....	(110)
<b>第五节 兴盛的商业活动 .....</b>	<b>(115)</b>
一、州城内作坊林立 .....	(116)
二、商品经济的活跃 .....	(120)
<b>第六节 浙东的邹鲁——月湖 .....</b>	<b>(123)</b>
一、月湖的建设 .....	(123)
二、浙东的学术重地 .....	(125)
<b>第七节 全国领先的水则 .....</b>	<b>(128)</b>
<b>第八节 明州孔庙的营建 .....</b>	<b>(131)</b>



一、明州府学的演变 .....	(131)
二、重现湮没的历史 .....	(133)
第九节 城与市结合完美 .....	(135)
一、城池建设的完善 .....	(135)
二、市的发展与繁荣 .....	(137)
三、城与市科学结合 .....	(138)
第十节 繁荣的历史原因 .....	(139)
一、社会相对的稳定 .....	(139)
二、实行对外开放政策 .....	(140)
三、文化科技的交融 .....	(141)
<b>第五章 元代的庆元港城 .....</b>	<b>(143)</b>
<b>第一节 城池坠毁与建设 .....</b>	<b>(143)</b>
一、古城坠毁的时间 .....	(143)
二、复筑罗城的考证 .....	(144)
<b>第二节 持续发展的港埠 .....</b>	<b>(148)</b>
一、市舶司位置的考证 .....	(148)
二、庆元海运之发达 .....	(150)
<b>第六章 海禁下的宁波府 .....</b>	<b>(152)</b>
<b>第一节 明代宁波的府城 .....</b>	<b>(152)</b>
一、城池建设更完善 .....	(153)
二、水乡城市的特色 .....	(156)
<b>第二节 宁波的官宅府第 .....</b>	<b>(158)</b>
一、“日”字形建筑群 .....	(158)
二、“口”字形建筑群 .....	(163)
三、明代的单体建筑 .....	(164)
<b>第三节 明代宁波市舶司 .....</b>	<b>(167)</b>

一、机构的演变历史 .....	(167)
二、市舶人员与机构 .....	(168)
第四节 宁波府抗倭设施 .....	(169)
一、卫所寨城与烽墩 .....	(170)
二、周密的防御体系 .....	(175)
三、宁波港抗倭史迹 .....	(176)
<b>第七章 开埠前后的甬城 .....</b>	<b>(183)</b>
第一节 港区变迁与转型 .....	(183)
一、帆船向轮船转型 .....	(183)
二、港区变迁 .....	(184)
第二节 港城保卫战纪实 .....	(190)
一、鸦片战争风云起 .....	(190)
二、镇海之役长志气 .....	(196)
第三节 开埠后的宁波城 .....	(202)
一、五口通商的甬城 .....	(202)
二、宁波商业与商人 .....	(206)
第四节 昌盛的东南名帮 .....	(213)
一、浙东藏书甲天下 .....	(213)
二、浙东学派的兴盛 .....	(218)
第五节 港城历史的见证 .....	(221)
一、城池的历史遗迹 .....	(221)
二、名城的文物古迹 .....	(224)
三、港口城市的腾飞 .....	(227)

# 第一章 四明山下古港湾

中国河姆渡遗址<sup>①</sup>的发现发掘,是20世纪中国考古史上的一个重大突破。出土的稻谷、农耕工具和令人惊叹不已的木结构建筑,所反映的生产力和原始文化水平之高大出人们的意料。随着考古工作和研究的不断深入,河姆渡遗址在中国乃至世界考古史上的重要价值日益为中外学者所肯定。它的发现雄辩地证明:“长江流域也和黄河流域一样,是中华古代文化发祥地之一”。这个论断已为人们所确认。

中国是国土广袤的大陆国,黄河和长江作为母亲河哺育了中华民族并使中国古老的文明著称于世。中国又是具有漫长海岸线和辽阔海洋的国家,内涵丰富的海洋文化,是中华民族古老文明的重要组成部分。

## 第一节 7000年前寄泊点

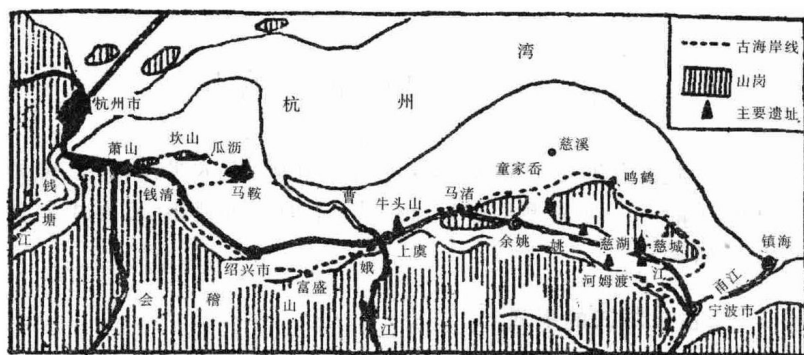
河姆渡文化时期出现的古老的古代港湾,在太平洋西岸,可算是7000年前的一处典型的航海寄泊点,不但出现舟楫,而且水上交通相当活跃。

### 一、古代港湾的形成

古代宁波平原第四纪松散沉积层中的三个滨海—浅海相沉积

层，说明了新生代时宁波平原曾有过三次规模较大的海进海退事件。第一次海进发生于18万年前的中更新世，第二次海进发生在7万年前的晚更新世，最后一次发生在1.2万年前的全新世。据实测所知，第二次海进的影响范围较小，高潮时海水尚未达到今天的奉化县城。而第三次海进在高潮时，整个宁波平原是一片汪洋大海，平原中心的海水深度有100米以上。海进时，海潮不但带来了大量的泥沙沉积，而且由于地动型的海面上升（即地壳下降）和冰消作用引起的水动型海面上升的叠加，使海面上升幅度大，形成了冲刷能力极强的涨落潮流。几千年来，正因为这两者的作用，把原先高低起伏的沿海陆地改造成了岛屿和水道相间排列出现的现代港湾格局<sup>②</sup>。

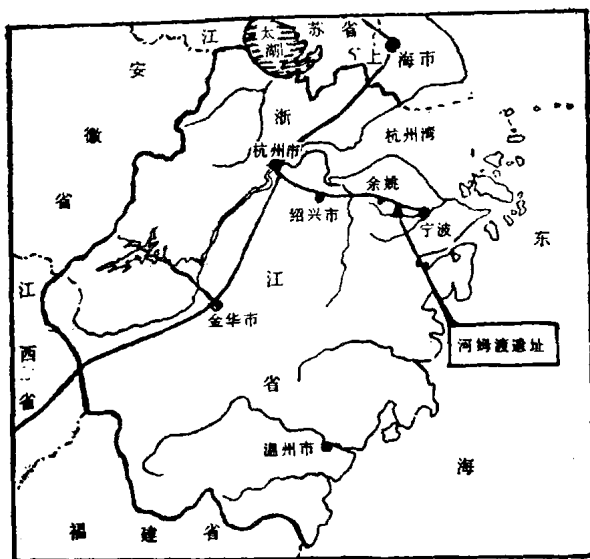
余姚江中游的河姆渡文化遗址，第四文化层（经过C14测定为距7000年）的原生土即是第三次海进沉积的海相沉积层。因此说第三次海进的高潮是在前8000年左右。到7000年前海水已退，宁波余姚江一带已成了陆地与滨海、沼泽地带。此时的海岸线已推进到余姚城、镇海骆驼镇和宁波三官堂一线（宁波地区6000年海岸线示意图）。这为宁波地区河流的分布、海岸线的展布和港湾格局的基本定型奠定了基础。从宁绍地区及舟山群岛发现的遗址也反映了这



宁波地区 6000 年时海岸线示意图

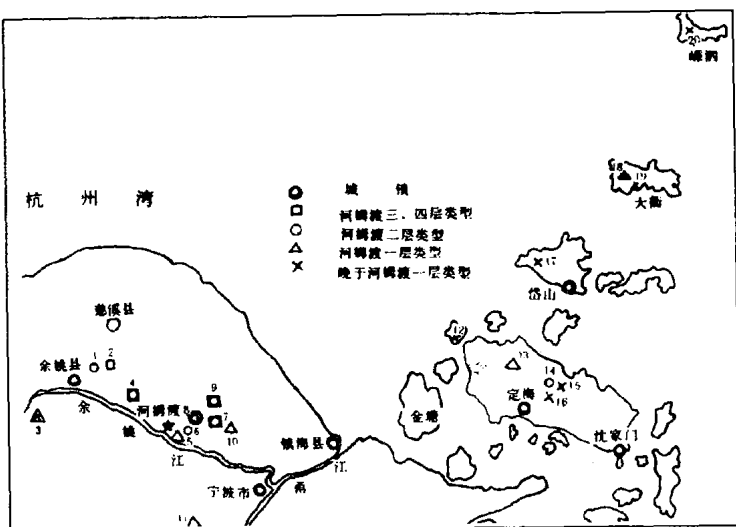
一个历史事实。

宁波古代的海上交通，可溯源于7000年前的河姆渡文化时期<sup>③</sup>。从1973年与1977年的两次大面积考古发掘证明，大约在7000年前，今宁波余姚市河姆渡一带的先民已能够制造和使用舟楫，航行于港湾和近海。这是迄今为止已被实物证明的中国最早的航海活动。



宁波余姚河姆渡遗址地理位置图

于港湾和近海。这是迄今为止已被实物证明的中国最早的航海活动。



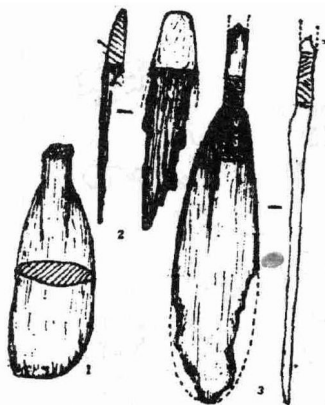
河姆渡原始社会遗址分布图

## 二、港湾的生态环境

河姆渡古港湾,位于甬江上游的余姚江北岸,距宁波老城区约25公里。考古发掘出动植物遗存表明,仅动物遗骨一项就有上万件,有无脊椎动物,无齿蚌、锯缘青蟹等3种;脊椎动物鱼类,真鲨、灰裸顶鲷等13种;爬行类,海龟、中华鳖等27种;哺乳类,红面猴、虎、亚洲象、苏门犀、爪哇犀、苏门羚等61种<sup>⑥</sup>。上述动物,几乎全都是旧大陆热带——亚热带喜湿性的森林——草地类型的现生种类。那时的四明地区,气候温暖湿润,雨量充沛,灌木丛生,是一片湖泊沼泽。在这里,有鱼、雁、鸭、鹤、獐子、梅花鹿、麂等栖息于灌木丛中;猕猴和红面猴在山地和树上蹦跳;亚洲象、犀牛和老虎则在密林深处出没;在丘陵和沼泽交接地带,水獭、獾、豪猪杂居其间……7000年前古港湾就是群兽竞技的动物王国。

## 三、海上原始寄泊点

河姆渡文化与海上交通有密切联系。从出土的有关水上交通实物可以证明,四明山下古港湾的先民水上活动是十分活跃。

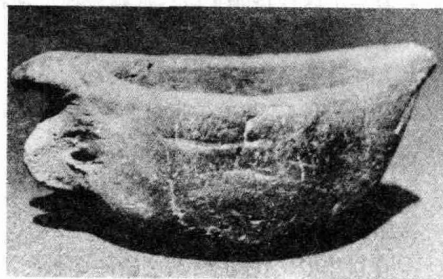
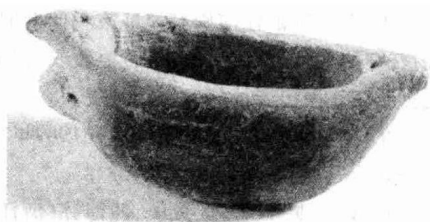


河姆渡遗址出土的木桨,距今7000年

摩尔根在《古代社会》一书中指出:“在人类的进步过程中……燧石器和石器的出现早于陶器,发现这些石器的用途需要很长的时间,它们给人类带来了独木舟、木制器皿,最后建筑房屋方面带来了木材和板。”河姆渡先民,早在7000年前已创造了先进的榫卯结构的“干栏式”建筑<sup>⑦</sup>,运用石制工具,无疑能制作出先进的独木舟。1973年,在第二次发掘中,出土了六支

木船桨,均为整段木料加工而成,柄部加工粗细适中,断面有圆形、方形两种。桨叶多呈扁平的柳叶状,且自上而下逐渐减薄,制作精致,有一支残存木桨,长残长92厘米,另一支残长62厘米(图,照)<sup>⑧</sup>。还有一支出自第四文化层,这木桨木质坚硬,桨叶也呈柳叶形,残长63厘米,其中叶长51厘米,宽12.2厘米<sup>⑨</sup>。值得重视的是这支船桨连接处,还阴刻直斜纹的几何图形花纹,制作讲究,装饰美观,是迄今为止我国最为古老而精美的木船桨。关于独木舟,仅在第三文化层一堵木构板墙中,曾发现中间挖空,横断面呈弧形,一端收敛成尖圆状,另一端残断的大木板,据吴玉贤先生和林华东先生分析,应是独木舟的残件再利用。

更引人关注的是,在遗址中出土了两件陶舟,这无疑现实生活中的模仿品——独木舟。其中一件出自7000年的第四文化层,陶制的舟虽是模型,它恰是现实生活的写真。舟呈长方槽形,长8.7厘米,宽2.6~3厘米,高2.5~3厘米(图)。另一件正视半月形,俯视呈棱形,中间挖空。头稍尖两头微上翘。头下有穿绳的孔。舟长7.7厘米,高3厘米,宽2.8厘米(照)<sup>⑩</sup>。这些独木舟,除了用于内河湖泊活动外,



河姆渡遗址出土的夹炭黑陶舟

还用于海上活动。河姆渡遗址中发现了鲨鱼和喜于滨海河口交界处生活的鲻鱼、裸顶鲷,更有趣的是还发现了鲸的脊椎骨,这证明河姆渡先民已能“东守于海,获大鱼”,其捕捞范围超出了附近水

域,已开始向大海进军<sup>①</sup>。

在舟山群岛已发现8处原始社会遗址,从出土实物所反映的文化面貌证实河姆渡人已涉足海上<sup>②</sup>,开发了沿海岛屿。

这类木船桨不仅在河姆渡遗址中发现,而且在江北的慈湖遗址中也有出土。众所周知,有桨势必必有船,这些船的停泊地方,无疑是围绕着河姆渡聚族村落,可称它为原始的寄泊点。从目前所知考古资料,再一次证明7000年的河姆渡村古港湾可算是浙东地区最早出现的海上寄泊点。“有了舟楫之便,不仅渔业得以迅速发展,而且扩大了和四邻部落的联系”<sup>③</sup>,促进了文化交流,推动了人类社会的发展。

注:

①③④⑦《浙江河姆渡遗址第一期发掘报告》,《考古学报》1978年第一期;《浙江河姆渡遗址第二期发掘主要收获》,《文物》1980年第5期;《中国河姆渡文化》,浙江人民出版社1993年10月版。

②《宁波港史》人民交通出版社1989年2月版。

⑤《马克思恩格斯全集》第23卷。

⑥魏丰、吴维棠、张明华、韩德芬《浙江余姚河姆渡新石器时代遗址动物群》,海洋出版社1990年版;《河姆渡遗址动植物遗存的鉴定研究》,《考古学报》1978年第1期。

⑧汪济英、林华东等《浙江文物》,浙江人民出版社1987年。

⑨劳伯敏《一支七千年前的船桨》,《光明日报》1981年1月12日;又《河姆渡仿古》,浙江少儿出版社1989年版。

⑩吴玉贤《从考古发现谈宁波沿海地区原始居民的海上交通》,《史前研究》创刊号1983年。

⑪⑫林士民《海上丝绸之路的著名海港——明州》,海洋出版社1990年3月版。

⑬郭沫若主编《中国史稿》,人民出版社1979年版。



## 第二节 句章古港之形成

浙东先民早在7000年前就从事征服海洋的活动。随着造船业发展和航海技术的提高，到战国时代我国著名的浙东句章港脱颖而出。<sup>①</sup>

### 一、浙东造船与航海

浙东是越民族活动地区之一，水上交通很发达。治水英雄大禹，传说是“陆行乘车，水行乘船，泥行乘橇，山行乘撵”。大禹后代封于越，成为越人的祖先或者说，是善于航海的越人，把大禹尊为祖先。《艺文类》引《周书》中记载“周成王时，于越献舟”<sup>②</sup>。越人以舟作贡物，舟的制作必然相当精美，而且在造船技艺上具有一定规模和特色。人们知道，当时南北还没有开凿大运河，要把舟贡献到中原地区的国王都城镐京（今陕西长安西南部）去，只能取道海上。走的路线当是沿海北上，到淮河或济水入海口后，再溯河而上，即《禹贡》中所说的“沿于江海，达于淮泗”。可见当时浙东一带已能制造海船，并掌握了一定的航海技术。<sup>③</sup>“越人造船历史悠久，技艺高超，所谓献舟，实际上是献了宝贵的造船技术和航海知识。这对周人的造船与航海技术当有重大的推动。”<sup>④</sup>

战国时，越王勾践说越人“水行而山处，以船为车，以楫为马”。这证明舟楫在当时人们生活中的重要地位。也正因为航海四通八达，所以水上交通工具就成为人们生产、生活的必要工具。在当时，已能打造扁舟、轻舟、戈船、楼船等，出现了专门造船的工场，叫“舟室”或称“船宫”，而伐木人员称为“木客”、“船卒”或“水军”<sup>⑤</sup>。

1976年在三江地带鄞县甲村石秃头出土一件铜钺，与铜钺一起的还有剑、矛各一件<sup>⑥</sup>，时代为春秋末到战国初。铜钺成扇面形，正面高9.8厘米，刃宽12厘米，厚2厘米，一面通体刻铸纹饰。上部有