

# 夏克梁钢笔建筑 写生与解析

[第二版]

夏克梁 著



东南大学出版社  
Southeast University Press

# 夏克梁钢笔建筑写生与解析

XIAKELIANG GANGBI JIANZHU XIESHENG YU JIEXI

(第2版)

夏克梁 著



东南大学出版社

### 图书在版编目(CIP)数据

夏克梁钢笔建筑写生与解析/夏克梁著. —2版.—南京:东南大学出版社, 2009. 1

ISBN 978-7-5641-1487-9

I. 夏… II. 夏… III. 建筑艺术—钢笔画:写生画—技法(美术) IV. TU204

中国版本图书馆 CIP 数据核字(2008)第 188278 号

### 夏克梁钢笔建筑写生与解析(第2版)

---

著 者 夏克梁  
出版发行 东南大学出版社  
地 址 南京四牌楼2号(邮编210096)  
出 版 人 江 汉  
网 址 <http://press.seu.edu.cn>  
电子邮件 [press@seu.edu.cn](mailto:press@seu.edu.cn)  
印 刷 扬州鑫华印刷有限公司

---

开 本 889 mm × 1194 mm 1/16  
印 张 13.5  
字 数 346 千  
版 次 2009 年 1 月第 2 版  
印 次 2009 年 1 月第 1 次印刷  
书 号 ISBN 978-7-5641-1487-9/TU·196

---

印 数 1~4000  
定 价 45.00 元

---

(如需订购或有印装质量问题,可与读者服务部联系。电话:025-83792328)

# 序 言

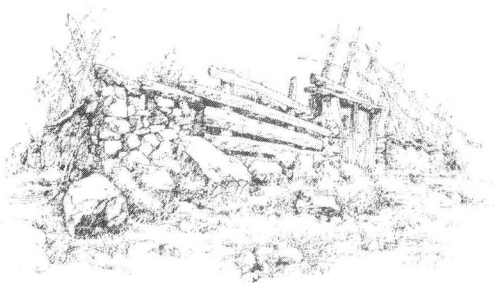
---

钢笔是舶来品。跨过漫长的历史,追溯到公元七世纪,鹅毛笔已经开始在欧洲使用,并逐渐成为主要的书写工具。文艺复兴时期,很多画家都用这种笔绘制他们的创作稿和素材稿,留下了很多经典之作,成为后代画家的学习范本。十七世纪以后,印刷出版业开始蓬勃发展,新的印刷制版方式代替了旧时的凸版印刷技术,钢笔画开始进入商业领域,商家们邀请艺术家用钢笔来绘制各种插图和装饰画。十九世纪末,自来水笔的研制出现,通常意义上的钢笔工具才得到普及,钢笔画也得到了进一步的发展,成为一门独立的画种。从此,钢笔画被广泛地运用于各种插画、连环画的创作和建筑物的表现中。钢笔画的工具不仅仅停留在蘸水笔和自来水笔当中,而是拓展到各类签字笔、针管笔、圆珠笔;钢笔画的含义也从原来以钢笔为工具绘制的画,逐渐衍生为凡是绘制出的线条与钢笔线条相似的画。这也为钢笔爱好者和钢笔画家提供了更广阔的艺术表现空间。

钢笔画传入我国之后,因其携带方便,书写自如,笔触清新刚劲,备受建筑师们的喜爱。很多建筑师把它作为表达设计意念的首选工具。近几年来,一些建筑、规划和室内设计专业将钢笔画融入到设计初步和美术基础课之中,有的院校甚至将其作为一门单独的基础课程。学生可以集中精力对钢笔画的表现手法进行研究和探索,锻炼了对建筑的表现能力,提高了建筑绘画的素养,为今后的设计工作奠定了扎实的基础。

作者从事环艺专业教学工作多年,一直担任《建筑钢笔写生》、《设计快速表现》、《室内设计》等相关课程的教学,因为多年的教学和设计实践经验,深感到基础教学的重要性。建筑钢笔写生作为造型基础课的重要内容之一,是建筑或环艺设计专业必须要掌握的一项技能。

建筑写生的内容十分广泛,包括建筑造型、结构、空间、材质、光影、环境等诸多方面。通过写生,可以培养学生对客观对象的正确观察、对建筑的直觉感知,增强立体空间意识,提高个人的艺术

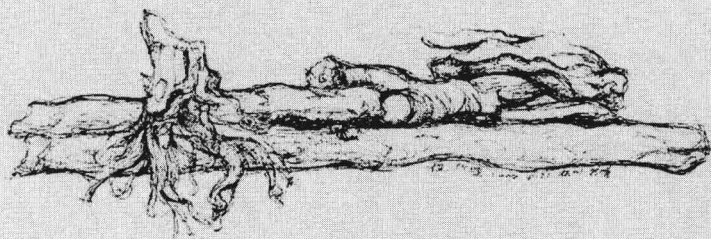


修养。同时,可以锻炼学生组织画面的能力、概括表现的能力和形象记忆的能力。借助写生建筑还可以研究建筑和环境的关系,研究、掌握自然界的规律,以及建筑物在特定的瞬间和环境中的变化规律,为后续的《设计快速表现》积累更多的视觉符号和素材,也使今后的艺术创作更贴近于真实。

本书收入的所有作品均是作者近几年在平日教学之余和寒暑假期间进行写生的作品。在原《钢笔建筑写生与创作》的基础上,根据广大读者的要求,舍弃原书的创作部分的内容,使本书作为钢笔建筑写生的内容更加纯粹,并加入了作者部分新的作品和体会。作者将写生过程中的一些心得直接表述在图面上,意在使阅读更为直观,以便与读者进行更好的交流和探讨。

夏克梁

2008年10月



# CONTENT

## 目录

钢笔建筑写生 .....	002
一、观察 .....	007
二、取景 .....	024
三、构图 .....	040
四、表现 .....	062
1. 线描画法 .....	064
a. 同一粗细线条组合 .....	064
b. 不同粗细线条组合 .....	084
2. 明暗画法 .....	094
3. 综合画法 .....	104
4. 快速画法 .....	130
五、画面处理 .....	142
1. 概括 .....	144
2. 取舍 .....	158
a. 取 .....	158
b. 舍 .....	164
3. 对比 .....	172
a. 虚实对比 .....	172
b. 黑白对比 .....	180
c. 面积对比 .....	188
d. 疏密对比 .....	192
4. 调整 .....	206

## ■ 钢笔建筑写生

建筑画是建筑设计师将设计意念传达给他人的一种形象的语言,是建筑、规划、室内设计工作者必须要掌握的一门基本技能。建筑画是建筑艺术和绘画艺术交叉的学科,是表现和研究“建筑美”的绘画艺术。长期以来,建筑写生是建筑、规划、室内专业的重要基础课程,学生在学习过程中体会到建筑写生与建筑画在艺术造型规律上的一致性和共同点尤为重要。通过写生,学生可深入地观察和表现所要表达的对象,从而培养敏锐地观察对象和概括地表现对象的能力。

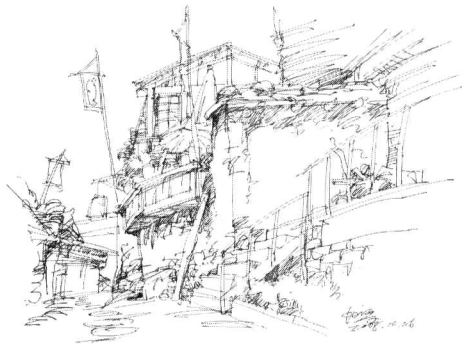
建筑写生是指画家在进行艺术创作活动时,以客观的建筑物为依据,进行描绘的一种绘画表现形式。这种将物象转变为图形的创作活动,是通过画家对形体的组合、色彩的搭配、技法的运用等来构成画面中的次序感和形式美感,所展示的艺术效果也是画家个体的精神体现。写生目的和意识的不同,反映在画面上,绘画表达形式和情调也将会有所差异。根据专业学习的特点,建筑院校及室内专业的学生在写生练习时,应有别于艺术院校的写生练习,更要注重表现建筑的形式美、结构美、材料美以及建筑与环境的依从关系,从而培养学生严谨的造型能力,扎实的写实功底和对物体的塑造能力,以及对建筑的认知和理解能力。通过写生,可以积累更多的经验,有助于今后的建筑画创作。

### 一、观察

写生过程是一个观察的过程,通过观察能识别建筑形体及形体中各种复杂微妙的变化,同时也训练眼睛对色彩敏锐的反应能力。观察是建筑写生不可缺少的步骤。面对建筑物,我们首先要从不同角度和同一角度的不同距离进行反复观察、比较,体会建筑物外部形体和内在神韵的变化,使自己对建筑物有个深刻的认识,然后选择能体现建筑形态特征的最佳视角和最佳距离。当确定好作画角度和位置时,再进一步进行观察研究。

### 二、取景

取景首先意味着选择,从复杂的自然环境中努力选择那些即将进入画面的视觉元素,使视觉感到愉快且形式上具有吸引力。选择时,要注意建筑主体或建筑的某一局部占有重要的位置,以突出主体。主体与环境的安排要有主次和层次,通常以主体和其周边的环境或近、中、远景来组成画面的空间层次关系,其在画面中占有的位置、形状、大小就是画面分割的关系。取景时,可通过取景框观察远、中、近景的层次关系,取景框可以是手势、自制纸板取景框或是借助数码相机取景屏幕。然后分析一下哪里是视觉中心,哪里是需要淡化的,以及各个景物在画面中所占的位置、比例关系。



### 三、构图

构图是指画面的结构,而结构是由众多视觉元素有机地组合而成。组合时要按美的法则进行,形成对比而又统一的视觉平衡。

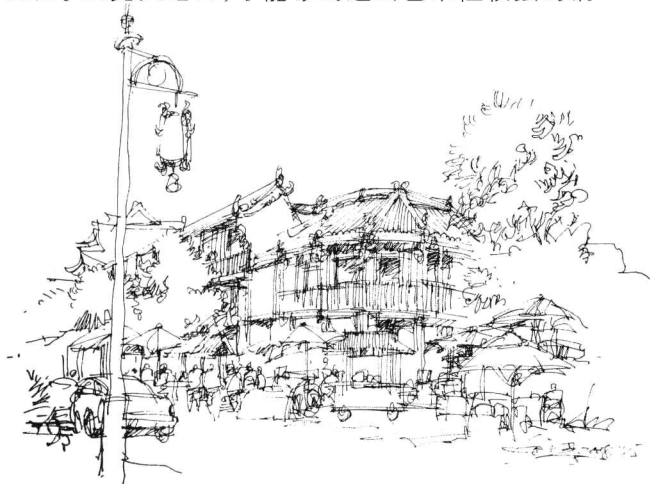
钢笔画不宜修改,要求作画时首先要对整个画面有一个统筹的思考,养成意在笔先的习惯。初学者可先用铅笔起稿,把握画面的大致尺度,也可以先用小图勾勒的方式来推敲构图,以便在写生过程中驾驭整个画面。画面布局时,应注意画面趣味中心(即主体)的确立。主体的位置安排要根据场景的内容而定。一般情况下,主体不宜置于画面的最中心位置,过于居中,会使人感

到呆板。但也不要太偏,太偏又会给人带来主题不够突出的感觉,而应该是置于画面的中心附近。

均衡是构图在统一中求变化的基本规律。均衡是以重量均衡感比喻所描绘物象在画面中安排的合理性,画面上下、左右物象的形状、大小的安排应给人以视觉上的重量均衡感和安定感。构图时,还要注意画面图形(正形)和留白(负形)处的面积对比。正形过大,给人一种拥挤与局促的视觉印象,使人感到压抑。而过小又会给人一种空旷与稀疏的视觉印象。写生中,构图经常是一个全过程的经营,不到最后一笔,很难说完成,只有将构图的艺术与表现手法完美结合,才能够创造出艺术性较强的钢笔画。

#### 四、表现

长期以来,钢笔作为最便捷的写生工具备受建筑师和画家们的青睐。钢笔画与其他画种有着同样的审美特点,且逐渐形成自己的体系,成为一种独立的画种。钢笔画的绘制十分简便,且笔调清劲,轮廓分明,其线条非常适宜于表现建筑的形体结构,因此,钢笔画是建筑写生中最常见的一种表现形式。线条和点是钢笔画中最基本的组成元素,具有强烈的概括力和细节刻画力。通过点以及长短、粗细、曲直等徒手线条的组合



和叠加,来表现建筑及环境场所的形体轮廓、空间体积、光影变幻以及不同材料的质感等。线条在画面中的不同运用和组合,反映出不同表现形式的画面效果。技法是画者将对对象的认识和理解,转化为具有美感的艺术形象的手段。因此,在写生过程中,要努力探索各种不同的表现技法,以不断丰富自己的表现能力。

##### 1. 钢笔线描式画法

线描是绘画造型艺术中最基本的表现手段之一。这种画法吸取了中国画中的工笔画法,表现的对象轮廓清晰,线条光洁明确,是研究建筑形体和结构的有效方法。写生时,要求作画者不受光影的干扰,排除物象的明暗阴影变化,通过对客观物体作具体的分析,准确抓住对象的基本组织结构,从中提炼出用于表现画面的线条。以画出建筑(物体)的轮廓、面的转折及细部的结构线为主,建筑的空间关系可通过线的浓淡或疏密组合及透视关系来表达。不同线条在画面中的穿插组合,根据其特性以及在画面中的运用,钢笔线描式画又可分为三种表现形式:①同一粗细的线条描绘内外轮廓及结构线,用笔着力均匀,线条的粗细从起始点到终端保持一致,靠同一粗细线条的抑扬顿挫来界定建筑的形与结构,是一种高度概括的抽象手法。这种画法在造型上有一定的难度,容易使画面走向空洞与平淡,完全要依靠线条在画面中合理组织与穿插对比来表现建筑的空间关系。②用粗细线相结合的方法来表现建筑的空间关系。粗线用来描绘建筑形体的大轮廓线,细线则表达形体中的内部结构或表面肌理,从而使建筑形体之间层次分明。这种表现方法整体感较强,画面的空间层次也较分明,其缺点是画面显得有些呆板。③以粗细、轻重、虚实等不同性质的线条在同一画面中的穿插与组合,表达建筑的结构层次。在描绘过程中,应根据空间的主次和前后关系以及画面处理的需要,选择不同性质的线条,画面会显得活泼生动。但线条的粗细、轻重如搭配不当,也将导致画面平均与分散,无主次关系。

##### 2. 钢笔明暗式画法

在光的作用下,物体会呈一定的明暗对比关系,称明暗关系,明暗画法就是运用丰富的明暗调子,来表现物体的体感、量感、质感和空间感等。明暗画法是研究建筑形体的有效方法,这对认识建筑的体积和空间关系起到十分重要的作用。明暗画法依靠疏密程度不同的点或线条的交叉排列,组合成不同





明暗调子的面或同一面中不同的明暗变化，主要以面的形式来表现建筑的空间形体。不强调构成形体的结构线，这种画法具有较强的表现力，空间及体积感强，容易做到画面重点突出、层次分明。通过钢笔明暗式画法的练习，可以加强对建筑形体的理解和认识，培养对建筑空间、虚实关系及光影变化的表现能力，从而拓展作品的视觉张力。

### 3. 钢笔综合式画法

以单线白描为基础，在建筑的主要结构转折或明暗交界处，有选择地、概括地施以简单的明暗色调，或以明暗为主，加线条勾勒，故此法又称线面结合的画法。这种画法强化明暗的两极变化，剔去无关紧要的中间层次，容易刻画、强调某一物体或空间关系，又可保留线条的韵味，突出画面的主题，并能避其所短而扬其所长，具有较大的灵活性和自由性。画面用精简的黑白布局，从而显得精练与概括，赋予作品很强的视觉冲击和整体感。

### 4. 钢笔草图式画法

写生时，有时因时间的限制，不能精确细致地刻画建筑物，而只能以一种快速的表达方式记录式地描绘建筑的意象，这种方法称为钢笔草图式画法，或称钢笔快速画法。快速画法是基本功训练的重要环节，可以在较短的时间内，简明扼要地把握建筑的形态特征与空间氛围。其用笔随意、自然，画面的线条显得松散且不明确，建筑的形体一般由多根线条反复组合予以限定。这种画法往往不能表达建筑的结构细节，而只能体现建筑设计的意象及其空间的氛围效果。通过快速画法的训练，可以锻炼学生在较短时间内敏锐的观察力和准确、迅速地描绘对象的能力，有助于今后在设计过程中构思的顺利表达。

## 五、画面处理

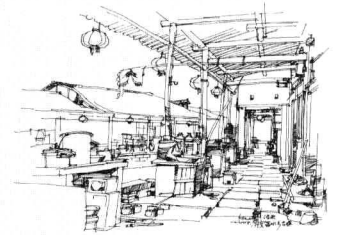
绘画是作画者将自己的情感通过图面的艺术语言传达给对方。随着基本造型能力的增强，写生将不仅仅停留在准确如实地描绘对象上，而是要主观地进行艺术的处理。运用概括、取舍、对比、强调等造型手法，情景交融地表现物象，使画面具有强烈的艺术感染力。

### 1. 概括

自然界的物体纷乱繁杂，写生不等于照相，如果只是“真实”地反映自然，画面不但会显得杂乱无章、无主题、无层次，也谈不上艺术地再现自然。钢笔画与其他画种相比，有其鲜明的特点，画面的中间层次缺少细腻的变化，黑白对比强烈。因此，写生特别要注意概括与提炼、选择和集中，保留那些最重要、最突出和最有表现力的东西并加以强调，而对于那些次要的、变化甚微的细节进行概况、归纳，才能够把较复杂的自然形体有条不紊地表现出来，画面也才能避免机械呆板、无主次，从而获得富有韵律感、节奏感的形式，有力地表现建筑的造型特征。

### 2. 取舍

建筑写生是对建筑物及其环境的提炼，而不是详尽无遗地描绘看到的所有细节。写生时，有时难免出现对构图不利的物体或感到构图中缺少某样物体，这种情况下可采用取舍的处理方法，才能更主动地把握画面。取舍分为：①取：即将画面以外有利于构图的物体移入画面，也可根据作画者的主观意愿进行添加，但这必须考虑到建筑的地域特征、文化习俗和季节习惯，使得添加的内容合情合理地融入环境之中。②舍：大胆舍弃那些对画面构图不



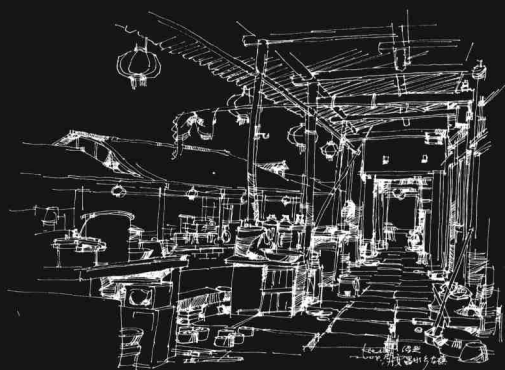
GUANCHA

观 察 观 察 观 察 观 察 观 察 观 察



观 察

# 1



G U A N C H A



GUANCHA

观 察 观 察 观 察 观 察 观 察 观 察



观 察

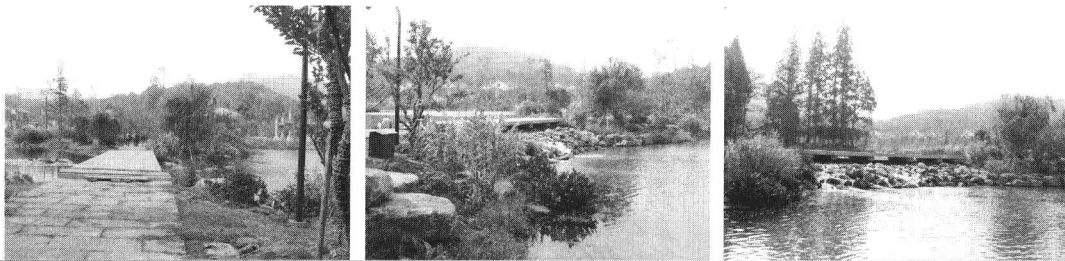
◎ 角度的选择、构图的安排妥当与否,对处理空间层次有时起着决定性的作用。不讲究构图等于放弃了对画面的艺术处理,成了纯粹的记录式写生。

◎ 花草是复杂的自然形态。写生时,必须仔细观察,并研究其生长规律,然后进行概括表达,并赋予某种秩序。

◎ 画花草时,对其必须进行有秩序的分组。

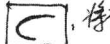
◎ 下面三图中,左图消失点明显,图面过于“直白”;中图层次丰富,硬质物体(石头)与软质物体(花草)相间,略带弧形的构图具有引导性;右图中以主体(石板桥)为杠杆,左右花草的重量感得不到均衡。

夏克梁钢笔建筑  
写生与解析



△ 该角度尽管近,中、远景的空间层次分明,却难以表达石板桥的特征,路面和石板桥的透视过于直白和强烈,将欣赏者的视线直接引向远方,缺少含蓄之美。



△ 该角度近中、远景层次分明,石板桥的特征明显且含蓄,整个构图从近景到远景呈圆弧形状 ,将视线从近景慢慢地引向远处。

荷叶对画面  
的构图起到平衡  
数关键作用  
用,否则在右  
下角将显得太  
空,导致构图  
不完整





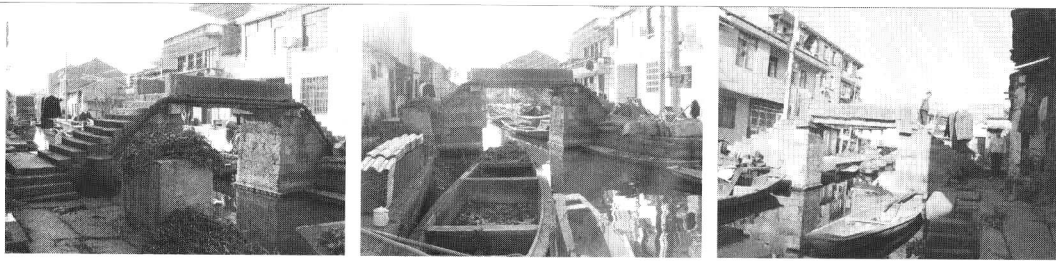
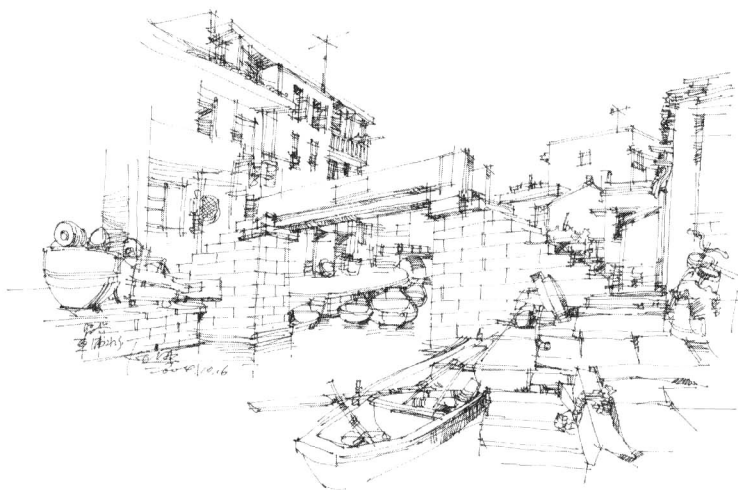
△. 该画的画面构图形成几个极端: 左边的物体太重, 太“重”, 导致画面重心不稳, 画面右下角的空白处面积过大, 视觉上缺少平衡感; 石板桥的位置太正, 再说正好处在画面上下的一分之二处, 使画面显得呆板。



△. 角度的选择, 构图的安排是否妥当, 对外理空间层次有时起着决定性作用。不要放弃对画面的艺术处理, 成了纯粹的记录式写生。

花草是复杂的自然形态, 写生时必须仔细观察, 并研究其生长规律, 然后进行概括表达, 并赋予某种秩序

将水面中的物体进行连接, 横贯画面

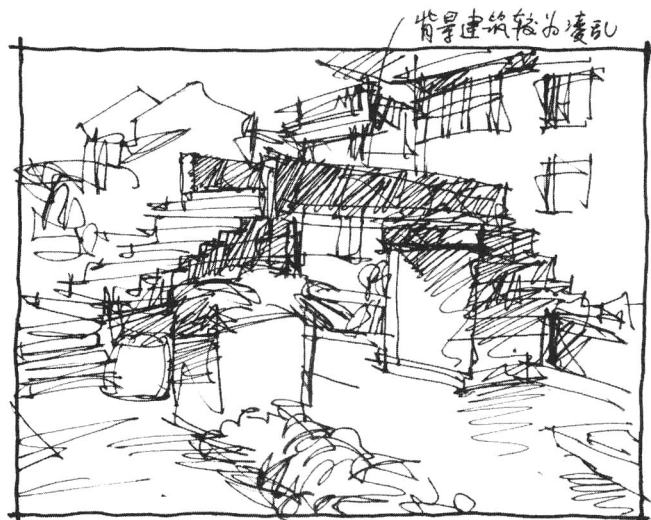


◎ 写生前要反复比较,明确趣味中心,然后根据构图法则,将视觉中心安排到画面的适当位置。在表现时,应做到主次分明,重点突出,方可使画面更具艺术感染力。

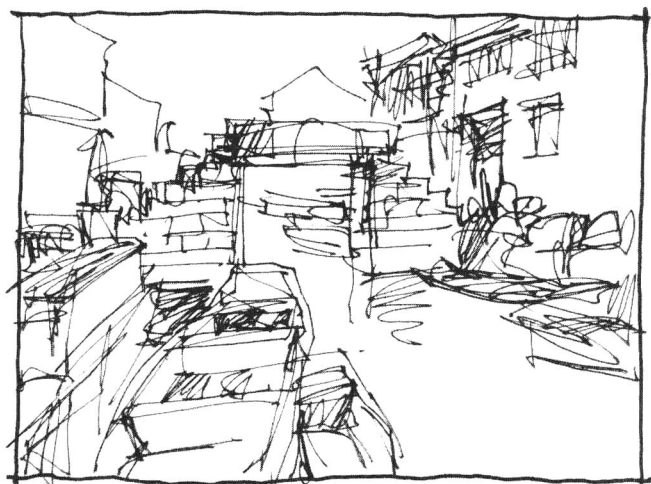
◎ 适当加强明暗的变化,可增加空间层次。

◎ 强调透视线,可增强景深。

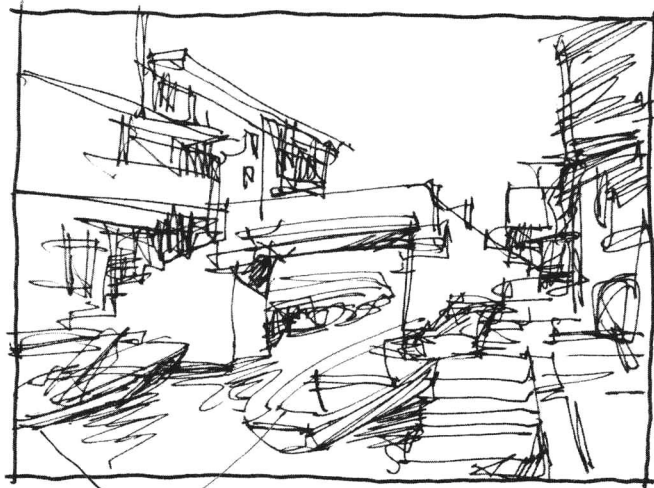
◎ 上面三图中,左图缺少前景;中图中主体距离太远,在图面中所占的位置太小,难以成为画面的趣味中心;右图的前、中、远景层次分明,主体位置适中。



△. 该角度的主体较为突出,但面积略显偏大,且显孤立。



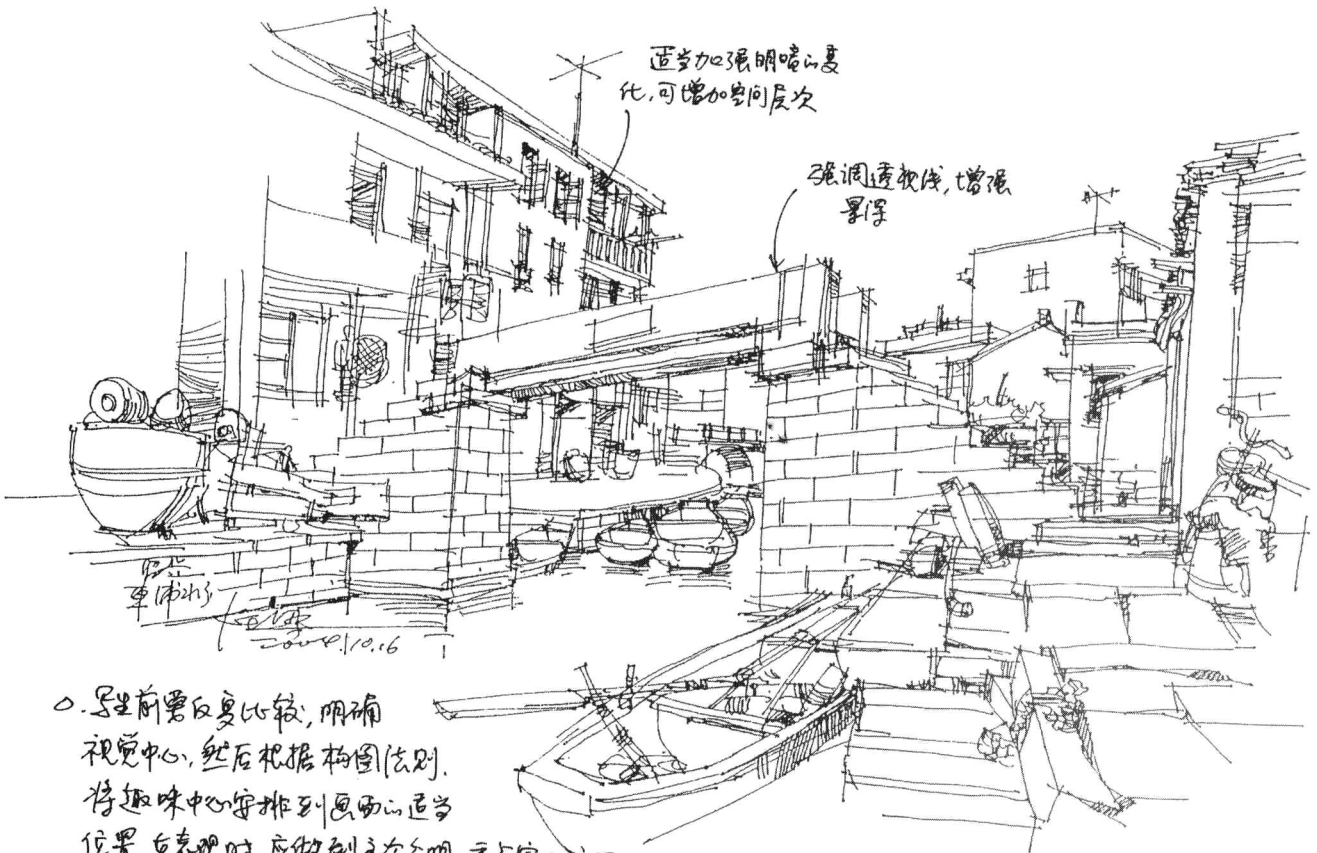
△. 该角度的主体在画面中的画面空间中的距离太远,难以形成画面的趣味中心。



右上角建筑  
高度与左边建筑  
的高度一致，  
使得画面的构  
图撑得太满，  
因此，可以将其  
适当的降低

两条船的方向过于一致，可改变其中一条船的方向，甚至可以舍弃其中一条船。

△ 该角度的析，远景层次分明，主体的面积的大小和位置适中，主题明确。



适当加强明暗的变化，可增加空间层次

强调透视线，增强景深

○ 写生前要反复比较，明确视觉中心，然后根据构图法则，将趣味中心安排到画面的适当位置。在表现时，应做到主次分明，重点突出，方可使画面更具艺术感染力。



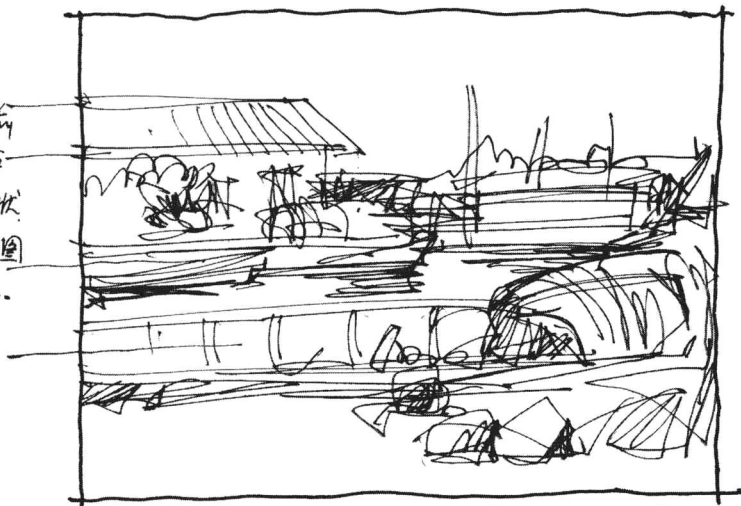
◎ 取景的目的不但要反映景物的本质特征，还要考虑到画面的构图问题。不宜选取使构图“空洞”、“呆板”的角度。

◎ 表达中景时，可稍概括。

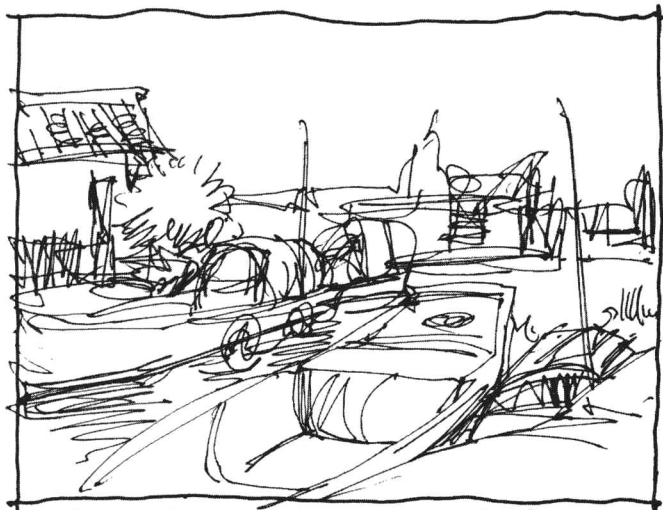
◎ 远景的表达，画出其轮廓线即可。

◎ 下面三幅图中，上图的取景角度，会使画面中左右两边的物体分离，并导致画面中心太“空”；下图的取景角度，则使前后物体的方向过于一致，缺少变化，导致画面的构图“呆板”，中图角度最为理想，前后物体层次分明，且富有变化，很生动。

画面之前  
后物体  
呈平行状  
导致构图  
太呆板。



△. 该角度的前后物体方向过于一致，呈平行状，缺少变化，导致画面的构图太呆板。



△. 该角度较为理想，前后物体层次分明，且富有变化，画面紧凑而生动。

