



THE HISTORY OF
BEIJING'S
DEVELOPMENT

北京城市发展史

近代卷

袁 熹◎著

北京燕山出版社



THE HISTORY OF
BEIJING'S
DEVELOPMENT

北京城市发展史

近代卷

袁 熹◎著



北京燕山出版社

图书在版编目 (CIP) 数据

北京城市发展史/吴建雍等著. —北京:北京燕山出版社, 2008.6

ISBN 978-7-5402-1869-0

I. 北… II. 吴… III. 城市史-北京市 IV. K291

中国版本图书馆 CIP 数据核字 (2007) 第 040250 号

书名:北京城市发展史(近代卷)

(本卷)作者:袁 熹

责任编辑:李剑波 胡 芳

出版发行:北京燕山出版社

社址:北京市宣武区陶然亭路 53 号

邮编:100054

经销:北京燕山出版社发行部

印刷:北京佳信达艺术印刷有限公司

开本:787×1092 1/16

字数:330(千字)

印张:16.75

版次:2008年6月北京第1版

印次:2008年6月北京第1次印刷

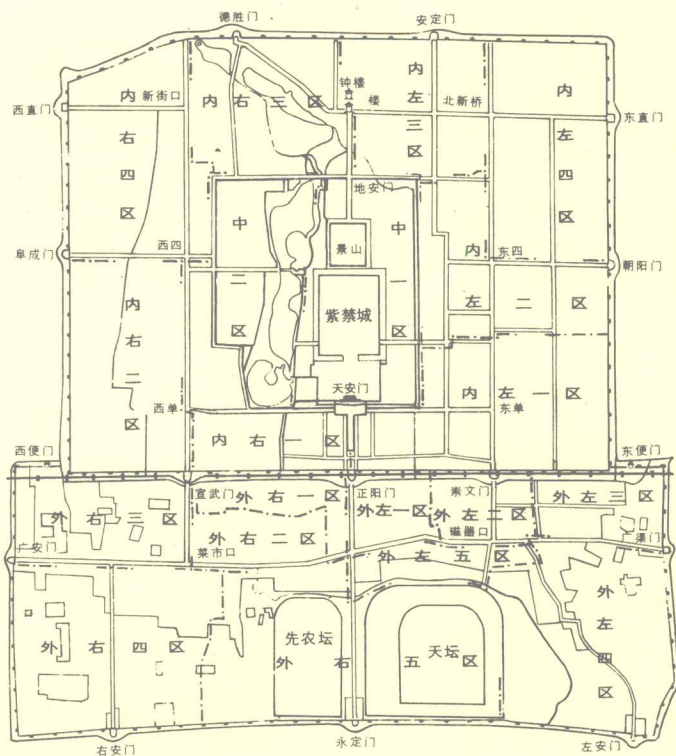
ISBN 978-7-5402-1869-0

印数:1—1000册

定价:160.00元(全5册)

如有印装质量问题,请与我社联系调换。

联系电话:010-65240430 88552151



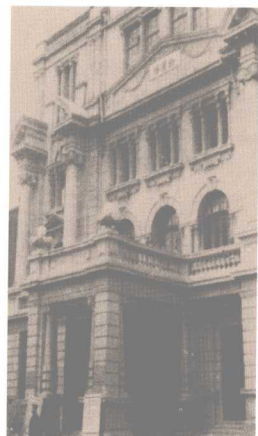
清末北京城地图



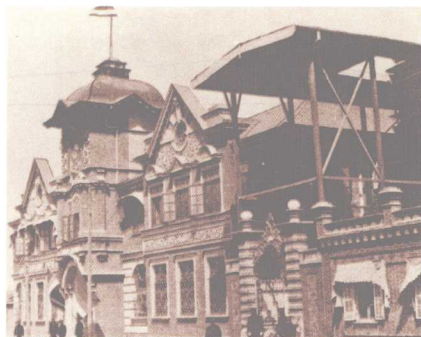
香厂万明路新建筑



建于1910年外交部迎宾馆，原宝源局旧址



劝业场，北京第一座大型综合商场



大清银行旧址



大栅栏街市



东交民巷内的六国饭店



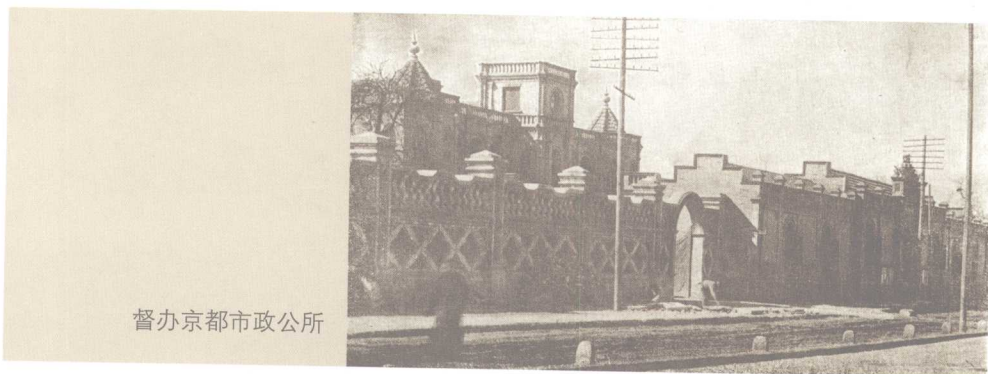
新旧交通工具并存的前门大街



八面槽天主教东堂



东四牌楼



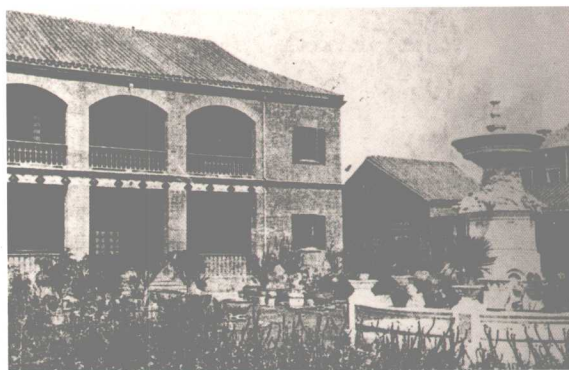
督办京都市政公所



二闸为通惠河闸口之一，旧时市民多于此地荡舟踏春



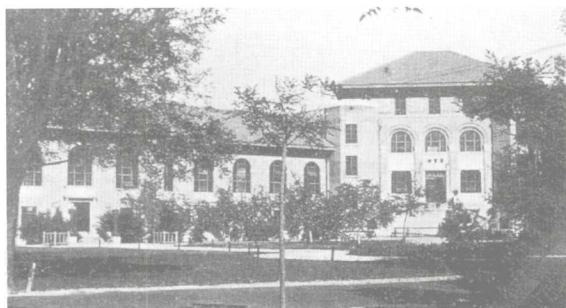
繁华的王府井大街



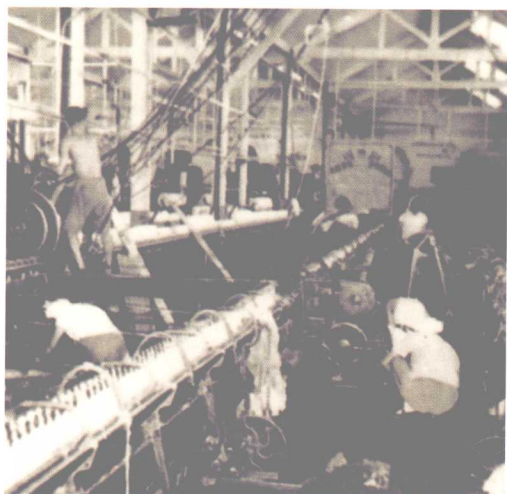
海王村公园及园内的改进会陈列所



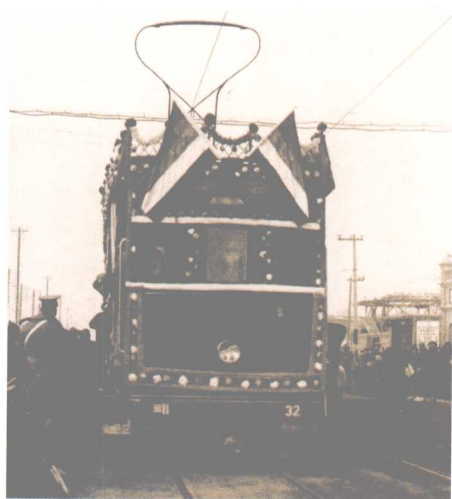
京师自来水公司的水塔



清华大学图书馆

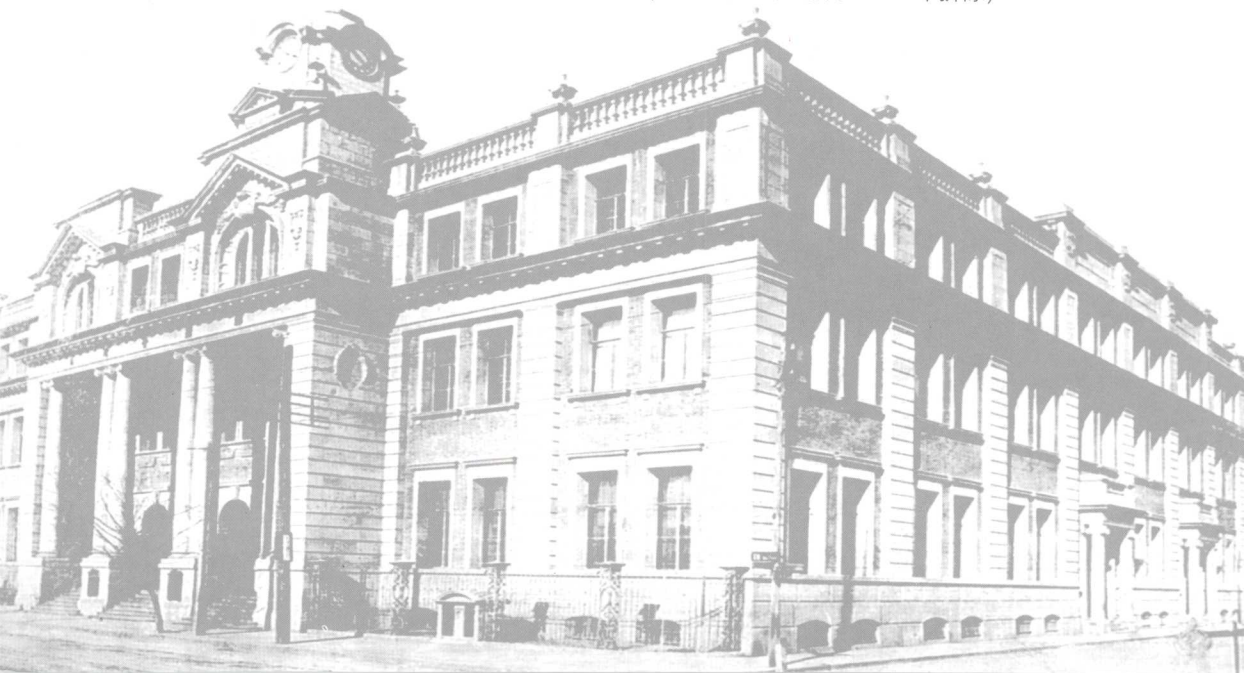


1908年成立的溥利呢革公司走锭纺纱机



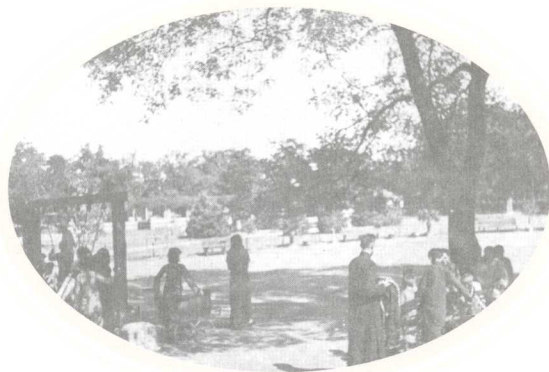
1924年12月北京第一条有轨电车从前门到西直门线路开始运营

1922年建成的北京邮务管理局大楼
(位于天安门广场南 1976年拆除)





位于东四十条的京师传染病医院



中央公园内的儿童体育场



中海海晏堂，民国后改为居仁堂，为总统办公处

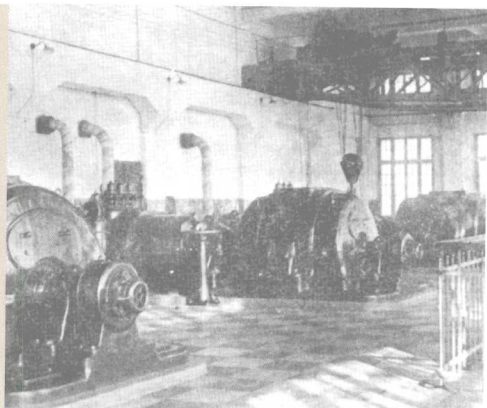


新开辟的南长街南口



昔日的醇亲王府（太平湖南府），
上世纪20年代成为民国大学的校舍

通县电车公司发电厂

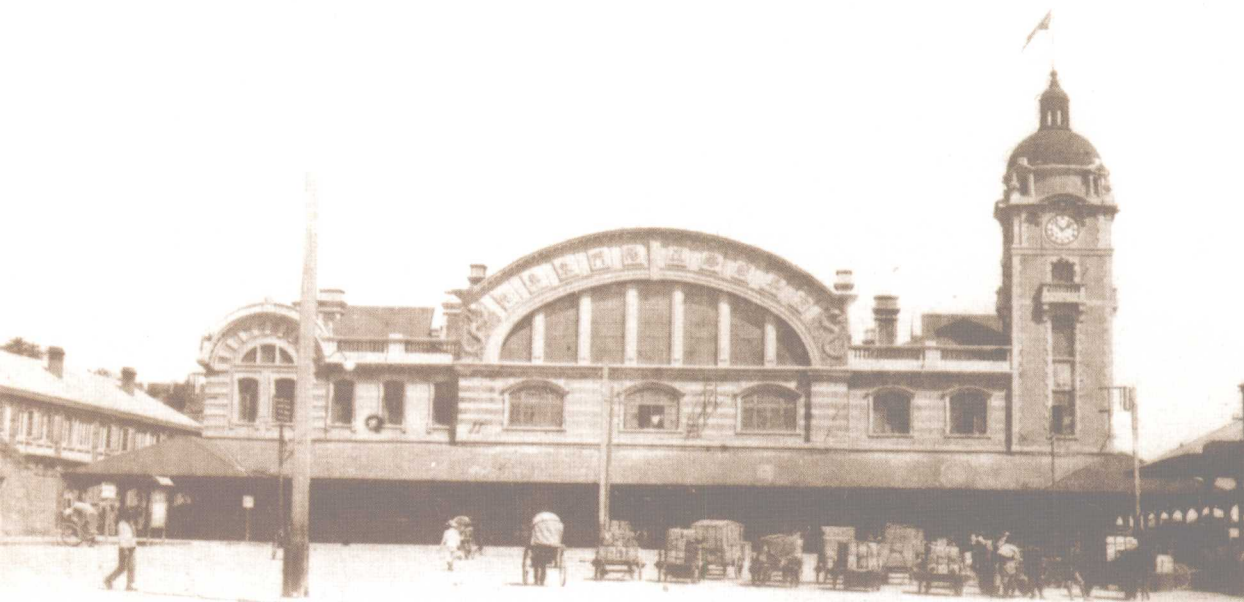




圆明园遗址



位于南新华街的
京都市工巡捐局



京奉铁路正阳门东车站

北京城市发展史课题组名单

课题组负责人：

吴建雍

课题组成员：

于德源（先秦—辽金卷）

王 岗（元代卷）

李宝臣（明代卷）

吴建雍（清代卷）

袁 熹（近代卷）

前言



《北京城市发展史》是在《北京通史》基础上，提出的一项新课题，旨在推进北京史研究，特别是城市发展的研究。2001年，此项课题被列入国家社会科学基金项目。经过六年的艰辛研究，终于完成了五卷本《北京城市发展史》的撰写。这部专著不仅挖掘了许多新的史料，对此前尚未涉及的领域进行了研究；而且，在城市史理论和撰写方法上，也进行了探索，是一部从多学科的角度研究城市史的专著。其学术建树主要有以下几个方面：

一、本专著从古都北京由区域性城市发展为国家都城的历程，阐明了中华多民族统一国家形成和发展的历史。全书共分五卷，将北京城市发展划分为五个历史时期，即先秦至辽金、元代、明代、清代和近代。从这五个历史阶段可以清晰地看到，北京城市发展的旅程，恰是中华多民族统一国家形成和巩固的过程。中国都城位置的变迁，经历了一个由西向东和由南向北的嬗递过程。北京最终成为都城，实际上反映了中华民族统一的需要，也是农、牧两大类型文化融合的历史必然。北京最重要的功能，正是促进并完成了以中原华夏文化为主体的多民族文化的融合，巩固了国家的统一，赢得了各民族共同发展。这也是北京城市发展的根本动力。对这一过程的阐释，本书不是简单地陈述历史事件，而是紧紧围绕城市史的主题，通过揭示都城形制、空间格局、社会结构、政治和礼制建筑及其功能，说明北京在中华文明形成中的历史地位。

二、《北京城市发展史》不仅只是关于北京的发展史，还具有阐释中国都城文明演变的普遍意义。中国历史上的都城有多处，其著名者有七大古都。然而，除北京外，其他古都都仅只反映了某一阶段的中国都城风貌。唯有北京，由于她是中国都城发展的顶峰，因而包容了都城文明的全部内涵。本书翔实地揭示了这些内涵在不同时期的体现。例如，金中都对宋朝都城开封和杭州的继承和发展，

元大都对《周礼·考工记》有关“前朝后市、左祖右社”建都原则的遵循和对魏晋邺城中轴线形制的延续，明清北京依照儒学理论对礼制建筑的改建以及对江南城市园林的移植等。北京城市形态的演变轨迹，实际上是中国城市发展的缩影。她蕴涵着数千年中国都邑建筑理念、符号和政治、经济、文化信息。

三、《北京城市发展史》在研究途径和编撰方法方面进行了开拓。在确定研究方向和本书的结构和内容时，遇到的首要问题是对城市发展内涵的理解。城市具有物质的形态和结构，是建筑与空间的组合。城市发展首先反映在物质形态的变化。城市史的研究必然从考察北京城市形制和各类建筑入手；然而，又不能仅限于此，还要深入到社会结构和制度的层面，并要探讨城市赖以存在和发展的自然、经济和人文条件。基于此，我们将北京城市发展概括为物质（指城市实体）和社会两个方面的发展，并将城市社会所处的自然生态环境变迁，作为重要的考察内容。依据这一基本思路，本书各卷的基本内容包括城市形制、空间结构、各类功能建筑、社会结构（人口、家庭、社区、职业、阶层）、社会控制、市政管理、市场、交通、能源、水源及物质供应、自然环境等。在进行每一领域的考察和论述时，我们既借鉴相关学科的理论和方法，又坚持史学的视角和学术特色。例如，在考察不同时期的都城空间结构时，我们借鉴城市地理学有关城市内部地域结构和生活空间结构的研究方法；但是，更多的笔墨用于阐释形成这种空间结构的政治、经济和文化因素。有关建筑的考察，我们借鉴建筑学和建筑史的研究方法，但是论述的重点则放在建筑的功能及其历史文化内涵、形成的原因。有关社会结构的考察，运用了社区的概念，并突出了其形成的制度性因素。实践证明，城市史涉及众多学科，具有跨学科的性质；然而，它又绝非是各有关学科的简单集成，而是一门独立的史学学科，有着内部的有机联系。《北京城市发展史》的撰写是一次对城市史特有范畴和规律的探索。

四、本书各卷在资料挖掘和利用上都有新的突破，填补了以往研究的许多空白之处，提出了独到的见解。例如，先秦至辽金卷在论述北京地区原始城市的产生时，提出了由原始聚落发展起来的原始城市多分布在沿河台地而非渡口的观点。在金中都研究方面，本卷也取得了较大的突破，以翔实的史料说明了金中都不但和北宋都城开封都代表了中国古代城市由坊市制向坊巷制的发展，而且是北京城市发展历史中的重要里程碑。元代卷在对大都的自然、人文环境、城市公共空间以及它与周边城市关系的研究等方面，都取得了新的成果。明代卷对困扰史学界的历史聚讼，进行了深入的探讨，并开辟了一些新领域。论及的重要问题包括永乐迁都营建北京工程的总量、十王府的功能与规模、西宫与燕王府的关系、道路右行习惯与朝廷礼制、人口规模与城市容量、功能之间关系等。清代卷将这一历史时期北京城市的发展与清朝的各项制度紧密结合起来，进行考察。揭示了“满汉分城居住”政策与内外城社区的形成及演变、御门听政、銮选谒见、园居等制度与紫禁城功能、格局的变动、西郊皇家园林的发展、封爵制度与王府建筑

的兴盛、八旗制度与内城空间结构、祭祀与礼制、寺庙建筑的改建和新建等。本卷还对一些尚未开拓的领域进行了研究。其中包括：内外城商业设施的分布，北京的能源、水源、物质供应，对外关系、外籍人口的数量，清朝的稽古右文政策对北京建筑风貌的影响等。近代卷对晚清及民国初年北京由传统城市向近代城市的转型，进行了重点阐释。以往有关这一时期北京的研究较为薄弱。本卷翔实地利用了中外文史料，在近代城市功能转变与空间结构变化、新型公共建筑（诸如市政机构、学校、医院、商店、银行等）、城市基础设施、公共生活设施、市政立法与管理、人口结构的近代特征、生活方式与习俗的变迁等方面的研究，都取得了较大的突破。

在奉献给读者这部专著的同时，我们深感北京史研究是一门宏博的学科。由于撰者学识有限，难免有疏漏之处，谨望学界不吝匡正。

《北京城市发展史》的出版，是在我院领导大力支持和关心下、课题组全体成员辛勤耕耘的结果。同时，也与学术界和出版界的热心支持分不开。我们要特别感谢全国哲学社会科学规划办公室、北京市社会科学联合会和北京燕山出版社，对我们开展研究工作的鼓励和成果出版的帮助。还要感谢首都图书馆、首都博物馆为本书提供了珍贵的图片。

北京城市发展史课题组负责人
吴建雍

第一章 北京的空间结构	1
一、行政区划	1
二、拆除城墙打通道路	5
三、交通中心的转移	9
四、商业中心的重新分布	13
五、衙署的分布	20
六、使馆区的建立	26
七、西郊园林的劫掠及部分修葺	30
第二章 城市功能发展及其建筑与设施	36
一、政治功能及其建筑与设施	36
二、教育功能及其建筑与设施	39
三、文化卫生功能及其建筑与设施	50
四、工业发展及其建筑与设施	68
五、商业服务业及其建筑与设施	77
六、金融业发展及其建筑与设施	89
第三章 坛庙、教堂与公共空间	99
一、寺庙	99

二、教堂与教会机构	105
三、公园	111
四、图书馆与博物馆	115
第四章 居民与社区	120
一、城市人口	120
二、居民分布	127
三、住宅	133
四、王公府邸的变迁	141
第五章 城市管理与市政建设	148
一、城市管理机构的设立与职能	148
二、道路建设与交通工具	158
三、能源动力	163
四、供、排水及消防系统	168
五、邮政、通讯设施	173
第六章 北京的物产与物资供应	176
一、粮食供应	176
二、生活用品	186
三、建筑材料	196
四、京郊物产	201
第七章 北京自然生态环境	208
一、气候和灾异	208
二、绿化与环境	214
三、水资源	218
第八章 道路交通和周围城市关系	224
一、铁路的兴建与航空事业的开端	224
二、公路和桥梁	229