



GUOJI XIANGQI KAIJU JIQIAO

# 国际象棋 开局技巧

徐家亮 著



金盾出版社  
JINDUN CHUBANSHE

象棋入门

# 国际象棋开局技巧

徐家亮 著

国际象棋入门(1981)国际象棋入门

ISBN 7-5026-2821-0

《国际象棋入门》(徐家亮著)国际象棋入门(1981)国际象棋入门

ISBN 7-5026-2821-0

国际象棋入门(1981)国际象棋入门

金盾出版社

## 内 容 提 要

本书阐述国际象棋开局的基本原则和实用技巧。全书共分十一章,分别讲述开局的任务和基本原则、争夺中心、中心弱兵和阵地弱点、弃兵弃子局、开局中的战术攻击技巧和侧翼攻击技巧、阵形转换和局面的简化、现代开局的新战法、开局形势的判断和估计、开局计划和常用开局套路。书中收入世界名局和我国优秀棋手在国际国内比赛中的精彩局例,并配图谱 336 幅。内容丰富,图文并茂,着法实用,例子新颖。对于初级和中级棋手以及广大国际象棋爱好者,本书是掌握和提高国际象棋开局技巧的实用指南。

### 图书在版编目(CIP)数据

国际象棋开局技巧/徐家亮著. —北京:金盾出版社,2009.2  
ISBN 978-7-5082-5351-0

I. 国… II. 徐… III. 国际象棋—布局(棋类运动) IV. G891.1

中国版本图书馆 CIP 数据核字(2008)第 141960 号

### 金盾出版社出版、总发行

北京太平路 5 号(地铁万寿路站往南)

邮政编码:100036 电话:68214039 83219215

传真:68276683 网址:www.jdcbs.cn

封面印刷:北京印刷一厂

正文印刷:北京华正印刷有限公司

装订:北京华正印刷有限公司

各地新华书店经销

开本:850×1168 1/32 印张:10.5 字数:272 千字

2009 年 2 月第 1 版第 1 次印刷

印数:1~8 000 册 定价:22.00 元

---

(凡购买金盾出版社的图书,如有缺页、  
倒页、脱页者,本社发行部负责调换)

## 前言

国际象棋是科学、文化、艺术、竞技融为一体的体育项目。它有助于开发智力,培养逻辑思维、对策思维和想象能力,加强分析力和记忆力,提高思维的科学性、敏捷性和严密性。它能培养人们的战略战术思想和全局观点,加强计划性和灵活性。它能丰富人们的文化生活,陶冶高尚情操,培养优秀的意志品质。伟大的世界革命导师马克思和列宁都爱下国际象棋,列宁曾把国际象棋比喻为“智慧的体操”。歌德则把国际象棋说成是“智慧的试金石”。

世界国际象棋联合会于1924年在巴黎成立,现在是国际奥林匹克委员会成员协会,2006年起国际象棋开始列为亚运会正式比赛项目。2006年世界智力运动协会成立,国际象棋、国际跳棋、围棋、象棋和桥牌列为智力运动项目。2008年10月在奥运会、残奥会之后,在北京举办了包括以上5个项目在内的首届世界智力运动会,国际奥委会主席罗格致信表示祝贺,以后每4年举行一次。

现制国际象棋在我国开展已有50多年历史。1956年列入国家开展的体育项目。从此,这项新兴的运动项目发展很快,优秀棋手不断涌现,技术水平不断提高。1977年,我国棋手首次参加亚洲国际象棋团体赛即夺得亚军,1983年荣获亚洲冠军,实现了冲出亚洲、走向世界的初步目标。1978年起我国棋手开始参加每两年举行一次的国际象棋奥林匹克赛,战绩节节上升。1998年中国女队首次荣获世界团体冠军,截至2008年,中国女队共4次夺得世界团体冠军,我国男队最佳成绩荣获世界团体亚军,并曾获得世界国际象棋团体赛亚军。可以非常自豪地说,国际象棋男女团体水平现阶段均已晋入世界一流的行列。

在不久前刚刚结束的首届世界智力运动会国际象棋比赛中,我国国际象棋选手在包括快棋和超快棋男女个人、快棋和超快棋男女团体、快棋和超快棋男女混双项目总共十块金牌的争夺战中,

经过激烈的拼搏夺得了4块金牌1块银牌和1块铜牌。

我国棋手在世界个人赛中也有出色表现。谢军曾4次夺得国际象棋女子世界冠军。诸宸、许昱华也都分别获得过世锦赛和世界杯赛的冠军。我国优秀男女棋手在国际比赛中成绩突出,侯逸凡、赵雪、卜祥志、倪华、王皓、王玥、李超等新一代棋手正在快速成长。

在国际比赛优秀成绩的鼓舞和吸引下,特别是在谢军四次荣获女子世界冠军的鼓舞和推动下,我国国际象棋爱好者的队伍越来越发展壮大,青少年和儿童中,学下国际象棋的人越来越多了。一些大中城市的中、小学里开设了国际象棋课,有些小学还被命名为国际象棋传统学校。各级少年宫和体校也办起了国际象棋班。少数地区还出现了国际象棋俱乐部和棋校。一些大学里试开了棋类选修课,其中也有国际象棋。有的大学里还开始建立了国际象棋的高水平运动队。随之而来的国际象棋入门类书籍也如雨后春笋,这对于进一步普及和推广国际象棋起到了积极的作用。但是,读者在入门以后的提高却没有太多的书谱可以阅读。这对于提高广大棋手的国际象棋水平极为不利。为了满足初级、中级以及广大国际象棋棋手和爱好者提高水平的需要,我在过去已经出版的《国际象棋布局原理》《国际象棋开局指南》等著作的基础上,进行新的充实,编成《国际象棋开局技巧》一书,献给广大国际象棋爱好者,目的是帮助读者提高国际象棋的开局技巧。全书分十一章,除了讲述国际象棋开局的基本原则、如何争夺中心、开局中的弃子弃兵着法、战术攻击技巧和侧翼攻击活动外,还阐述了开局形势的判断和估计、开局计划的制定和选择,介绍了现代国际象棋布局的新战法和常用的开局套路。书中收入许多新的局例,共有图谱336幅。希望本书能成为读者打开国际象棋开局迷宫的一把钥匙,通过阅读本书,掌握国际象棋开局的原理和各种实用的开局技巧。

徐家亮 (国际象棋大师)

**金盾版图书,科学实用,  
通俗易懂,物美价廉,欢迎选购**

象棋名谱名局赏析	15.00元	象棋现代布局陷阱与对策	15.00元
象棋时尚开局诀窍	22.00元	怎样提高象棋技艺	15.00元
象棋制胜三十六计	24.00元	象棋实战攻杀技巧	15.00元
象棋谋略与兵法	15.00元	象棋中残局战法	9.60元
象棋速通探秘	19.00元	象棋残局巧胜战法	12.00元
偏锋炮局指要	12.00元	象棋排局妙胜巧和	5.50元
图说象棋引导战术	26.00元	象棋攻防指南	8.00元
五子棋长星指路	13.00元	象棋电视快棋赛妙局精解	11.00元
高手教你下围棋	28.00元	象棋冠军争霸赛名局赏析	28.00元
象棋入门(修订版)	19.00元	历届象棋大赛名局赏析	16.00元
象棋自学速成法	19.50元	许银川象棋名局赏析	19.50元
中小學生象棋	20.00元	吕钦象棋名局赏析	24.00元
人机大战与网络象棋	14.00元	柳大华象棋名局赏析	20.00元
图说象棋基本战术	16.00元	徐天红象棋名局赏析	20.00元
图说象棋攻防战术	24.00元	胡荣华象棋名局赏析	17.00元
象棋新理念布局	26.00元	国际象棋入门	6.00元
象棋大师布局创新战法	15.50元	围棋入门(修订版)	20.00元
象棋大师制胜精妙战法	14.50元	少儿围棋	8.00元
象棋布局疑难问题解答	18.00元	怎样提高围棋技艺	15.50元
象棋中局疑难问题解答	18.50元	围棋妙手集锦	12.50元
象棋残局疑难问题解答	20.00元		

以上图书由全国各地新华书店经销。凡向本社邮购图书或音像制品,可通过邮局汇款,在汇单“附言”栏填写所购书目,邮购图书均可享受9折优惠。购书30元(按打折后实款计算)以上的免收邮挂费,购书不足30元的按邮局资费标准收取3元挂号费,邮寄费由我社承担。邮购地址:北京市丰台区晓月中路29号,邮政编码:100072,联系人:金友,电话:(010)83210681、83210682、83219215、83219217(传真)。

# 目 录

<b>第一章 开局的任务和基本原则</b> .....	(1)
第一节 开局的重要性.....	(1)
第二节 开局的基本要素.....	(6)
一、战斗场地(棋盘).....	(6)
二、战斗子力.....	(13)
第三节 开局基本原则及其灵活运用.....	(31)
第四节 开局的首要任务.....	(38)
<b>第二章 争夺中心</b> .....	(45)
第一节 总论.....	(45)
一、直接攻占中心.....	(45)
二、谋求长时期的中心主动权.....	(47)
三、黑方积极反击,争夺中心.....	(49)
四、黑棋在开局结束即转入反攻.....	(51)
第二节 现代布局争夺中心的新观念.....	(54)
一、反对机械地理解占取中心.....	(54)
二、双方努力寻求最合原则的布局途径.....	(56)
三、白棋尽量设法限制黑棋在中心展开反击.....	(59)
第三节 典型的中心结构.....	(60)
一、开放中心(无兵中心).....	(60)
二、封闭中心.....	(63)
三、固定中心.....	(73)
四、活动中心.....	(83)
五、兵子中心.....	(98)
<b>第三章 中心弱兵和阵地弱点</b> .....	(107)
第一节 中心弱兵.....	(107)
一、中心孤兵.....	(107)

二、中心落后兵 .....	(113)
三、中心叠兵 .....	(120)
第二节 阵地弱点和弱格 .....	(122)
一、象和弱格 .....	(122)
二、利用弱格的弃兵弃子局 .....	(124)
三、阻止对方利用弱格的反攻策略 .....	(126)
四、以削弱阵地为代价换取主动权 .....	(126)
<b>第四章 弃兵弃子局</b> .....	(129)
第一节 古典弃兵局 .....	(132)
第二节 现代弃兵弃子变例 .....	(139)
第三节 实战布局中的弃兵弃子弈法 .....	(158)
<b>第五章 开局中的战术攻击技巧</b> .....	(170)
第一节 开局中的基本战术 .....	(170)
一、弃子吸引 .....	(170)
二、弃子引离 .....	(172)
三、消除防御 .....	(174)
四、封塞 .....	(176)
五、腾挪 .....	(177)
六、牵制 .....	(179)
七、拦截 .....	(181)
八、捉双 .....	(182)
第二节 现代开局的战术攻击技巧 .....	(184)
<b>第六章 开局时的侧翼攻击活动</b> .....	(189)
第一节 侧翼攻击 .....	(189)
第二节 从侧翼夺取中心 .....	(194)
第三节 异方向王车易位 .....	(200)
第四节 延迟易位 .....	(213)
<b>第七章 阵形转换与局面简化</b> .....	(215)
第一节 阵形的复杂变换 .....	(215)



第二节 局面的强行简化·····	(221)
一、简化局面,引致有利残局·····	(221)
二、简化局面,导致强制和局·····	(223)
三、简化局面,转向复杂残局·····	(225)
<b>第八章 现代开局的新战法</b> ·····	(231)
第一节 打破常规战法·····	(231)
一、以出子和主动权方面的损失为代价换取长时间的 阵地优势·····	(231)
二、动员子力结束前调动子力,改善子力协同·····	(235)
第二节 打破子力平衡,展开激烈对攻·····	(241)
一、后对车象或车马·····	(244)
二、后对三个弱子·····	(246)
三、车换象或马的“弃分”·····	(247)
四、两个弱子对一车·····	(249)
五、一个弱子对几个兵·····	(250)
第三节 黑棋的积极反击·····	(253)
<b>第九章 开局形势的判断和估计</b> ·····	(257)
第一节 局面判断和估计的基本要素·····	(257)
第二节 开局的判断和估计·····	(259)
第三节 不同兵种对抗局面的估计·····	(263)
一、后对车象或车马·····	(263)
二、后对双车·····	(265)
<b>第十章 开局计划</b> ·····	(268)
第一节 开局计划的制定·····	(268)
第二节 典型的开局计划·····	(274)
一、争夺中心计划·····	(275)
二、王翼兵的冲击计划·····	(278)
三、黑方的积极反击计划·····	(279)
<b>第十一章 开局常用套路</b> ·····	(281)

第一节	王翼弃兵局	(281)
第二节	苏格兰布局	(285)
第三节	意大利布局	(289)
第四节	双马防御	(292)
第五节	斯堪的纳维亚防御	(296)
第六节	西班牙布局	(299)
第七节	法兰西防御	(304)
第八节	西西里防御	(308)
第九节	卡罗·卡恩防御	(313)
第十节	后翼弃兵局	(316)
第十一节	古印度防御	(320)
<b>附录:国际象棋图例符号说明</b>		<b>(326)</b>

# 第一章 开局的任务和基本原则

## 第一节 开局的重要性

和中国象棋一样，国际象棋的每一局棋也分成三个阶段：开局、中局和残局。

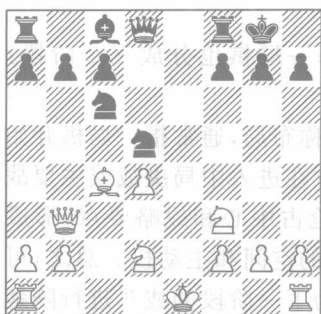
每局棋的开始阶段称为开局，或称布局，通常指一局棋开始走的10~15回合。在这个阶段里，双方在进入中局决战或主要战役之前，尽快出动或部署自己的子力，抢占中心和战略要点，形成有利的兵阵和子力协同，争夺子力活动的空间和主动权。总之，可以这样说，开局就是布阵，它的任务是为下一阶段的战斗进行阵地的准备和子力的部署。

开局和中局如何分界，究竟走到多少回合，开局就算结束，并转入中局，对此，国际象棋的理论家们素来都有争议。据笔者管见，每一局棋中双方主要子力基本出动，王已易位，最难出的一只车也已出动；局面结构基本定形，双方攻守计划的主要趋向基本明确，这时可以认为开局已告一段落。具体说来，什么时候算是开局结束转入中局，还需依开局类型和局面特点而定。

开局是全局的基础，它的重要性是不言而喻的。开局形势的好坏，影响中局，乃至全局的胜负。因此，像在战争中的序战或初战一样，必须慎重。开局阶段，从走第一步起，就应以坚定的信念去力争胜利，树立明确的战略目标，制定切实可行的战略计划去动员子力，争先占位，把握棋局斗争中的主动权。开局中的一步错着或失着，引致最终败局者，在高水平棋手中也并不罕见。这里，仅举两例，以资说明。

**例1** 意大利布局的一个常见变例：尚下两象辟卒，黑着大大不出出

1. e4 e5                      2. 马 f3                      马 c6  
 3. 象 c4                      象 c5                      4. c3                      马 f6  
 5. d4                      ed                      6. cd                      象 b4+  
 7. 象 d2                      象×d2+                      8. 马 b×d2                      d5  
 9. ed                      马×d5                      10. 后 b3                      马 ce7



a b c d e f g h

图 1

巩固 d5 马的地位,可以取得均势。但在 1965 年中苏友谊赛中,前苏联国际特级大师克罗基乌斯执黑棋对中国刘文哲的一局中,却采取先弃后取的战术,改走 10. ...0—0(图 1),实战证明,他这一步棋是错着,其结果是不出几个回合即陷入被动的局面。嗣后,尽管

克罗基乌斯仗恃高超的技艺和丰富的实战经验,在中局阶段顽强应付,然终因开局失先过多而无法挽回败局。下面请看续战着法:

11. 象×d5                      马 a5                      12. 象×f7+                      车×f7  
 13. 后 c3                      车 e7+                      14. 马 e5                      马 c6  
 15. 马 f3                      马×d4                      16. 后 c4+!                      马 e6

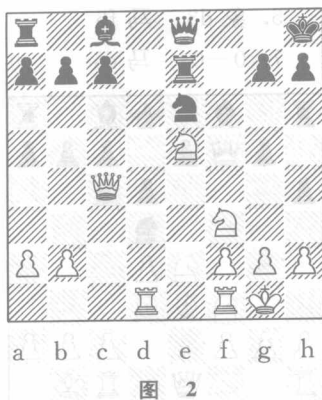
白后照将一着,非常适时和有力,迫使黑马不得不退至 e6,从而忍受白后长时期的牵制,至此黑方已处于全面被动。如果黑方第 16 回合改走王 h8,则 17. 0—0—0,白方长易位以后,用车牵住黑方马后两子,即可夺得一子。

17. 0—0—0                      王 h8                      18. 车 ad1                      后 e8

至此,形成如图 2 的局面,白方的优势已十分明显。双车双马一后,五子密切配合,形成理想的子力协同,开始对黑方王翼展开攻势。反观黑方,全部子力俱处于消极防御的位置,尤其是后翼的出子大大落后,车和象两子尚处原位未动。这说明黑方开局失

败。接着白方就发挥开局的优势，大举进攻。

19. 后 h4! 王 g8  
 20. 后 c4 王 h8  
 21. 车 fe1 马 f8  
 22. 马 g5 象 e6  
 23. 马×e6 马×e6  
 24. 车 d3 兵 b5  
 25. 后 h4 王 g8  
 26. 马 c6 车 f7  
 27. 后 e4 车 f6  
 28. 后 d5 后 f7  
 30. 后×a8+



29. 马 e7+ 后×e7  
 30. 后×a8+

白方抽将得子胜，下略。

## 例 2

1982年9月，在前苏联第比利斯举行的女子国际象棋世界冠军候选人赛区际赛中，当时为国际大师的中国选手刘适兰以凌厉的攻势击败匈牙利著名特级大师维列奇·彼得罗尼奇。这局棋，匈牙利那位国际特级大师就败在开局上。对局开始，刘适兰执白棋，以王兵发起进攻，彼得罗尼奇以西西里防御的保尔逊体系迎战。前七个回合，双方走得都是官着，第八回合时匈牙利棋手走了错着，在中心阵地尚未巩固，反攻时机尚未成熟之前，贪胜强攻，以后翼马进占中心，企图攻击白方王翼。结果是欲速不达，被刘适兰抓住破绽，乘隙进击，挺兵逐马，扩大空间，占得明显的中心优势和进攻的主动权。最后彼得罗尼奇乱了阵脚，陷入四面楚歌的境地。接着，刘适兰看准对手的弱点，弃车入局，掠得一子而胜。下面为实战着法：

1. e4 c5 2. 马 f3 e6  
 3. d4 cd 4. 马×d4 a6



图 3

地,然后再待机反击。

9. h3 象 c5

彼得罗尼奇此刻尚未发觉自己作战计划的错误,又调出王翼象,飞占后翼c线,把攻击矛头指向白方的中心马和王翼。然而白方各子互相关照,协同作战,攻守兼顾,使黑方无隙可乘。

10. 后 e2 象 d6

11. 兵 f4! 开 马 g6

白方挺兵逐马,强逼黑马退向王翼,占得步数上的便宜,白方的中心优势和主动权,至此已非常明显。

12. 车 ae1 0—0

13. 王 h1 马 b5

14. 后 f2 象 b7

双方弈成如图4的局面,黑方企图接走 b5—b4。从侧翼发难,

驱走 c3 白马,削弱 e4 白兵的防御,以图反夺中心。这时,开局已

6. 马 c3 后 c7  
8. 象 e3 马 e5? (图3)

黑方后翼马轻进中心,原拟再进 g4 位,攻击白方 e3 位的黑格象。但黑方没有想到,白方可接走 h3,预先防守 g4 位,使黑方的计划全部落空,黑马进路受阻,反而成了白 f 兵将来攻击的目标。棋错一着,满盘皆输。黑方布局阶段的错误计划,导致全局失利。这里,较稳固的防御计划看来是象 e7、d6、0—0,先巩固自己一方的阵

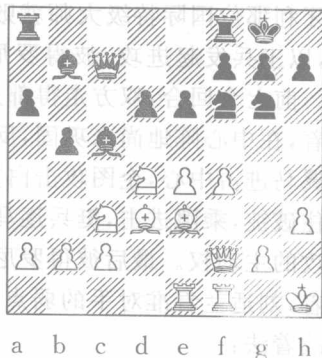


图 4

告结束,进入中局决战。刘适兰看准时机已经成熟,立即果断地进兵 f4—f5,先发制人,攻黑王翼,同时破坏对方的反扑计划。

15. f5 ef  
黑方同意在 f5 进行兵的交换,这更有利于白方扩展攻势。如改 15. …马 e7 或马 e5,白方 16. fe,打通 f 线,并多一兵,白方亦占优势。

16. 马×f5 象×e3 17. 车×e3 后 d8  
18. 后 g3 d5 19. e5 马 e8  
20. 马 e2 象 c8 21. 马 ed4 象×f5  
22. 马×f5 后 c7 23. h4 f6  
24. h5 马×e5 25. 车×e5!

最后一着,白方弃车杀马,简直妙极,黑兵瞪眼不敢妄动,因为在黑 fe 之后,白有马 h6+王 h8,车×f8 的杀着。至此,黑方认负。

以上两个例局就足以说明,开局在全局中的地位。开局阶段,每一步棋都与全局息息相关,一步走错,小则陷入被动,大则失兵、失子、陷入劣势,中残局时就十分难走。在对方步步走出官子的情况下,多数的前景就是败局。如果走了大的错着、失着或漏着,或者正好中了对方预先设计的圈套,跌入陷阱,那么情况就会更坏。多半用不着进入中局的后半段,就得缴械投降。因此,对开局的着法和理论绝不能等闲视之,一个优秀的棋手除了要研究和掌握各种类型的开局法,熟记一定数量的各种开局定式以外,还要掌握开局的基本原理,以便在实际对局和比赛中,举一反三,灵活运用,随机应变。为了争得棋局斗争的主动权,开局阶段,从第一步起直到开局基本结束,每一步棋都要力求符合开局的基本原则,不出错着、漏着、失着或软着。那种认为开局阶段走个把软着没有关系,关键还在中局的观点,实在是非常片面的。它妨碍棋手在开局阶段就贯彻力争主动的战斗思想。开局阶段的每一着棋都是在为中局和全局打基础,这是毋庸置疑的。而且,我们也应当注意到,随

随着现代国际象棋开局和中局理论研究的不断深化,开局阶段某一着的得失也可能对全局的成败产生决定性的影响。这就是为什么当代世界国际象棋的大师们如此重视开局和开局理论研究的原因。

## 第二节 开局的基本要素

开局的任务是动员子力,部署阵地,为中局决战或展开战斗进行准备。为了争取棋局斗争的主动权,取得有利的阵形或结构,开局阶段的每一步着法都应当符合现代国际象棋开局的基本原则。

开局的基本原则是什么?这得先从开局的基本要素谈起。影响开局阶段部署阵地的基本因素有以下两项:

1. 双方展开战斗的场地,即棋盘;
2. 由棋子和兵组成的双方的战斗子力。

下面我们先就这两个基本因素依次进行详细和全面的分析。

### 一、战斗场地(棋盘)

#### 1. 中心格及其在开局中的作用

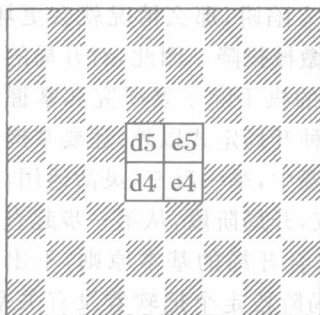


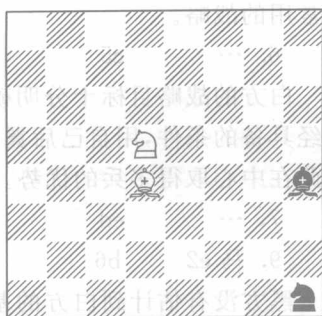
图 5

在国际象棋的棋盘上,共有 64 个方格,它们的重要性并不都是一样的。其中,d4、e4、d5、e5 这四个方格特别重要,我们称之为中心(图 5)。

任何一个棋子,如果把它放在中心,就能发挥最大的威力,并且可以很方便、很快地调动到棋盘的任一侧翼上去。把放在棋盘中心的棋子和放在棋盘边上以及盘角上的棋子相比较,就可以看出中心棋子的作用和威力。



如图 6, 比较一下两个马的威力。显而易见, 在棋盘角上的黑马只能进到两个格子; 而位于棋盘中心的白马却能控制 8 个格子。再比较一下两个象的作用。位于棋盘边上的黑象只能控制 7 个格子; 而位于中心的白象却能攻击 13 个格子。



a b c d e f g h

图 6

占有中心的一方可以很容易地把自己的棋子调动到两翼, 而对方则无此优越条件, 棋子的力量分散, 且活动范围大受限制。

但是, 应当注意的是, 对中心格子施加压力或者说控制中心, 比之直接地占据中心, 往往更为有力。这一新的概念更加丰富了现代国际象棋布局中争夺中心的内容。

在开局阶段, 中心格子具有特殊重要的意义。当主要的中心争夺战还没有展开的时候, 最好把棋子逐步向中心推进。这一条国际象棋的布局原则, 经许多世纪检验已为棋手们的实践所证实。

开局时, 若对中心采取轻视的态度, 一味迷恋于两翼的战斗, 其结果必然会遭致失败, 这是完全合乎棋局的客观规律的。从当代许多国际象棋大师的实战对局中可以看出, 他们在开局时的主要注意力都放在争夺中心上。

鲍特维尼克对卡帕布兰卡的一局(阿姆斯特丹, 1938 年) 可以作为例证。黑方应的是尼姆佐维奇防御:

- |         |         |       |     |
|---------|---------|-------|-----|
| 1. d4   | 马 f6    | 2. c4 | e6  |
| 3. 马 c3 | 象 b4    | 4. e3 | d5  |
| 5. a3   | 象 × c3+ | 6. bc | ... |

白方以后翼出现孤兵和叠兵的弱点为代价, 通过子力交换, 把白兵移向中心, 这是对付尼姆佐维奇防御这类布局中白方争占中