



中国古代文化全阅读

Zhong Guo Gu Dai Wen Hua Quan Yue Du

全文注音版

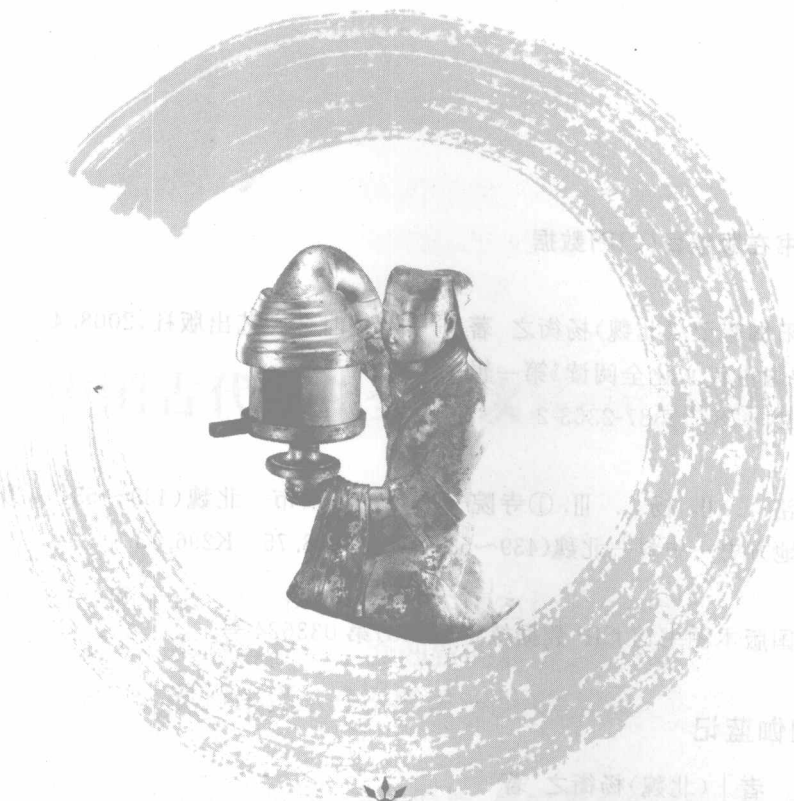
第一辑 第53册

洛阳伽蓝记

Luo Yang Jia Lan Ji

— [北魏] 杨炫之 —

Yang Xuanchi



中国古代文化全阅读

Zhong Guo Gu Dai Wen Hua Quan Yue Du

全文注音版

第一辑 第53册

洛阳伽蓝记

Luo Yang Jia Lan Ji

→ [北魏] 杨炫之 ←

Yang Xuanzhi

时代文艺出版社

图书在版编目(CIP)数据

洛阳伽蓝记/(北魏)杨衒之 著. —长春:时代文艺出版社,2008.4
《中国古代文化全阅读》第一辑
ISBN 978-7-5387-2363-2

I. 洛... II. 杨... III. ①寺院—史料—洛阳市—北魏(439~534) ②洛阳市—地方史—史料—北魏(439~534) IV. K928.75 K296.13

中国版本图书馆 CIP 数据核字(2008)第 033624 号

洛阳伽蓝记

作 者	(北魏)杨衒之 著
出 品 人	张四季
责任编辑	陈 琛
出 版 社	时代文艺出版社
地 址	长春市人民大街 4646 号 邮编:130021
电 话	总编办:0431-85638648 发行科:0431-85677782
网 址	www.shidaichina.com
印 刷 厂	北京龙兴印刷厂
发 行 社	时代文艺出版社
开 本 数	700×1000 毫米 1/16
字 数	80 千字
印 张	8.5
版 次	2008 年 7 月第 1 版
印 次	2008 年 7 月第 1 次印刷
定 价	14.00 元

版权所有 翻印必究

《中国古代文化全阅读》出版说明：

作为一项文化工程，这套名为《中国古代文化全阅读》的丛书，历经我们多年的精心筹划和全面细致的准备工作，时至今日，终于和读者见面了。我将这套丛书说成是一项文化工程，自有充分的理由。

中国古代文化博大精深、源远流长，是世界文化最重要的组成部分之一。而我们出版这样一套丛书，确实如同建造“广厦千万间”那样不容易。我们都知道，所谓的文化，是由两个部分组成的。一个是物质文化；一个是精神文化。如果仅就中国古代的精神文化来说，那也是永远无法说尽的。因此，我们在编选这套丛书的过程中，只能以精益求精的态度、披沙拣金的方式，对中国古代文化进行一次整体梳理，这就是将这套丛书称之为文化工程的根本原因。

谈及中国古代文化，只能用“深、厚、广、大”这四个字来概括。中国古代文化的内容非常丰富。从精神角度来说，包括道德修养、实事求是的品格、以和为贵的和谐意识、爱国心理和进取精神等；从人文角度来说，包括经学、教育、哲学、文学、法律、戏曲、绘画、音乐、舞蹈、书法、篆刻、文字、训诂、音韵、绘画、科举、礼俗、服饰、交通、工商、货币、田制、盐制、天文历法、经济、军事、科学技术等；从时代的角度来说，包括远古文化、夏商西周文化、春秋战国文化、秦汉文化、魏晋南北朝文化、隋唐文化、五代两宋文化、辽西夏金元文化、明清文化；从地理角度来说，包括中原文化、齐鲁文化、荆楚文化、关中文

化、东北文化、晋文化、燕赵文化、吴越文化、巴蜀文化、岭南文化；从民族角度来说，包括汉族文化、满族文化、蒙古族文化、回族文化、藏族文化、维吾尔族文化、壮族文化、苗族文化等。面对如此庞杂多元的中国古代文化，任何人都感到眼花缭乱、无从下手。多年来，我们组织了诸多人次的相关调研，从中了解到，广大读者一直都在以极大的热情期待着能够看到一套全面系统地展示中国古代文化全景的丛书。在全国诸多有识之士的共同努力下，现在，我们终于隆重推出了这套《中国古代文化全阅读》丛书。

目前，中国已经进入了全面建设小康社会、加快推进现代化进程的新的发展阶段。全面建设小康社会的奋斗目标是：“我们要在本世纪头二十年，集中力量，全面建设惠及十几亿人口的更高水平的小康社会，使经济更加发展、民主更加健全、科教更加进步、文化更加繁荣、社会更加和谐、人民生活更加殷实。”从中我们可以看出，“文化更加繁荣”已经成为整个中华民族的奋斗目标之一。

这就是说，在新世纪新时代的大背景下，学习中国古代文化是非常必要的。

中国古代文化是全人类的共同财富，我们只有全面地了解和學習中国古代文化知识，才能更准确、更深刻、更清醒地认识到中华民族的自身特点和无可取代的优势。我们推出这套丛书，也正是为了让世界了解中国文化的丰富性和奇特性，了解中国古代文化与中国现代文化之间的继承和发展的关系，及其对中国人的衣食住行、喜怒哀乐、政治、经济、法律、婚姻、家庭、文学、艺术等方方面面的影响，并能够从中了解到中国文化和东西方其它文化的差异性。

当你翻开这套丛书中的任何一本书的时刻，就意味着你已走近了中国古代的文化长城；也就是说，你已走近了人类历史上最为辉煌的精神景观。从时间到空间，从文字到心灵，中华民族的一砖一瓦、中华大地的庙堂江湖，都在彰显着文明的魅力，都在演绎着不朽的古代文化。英国小说家和戏剧家毛姆曾说过：“文化的价值在于它对人类品性的影响。文化能使品性变得高尚、有力。文化的作用

在于裨益人生，它的目标不是美，而是善。”可以说，毛姆的视野还是不够宽阔——中国古代文化的价值已远远超过了毛姆所拟定的范畴。

中国古代文化典籍，充满了奋发有为的进取意识、切实可行的道德理论、虚实结合的哲学思想、丰富多彩的衣食住行、精妙绝伦的文学艺术、各有千秋的宗教观念、举世皆知的四大发明等等。这些中华民族智慧的结晶，不仅反映了一个民族真正的文化素质，同时也反映了一个民族的整体素质。

我们只有通过学习中国古代文化，才能继承传统文化的精髓，开创美好的未来。

我们早已认识到，人类历史的演进过程，总是与人类文化的创造过程同步而行的。这就是说，文化与人类的历史进程是不可分离的。我们的祖先创造了丰厚的古代文化，而未来的文化需要我们的后代共同来创造。所以说，我们不应该否定过去，更不应该推卸我们对未来所应负的责任。因此，若想让未来的中国文化更加光辉灿烂，我们必须要认真地学习中国古代文化，批判地继承祖先传承下来的优秀的文化遗产。而且要在社会实践中不断地分析古代文化、变革古代文化。根据新世纪的新的要求，找到新的研究方向，大胆地开拓创新，惟有如此，我们才配称得上是一个具备一定文明程度的中国人。

在现实社会中，随着竞争意识的不断增强，年轻人都程度不同地希望自己能够尽快成才，希望自己是某一领域或某一行当的不可替代的人物。然而，成才的先决条件只能是在继承传统文化的基础上进行艰苦的自我提升，这样才能事半功倍。否则的话，一切都是空想。因此，专家们普遍认为，年轻人若想找到成才的捷径，学习中国古代文化应该是最佳的选择之一。

再者说，中国古代文化涉及面非常广泛。就拿衣食住行这种文化现象来说，由于时代、地域、民族、风俗的不同，便呈现出了它的丰富性和奇特性。这就给我们对中国古代文化的探索和研究提供了

极大的选择空间,而年轻人的兴趣千差万别,各有所好,让他们学习中国古代文化,有利于开掘他们的潜能、发现他们的兴趣爱好、个性特长,从而引导他们养成勤奋好学、独立思考和探索研究的习惯,并在某一方面打下坚实的基础,为日后成为对国家有用的专业人才做好充分的准备。

我们正是基于上述的种种因素,经过全方位的慎重考虑,终于下定决心出版这套《中国古代文化全阅读》。

这套丛书具有以下几方面的特点:

一是全面系统地对中国古代文化进行了前所未有的整合,力求做到脉络清晰、层次分明、由远及近、包罗万象。二是此套丛书的所有文字都注以汉语拼音。在内容如此浩大的丛书工程中,这种做法可以说是史无前例的。其益处在于,能够使普通的读者扫清阅读障碍,提高阅读速度。

三是此套丛书的经典性。所有中国古代最具有代表性的经典文化都会在这里相继亮相。

四是全部采用中文简体横排,最大限度地中国各个不同历史时期的经典文献以一种极其便利的形式展现在读者面前。我们相信,上述这些特点将会不同程地提高中国古代文化在社会中的普及率。

现将参加此套丛书编纂的人员列表如下:

张四季 郭力家 张新奇 野夫 何学森 祁晓萍 陈琛 马辉
刘国范 冷丽梅 于潇 董瑞光 朱玉婷 苗欣宇 宋海军

提 要

《洛阳伽蓝记》，后魏杨衒之著，全书五卷。杨衒之，北平（今河北满城）人，北魏散文家，曾任期城郡（今河南泌阳县西北）太守。公元547年，杨衒之行经洛阳，看到昔日庄严豪华的佛寺，多已衰落，遂写成此书。

《洛阳伽蓝记》的主要内容是记述洛阳城内城外佛寺兴衰的情况。作者将洛阳划分为城内、城东、城南、城西、城北五区，分别记述各区共43所佛寺的详细情况。第五卷末还记述宋云、惠生出使西域沿途所见各国的风土民情以及物产等。这是一部有重大历史价值的书，素为史学界所重视。

自古以来，《洛阳伽蓝记》有各种不同的版本，例如：如隐堂本、吴琯《古今逸史》本、绿君亭本、《汉魏丛书》本、《照旷阁学津讨源》本、徐毓卿本、璜川吴氏真意堂活字本、吴若准《集证》本等，它们彼此出入较多。此处采用1930年商务印书馆出版的张宗祥《合校》本，拾遗补缺，比较全面。

洛阳伽蓝记合校本序

此书以如隐本为最古，然尚有吴琯本。绿君、照旷从如隐出，汉魏从吴琯本出。汉魏缺字较少，则亦似据吴本校补付梓者。故明刻二种，各有渊源。以今校之，正讹互见。清代诸刻，皆据如隐传钞。于是太宗存而小宗亡矣。

如隐本第二卷崇真寺条下，自即有青衣十人至若有私财物造经像者，为第四页。秦太上君寺条下自花林芳草之芳字起至阿附成名之阿字止，为第九页。平等寺条下自无所干预之干字起至若今宰相也之今字，为第十八页。三页皆缺。余所见本，系据真意堂本钞补，即毛氏所谓第二卷中缺三纸者也。

此本既不敢据一本认为定本，亦不敢据他书妄改本书。今合校诸书，择其长者，倘有异义，下注某刊作某，存而不论，但便学者不愿妄断，故名之曰合校本。

庚午正月立春后五日海宁张宗祥记

洛阳伽蓝记序

(吴琯本无洛阳二字,序下有一例字)

魏抚军府司马杨□之撰(吴琯本魏上有后字)

《三坟》《五典》之说,九流百代之言,并理在人(吴若准集证本寰)区,而义兼天外。至于一乘二帝之原,三明六通之旨,西域备详,东土靡记。自顶日感梦,满月流光,阳门饰毫(如隐堂绿君亭豪)眉之像,夜台图绀发之形。尔(吴琯本迹)来奔竞,其风遂广。至晋永嘉惟有寺四十二所。逮皇魏受图,光宅嵩洛,笃信弥繁,法教逾盛。王侯贵臣,弃象马如脱履(汉魏丛书履);庶士豪家,舍资财若遗迹。于是招提栉比,宝塔骈罗,争写天上之姿,竞模(如隐照旷阁摸)山中之影。金刹与灵台比高,广(汉魏宫)殿共阿房等壮。岂直市衣绀绣,土被朱紫而已哉!暨永熙多难,皇舆迁邺,诸寺僧尼,亦与时徙。至武定五年,岁在丁卯,余因行役,重览洛阳。城郭崩毁,宫室倾覆,寺观灰烬,庙塔口(如隐丘)墟,墙被蒿艾,巷罗荆棘。野兽穴于荒阶,山鸟巢于庭树。游儿牧竖,踣躅于九逵;农夫耕稼,艺黍于双阙(如隐绿君)。麦秀之感,非独殷墟,黍离之悲,信哉周室。京城表里凡有一千余寺,今日寥(如隐寮)廓,钟声罕闻。恐后世无传,故撰斯记。然寺数最多,不可遍写,今之所录,止(如隐绿君上)大伽蓝。其中小者,取其详(汉魏详下有异字)世谛事,因而出之。先以城内为始,次及城外,表列门名,以远近为五篇。余才非著述,多有遗漏。后之君子,详其阙焉。

大和十七年，后魏高祖迁都洛阳，诏司空公穆亮营造宫室。洛阳城门，依魏、晋旧（汉魏旧下有门字）名。

东面有三门。北头第一门（汉魏无门字）曰建春门，汉曰上东门，阮籍诗曰步出上东门是也。魏、晋曰建春门，高祖因而不改。次南曰东阳门，汉曰东中门，魏、晋曰东阳门，高祖因而不改。次南曰青阳门，汉曰望京门，魏、晋曰清（如隐照旷青）明门，高祖改为清（如隐照旷青）阳门。

南面有四（如隐照旷三）门。东头第一（集证一下有门字）曰开阳门。初，汉光武迁都洛阳，作此门始成，而未有名。忽夜中有柱自来在楼上。后琅琊郡开阳县言南门一柱飞去，使来视之，则是也。遂（汉魏因）以开阳（汉魏阳下有县字）为名。自魏及晋，因而不改，高祖亦然。次西曰平昌门，汉曰平门，魏、晋曰平昌门，高祖因而不改。次西曰宣阳门，汉曰津门（汉魏津下有阳字。照旷注一本多一阳字六字），魏、晋曰津阳（汉魏宣阳。绿君津下注云：一作宣。照旷宣下注云一作津）门，高祖因而不改（宗祥案：《水经·谷水注》：谷水又南东屈径津阳门，又东径宣阳门南。又东径平昌门南，又东径开阳门南。是魏时南面四门，了无疑义。又案：《晋书·地理志》亦云：南有四门。又案《太平寰宇记》：南面凡三门，开阳门在巳上，次西汉有小苑门在午上，晋改曰宣阳门。引《述征记》曰：门，即宣阳门也。引华延隼《洛阳记》曰：即汉之宫门。次西汉曰津门，在未上，是宣阳门，汉名小苑门；不名津阳。而津门汉又另是一门，非即宣阳门也。依此文则南面三门，平昌居中，东为开阳，西为宣阳。然宣阳实在午上，为中门，则洛阳南面巳上一门，巳午之间一门，午上一门，未上无门亦不可通。是知此条中有阙文，宣阳、津阳本系两门，一在午上，一在未上，因中有夺误，遂连为一。各本见下文三门，因而据改首句四字为三字，汉魏仍为四字，虽非善本，亦可贵矣）。

西面有四门。南头第一门曰西明门，汉曰广阳门。魏、晋因而不改，高祖改为西明门（宗祥案：《太平寰宇记》作晋改曰西明门）。次北曰西阳门，汉曰雍门，魏、晋曰西明门，高祖改为西阳门。次北

曰闾阖门，汉曰上西门上（如隐、照旷无上字），有铜璇玑玉衡，以齐七政。魏、晋曰闾阖门，高祖因而不改。次北曰承明门。承明者，高祖所立，当（汉魏无当字）金墉城前东西大道。迁京之始，宫阙未就，高祖住在金墉城。城西有王南寺，高祖数诣寺沙门论义（如隐、照旷议），故通此门，而未有名，世人谓之新门。时王公卿士常（汉魏当）迎驾于新门。高祖谓御史中尉李彪曰：“曹植诗云：谒帝承明庐。此门宜以承明为称。”遂名之。

北面（汉魏无面字）有二门。西头曰大夏门。汉曰夏门，魏、晋曰大夏门。帝（如隐、照旷尝）造三层楼，去地二（汉魏无二字）十丈。（汉魏丈下有高祖世宗造三层楼去地二十丈十三字）。洛阳城门楼皆两重，去地百尺，惟大夏门鬻栋干云。东头曰广莫门，汉曰穀门，魏、晋曰广莫门，高祖因而不改。自（如隐、照旷无自字）广莫门以西，至于大夏门，宫观相连，被诸城上也。

—（照旷无一字）门有三道，所谓九轨（汉魏逵，照旷注云：一作九逵。宗祥案：《寰宇记》引陆机《洛阳记》云：城内皆三道，公卿尚书从中道，凡人左右，出入不得相逢，夹道中植榆柳以荫行人）。

目 录

CONTENTS

第一卷

城内 / 1

第二卷

城东 / 28

第三卷

城南 / 57

第四卷

城西 / 77

第五卷

城北 / 102

dì yī juàn

第一卷

hàn wèi wú luò yáng dì sān zì rú yīn chéng nèi èr zì
(汉魏无洛阳第三字，如隐城内二字)zài luò yáng xià bù lìng háng xià tóng
(在洛阳下，不另行。下同)

chéng nèi

城内

yǒngníng sì xī píng yuán nián líng tài hòu hú shì suǒ lì yě zài
永宁寺，熙平元年，灵太后胡氏所立也。在
gōng qián chāng hé mén nán yì lǐ yù dào xī zōng xiáng àn kāi yuán shì jiào
宫前阊阖门南一里御道西（宗祥案：《开元释教
lù zuò dōng qí sì dōng yǒu tài wèi fǔ xī duì yǒng kāng lǐ nán jiè
录》作东）。其寺东有太尉府，西对永康里，南界
zhāo xuán cáo běi lín yù shǐ tái chāng hé mén qián yù dào dōng yǒu zuǒ wèi
昭玄曹，北邻御史台。阊阖门前御道东，有左卫
fǔ fǔ nán yǒu sī tú fǔ sī tú fǔ hàn wèi sān zì bù chóng nán yǒu
府。府南有司徒府。司徒府（汉魏三字不重）南有
guó zǐ xué táng nèi yǒu kǒng qiū xiàng yán yuān wèn rén zǐ lù wèn zhèng zài
国子学堂，内有孔丘像，颜渊问仁、子路问政在
cè guó zǐ nán yǒu zōng zhèng sì sì nán yǒu tài miào miào nán hàn wèi
侧。国子南有宗正寺，寺南有太庙，庙南（汉魏
wú nán zì yǒu hù jūn fǔ fǔ nán yǒu yī guān lǐ yù dào xī yǒu yòu wèi
无南字）有护军府，府南有衣冠里。御道西有右卫
fǔ fǔ nán yǒu tài wèi fǔ fǔ nán yǒu jiāng zuò cáo cáo nán yǒu jiǔ jí fǔ
府，府南有太尉府，府南有将作曹，曹南有九级府，
fǔ nán yǒu tài shè shè nán yǒu líng yīn lǐ jí sì cháo shí cáng bīng chù yě
府南有太社，社南有凌阴里，即四朝时藏冰处也。
zhōng yǒu jiǔ céng fú tú yì suǒ jià mù wéi zhī jǔ gāo jiǔ shí zhàng zōng
中有九层浮屠一所，架木为之，举高九十丈（宗

xiáng àn shì jiào lù zuò jiǔ shí yú zhàng wèi shū shì lǎo zhì sù zōng
 祥案《释教录》作九十余丈。《魏书·释老志》肃宗
 xī píng zhōng yú chéng nèi tài shè xī qǐ yǒng níng sì fó tú jiǔ céng gāo
 熙平中，于城内太社西起永宁寺，佛图九层，高
 sì shí yú zhàng yǒu chà shì jiào lù chà shàng yǒu jīn zì fù gāo shí
 四十余丈)。有刹(《释教录》刹上有金字)复高十
 zhàng hé qù dì yì qiān chǐ qù jīng shī shì jiào lù zuò qù tái bǎi
 丈，合去地一千尺。去京师(《释教录》作去台)百
 lǐ yǐ yáo hàn wèi yáo yǐ jiàn zhī chū jué jī zhì huáng quán xià dé jīn
 里，已遥(汉魏遥已)见之。初掘基至黄泉下，得金
 xiàng sān shí rú yīn qiān zhào kuàng zhù yún yī zuò qiān shì jiào lù zuò
 像三十(如隐千，照旷注云：一作千，《释教录》作
 sān shí èr qū tài hòu yǐ wéi xìn fǎ zhī zhēng shì yǐ yíng jiàn guò dù yě
 三十二)躯。太后以为信法之征，是以营建过度也。
 chà shàng yǒu jīn bǎo píng róng èr shí wǔ shí shì jiào lù zuò hú bǎo
 刹上有金宝瓶，容二十五石(《释教录》作斛)。宝
 píng xià yǒu chéng lù jīn pán sān shí shì jiào lù zuò yī shí yī chóng zhōu
 瓶下有承露金盘三十(《释教录》作一十一)重，周
 zā jiē chuí jīn duó fù yǒu tiě suǒ sì dào yīn chà xiàng fú tú sì jiǎo suǒ
 匝皆垂金铎，复有铁锁四道，引刹向浮图。四角锁
 shàng yì yǒu jīn duó duó dà xiǎo rú yì shí wèng zǐ fú tú yǒu jiǔ jí jiǎo
 上亦有金铎，铎大小如一石瓮子。浮图有九级，角
 jiǎo jiē xuán jīn duó hé shàng xià yǒu yī bǎi èr shì jiào lù sān shí duó
 角皆悬金铎，合上下有一百二(《释教录》三)十铎。
 fú tú yǒu sì miàn miàn yǒu sān hù liù chuāng cǐ jù shì jiào lù zuò sì
 浮图有四面，面有三户六窗(此句《释教录》作四
 miàn jiǔ jiān liù chuāng sān hù hù jiē zhū qī fēi shàng yǒu wǔ háng jīn
 面九间六窗三户)，户皆朱漆。扉上有五行金
 líng rú yīn zhào kuàng dīng shì jiào lù yì líng hé yǒu wǔ qiān sì bǎi
 铃(如隐、照旷钉，《释教录》亦铃)，合有五千四百
 méi fù yǒu jīn huán shì jiào lù duó pū shǒu rú yīn shǒu nián yǒu bù
 枚。复有金环(《释教录》铎)铺首(如隐首年有布
 zì dān tǔ mù zhī gōng qióng zào xíng zhī qiǎo hàn wèi lì fó shì jīng
 字)，殫土木之功，穷造形之巧(汉魏力)。佛事精

miào bù kě sī yì xiù zhù jīn pū hài rén xīn mù zhì yú gāo fēng yǒng
 妙，不可思议。绣柱金铺骇人心目。至于高风永
 yè bǎo duó hé míng kēng qiāng zhī shēng hàn wèi yīn wén jí shí yú lǐ
 夜，宝铎和鸣，铿铎之声（汉魏音）闻及十余里。
 fú tú běi yǒu fó diàn yì suǒ xíng rú tài jí diàn zhào kuàng chóng diàn
 浮图北有佛殿一所，形如太极殿（照旷重殿
 zì zhōng yǒu zhàng bā jīn xiàng yì qū hàn wèi qū xià yǒu rén zì
 字）。中有丈八金像一躯（汉魏躯下有人字）、
 zhōng cháng jīn xiàng shí qū xiù zhū xiàng sān qū zhī chéng wǔ qū zuò gōng
 中长金像十躯、绣珠像三躯、织成五躯，作功
 qí qiǎo guān yú dāng shì zhōng yǒu yǐ xià liù jù shì jiào lù zuò zhōng
 奇巧，冠于当世（中有以下六句，《释教录》作中
 shè zhū xiàng jīn yù zhū xiù zuò gōng qiǎo qī guān jué dāng shì sēng fáng
 设诸像，金玉珠绣，作工巧绮，冠绝当世）。僧房
 lóu guān yì qiān yú jiān diāo liáng fēn bì qīng zǎo rú yīn zǎo qī shū nán
 楼观一千余间，雕梁粉壁，青璫（如隐璫）绮疏，难
 dé ér yán guā bǎi sōng chūn hàn wèi guā chūn sōng bǎi shì jiào lù guā
 得而言。栝柏松椿（汉魏栝椿松柏，《释教录》栝
 bǎi zhēn sōng fú shū fú yán cóng hàn wèi cuì zhú xiāng cǎo bù hù hàn
 柏桢松），扶疏拂檐，丛（汉魏翠）竹香草，布护（汉
 wèi hù jiē chí shì yǐ cháng jīng bēi yún xū mí bǎo diàn dōu shuài jìng
 魏护）阶墀。是以常景碑云：“须弥宝殿，兜率净
 gōng mò shàng yú sī yě wài guó suǒ xiàn jīng xiàng jiē zài cǐ sì sì
 宫，莫尚于斯也。”外国所献经像，皆在此寺。寺
 yuàn qiáng jiē shī duǎn chuán yǐ wǎ fù zhī ruò jīn gōng qiáng yě sì yuàn
 院墙皆施短椽，以瓦覆之，若今宫墙也（寺院
 qiáng sān jù shì jiào lù zuò yuàn qiáng zhōu zā jiē shī zhuó wǎ sì
 墙三句，《释教录》作院墙周匝，皆施椽瓦）。四
 miàn gè kāi yì mén nán mén lóu sān chóng tōng sān dào qù dì èr shí
 面各开一门。南门楼三重，通三道，去地二十
 zhàng xíng zhì sì jīn duān mén tú yǐ yún qì huà cǎi xiān líng qī qián
 丈，形制似今端门。图以云气，画彩仙灵。绮钱
 rú yīn qī xià kōng gé qīng zǎo rú yīn zǎo huī hàn wèi wú huī zì
 （如隐绮下空格）青璫（如隐璫），辉（汉魏无辉字）。

中国古代文化全阅读

Zhong Guo Gu Dai Wen Hua Quan Yue Du

rú yīn kōng gé hè lì huá gōng hàn wèi gōng xià yǒu jiā zì shì jiào
如隐空格)赫丽华。拱(汉魏拱下有夹字。《释教
lù gōng zuò jiā mén yǒu sì lì shì sì shī zǐ shì yǐ jīn yín jiā zhī zhū
录》拱作夹)门有四力士、四狮子,饰以金银,加之珠
yù zhuāng yán huàn bǐng shì jiào lù zuò zhuāng yán huàn làn shì suǒ wèi
玉,装严焕炳(《释教录》作庄严灿烂),世所未
wén dōng xī liǎng mén yì jiē hàn wèi jiē yì rú zhī suǒ kě yì zhē
闻。东西两门亦皆(汉魏皆亦)如之。所可异者,
wéi lóu èr chóng běi mén yī dào bù shī wū sì wū tóu mén sì mén wài
惟楼二重。北门一道不施屋,似乌头门。四门外,
shù yǐ qīng huái gèn yǐ lǜ shuǐ jīng yì xíng rén duō bì qí xià lù duàn
树以青槐,亘以绿水,京邑行人,多庇其下。路断
fēi chén bù yóu bēn yún zhī rùn qīng fēng sòng liáng qǐ jiè hé huān zhī fā
飞尘,不由奔云之润;清风送凉,岂藉合欢之发。
zhào zhōng shū shě rén cháng jǐng wéi sì bēi wén jǐng zì hàn wèi wú zì zì
诏中书舍人常景为寺碑文。景字(汉魏无字字)
yǒng chāng hé nèi rén yě mǐn hàn wèi fán xué bó tōng zhī míng hǎi nèi
永昌,河内人也,敏(汉魏繁)学博通,知名海内。
tài hé shí jiǔ nián wèi gāo zǔ suǒ qì bá wéi lǜ xué bó shì xíng fā yí
太和十九年,为高祖所器,拔为律学博士。刑法疑
yù duō fǎng yú jǐng zhèng shǐ chū zhào kān lǜ lìng yǒng zuò tōng shì chì
狱,多访于景。正始初,诏刊律令,永作通式。敕
jǐng gòng zhì shū shì yù shī gāo sēng yù yǔ lín jiān wáng yuán guī shàng shū
景共治书侍御史高僧裕、羽林监王元龟、尚书
láng zǔ yíng yuán wài sǎn qí shì láng lǐ yǎn zhī děng zhuàn jí qí shì yòu
郎祖莹、员外散骑侍郎李琰之等撰集其事。又
zhào tài shī péng chéng wáng xié qīng zhōu cì shǐ liú fāng rù yù qí yì jǐng
诏太师彭城王勰、青州刺史刘芳入预其议。景
tǎo zhèng kē tiáo shāng què gù jīn shèn yǒu lún xù jiàn xíng yú shì jīn lǜ
讨正科条,商榷古今,甚有伦序,见行于世,今律
èr shí piān shì yě yòu gòng fāng zào luò yáng gōng diàn mén gé zhī míng jīng
二十篇是也。又共芳造洛阳宫殿门阁之名,经
tú lǐ yì zhī hào chū chū cháng ān lìng shí rén bǐ zhī pān yuè qí hòu lì
途里邑之号。出除长安令,时人比之潘岳。其后历