

观音造像仪轨

李翎
辑著





观音造像仪轨

李翎 辑著



宗教文化出版社

图书在版编目(CIP)数据

观音造像仪轨 / 李翎辑著. — 北京: 宗教文化出版社, 2007

ISBN 978-7-80123-756-9

I. 观... II. 李... III. ①观音—造型(艺术) ②像佛—造型(艺术) IV. B 94

中国版本图书馆 CIP 数据核字(2006)第 153916 号

观音造像仪轨

李翎 辑著

出版发行: 宗教文化出版社

地 址: 北京市西城区后海北沿 44 号 (100009)

电 话: 64095215 (发行部) 64095210 (编辑部)

责任编辑: 张越宏 卫 菲

版式设计: 司博文

印 刷: 北京柯蓝博泰印务有限公司

版权专有 不得翻印

版本记录: 787 × 1092 毫米 16 开本 25.5 印张 379 幅图 150 千字

2007 年 12 月第 1 版 2007 年 12 月第 1 次印刷

书 号: ISBN 978-7-80123-756-9

印 数: 1-1500

定 价: 58.00 元



序言

佛教艺术研究的目的是还原当时佛教流行情况与艺术表达的情境，是重建历史的手段之一，对于呈现在我们眼前的历史性作品，即所谓的佛教造像，我们不可能发展它，只想试图更贴切地解释它本来的含义。因此，考古发现的写本、文书以及不同时代、不同人物所翻译的同一部经的不同版本或不同的经典，就成为我们考证图像的文献之一，将它与考古发现的佛教文物进行比对，想象写经的人的经历、心理、知识素养等，从而试图回复到那个时代、那种情境中去解释这些作品。当然我们无法摆脱现代人的审美观念与价值观，它在解释题材与图像要素时必然起着关键的作用，因此前面所提到的文献，尤其是佛典就成为最重要的解释依据，不熟悉佛经的内容和佛教传说，也就很难理解同一尊神的造像为什么呈现为那种样式而不是这种样式、同一个母题延续那么长久，在看来几乎没有什么变化的面貌下，事实上也在悄悄的改变，而促使其改变的因素太多了，因此笔者在研究佛教造像时，更多地使用了所谓的图像学的方法，而这种方法，在最后的解释上是最有难度的，它可以考察一个学者的历史知识、专业素养，甚至对文学、神话的掌握。到目前为止，笔者认为它是解释佛教造像与时代、造像与人（或者说是供养者）之间关系，也就是说某个时期流行供养什么神灵、什么样的供养方式这一现象的有效方法之一。因此几年来本人不遗余力地收集各种图本与文本。正如在一次电视采访中季羨林先生所说的，什么是做学问？做学问就是：收集资料、

解释资料、寻找规律^①。收集资料本身是一项艰难的工作，而解释资料（即艺术现象之间的关系）则需要广博的系统背景知识，最后将解释结果分类归入各个系统中。图像学这一从西方圣像学中衍生出来的解释方法，大致包括了三个步聚：1.描述性的图像志，即辨认图像；2.通过经验掌握的图像志的含义，即传统的、约定俗成的象征性含义；3.对以上二者进行社会学意义上的讨论。在这三个步聚中对文献（包括文书、写本、不同译本的经卷）的把握是十分重要的，即确定文献的可靠程度、时代性及原始性。因此对于佛教艺术研究的学者来说，掌握相关的佛经内容和佛教的文学性传说，是确定作品题材及辨认尊神的基础。因此笔者用了大量的时间整理了与佛教造像相关的文献内容，为解释造像，尤其是组合造像提供基础性的材料。

^① 电视的具体采访时间笔者已记不清，季老说了一些关于做学问的话，笔者也不能一一记录，但以上三点是准确无误的。



凡例

本书内容以观音菩萨为主，分为善相、怒相和画史资料三大部分，善相于前，怒相置后，有多面多臂者，依少而多的顺序排列。文献的选取，首先依据的是时间顺序，包括译经的早晚、权威学者成果的早晚排列。有图无文者标出题目，但内容暂缺，以待将来补出。



目 录

序言	1
凡例	1
(一) 善相观音	1
1、香王观音	2
2、空行观音	13
(1) 独尊	
(2) 曼陀罗相	
3、水月观音	26
(1) 水月观音	
(2) 水菩萨	
4、如意轮观音	43
(1) 一面二臂	
(2) 一面六臂	
(3) 一面八臂	
(4) 三面二臂	
5、世间尊观音	63
(1) 立姿持花独尊	
(2) 头上有法金刚像的世间尊	
(3) 引路菩萨	
(4) 有塔、幡的世间尊	
(5) 坐姿持花	
6、法金刚观音	132
7、四臂六字明王观音	144
(1) 独尊	
(2) 六字大明曼陀罗	
(3) 六字大明王与其他神组合	

8、八臂救八难观音	200
9、十一面观音	202
(1) 十一面二臂	
(2) 十一面四臂	
(3) 十一面六臂	
(4) 十一面八臂	
(5) 十一面三十二臂	
(6) 十一面千手	
(7) 一面千手	
(8) 杂面杂臂	
10、不空罽索观音	274
(1) 一面二臂	
(2) 一面四臂	
(3) 一面八臂	
(4) 一面十八臂	
(5) 三面四臂	
11、无畏观音	287
12、狮吼观音	289
13、六臂观音	300
14、一百零八观音	302
15、青颈观音	305
16、白衣观音	311
17、叶衣观音	313
18、观音三尊	315
19、毗俱底观音	
(1) 一面八臂	
(2) 一面十八臂	
20、延命观音	
21、男相观音	
20、延命观音	323
21、男相观音	329
(二) 怒相观音	334
1、马头(王)观音	335
(1) 马头一面二臂	
(2) 马头一面四臂	
(3) 马头三面四臂	



- (4) 马头三面六臂
 - (5) 马头观音秘密相一面二臂
 - (6) 马头观音秘密相三面六臂
 - (7) 马头观音秘密相三面八臂
 - (8) 马头观音秘密相五面十六臂
- 2、一面四臂青身祈雨观音 361
- 3、罗刹观音 363
- 4、四面明王相忿怒钩观音 365
- 5、四面四臂观音 367
- 6、四面八臂青色施食观音 369
- 7、五面十二臂重叠变幻观音 371
- 8、黑五面十二臂观音 373
- 9、百臂怒相观音 375
- 10、救八难观音 377
- 11、秘密相观音 379
- (1) 一面二臂
 - (2) 一面四臂
 - (3) 一面六臂
 - (4) 多面多臂
- (三) 画史资料 389
- 1、尉迟乙僧画千手大悲像
 - 2、周昉妙创水月观音
 - 3、先天菩萨样本
 - 4、李伯时画观音王
 - 5、王齐翰画各种观音
 - 6、祖鉴画观音
 - 7、王道真画十二面观音
 - 8、观音名手杨拙
 - 9、张僧繇画十二面观音



香王观音



XIANGWANGGUANYIN



◎立 姿

• 唐

义净译,《大正藏》No. 1157《香王菩萨陀罗尼咒经》

香王菩萨……身肉皆白,面貌端正,头戴天冠,颈有璎珞,右臂垂下五指皆伸施无畏手,其五指端各雨甘露施于六道众生,手下并画黑鬼三五个。左臂屈肘手当左奶,以把莲花,其花从脚下莲华生出,其花白红色,足下莲华亦白红色。项背圆光,上有伞盖,五色锦绮以为衣服。两重珠绦络于膊上,一赤色一黄色。

• 10-11世纪

Min bahadur shakya, *The Iconography of Nepalese Buddhism*, Handicraft Association of Nepal, 1999 (《尼泊尔佛教图像志》)

莲花手通常在西方极乐天国中,站在无量光佛的右边。红色身形,左手持莲花,右手施与愿印。肩上有披帛,着典型的菩萨装束,以象征菩萨的觉他精神。着冠,上有发髻,有时有无量光佛的化相。如果冠上没有无量光佛,莲花手为白色身形。

图 录:

图1、5-6世纪,铜造像,11厘米高,旧金山Kundus美术馆收藏

图2、6世纪,铜造像,29.2厘米高,Pan-Asian收藏

图3、6世纪,铜造像,16厘米高,纽约Richard S. Ravenal收藏

图4、宋代吐蕃时期(10-13世纪),铜造像,自北京文物精粹大系编委会、北京市文物局编,《北京文物精粹大系·佛教造像》(上),北京出版社,2001年10月

图5、后弘初期,铜鎏金,69厘米高,西藏拉萨布达拉宫藏

图6、后弘初期,青铜,约50厘米高,西藏阿里地区札达县

图7、后弘初期，红铜，20.2厘米高，北京故宫博物院藏

图8、后弘期，铜造像，37.2厘米高，北京故宫博物院藏

图9、11世纪，铜造像，25厘米高，纽约Paul, E. 夫妇藏

图10、11世纪，铜造像，布达拉宫藏，参考文献：《The Potala》，第83页，中国旅游出版社，1996年

图11、11-12世纪，铜造像，16厘米高，西藏西部，纽约Richard S. Ravenal 收藏

图12、11-12世纪，铜造像，28厘米高，The Brooklyns博物馆藏

图13、12世纪，铜造像，40厘米高，The Norton Simon基金会藏

图14、12世纪，铜造像，20.5厘米高，旧金山亚洲艺术博物馆B60S230

图15、11-12世纪初，铜嵌银造像，55.8厘米高，西藏西部出，Robert Hatfield Ellsworth藏品，文献参考：Pal, 1978, No. 107



〔图1〕 5-6世纪，
铜造像，11厘米
高，旧金山Kundus
美术馆收藏



〔图3〕 6世纪，铜造像，16厘米高，
纽约Richard S.Ravenal收藏



〔图2〕 6世纪，铜造像，29.2
厘米高，Pan-Asian收藏



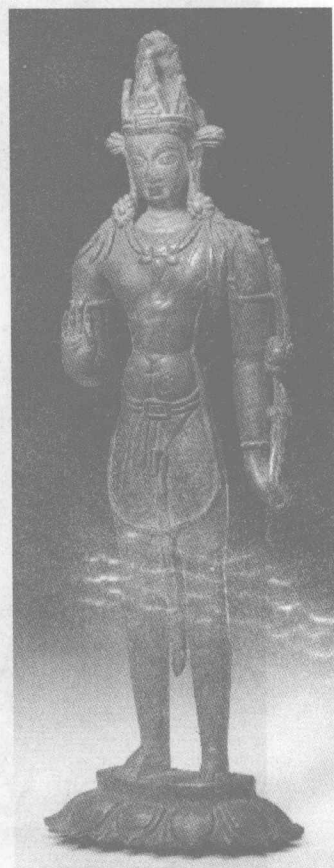
【图4】宋代吐蕃时期（10—13世纪）铜造像



〔图5〕 后弘初期，铜鎏金，69厘米高，西藏拉萨布达拉宫藏



【图6】后弘初期，青铜，约50厘米高，西藏阿里地区札达县



【图7】后弘初期，红铜，20.2厘米高，北京故宫博物院藏