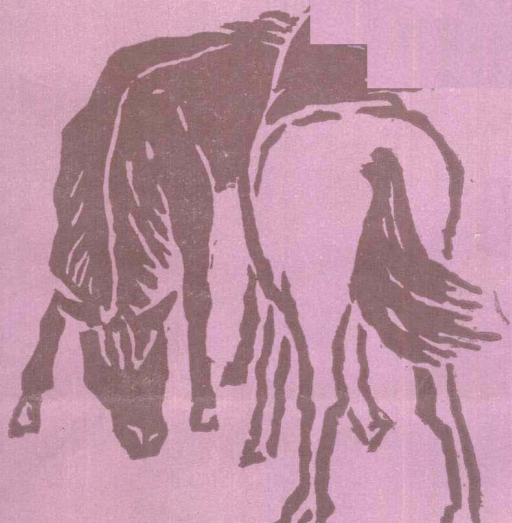
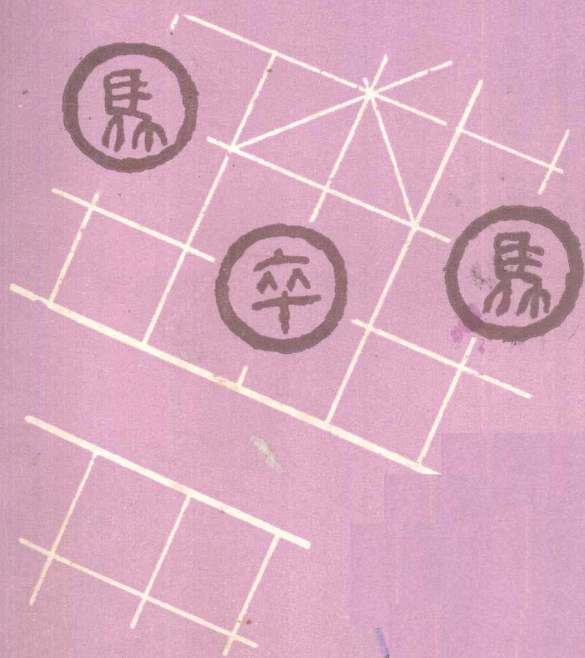


《成都棋苑》象棋丛刊



中炮盘头馬对屏風馬专集

《成都棋苑》象棋丛刊

中炮盘马专集

屠景明 编

蔡伟林 校

《成都棋苑》编辑委员会

责任编辑：袁国伦
封面题字：钟鼎文
封面设计：陈小清

《成都棋苑》象棋丛刊 16

中炮盘头马对屏风马专集

屠景明 编 琴竹林 校

四川省期刊登记证 163 号

编 辑：《成都棋苑》编辑委员会 发 行：四川省新华书店
版 次：（成都市广府街14号）
印 刷：《成都晚报》印刷厂（内文） 经 销：全国各地新华书店
 成都印刷一厂（封面）

1984年8月第一版
代号：川棋(81)4-8

1984年8月成都第一次印刷
定价：0.65元

前 言

中炮盘头马对屏风马布局，是古今各种“炮马争雄”攻防阵法中已有相当发展而自成体系的一大门类。中炮盘头马布局，又称中炮连环夹马局（简称夹马炮局），古谱《梅花泉》则名为“中炮鸳鸯马”。它对屏风马的特征是挺起中兵，双马盘头接成连环，从中线展开攻势；但必须注意及时出动直车或横车，作为先锋队、主力军，方能充分发挥。从战略上言，是属于要速决致胜的一种刚猛布局。半个世纪以来，我们的先辈棋手如周德裕、黄松轩与李庆全、林奕仙等以及建国以来蜚声棋坛的杨官璘、陈松贞与李义庭、柳大华、陈孝堃等都很擅长这一路战术，并且还不断有所创新。

为了与棋友们共同探讨，研究这一布局的攻防变化，并欣赏、借鉴名手们的棋风高艺，编者特地选集了近代名手们的一些实战资料，经过综合整理，先写成直车进中兵类计七十局，以后如条件许可将续写横车进中兵类。本书分力四个部份，其中重点是第四部份的《过河车对两大蛇》。全书的“局势及其要点”在本书卷首另文简介。

中炮盘头马布局初现于五十年代，经过不断钻研，深化，直至八十年代，在一些全国性重要比赛中犹见流行于棋坛，具有实用价值。同时这也表明了屏风马的变阵，能够经受考验，而与中炮盘头马的各路攻势争雄抗衡。

限于见闻与本人水平，书中不妥之处难免，希望得到批评和指正。

屠景明

一稿

一九八三年六月于上海

本书的局势及其要点

每一盘棋，大致有布局（亦称开局）、中局与残局三个阶段。由于布局是贯彻战略战术、进行兵力布署的阶段，又是整个对局的基础，因此，布局的正确与否，对以后局势的发展与得失，有直接的影响。本书主要内容取材于棋手们的实战局例，专就“中炮盘头马直车对屏风马”这一布局范畴，作一些概述，有时亦涉及到中局与残局。

全书七十局，均由红方先走，分为四个部份：（一）屏风马左炮封车（一局至五局），（二）夹马炮对进卒（六至十九局），（三）过河车对先进卒（二十局至三十局），（四）过河车对两大蛇（三十一至七十局）。

以上选编的各种变例，每一局都有注解和说明（某些好着、紧着用“！”表示，差误之着用“？”表示），并根据布局形势的发展，依双方战略战术的变化次序排列，摘述要点，介绍些棋手们的简况，以便于读者参考、查阅。

第一部份 屏风马左炮封车（一至五局）

第一局

①炮二平五 ②马8进7 ③马二进三 ④马2进3

黑方双马并出保中兵，状如屏风，故名“屏风马”。这类抵敌中炮的布局，初见于明代古谱《适情雅趣》与《橘中秘》，后来《梅花谱》与《梅花泉》两谱中又有高度的发挥。近代更普遍地被采用，成为历届全国比赛与各省、市交流赛中作战的主流。

⑤车一平二 ⑥车9平8 ⑦兵五进一 ⑧炮8进4（图一）

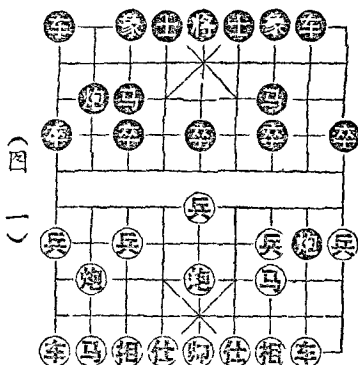
如图一形势，红方用直车进中兵阵式，但被屏风马方面

“左炮封车”压制，局势难以开展。

第二局至第三局，根据图一形势，红方④八进七⑤3进1，⑥五进一⑦4进5后的各种战术变化。

第四局，根据图一形势，红方④八进七⑤3进1，⑥三进一⑦4进5，⑧七进五后的各种战术变化。

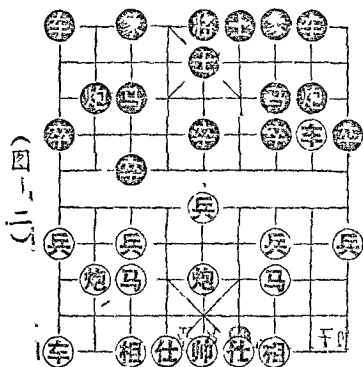
第五局，根据图一形势，红方④八进七⑤3进1，⑥九进一后的各种战术变化。



第一部份要点

第一局，红方盘头马难以出动，因上二路兵线受控制；这个上二路兵线要道，又称“卒林线”，是双方军力拚斗，势在必争的战略要地，能控制的一方就有利。虽然第四、第五局，红方能变用进三兵，上左横车以稳定局势，但从战略要求来讲，先走的一方，未能主动发挥攻势，总欠理想。

第二部份 夹马炮对逆卒（六至十九局）



第六局至第七局

- ①炮二平五②8进7③马二进三
- ④2进3⑤⑧八进七⑥3进1
- ⑦⑥五进一⑧4进5⑨⑥一平二
- ⑩9平8

红方先上马后进中兵，观黑方士象动态。鉴于上列五局具“左炮封车”有压力，故直车立即过河。

⑥二进六（图二）③3进4后的各种战术变化。

第八局，黑方第四回合③3进5，④一平二 ⑤9平8，⑥二进六⑦7进1后的各种战术变化。

第九局，根据如图二形势，黑③3进5，④二下三后的各种战术变化。

第十局，根据图二形势，黑②2进1 ④五进一 ⑤5进1！⑥二平三 ⑦7进5后的各种战术变化。

第十一局至十三局，根据图二形势，黑②2进1，④七进五 ⑤7进1，⑥二退二 ③3进5，④五进一 ⑤8进2，⑥五进一 ③3进5，④五进四 ⑤7进5，⑥八平五后的各种战术变化。

第十四局至第十六局，根据图二形势，黑②2进1，④七进五 ⑤7进1，⑥二退二 ③3进5，④五进一 ⑤5进1，⑥七进一（第十五局是⑥三进一，第十六局是⑥八平九）后的各种战术变化。

第十七局，根据图二形势，黑方②2进1，④七进五⑤3进5，⑥五进一⑦5进1，⑥二平三后的各种战术变化。

第十八局，根据图二形势，黑②2进1，④七进五⑤7进1，⑥二退二③3进5，⑥八平七后的各种战术变化。

第十九局，黑方第三回合⑤7进1后的各种战术变化。

第二部份要点

第六、第七两局，黑方右屏风单骑盘河，被红奔兵后进炮攻双，乘机通活了左九路车，投入战斗，控制全局，占得优势。故如图二形势时，黑马不宜轻动。应走：（一）②2进1牵制，（二）③8平9邀兑车，（三）⑤7进1待机而动，保持复杂的变化。

第十局，如图二形势：红中兵渡河急进，黑⑤5进1（将计就计），⑥二平三⑦7进5，④五进四③8平5！这时显出

黑方上士与飞象之大不相同（飞象则不能反架中炮夺先），所以遇到红方盘头马进中兵，上士优于飞象。

第十一局至十三局，如图二形势，黑②进1，⑦七进五④7进1，②二退二③3进5，⑤五进一⑧8进2（左炮巡河，一般以中兵未渡河之前为宜，才能起到严阵防守的作用）？⑤五进一！红兵吃卒，大致有：（一）在强子掩护下乘势进击，等于无条件占领，对方无能消灭，这是扩大优势的着法；（二）别无佳着，只能交换，但步数一般总是有亏的，术语称为“失先”着法；（三）有后续手段。本局通过交换，有利九路车出动，并削弱黑方左屏风掩护车、炮的作用，从而得势占优。

第十四局至第十六局，根据图二形势，黑②进1，⑦七进五④7进1，②二退二③3进5，⑤五进一④5进1；这时红方不宜⑤五进三，因黑②2平5可以针对盘头马。故红改用⑦七进一或⑤三进一等着法进行侧击、待机而动。总之，成图二形势后黑②2进1，可以应付过河车的各路攻势。所以盘头马方面，改为④九进一，弈成直横车钳形攻势，该一变化，请参阅本书第四部份中的第三十五局至四十五局的介绍。

第三部份 过河车对先进卒（二十至三十局）

第二十局

①炮二平五 ⑧8平7 ②②二进三 ④④3进1

先进马前卒，与④7进1一样，是一种有计划的防御。古局中多有介绍，近代亦很流行。

③③一平二 ④④9平8 ④④二进六 ②②2进3（图三）红④二平三或⑤五进一后的各种战术变化。

第二十一局至二十三局，根据图三形势，红⑤五进一④4进5，②八进七⑧8平9后的各种战术变化。

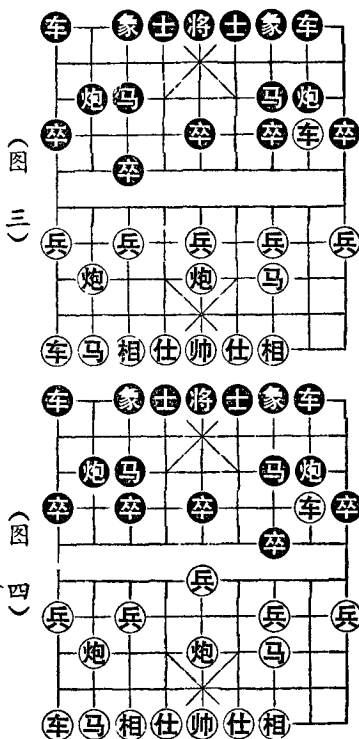
第二十四局

①炮二平五 ②马8进7 ③马二进三 ④卒7进1 ⑤车一平二 ⑥卒9平8 ⑦车二进六 ⑧马2进3 ⑨兵五进一 (图四) ⑩士4进5 ⑪马八进七 ⑫马7进6 后的各种战术变化。

第二十五局至二十八局，根据图四形势，黑士4进5，马八进七 炮8平9，车二平三 后的各种战术变化。

第二十九局，根据图四形势，黑士6进5 后的各种战术变化。

第三十局，根据图四形势，黑炮8退1 后的各种战术变化。



第三部份要点

第二十局，根据图三形势，红车二平三？这时，过河车一般不宜轻动，应先走马八进七，出动左翼子力。现在用车吃卒，反被黑方退炮，伏打车反击之势，结果失利。

第二十五局至二十八局，根据图四形势，黑士4进5，马八进七 炮8平9，车二平三 卒9退1，兵五进一 炮9平7，车三平四 卒5进1？当红车还在“卒林线”时，黑中卒不宜轻动吃兵，致放纵红车通大得势（以上系二十六局着法）。

另外三局，黑方失先的原因，都是右炮不能与左翼相呼应，所以第六回合的平炮兑车，不及炮3进1，布成屏风马两

头蛇阵势，不仅复杂多变，还能相持抗衡。

以上几种先进马前卒的应法，都是常见于棋坛的一种阵势。本世纪六十年代开始，⑩7进1比较盛行。红方车过河后，如不走盘头马，还有进七兵等攻法，另有不同变化。

第四部份 过河卒对两头蛇（三十一局至七十局）

第三十一局至三十二局

①③二平五、④8进7 ②⑤二进三 ⑥7进1 ③⑦一平二 ⑧9平8
④⑨二进六 ⑩2进3 ⑤⑧五进一 ⑥4进5 ⑥⑩八进七 ⑦3进1
(图五)

黑方双进马前卒，称为“两头蛇”，准备⑩2进1还车争先。

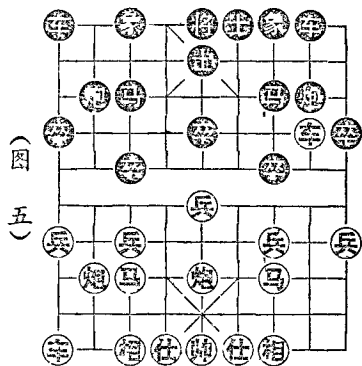
⑦⑨五进一 ⑩2进1 ③⑥二退二
④8平9 ⑧⑨二进五 ⑥7退8
后的各种战术变化。

第三十三局至三十四局，根据图五形势，红方⑨五进一 ④2平1，⑤二退二 ④8平9，⑥二平六后的各种战术变化。

第三十五局至三十六局，根据图五形势，红⑨九进一 ④2进1，⑤二退二 ④3进5，⑥九平六 ④1平4，⑥六进八后的各种战术变化。

第三十七局至三十八局，根据图五形势，红⑨九进一 ④2进1，⑤二退二 ④3进5，⑥九平六 ④2平3后的各种战术变化。

第三十九局，根据图五形势，红⑨九进一 ④2进1，⑤二退二 ④3进5，⑥九平六 ④2进1后的各种战术变化。



第四十局至四十五局，根据图五形势，红⑨九进一⑩2进1，⑪二退二⑫3进5，⑬九平六⑭8进2后的各种战术变化。

第四十六局，根据图五形势，红⑪二平三⑫8平9，⑬九进一后的各种战术变化。

第四十七局至四十八局，根据图五形势，红⑪二平三⑫8退1，⑬三退一后的各种战术变化。

第四十九局至五十一局，根据图五形势，红⑪二平三⑫8退1，⑬五进一⑭8平7，⑮三平四后的各种战术变化。

第五十二局，根据图五形势，红⑯八进四（飞炮）⑰8平9，⑱二平三后的各种战术变化。

第五十七局，根据图五形势，红⑯八进四⑰3进5，⑱五进一⑲5进1，⑳七进五后的各种战术变化。

第五十八局，根据图五形势，红⑯八进四⑰3进5，⑱二平三⑲1平4后的各种战术变化。

第五十九局至六十一局，根据图五形势，红⑯八进四⑰3进5，⑱二平三⑲3进4后的各种战术变化。

第六十二局，根据图五形势，红⑯八进四⑰3进5，⑱二平三⑲3进2后的各种战术变化。

第六十三局至六十四局，根据图五形势，红⑯八进四⑰3进5，⑱二平三⑲3进1后的各种战术变化。

第六十五局，根据图五形势，红⑯八进四⑰3进5，⑱七进五⑲1平4后的各种战术变化。

第六十六局，根据图五形势，红⑯八进四⑰1进1，⑱八平七后的各种战术变化。

第六十七局，根据图五形势，红⑯八进四⑰1进1，⑱二平三⑲1进3后的各种战术变化。

第六十八至七十局，根据图五形势，红⑯八进四⑰1进1，⑱五进一⑲1进3，⑳八退五后的各种战术变化。

第四部份要点

第三十一局，根据图五形势，红⑤五进一④2进1，④二退二④8平9，这手邀兑车，看似平淡，实含深意，因红车已撤离战略要道，兑或不兑，黑方屏风马都可以免受压制与侵扰了。

第四十九局，根据图五形势，红④二平三④8退1，⑤五进一④8平9，④三平四④2进1，④四进二④2退2，这时红方可主动选择：（一）④四退二④2进2，④四进二，成“两打一还打”，按规则，双方不变作和。（二）④四退四，有意识地使黑方成为“担竿炮”形式，虽然防守有利，但反击力不强。（三）④四退二④2进2，④四退二占立河口，攻守亦灵活。但要注意第五十一局黑方接走④7进1弃送，利用左象线上的炮配合卒线上的炮反击争先。

第六十八局，根据图五形势，红④八进四黑④1进1再④1进3逐炮，这步应法针锋相对，比④8平9与④3进5要有反弹力，而且变化复杂。以后宜走④7进5，因右车已出动，飞左象，局面比较均衡。

目 录

前 言

本书的局势及其要点…………… (1)

第一部份 屏风马左炮封车(1—5局)

- 第一局 中兵渡河…………… (1)
第二局 中兵渡河…………… (3)
第三局 中兵渡河进三兵…………… (5)
第四局 进三兵中兵渡河…………… (7)
第五局 直横车进三兵…………… (10)

第二部份 夹马炮对进卒(6—19局)

- 第六局 过河车对右马盘河…………… (13)
第七局 过河车对右马盘河…………… (16)
第八局 过河车对右马盘河…………… (17)
第九局 过河车对飞象右马盘河…………… (19)
第十局 过河车进中兵对上右炮…………… (21)
第十一局 过河车进中兵对左炮巡河…………… (23)
第十二局 过河车进中兵对左炮巡河…………… (25)
第十三局 过河车进中兵对左炮巡河…………… (27)
第十四局 过河车进中兵对飞象…………… (29)

第十五局	过河车进三兵对飞象·····	(33)
第十六局	过河车平边炮对飞象·····	(36)
第十七局	过河车吃卒对飞象·····	(37)
第十八局	过河车七路炮对飞象·····	(40)
第十九局	直车进中兵对巡河炮及跃左马·····	(43)

第三部份 过河车对先进卒(20—30局)

第廿局	中兵渡河及车去左卒·····	(45)
第廿一局	中兵渡河对平炮兑车·····	(48)
第廿二局	中兵渡河对平炮兑车·····	(50)
第廿三局	进中兵横车对平炮兑车·····	(52)
第廿四局	进中兵对左马盘河·····	(54)
第廿五局	进中兵对平炮兑车·····	(56)
第廿六局	进中兵对平炮兑车·····	(58)
第廿七局	进中兵对平炮兑车·····	(60)
第廿八局	进中兵对平炮兑车·····	(61)
第廿九局	进中兵对上左士·····	(64)
第卅局	进中兵对退左炮·····	(65)

第四部份 过河车对两头蛇(31—70局)

第卅一局	进中兵对上右炮兑左车·····	(68)
第卅二局	横车进中兵对兑车飞象·····	(70)
第卅三局	进中兵不兑车对飞象·····	(72)
第卅四局	进中兵不兑车对还中炮·····	(74)
第卅五局	直横车对上右炮兑贴身车·····	(77)

第卅六局	直横车对上右炮后射七兵	(7)
第卅七局	直横车对上右炮后射七兵	(2)
第卅八局	直横车对上右炮后射七兵	(8)
第卅九局	直横车对右炮巡河跃左马	(8)
第四十局	直横车对飞象后左炮巡河	(8)
第四十一局	直横车对飞象后左炮巡河	(8)
第四十二局	直横车对三兵对左炮巡河	(9)
第四十三局	直横车对三兵对左炮巡河	(9)
第四十四局	直横车对左炮巡河跃右马	(9)
第四十五局	直横车对左炮巡河之右炮	(9)
第四十六局	压马对左炮及过河炮	(9)
第四十七局	压马后退车对退炮飞象	(9)
第四十八局	压马后退车对退炮飞象	(10)
第四十九局	压马中兵渡河对退炮打车	(10)
第五十局	压马中兵渡河对退炮打车	(10)
第五十一局	压马中兵渡河对退炮打车弃卒	(10)
第五十二局	压马对左炮巡河	(10)
第五十三局	压马对左炮过河	(10)
第五十四局	飞炮对平炮兑车	(11)
第五十五局	飞炮对平炮兑车	(11)
第五十六局	飞炮压马对平炮兑车	(11)
第五十七局	飞炮中兵渡河对上象	(11)
第五十八局	飞炮对上象弃左马	(11)
第五十九局	飞炮对上象盘河马	(11)
第六十局	飞炮对上象盘河马度卒	(11)
第六十一局	飞炮对上象盘河马渡卒	(11)
第六十二局	飞炮对上象盘河马封车	(11)
第六十三局	飞炮对上象弃卒	(11)

- 第六十四局 飞炮对上象弃卒…………… (131)
- 第六十五局 飞炮进三兵对上象出贴身车…………… (132)
- 第六十六局 飞炮压马对挺边卒上车…………… (134)
- 第六十七局 飞炮右车压马对挺边卒上车…………… (136)
- 第六十八局 飞炮后退渡中兵对挺边卒上车…………… (138)
- 第六十九局 飞炮后退渡中兵对挺边卒上车…………… (140)
- 第七十局 飞炮后退渡中兵对挺边卒上车…………… (143)

第一部份 屏风马左炮封车(1—5局)

第一局 中兵渡河

①炮二平五 马8进7 ②马二进三 马2进3 ③车一平二 车9平8
④兵五进一 炮8进4！

遇到“回头屏风马”（未挺马前卒），一般以先走马八进七为稳健而多变。如果出了直车，就要立刻过河制其左翼，以后待机而动。现在挺中兵，被黑方“左炮封车”之后，中路的出子即受影响。故红第四回合宜走车二进六，以下有：（一）卒7进1或卒3进1，与本书第二十局至三十局相同；（二）炮8平9，车二进三马7退8，兵七进一局面较稳，红方仍先手；（三）炮8平9，车二平三炮9退1，马八进九，红方保持先手，但黑有反弹力。

⑤兵五进一 士4进5（图一）

如图形势，红方有两种着法：（一）兵五平四、（二）马八进七。

第一种着法

⑥兵五平四

这是开封田家树对杭州刘忆慈①于1956年12月在北京市举行的第一届全国象棋锦标赛②中的一步着法。（原记录是炮八平五马8进7……为便于排演，改为炮二平五马8进7，以后仿此。）

⑥…… 卒3进5 ⑦兵四进一 卒7进1

