

上海市高校教育高地建设项目

ZHONGGUO GUDAI MEISHU SHIGANG

中国古代美术史纲

张长虹 编著

上海大学出版社

上海市高校教育高地建设项目



中国古代美术史纲

ZHONGGUO GUDAI MEISHU SHIGANG

张长虹 编著



上海大学出版社

图书在版编目(CIP)数据

中国古代美术史纲 / 张长虹编著. —上海: 上海大学出版社, 2007. 12

ISBN 978-7-81118-202-6

I. 中… II. 张… III. 美术史 - 中国 - 古代 - 高等学校 - 教材 IV. J120.92

中国版本图书馆 CIP 数据核字(2007)第 197843 号

责任编辑 陈 强 封面设计 柯国富 技术编辑 金 鑫

中国古代美术史纲

张长虹 编著

上海大学出版社出版发行

(上海市上大路 99 号 邮政编码 200444)

(<http://www.shangdapress.com> 发行热线 66135110)

出版人: 姚铁军

*

南京展望文化发展有限公司排版

上海江杨印刷厂印刷 各地新华书店经销

开本 787×1092 1/16 印张 18.75 字数 316 千字

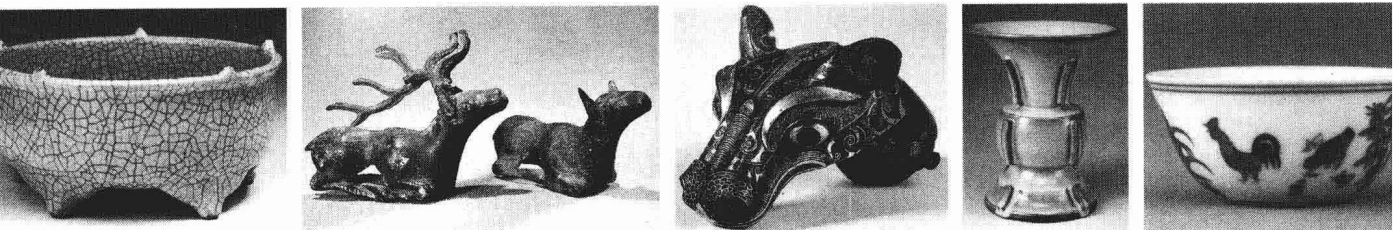
2007 年 12 月第 1 版 2007 年 12 月第 1 次印刷

印数: 1~3100

ISBN 978-7-81118-202-6/J·124 定价: 32.00 元

目 录

CONTENCS



第一章 史前美术 / 1

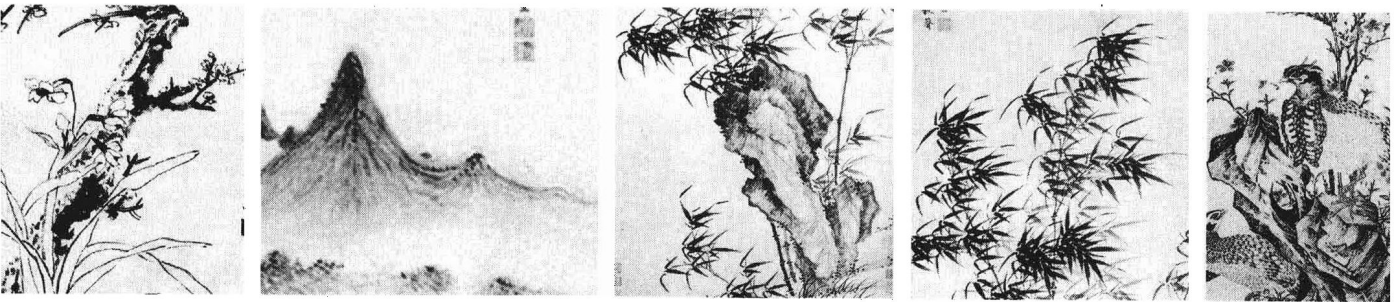
- 第一节 中国文明的起源 / 1
- 第二节 新石器时代的美术 / 3

第二章 青铜时代：夏商周青铜器艺术 / 13

- 第一节 九鼎传说 / 13
- 第二节 青铜时代 / 15
- 第三节 青铜器冶炼和铸造 / 17
- 第四节 青铜器的纹饰 / 19
- 第五节 鄂尔多斯青铜器与文化交流 / 23
- 第六节 三星堆青铜雕塑 / 24
- 第七节 商周书法 / 26

第三章 春秋战国时期的美术 / 30

- 第一节 早期壁画 / 30
- 第二节 青铜器 / 31
- 第三节 帛画 / 32



第四节 书法 / 34

第四章 秦汉时期的美术 / 36

- 第一节 秦汉雕塑 / 37
- 第二节 秦始皇兵马俑 / 39
- 第三节 霍去病墓石雕群 / 42
- 第四节 多彩的汉代俑 / 44
- 第五节 汉代画像石与画像砖 / 48
- 第六节 天禄、辟邪 / 54
- 第七节 文献所见汉代绘画 / 55
- 第八节 汉墓壁画 / 57
- 第九节 马王堆汉墓帛画 / 59
- 第十节 秦汉书法 / 61

第五章 魏晋南北朝的美术 / 64

- 第一节 时代文化背景 / 64
- 第二节 绘画的发展 / 66
- 第三节 北朝石窟与雕塑 / 80



第四节 书法的觉醒 / 87

第五节 六朝瓷器 / 91

第六章 隋唐时期的美术 / 94

第一节 文化背景 / 94

第二节 人物画的发展 / 95

第三节 山水、花鸟和鞍马画 / 101

第四节 敦煌莫高窟隋唐壁画 / 109

第五节 隋唐墓室壁画 / 111

第六节 唐代雕塑 / 113

第七节 隋唐书法 / 119

第八节 隋唐工艺美术 / 124

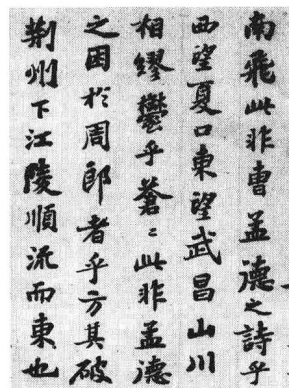
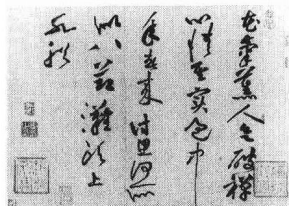
第九节 隋唐美术中的外来题材 / 127

第十节 唐代绘画论著 / 129

第七章 五代两宋辽金美术 / 132

第一节 时代文化背景 / 132

第二节 五代绘画 / 134



- 第三节 北宋绘画 / 142
- 第四节 南宋绘画 / 155
- 第五节 辽金绘画 / 161
- 第六节 五代、宋、金书法 / 163
- 第七节 宋代版画 / 169
- 第八节 宋代雕塑 / 170
- 第九节 宋代瓷器业的大发展 / 172

第八章 元代美术 / 177

- 第一节 时代文化背景 / 177
- 第二节 元代绘画的发展 / 178
- 第三节 元末的文人雅集活动 / 193
- 第四节 元代壁画 / 194
- 第五节 元代书法 / 195
- 第六节 以景德镇瓷业为中心的元代瓷器 / 196
- 第七节 元代雕塑 / 197

第九章 明代美术 / 202

- 第一节 时代文化背景 / 202
- 第二节 明代绘画 / 203
- 第三节 明代书法 / 233
- 第四节 明代陶瓷业的大发展 / 237
- 第五节 明代画谱与版画 / 240

第十章 清代美术 / 245

- 第一节 明中期后文人画家与职业画家的合流 / 245
- 第二节 社会变动与美术的发展 / 247
- 第三节 融合与发展：清中期的美术 / 258
- 第四节 “海派”与上海艺术市场 / 276
- 第五节 晚清碑学的兴盛 / 283

附录：20世纪中国美术史专著、教材简介 / 288

后记 / 291

第一章 史前美术

第一节 中国文明的起源

中国人历来认为自己是炎黄裔胄,黄帝是我们的人文始祖。究竟是不是那样,从来都不加以深究。可是进入近代以来,由于“古史辩”派的冲击,这个观念发生了动摇。当西方列强纷纷侵扰中国时,一些西方学者也忽然对中国古代文明的起源发生了兴趣。19世纪时,已经形成种种解释中华民族由来之论。存在着起于中亚、起于印度、起于中南半岛、起于美洲以及起于巴比伦等诸种学说。其中足以激起中国学者广泛兴趣并具合理说服力者,为起源于巴比伦说,即西来说。1894年,伦敦大学教授拉克佩里(Albert Terrien de Lacouperie)发表了其所著的《中国早期文明西源论》(Western Origin of the Early Chinese Civilization)。日本学者白河次郎及国府种德合著的《支那文明史》又引据前说,扩大解释,遂在中国知识界产生了广泛的影响,倡为一代之中华民族西来说。至于巴比伦文明如何引进中国,学者们主张各不相同。最著名者有两种,其一是叙述公元前2282年巴比伦史上一位名将Nakhunte率领巴克(Bak)族东徙,越过葱岭,经喀什噶尔,沿塔里木河到达东方,发展而成华夏民族。这位酋长被认为是中国民族建业始祖黄帝,而所率之巴克族被认为是百姓民族,这一故事影响最大。另一故事则更加上推,将巴克对音指为盘古,以之附会到盘古开天传说,此说也为少数人所主张。中华民族西来说在20世纪初期流行颇广,为新派学者所信仰提倡,甚至被刘师培编入历史教科书。然由于各家论说不一,附会层出,彼此矛盾。又加考古资料的发掘增多,中国古代传说和古书的记载开始得到确证。至20世纪30年代,中国文化西来说便已渐趋消歇。大多数学者并不相信那些说法,而早先的传说似也有重新研究的必要。五四时期的思想解放运动把许多学者推上了第一线,其间经历了许多思考和探索。正如著名历史学家翦伯赞所指出的那样,人们开始“由盲目的信古而进到疑古,更由消极的疑古,而进到积极



的考古”^①。中国古代文明的研究就是在这种历史背景下起步的。

随着商代考古的重大进展以及一系列新石器时代考古学文化的发现,特别是龙山文化与商文化内在联系的识别,使许多学者坚信中国文明是本土起源的。早在1939年,梁思永就从十个方面论证了龙山文化与殷文化的密切关系,明确提出龙山文化是中国文明的史前期之一^②。1968年英国考古学家丹尼尔(Glyn Daniel)在其所著的《最初的文明:关于文明的起源的考古学研究》一书中指出,中国是世界最古老的六大文明起源地之一。1975年何炳棣从自然生态环境、农业、畜牧业、陶器、青铜器、文字和其他方面详细论证了中原黄土地带是中国文明乃至整个东方文明的摇篮^③。张光直在其早年的著作中也明确地指出:“中国的文化是一个具有特色的本地产物,是中国人民和他们的环境互相影响的结果。”^④事实上,从20世纪50年代以来,世界上越来越多的学者认识到中国古代文明是本土起源的,是世界上少数几个独自产生的古代文明之一。

经过几十年的文明研究,学术界已经认识到:

(1) 中国文明的起源是一件具有世界意义的大事。在整个世界的东方,即从印度的马尔瓦高原向北经过帕米尔高原直到乌拉尔山脉一线以东的广大地区,中国文明是最先起源、发展水平最高并且是最具有影响力的。它强大的生命力在世界上是独一无二的。

(2) 中国文明的起源是一个漫长的过程。最先发生社会分层和分化,从而迈开走向文明的第一步,当不晚于公元前4000年;公元前3500—前2600年是普遍文明化的过程;公元前2600—前2000年已初步进入文明社会;夏商周是中国古代文明高度发达的时代。秦汉帝国建立以后,进入新的发展时期。而在边疆的某些少数民族地区,仍然经历着逐步文明化的过程。

(3) 中国文明的起源不是在一个狭小的地方,也不是在边远地区,而是首先发生在地理位置适中、环境条件也最优越的黄河流域和长江流域的广大地区。各地情况不同,文明化的过程也有所不同。它们相互作用,此消彼长,逐渐从多元一体走向以中原为核心、以黄河流域和长江流域为主体的多元一统格局,进而把周围

① 翦伯赞:《中国史纲》第一卷自序,重庆五十年代出版社,1944年。

② 《考古学报》第七册,1954年。

③ “The Cradle of the East: An Inquiry into the Indigenous Origins of Techniques and Ideas of Neolithic and Early Historic China, 5000-1000 B. C.” Chicago & Hong Kong. 1975.

④ 张光直:《关于中国文明起源的继续探索》,引自《考古学参考资料》第一册,1978年。

地区也带动起来。这一格局的形成是中国古代文明的重要特点,也是它之所以具有无穷活力和强大凝聚力,成为世界上几个古老文明中唯一没有中断而得到连续发展的伟大文明的重要原因。

第二节 新石器时代的美术

大约在距今一万年前,中国历史进入了新石器时代,其标志是农耕时代和畜牧业的产生以及磨制石器、陶器和原始纺织的出现。这时大部分人已脱离穴居野处而筑房定居,出现了原始建筑和村落。新石器时代遗址遍布于全国各地,重要的有:黄河中游的仰韶文化,黄河上游的马家窑文化,黄河下游的大汶口文化和龙山文化,江汉之间的屈家岭文化,江淮流域的青莲岗文化,长江下游的河姆渡文化、马家浜文化和良渚文化,内蒙古东南部、辽宁西部及河北北部的红山文化等。

制陶业的出现,被认为是人类社会进入新石器时代的一个基本特征。制陶工艺是新石器时代最突出、最丰富的美术创造。重要者有仰韶文化的红陶和彩陶,马家窑文化的彩陶,河姆渡文化、大汶口文化、龙山文化的黑陶,青莲岗文化的红陶和彩陶。其中最具有代表性的是仰韶文化、马家窑文化的彩陶和龙山文化的黑陶。

仰韶文化主要分布于黄河流域的河南、山西、陕西等地,因1921年首先发现于河南省渑池县的仰韶村而得名。仰韶文化是我国母系氏族公社繁荣期的一个文化体系,其年代为公元前5500—前3000年左右。

陶器的原料是较细腻而有黏性的黄土。因陶器的不同用途而对原料进行不同的加工处理。早期陶器的制作,一般系用泥条盘叠法,有的可能还经过慢轮修整,而较小的器皿则是用手直接捏塑而成。彩绘纹饰的颜料系天然的赭石、红土或锰土,有的器皿在彩绘之前还加施一层红色或白色的陶衣作衬底,最后入窑经1000℃左右的高温烧成。由于窑室封闭不够严密,陶土中的氧化铁得以充分氧化,故烧成后的陶器呈橙黄、红或红褐色,纹饰呈黝黑或殷红色。



〔新石器时代〕《石雕人头》,邯郸市博物馆藏



一、仰韶文化

仰韶文化分布地域辽阔,从早到晚延续时间近两千年,不同地区和不同时段的文化面貌并不完全相同。仰韶文化按区域和早晚顺序可分为半坡类型(期)和庙底沟类型(期)两种。

1. 半坡类型

分布范围东起潼关,西至天水,南到西乡,北及铜川。以西安半坡村和临潼姜寨遗址出土的彩陶为代表。陶器皆手制,以泥制红陶和夹砂红陶居多。以圆底或平底 的盆和钵较多,彩陶不够发达,主要是黑彩的几何形纹样和鱼、鸟、人面等像生性图案,尤以鱼纹形象最引人注目。鱼纹延续的时间很长,并且多为单独纹样,呈现出由写实摹绘演变为写意表现系列的发展过程。其中人面衔鱼、鱼寓人面的彩陶人面鱼纹盆最为著名。这种图形,一说是半坡人的图腾,一说是祈求捕鱼丰收的巫术性绘画,一说是祈求生殖繁盛的祝福。第一种观点,近来有人认为,鱼类水族可能是半坡氏族的图腾。人面鱼纹表达的是一种“神鱼”或“天鱼”观念,因为当时没有文字,只好用图画表示。仰韶文化人面鱼纹到了有文字的时代,固定为“天”字,字形还是人站立之形;鱼纹到了有文字的时代,固定为“鱼”字。

半坡文化彩陶颜色除红、白色外,还大量使用黑色。陶器中彩陶比例增大,图案构成形式由简单变复杂。半坡文化晚期的彩陶,受庙底沟文化的影响,彩陶花纹中出现了变体鸟纹,花纹造型由直线为主变为以弧线为主。

2. 庙底沟类型

以河南省陕县庙底沟和陕西华县泉护村遗址出土的彩陶为代表。代表性器形有大口小底曲腹盆和碗。纹样多为两端相交的弧线组成的新月形、叶形、花瓣形纹以及弧线与直线相交构成的三角形纹。弧线内侧空白,外侧填以黑色,这样构成的二方连续纹样,黑白各自成形,有虚实相生的双关之妙。苏秉琦指出,庙底沟类型属新生事物,标志是出现玫瑰花图案的彩陶和双唇小口尖底瓶。这种瓶就是甲骨文中“酉”字下加一横,也就是“奠”字,表示一种祭奠仪式,所以它不是普通生活用具,而具有礼器性质。彩陶也一样,庙底沟类型的分布中心在关中,其典型材料在华县,即玫瑰花图案由完整到松散,瓶由成熟到双唇不起双唇作用,这一演变序列

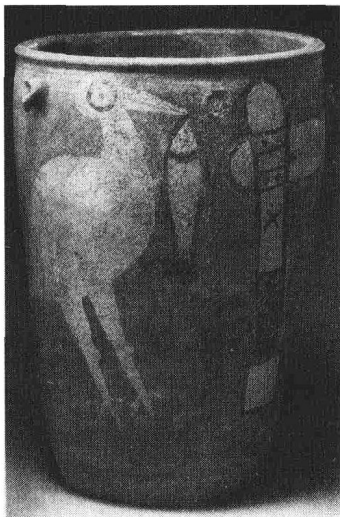
代表了仰韶文化后期的基本特征和基本规律。

仰韶文化庙底沟类型的分布中心在陕西华山附近,这正和传说中华族的发生及其最初的形成阶段的活动和分布情形相像,所以仰韶文化庙底沟类型,可能就是形成华族核心的人们的遗存,庙底沟类型主要特征的花卉图案彩陶可能就是形成华族得名的由来,华山则可能由于华族最初所居之地而得名。

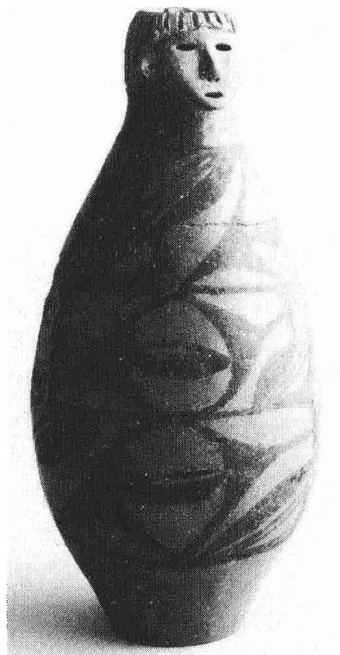
仰韶彩陶(主要是庙底沟类型彩陶)的影响延续三千年之久,在华北传播之广,艺术母题演化阶段之历历可溯,图案之美及其精神意境之超脱,实为世界史前文化中所仅见。全部出生、发育、成熟和衰落的过程,均发生于华夏大地。

1978年,在河南临汝阎村发现一个庙底沟型彩陶缸,绘有一幅《鹤鱼石斧图》,画面高37厘米,高44厘米,以棕白二色有力地画出捆扎在木柄上的石斧,一只白鹤面向石斧,叼鱼而立。学者一般认为此图表现的是鹤氏族战胜鱼氏族的历史事件,而陶缸是用来装殓鹤氏族的部落酋长的。近来也有人认为此图表现的可能是生殖观念,鱼、鸟分别代表男、女。鸟叼鱼图像在汉代画像石中仍有出现。

在距今五六千年间,源于关中盆地的仰韶文化的一个支系,即以成熟型玫瑰花图案彩陶盆为主要特征的庙底沟类型,与源于辽西走廊遍及燕山以北西辽河和大凌河流域的红山文化的一个支系,即以龙形图案彩陶和压印纹陶的翁罐为主要特征的红山后类型,这两个优生支系,一南一北各自向外延伸到更广、更远的扩散面,它们最终在河北省西北部相遇,然后在辽西大凌河上游重合,产生了以龙纹与花结合的图案彩陶为主要特征的新的文化群体。红山文化坛、庙、冢,就是它们相遇后迸发出的火花所导致的社会文化飞跃发展的迹象。这是两种不同经济类型和不同文化传统组合而成的文化群体。



〔新石器时代〕《彩陶缸绘鹤鱼石斧图》,高47厘米,口径32.7厘米,河南省博物馆藏



〔新石器时代〕《人头形器口彩陶瓶》,高31.8厘米,甘肃省博物馆藏



二、马家窑文化

马家窑文化是黄河上游新石器时代晚期最重要的文化。马家窑遗址位于甘肃省临洮县洮河西岸的马家窑村麻峪沟口一座小山包上,年代约为公元前3300—前2000年。马家窑文化的彩陶,早期以纯黑彩绘花纹为主;中期使用纯黑彩和黑、红两彩相间绘制花纹;晚期多以黑、红两彩并用绘制花纹。马家窑文化辐射范围达到西藏、新疆、内蒙、四川等地。

马家窑类型陶器的制作,以泥条盘叠手制,陶器的装饰以彩绘为最多,主要是黑彩,也有一部分在黑彩中加施红彩。半山类型以甘肃和政县半山遗址出土的彩陶为代表。半山类型彩陶代表着整个新石器时代彩陶艺术的最高水平。马厂类型彩陶以青海民和县马厂原遗址出土的彩陶为代表。

马家窑文化是瑞典人安特生发现的。安特生来中国之前,任瑞典地质调查所所长。1914年,受北洋政府的邀请,他来到中国帮助寻找铁矿和煤矿,但后来他迷上了考古。他最早调查了北京周口店的化石,这是后来发现“北京人头骨化石”的前奏。1921年4月,他在河南仰韶村调查矿物时,发现了彩陶片和石器,从而发现了中华文明的重要源头——仰韶文化。

1923年,安特生认为中国更早的古文化应在黄河上游。他从河南出发,沿着黄河走到兰州之后,四处寻找。陆续发现了辛店、齐家、马家窑、半山和马厂原等遗址。20世纪40年代后半期,考古学者裴文中和夏鼐对黄河上游新石器文化做了重要研究。裴文中调查后认为:首先,河西走廊是彩陶遗址由仰韶文化发展到马厂

阶段的中心;其次,潢水下游发现的彩陶具有从仰韶时期向马厂期过渡的性质。夏鼐首次提出了“马家窑文化”的命名,并认定齐家文化和仰韶文化的陶器本属不同的文化系统且前者晚于后者。后来的考古发掘则确立了该地区庙底沟→石岭下→马家窑半山→马厂由早到晚的相对年代框架。

马家窑文化可分为马家窑、半山和马厂三大期。

马家窑文化的分布范围,东起甘肃清水一



〔新石器时代〕《彩塑头像》,泥塑,高22.5厘米,辽宁省博物馆藏

带和宁夏西南部,西到青海贵德附近,南抵川北,渭河上游、湟水与洮河中下游是其遗址分布的密集区。陶器的烧制温度较高,以橙黄色为主。彩陶相当发达,主体纹样为黑彩的弧线、弧边三角和圆点等构成的各种几何形图案,仿动物性花纹中的变形鸟纹和写实性蛙纹很有特点。图案多施于器腹上半部,有的遍布全身。花纹线条流畅,粗细较为均匀。基本器类有益、钵或碗、细颈瓶、彩陶瓮等。

半山期遗存的分布范围与马家窑期差不多,只是西北部进一步伸展到了河西走廊的永昌附近。半山类型以甘肃和政县半山遗址出土的彩陶为代表,器型和花纹是继承马家窑类型而发展的。半山类型彩陶占出土陶器的比例高达80%以上,最常见的花纹是黑、红两彩相间的锯齿纹、漩涡纹和圆圈纹等,主要器类有小口细颈壶、细颈瓶、钵、双耳彩陶罐、单耳罐等。彩绘以黑为主,黑、红兼用的也颇多,刻意追求华丽的装饰效果。

马厂期的分布范围与半山期大体相仿,只是更向西延伸至玉门一带,遗址以湟水流域至兰州一线最为集中。陶窑往往成群分布,在兰州的白道沟坪-徐家坪遗址共清理出12座结构相同的竖穴窑,遗址内还发现了陶作坊、调色板等,陶器的专业化生产显然已经出现了。马厂类型文化发掘出土的陶器已达1万多件,有时一个墓葬就出土近百件。马厂类型彩陶以青海民和县马厂原遗址出土的彩陶为代表。此期陶器以红陶为多,器表流行施红色陶衣。彩陶以黑陶为主,有一些是红、黑两色兼用。最常见花纹是等距布列的四个大圆圈纹,其他有菱形纹、折线纹、网纹和变形蛙纹。常见器类有彩陶壶、长颈壶、双耳彩陶罐等。

青海大通上孙家寨出土的马家窑型舞蹈纹彩陶盆,其内沿描绘着一圈三组每组五人的图形,画中人手挽着手,头转向右侧,脑后飘垂着发辫和带子,双腿似在向相反的左侧舞动,下身右侧斜出一物,有人释为原始人祭祀时装在身后的兽尾,有人释为男性性征。笔墨精练,概括力很强,表现的可能是先民歌舞庆祝丰收或祭祀神灵的情景。

我国西部新石器时代文化以历史悠久的彩陶为特征,从距今约八千年历史的最早彩陶的发现,彩陶经过了仰韶、马家窑、齐家、四坝、辛店、沙井等漫长的文化岁月,延续了五千多年,形成了一部完整的彩陶发展史。而马家窑文化的彩陶,达到了彩陶艺术的巅峰,代表着中国彩陶艺术灿烂辉煌的成就。

〔新石器时代〕《彩陶盆舞蹈纹》,陶质彩绘,高14.1厘米,口径29厘米,中国历史博物馆藏

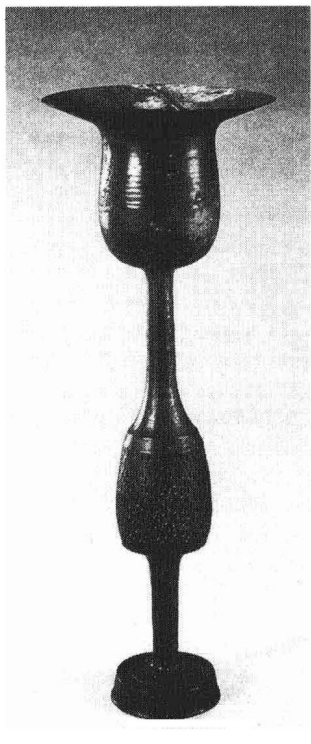




安特生曾认为甘肃马厂新石器晚期彩陶中的逆钟向螺旋纹,很可能与乌克兰的Tripolje史前文化有亲缘关系。石兴邦的研究否定了这个结论,他的论文《有关马家窑文化的一些问题》^①追索出这个图案的渊源是仰韶彩陶中的鸟纹。

三、良渚文化

1936年,卫聚贤等人在浙江余杭县良渚镇一带发现新石器时代文化遗存,20世纪50年代末,夏鼐正式命名此处文化遗存为“良渚文化”。良渚文化遗存广泛分布于江、浙、沪一带,中心区当在浙江余杭西部的良渚、安溪、长命、北湖四个乡镇境内。遗存以陶器和磨制石器为主,同时伴出玉器非常多。玉器多见礼制化的璧、琮、钺以及璜、管、珠等小件装饰品。玉器做工精细,多以阴线勾勒神徽、云雷纹及动物性纹饰。陶器以轮制为主,多见夹砂灰褐陶和泥质灰胎黑皮陶。器表多素面,有装饰花纹者以弦纹、竹节纹、针刻纹较为常见。



〔新石器时代〕《蛋壳黑陶杯》,高26.5厘米,山东省博物馆藏

四、龙山文化

新石器时代晚期的龙山文化中心区域在山东境内,主要分布在黄河流域下游和东部沿海地区。1928年在山东章丘龙山镇城子崖首次发现遗址,此后的发掘获得了一批以磨光石器和磨光黑陶为主要特征的实物遗存,梁思永将这类遗存称为龙山文化。年代范围约在公元前2500—2000年之间,是直接因袭大汶口文化发展而来。龙山文化陶器以轮制为主,陶器器壁厚薄均匀,器形圆整,黑陶和灰陶数量最多,白陶和橙黄陶也有一定比例。有纹饰的陶器中,常见弦纹、镂纹、压划纹。器型种类复杂多样,主要器类有鸟首形和V字形足的盆形鼎和罐形鼎、蛋壳陶杯、单把杯、罐等。黑陶具有黑、光、薄、棱、鼻五个特点。色彩单纯古朴,以造型取胜。此时期的原始先民已开始使用铜器,进

①《考古》1962年第6期。

入铜石并用时代。

20世纪五六十年代,考古工作者在晋南一带发现了以山西省襄汾县陶寺遗址为代表的一类文化遗存,七八十年代的继续发掘表明,从总的方面来看,它仍属龙山文化范畴,但又有自身的特点,属于黄河中游龙山文化的新类型——陶寺类型。陶寺遗存主要分布在临汾盆地,崇山周围的汾河、浍河三角洲地带应是中心区域。彩绘陶开始出现,陶寺中原龙山文化墓地出土的彩绘陶可为代表,在陶寺墓地已发掘的四百多座墓中,大型墓只有六座,并从中出土了成组的陶器、彩绘木器及玉器、石器。大、中型墓和小型墓在墓葬规模、随葬品质量和数量上的差别,反映出社群成员之间向贫富两极分化已相当明显。陶寺文化晚期,轮制陶增多,泥质灰陶数量大增,纹饰以绳纹和篮纹为主,排列整齐而密集。陶器中有一些精美的彩绘陶,多在器表施黑色陶衣,再以红、黄、白等色绘花纹,也有在红色底衬上绘黄、白色花纹。一些陶盘中绘着蟠龙纹单独纹样。在特殊的场合中,彩绘陶是作为礼器出现的。自此,作为日用的陶器和礼仪用的陶器开始分野。

五、岩画

中国是世界上岩画分布最丰富的国家之一。目前全国已有18个省或自治区约70个以上的县(旗)发现了岩画,遗址总数有数百个,岩画数量不下几十万幅。画作题材丰富多彩,有人物、动物、日月星辰、房屋、武器、手足印记、人面、车辆、帐篷等,多方面反映了早期人类的狩猎、牧放、战争、祭祀、生殖崇拜等生活场景。画面表现手法多样,有敲凿磨刻,也有颜料涂抹。在内蒙古阴山、甘肃、广西花山、云南沧源、新疆阿尔泰山等地发现的岩画为研究早期人类绘画提供了新的资料。广西花山岩画规模庞大,在六千多平方米的石壁上,清晰可见的图像有一千多个,其中最大的人像高约3米。内蒙古阴山山脉现存岩画数量最多,制作手法有彩绘和雕刻,后期也用青铜或铁器刻画。为使作品得以保存,原始人多用凿刻涂色的方式,先用硬质工具敲凿或刻画图形,再加上



〔新石器时代〕《阴山岩画围猎图》,石壁敲凿,纵104厘米,横46厘米



比较鲜艳单纯的颜料。比如,阿尔泰岩画彩绘方法有平涂勒线、原色涂绘和先刻磨后填色三种,所用颜料又分为矿物质和动物物质两种,绘制工具用动物棕毛或植物纤维制成的笔或刷。雕刻类型的岩画又称岩刻画,雕刻手段又分敲凿法、琢磨法和刻制法三种。敲凿法是用锋锐的硬质工具在崖面上敲凿出一个个点,并将各点连接成线形以构成所要表现的物象外形轮廓。也有敲出密集的点,连成一片而成面。

中国岩画从产生到结束,时间绵延近万年。目前最早的岩画是连云港将军崖岩画和内蒙古阴山的部分岩画,约始于新石器时代早期或更早,距今约一万年左右。而最晚的岩画产生于明清时期。

六、雕塑

此期雕塑作品,以各种陶塑动物形象最多,也最生动有趣。猪犬等被反复塑造,可知猪的饲养在当时的社会生活中有重要地位。此外还有鹰、象、燕、龟、蛙、蛇等,其中某些动物,可能与原始宗教或图腾有关。许多雕塑同时也是实用器具,以鸟兽形器的形象,巧妙地夸张变形动物形体的某些部分,融工艺性与实用性于一体。代表性作品有大汶口出土的陶猪鬣、陕西华县太平庄出土的陶鹰鼎等。

人物形象无论浮雕还是圆雕,除个别为全身像以外,一般都是头像,把刻画面部神情作为人物形象表现的重点。河姆渡出土的陶人头像,口眼用绘画性的阴线表示,眉及眉弓等起伏变化则尚未顾及,而整个头部造型,却是力图运用立体造型来表现的。甘肃秦安大地湾出土的庙底沟型人头形器口彩陶瓶,把瓶口外部堆塑成一个少女头像,五官清秀,很有生气。在辽宁建平、凌源两县交界处的牛河梁红山遗址发现的女神庙的表层,出土了属于六个个体的人像塑件,最小的与真人相等,主要中心地出土的耳鼻塑件竟等于真人大小的三倍。其中一个保存较完好的女神头像,颜面长22.5厘米,头脸各处造型准确,塑造出了各部位的转折,双眼嵌以玉片,炯炯有神。辽宁喀左县东山嘴红山文化遗址附近也出土了裸体陶塑像,大的残高5.8厘米,腹部隆起,臀部肥大,较好地表现出了女性人体的生理特征。

七、玉器

玉石雕刻工艺是在石器制造的基础上发展起来的,在磨制石器逐渐取代打制石器后普遍流行,形成了独立的艺术门类。