

专 业 设 计 师 必 备

Paper Choice and Colour Coordination

选 纸 配 色

Paper Choice and Colour Coordination

W.HY雪儿创作室 编

专 业 设 计 师 必 备

Paper Choice and 选纸配色 Colour Coordination

Paper Choice and Colour Coordination

W.HY雪儿创作室 编



化学工业出版社

· 北京 ·



图书在版编目(CIP)数据

选纸配色 / W.HY雪儿创作室编. —北京: 化学工业出版社, 2008.11

ISBN 978-7-122-03492-2

I. 选… II. W… III. 选纸-配色 IV. TS753.9

中国版本图书馆CIP数据核字(2008)第116414号

责任编辑: 李彦玲
版式设计: 曹 蕾

封面设计: 雪 儿 王晓宇

出版发行: 化学工业出版社(北京市东城区青年湖南街13号 邮政编码:100011)

印 装: 北京华联印刷有限公司

787mm×1092mm 1/16 印张10½ 2009年1月北京第1版第1次印刷

购书咨询: 010-64518888(传真:010-64519686) 售后服务: 010-64518899

网 址: <http://www.cip.com.cn>

凡购买本书, 如有缺损质量问题, 本社销售中心负责调换。

定 价: 69.00元

版权所有 违者必究

色彩，让纸张为你张扬

作为平面设计师，可以这样说，每当自己的设计，一旦获得了客户的青睐，而此时最为关心的是设计效果表现。往往就是这么一个选纸环节的疏忽，让设计师的设计作品，最后成为印刷设计终极败笔。

从视觉的角度来讲，设计师的设计，色彩与纸张，是设计印刷最主要的视觉印象，而纸张作为承印物，是设计师作品表现的直接反映，纸张质量的优劣直接影响到印刷品的质量。选用不同纸张，其表面的光泽度、表面强度、白度、吸收性、平滑性、伸缩性等方面，均对色彩表现存在着较大的差异，哪怕在同等印刷条件的情况下，同一种色彩油墨印刷在不同的纸张上，也会产生不同的色彩效果。

这对设计师来说，色彩与选纸的和谐匹配，纸张的表面性能能直接完美表现色彩、图像的阶调层次，方能决定制版阶调与色彩的校正数据。

色 / 彩 / 个 / 性

如果说色彩始于自然，终于自然的话，那么人的一生也是始于颜色，终于颜色的。昼夜变化，色彩无不显示着其独特的个性。下面是几种主要色彩的个性。

1 . 红色

红色，被认为是一种具有强烈刺激性的颜色，也是具有燃烧与挑逗性的颜色，又称“攻守两用”的颜色。红色属于暖色，常被应用于标志色。红色又表示着生命、热情、精力充沛，同时使人兴奋，引人注目，充满青春活力，是适合儿童、年轻人的色彩。鲜红色也属于三原色之一，在西方采用纯正鲜红做服装是极少的，都带有偏暖或偏冷的色光，如朱红、玫瑰红、洋红或者带紫光的牡丹红等。在设计上红与黑、白搭配，是万无一失的组合方式，而且它不受流行的影响，尤其在中国，红色被认为是喜庆的象征色。

2 . 黄色

黄色是一种极健康的颜色，同时，也是一种幼稚与单纯的颜色。在欧美人的眼里，通常认为黄色表示太阳，美好的天气，洋溢着年轻、希望、快活、明朗，而且醒目。黄色是三原色之一，它是光谱中最易被吸收的颜色。虽然是原色，但由于明度高的关系，只要略含其它色素，就会改变原有的性格，很容易与其它色组合。黄色的种类很多，如柠檬黄、香蕉黄、芥末黄、金黄、橘黄、蛋黄、麦秆黄等等。黄色常用深浅、明暗，或混合原色而表现出不同的个性。

3 . 蓝色

蓝色，被认为是一种高深莫测而严肃的颜色，蓝色的本身就是一种让人产生遐想的颜色，同时又是一种相当严肃的色调。蓝色是三原色之一，又被视为一种安全的颜色，海军蓝已成为各国理想的制服色。日本、美国的中学生制服大多采用这种颜色。中国人对蓝色特别爱好，其原因之一是适合东方人肤色。它近似肤色的补色，能够把面色烘托得光润。特别是较胖的人，蓝色的服饰能使穿者的体积显得聚敛，起到“瘦”的效果。原因之二是蓝色的稳重，在配色设计方面，深暗蓝容易配色，原则上除了褐色以外，都适应。视觉上能百看不厌，具有庄重感。

4 . 白色

白色，被认为是一种清洁、高雅之色。白色会反射全部的光线，而产生各种效果。白色对任何人都非常适用，它表示明亮、生气勃勃、凉爽、高尚、纯洁，具有天真无邪、青春活泼的气息。医生、护士及精密仪器生产单位工作人员工作服均为白色。白色和任何鲜明色搭配，都能引人注目。黑、蓝、红、紫、绿、黄、棕等其它色彩跟白色形成对照美，十分和谐。目前，无论欧美还是日本，都流行一种近似白色的本色白色，即含有黄色系的乳白色。这种比纯白色更容易同其它色配合的颜色的配色设计为时尚所接受。

5 . 橙色

橙色，是暖色系列中的代表颜色，和黄色相同，代表着健康。橙色还含有成熟与幸福之意，象征着太阳、希望、积极、欢喜、愉快、光明、展望。橙色配褐色、深棕色很相称，褐色对肤色黝黑或被烈日晒黑了的肤色，也很合适。在多色的图案里，用橙色来烘托，比单独应用效果要好。

6 . 绿色

绿色, 生命的象征, 自然界的代表色, 一种稳重而积极的颜色。春天萌芽的绿草, 充满了生活的朝气、希望和活力。绿色, 还是和平、宁静和温和的象征。许多人喜欢用绿色来布置房间, 窗帘、地毯、壁纸, 甚至家具的配色, 以绿色来增添心理的安适感。

7 . 紫色

紫色, 具有高贵、优雅、神秘、华丽的个性。对于典雅和名贵的产品包装配色设计十分合适, 尤其是淡紫色、紫藤色, 深受时尚的追捧。紫色的配色设计, 最理想之色是白色, 其次是银灰、乳白、淡蓝、金黄等, 黄、玫瑰红、黑也可以, 但须慎重。

8 . 黑色

黑色非常适合富于表情、肤色白皙的人。黑色能够把白皙的人烘托得更皎白; 可以使穿着体积显得小一些, 所以, 它是胖者的最好服色; 体格健美的, 会显得苗条, 而产生一种成熟的魅力。黑色很适宜同暖色调配合。除了大红、金黄以外, 还有粉红、棕色、紫色。如采用毛皮来陪衬的话, 貂毛皮最好选白、灰褐、灰棕、褐色之类的浅明色、较深暗色, 以显和谐。

9 . 灰色

灰色是一种非常随和且具有多样性的颜色。是沉着、素雅、平易近人, 是老少皆宜的颜色。灰色与近似黑之间, 可区分许多阶层, 由于深浅不同可表现不同的性格。如银灰, 色淡明亮, 显得华丽; 铁灰, 近似黑, 显得沉着, 经久耐看。灰色尤其适合同暖色系搭配, 如红、粉红、褐色、橘色等。灰色之所以易搭配, 其本身就是中间色的代表颜色, 是一种极随和的常用色。

10 . 褐色

褐色, 也可称为一种最易搭配的颜色, 它可以吸引住任何颜色的色彩, 可以随着兴致搭配, 又称“安逸祥和”的颜色。褐色是极易讨好的颜色。

11 . 粉红色

粉红色, 它的本身就是意味着“似水柔情”的情趣, 是温柔和情爱的象征。同时, 粉红色又是一种纯情可爱的颜色, 是一种内在成熟的表现。

12 . 米灰色

米灰色, 是一种灰色中略含有一些棕色的浅色调, 同乳白色一样受到世界上大多数人的喜爱。象征着暖和、沉静、光辉、文雅。米灰色同任何色都合得来, 尤其是酱红、紫红、橄榄绿、褐色、藏青等深色。如果同淡色组合, 如淡紫、淡黄、淡绿等, 需附带用强烈的颜色作衬托。

纸 / 张 / 性 / 能

对纸张性能、用途、规格的了解, 设计中的作品表现, 以及最后设计作品效果的和谐, 对设计师来说至关重要。一般情况下, 印刷用纸主要有: 凸版纸; 新闻纸; 胶版纸; 铜版纸; 画报纸; 书面纸; 压纹纸; 字典纸; 毛边纸; 书写纸; 打字纸; 邮封纸; 拷贝纸; 白版纸; 牛皮纸。

1 . 新闻纸

又叫白报纸。

新闻纸的特点有: 纸质疏松、富有较好的弹性; 吸墨性能好, 印迹比较清晰而饱满; 有一定的机械强度; 不透明性能好。但因其以机械木浆(或其它化学浆)为原料生产的, 含有大量的木质素和其它杂质, 不宜长期存放, 纸张易发黄变脆, 抗水性能差, 不宜书写等。新闻纸的白度大约为 50%~70%。

适合于高速轮转机印刷。必须使用印报油墨或书籍油墨, 油墨黏度不要过高, 平版印刷时必须严格控制版面水分。

新闻纸是报刊及书籍的主要用纸, 适用于报纸、期刊、课本、连环画等正文用纸。

定量: 36~52 (g/m²)

平板纸规格：787 × 1092， 850 × 1168， 880 × 1230 (mm × mm)

卷筒纸规格：宽度 787， 1092， 1575(mm)；长度约 6000~8000m

2 . 凸版纸

凸版纸具有质地均匀、不起毛、略有弹性、不透明，稍有抗水性能，有一定的机械强度等特性。

这种纸的特性与新闻纸相似，但又不完全相同。凸版纸对印刷具有较好的适应性，吸墨性不如新闻纸好，但具有吸墨均匀的特点；抗水性能及纸张的白度均好于新闻纸。

凸版纸是采用凸版印刷书籍、杂志时的主要用纸。适用于重要著作、科技图书、学术刊物、大中专教材等正文用纸。

凸版纸按纸张用料成分配比的不同，可分为 1 号、2 号、3 号和 4 号四个级别。纸张的号数代表纸质的好坏程度，号数越大纸质越差。

定量：(49~60) g/m² ± 2g/m²

平板纸规格：787 × 1092， 850 × 1168， 880 × 1230 (mm × mm)，还有一些特殊尺寸规格的纸张。

卷筒纸规格：宽度 787， 1092， 1575(mm)；长度约 6000~8000m

3 . 胶版纸

胶版纸伸缩性小，对油墨的吸收性均匀、平滑度好，质地紧密不透明，白度好，抗水性能强。

胶版纸印刷应选用结膜型胶印油墨和质量较好的铅印油墨。油墨的黏度也不宜过高，否则会出现脱粉、拉毛现象。还要防止背面粘脏，一般采用防脏剂、喷粉或夹衬纸。

胶版纸按纸浆料的配比分特号、1 号和 2 号三种，有单面和双面之分，还有普通压光与超级压光两个等级。

胶版纸主要供平版（胶印）印刷机或其它印刷机印制较高级彩色印刷品时使用，如彩色画报、画册、宣传画、彩印商标及一些高级书籍封面、插图等。

定量：50， 60， 70， 80， 100， 120， 150， 180 (g/m²)

平板纸规格：787 × 1092， 850 × 1168， 880 × 1230 (mm × mm)

卷筒纸规格：宽度 787， 850， 889(mm)

4 . 铜版纸

又称粉纸。可分为单面铜版纸、双面铜版纸、光面铜版纸、无光铜版纸、粒面铜版纸、布纹铜版纸等。

纸张表面光滑，白度较高，纸质纤维分布均匀，厚薄一致，伸缩性小，光泽度高，有较好的弹性和较强的抗水性能和抗张性能，对油墨的吸收性与接收状态十分良好。但其分量较重，怕受潮湿，更不宜在阳光下直接曝晒。

铜版纸主要用于印刷画册、封面、明信片、精美的产品样本以及彩色商标等。铜版纸印刷时压力不宜过大，要选用胶印树脂型油墨以及亮光油墨。要防止背面粘脏，可采用加防脏剂、喷粉等方法。

定量：64， 70， 80， 90， 100， 105， 113， 128， 150， 157， 180， 200， 210， 240， 250 (g/m²)

平板纸规格：787 × 1092， 880 × 1230， 889 × 1194 (mm × mm)

5 . 毛边纸

毛边纸纸质薄而松软，呈淡黄色，没有抗水性能，吸墨性较好。

毛边纸只宜单面印刷，主要供古装书籍。

6. 书面纸

书面纸也叫书皮纸，是印刷书籍封面用的纸张。书面纸造纸时加了颜料，有灰、蓝、米黄等颜色。

定量：80，100，120 (g/m²)

平板纸规格：690×960，787×1092 (mm×mm)

7. 纯质纸

属未涂布纸，具有纸张所有的天然特性。它表面柔软而光滑，细腻而无光泽的表面，图案表现立体感强，纸张容易书写。有奶黄色和浅米色的暗淡光泽，使图像更加清晰，书籍更容易阅读。

定量：50，60，70，80，100，120，150，180 (g/m²)

平板纸规格：787×1092，850×1168，880×1230 (mm×mm)

卷筒纸规格：宽度787，850，889 (mm)

8. 轻涂纸

纸的性能介于铜版纸和胶版纸之间，适合彩印，印出的轮廓清晰，色调柔和，具有良好的印刷适性和运行性以及好的不透明度和平滑度。定量较低，便于邮寄运输，但其耐久性差，更适宜印刷不需要长久保存的印刷品。

定量：48，60，70，80，90 (g/m²)

平板纸规格：787×1092，850×1168，880×1230 (mm×mm)

9. 书写纸

书写纸是供墨水书写用的纸张，纸张要求写时不洇。书写纸主要用于印刷练习本、日记本、表格和账簿等。书写纸分为特号、1号、2号、3号和4号。

定量：55，60，70，80 (g/m²)

平板纸规格：427×569，596×834，635×1118，834×1172，787×1092 (mm×mm)

10. 打字纸

打字纸是薄页型的纸张，纸质薄而富有韧性，打字时要求不穿洞，用硬笔复写时不会被笔尖划破。打字纸有白、黄、红、蓝、绿等色。

主要用于印刷单据、表格以及多联复写凭证等。在书籍中用作隔页用纸和印刷包装用纸。

定量：24~45 (g/m²)

平板纸规格：787×1092，560×870，686×864，559×864 (mm×mm)

11. 邮封纸

邮封纸在印刷中用于印制各种复写本册和印刷包装用纸。

定量：25~28 (g/m²)

平板纸规格：787×1092 (mm×mm)

12. 拷贝纸

拷贝纸薄而有韧性，适合印刷多联复写本册；在书籍装帧中用于保护美术作品并起美观作用。

定量：17，18，19，20 (g/m²)

平板纸规格：787×1092 (mm×mm)

13. 轻质超感纸

又称超感滑面纸，属于特种纸。

天然环保纸品，表面经特殊工艺处理，有效增加了纸张对油墨的吸附能力，纸质坚挺平滑，并拥有多种厚度选择，适用于各种设计风格作品，如画册、封面、内页等。

定量：110~280 (g/m²)

超感滑面纸规格：787 × 1092；889 × 1194 (mm × mm)

14. 白版纸

白版纸伸缩性小，有韧性，折叠时不易断裂，主要用于印刷包装盒和商品装潢衬纸。在书籍装订中，用于筒精装书的里封和精装书籍中的径纸（脊条）等装订用料。

白版纸按纸面分有粉面白版与普通白版两大类。按底层分类有灰底与白底两种。

重量：220, 240, 250, 280, 300, 350, 400 (g/m²)

平板纸规格：787 × 787；787 × 1092；1092 × 1092 (mm × mm)

15. 牛皮纸

牛皮纸具有很高的拉力，有单光、双光、条纹、无纹等。主要用于包装纸、信封、纸袋等和印刷机滚筒包衬等。

定量：200~250 (g/m²)

平板纸规格：787 × 1092；850 × 1168；787 × 1190；857 × 1120 (mm × mm)

16. 轻型纸

又称蒙肯纸。重量轻、色泽感好、柔和、保护视力、绿色环保。

用于图书刊物印刷，印刷面立体感强，印刷精度高，适合四色、六色印刷。

定量：48, 50, 55, 60, 70, 80 (g/m²)

平板纸规格：787 × 1092, 850 × 1168, 880 × 1230 (mm × mm)

17. 字典纸

字典纸是一种高级的薄型书刊用纸，纸薄而强韧耐折，纸面洁白细致，质地紧密平滑，稍微透明，有一定的抗水性能。主要用于印刷辞书、手册、经典书籍及页码较多、便于携带的书籍。字典纸对印刷工艺中的压力和墨色有较高的要求，因此印刷时在工艺上必须特别重视。

定量：25~60 (g/m²)

平板纸规格：787 × 1092 (mm × mm)

卷筒纸规格：宽度 787, 850, 889 (mm)

所以，设计师设计中色彩个性和纸张性能的理解，是作品色彩表现与纸张选择的最好基础，应当充分掌握色彩和纸张的印刷特性，根据色彩和纸张的性能确定印刷参数，选定最佳用纸与色彩配色。当然，一件完美的设计师作品的成功，还需要许多环节的接力。色彩和纸张之间的关联，确实十分重要。巧妙地运用色彩与印刷之间的奥妙，也是设计师作品完美表现的捷径。

色彩，让纸张为你张扬！

编者

2008年8月

选 纸 配 色

Choose the paper nuance

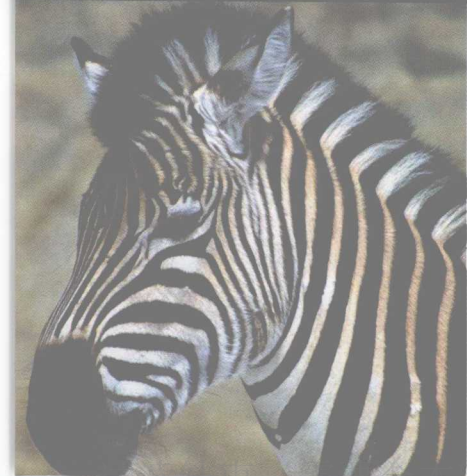
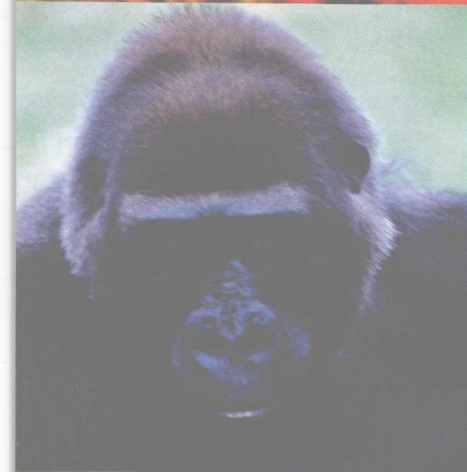
Choose the paper nuance

图片效果索引



选纸配色索引

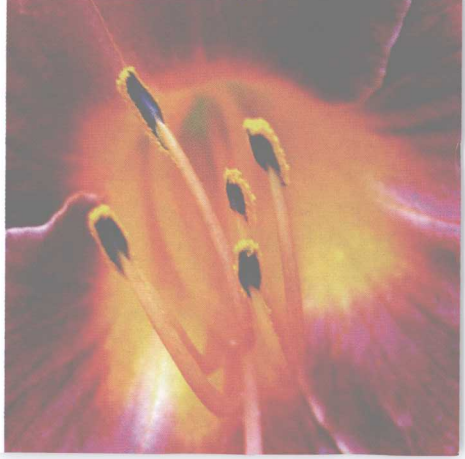
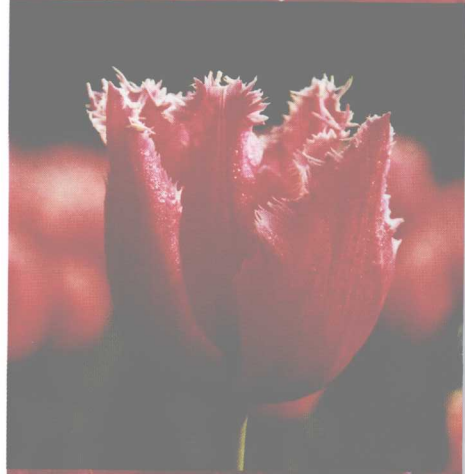
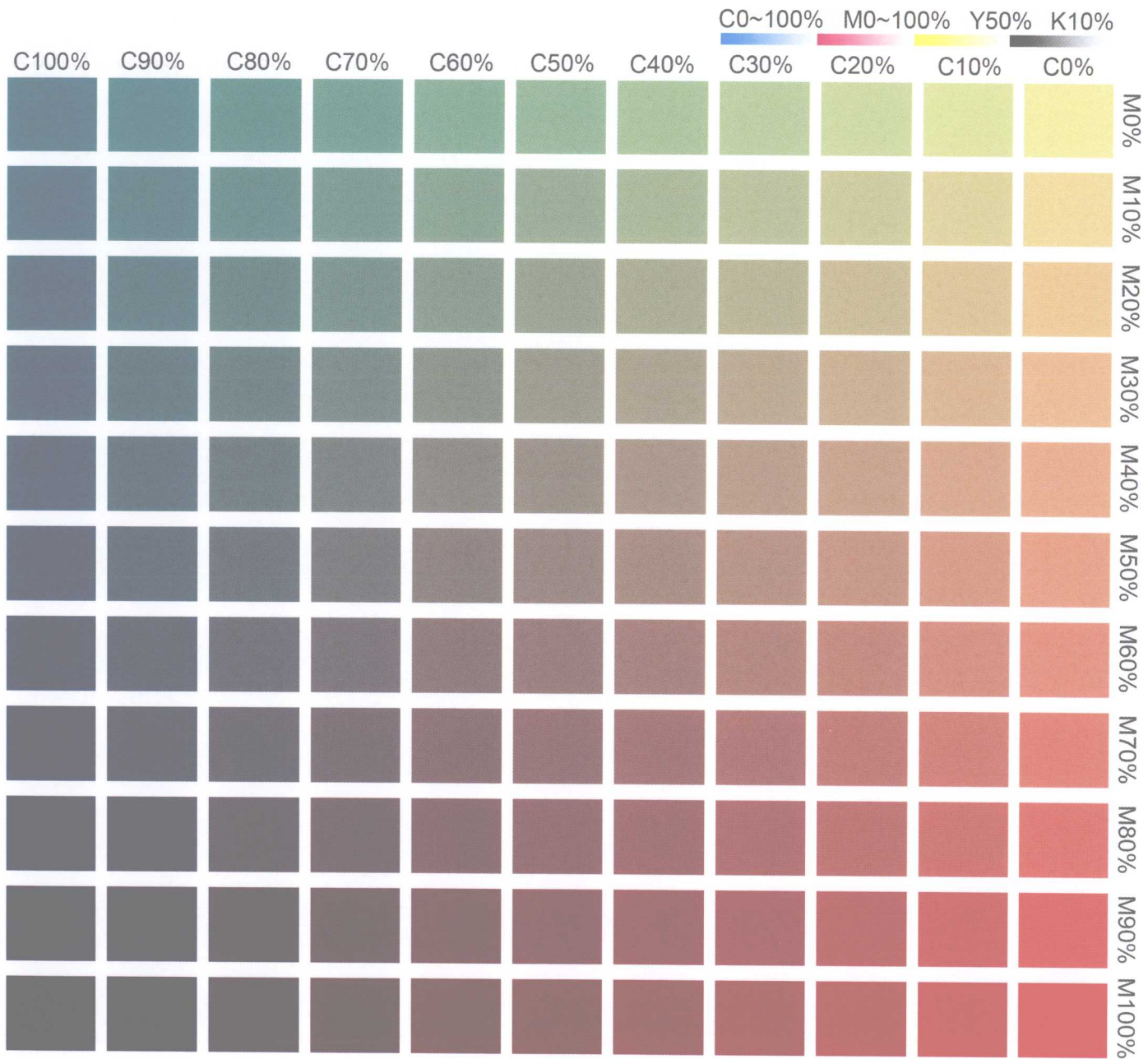
	1	2	3	4	5	6	7	8	9	10	11	12	13	14	15	16
1	CO~100% MO~100% Y50% K0%.....	64克雅光 / 9	80克轻涂 / 25	80克纯质 / 41	80克轻型 / 57	100克雅光 / 73	100克优光 / 89	100克胶版 / 105	110克轻质超感 / 121	128克无光铜 / 137	128克铜版 / 153					
2	CO~100% MO~100% Y100% K0%.....	64克雅光 / 10	80克轻涂 / 26	80克纯质 / 42	80克轻型 / 58	100克雅光 / 74	100克优光 / 90	100克胶版 / 106	110克轻质超感 / 122	128克无光铜 / 138	128克铜版 / 154					
3	CO~100% MO~100% Y50% K10%.....	64克雅光 / 11	80克轻涂 / 27	80克纯质 / 43	80克轻型 / 59	100克雅光 / 75	100克优光 / 91	100克胶版 / 107	110克轻质超感 / 123	128克无光铜 / 139	128克铜版 / 155					
4	CO~100% MO~100% Y100% K10%.....	64克雅光 / 12	80克轻涂 / 28	80克纯质 / 44	80克轻型 / 60	100克雅光 / 76	100克优光 / 92	100克胶版 / 108	110克轻质超感 / 124	128克无光铜 / 140	128克铜版 / 156					
5	CO~100% MO~100% Y50% K20%.....	64克雅光 / 13	80克轻涂 / 29	80克纯质 / 45	80克轻型 / 61	100克雅光 / 77	100克优光 / 93	100克胶版 / 109	110克轻质超感 / 125	128克无光铜 / 141	128克铜版 / 157					
6	CO~100% MO~100% Y100% K20%.....	64克雅光 / 14	80克轻涂 / 30	80克纯质 / 46	80克轻型 / 62	100克雅光 / 78	100克优光 / 94	100克胶版 / 110	110克轻质超感 / 126	128克无光铜 / 142	128克铜版 / 158					
7	CO~100% MO~100% Y50% K30%.....	64克雅光 / 15	80克轻涂 / 31	80克纯质 / 47	80克轻型 / 63	100克雅光 / 79	100克优光 / 95	100克胶版 / 111	110克轻质超感 / 127	128克无光铜 / 143	128克铜版 / 159					
8	CO~100% MO~100% Y100% K30%.....	64克雅光 / 16	80克轻涂 / 32	80克纯质 / 48	80克轻型 / 64	100克雅光 / 80	100克优光 / 96	100克胶版 / 112	110克轻质超感 / 128	128克无光铜 / 144	128克铜版 / 160					
9	CO~100% MO~100% Y50% K40%.....	64克雅光 / 17	80克轻涂 / 33	80克纯质 / 49	80克轻型 / 65	100克雅光 / 81	100克优光 / 97	100克胶版 / 113	110克轻质超感 / 129	128克无光铜 / 145	128克铜版 / 161					
10	CO~100% MO~100% Y100% K40%.....	64克雅光 / 18	80克轻涂 / 34	80克纯质 / 50	80克轻型 / 66	100克雅光 / 82	100克优光 / 98	100克胶版 / 114	110克轻质超感 / 130	128克无光铜 / 146	128克铜版 / 162					
11	CO~100% MO~100% Y50% K50%.....	64克雅光 / 19	80克轻涂 / 35	80克纯质 / 51	80克轻型 / 67	100克雅光 / 83	100克优光 / 99	100克胶版 / 115	110克轻质超感 / 131	128克无光铜 / 147	128克铜版 / 163					
12	CO~100% MO~100% Y100% K50%.....	64克雅光 / 20	80克轻涂 / 36	80克纯质 / 52	80克轻型 / 68	100克雅光 / 84	100克优光 / 100	100克胶版 / 116	110克轻质超感 / 132	128克无光铜 / 148	128克铜版 / 164					
13	CO~100% MO~100% Y50% K60%.....	64克雅光 / 21	80克轻涂 / 37	80克纯质 / 53	80克轻型 / 69	100克雅光 / 85	100克优光 / 101	100克胶版 / 117	110克轻质超感 / 133	128克无光铜 / 149	128克铜版 / 165					
14	CO~100% MO~100% Y100% K60%.....	64克雅光 / 22	80克轻涂 / 38	80克纯质 / 54	80克轻型 / 70	100克雅光 / 86	100克优光 / 102	100克胶版 / 118	110克轻质超感 / 134	128克无光铜 / 150	128克铜版 / 166					
15	CO~100% MO~100% Y50% K70%.....	64克雅光 / 23	80克轻涂 / 39	80克纯质 / 55	80克轻型 / 71	100克雅光 / 87	100克优光 / 103	100克胶版 / 119	110克轻质超感 / 135	128克无光铜 / 151	128克铜版 / 167					
16	CO~100% MO~100% Y100% K70%.....	64克雅光 / 24	80克轻涂 / 40	80克纯质 / 56	80克轻型 / 72	100克雅光 / 88	100克优光 / 104	100克胶版 / 120	110克轻质超感 / 136	128克无光铜 / 152	128克铜版 / 168					

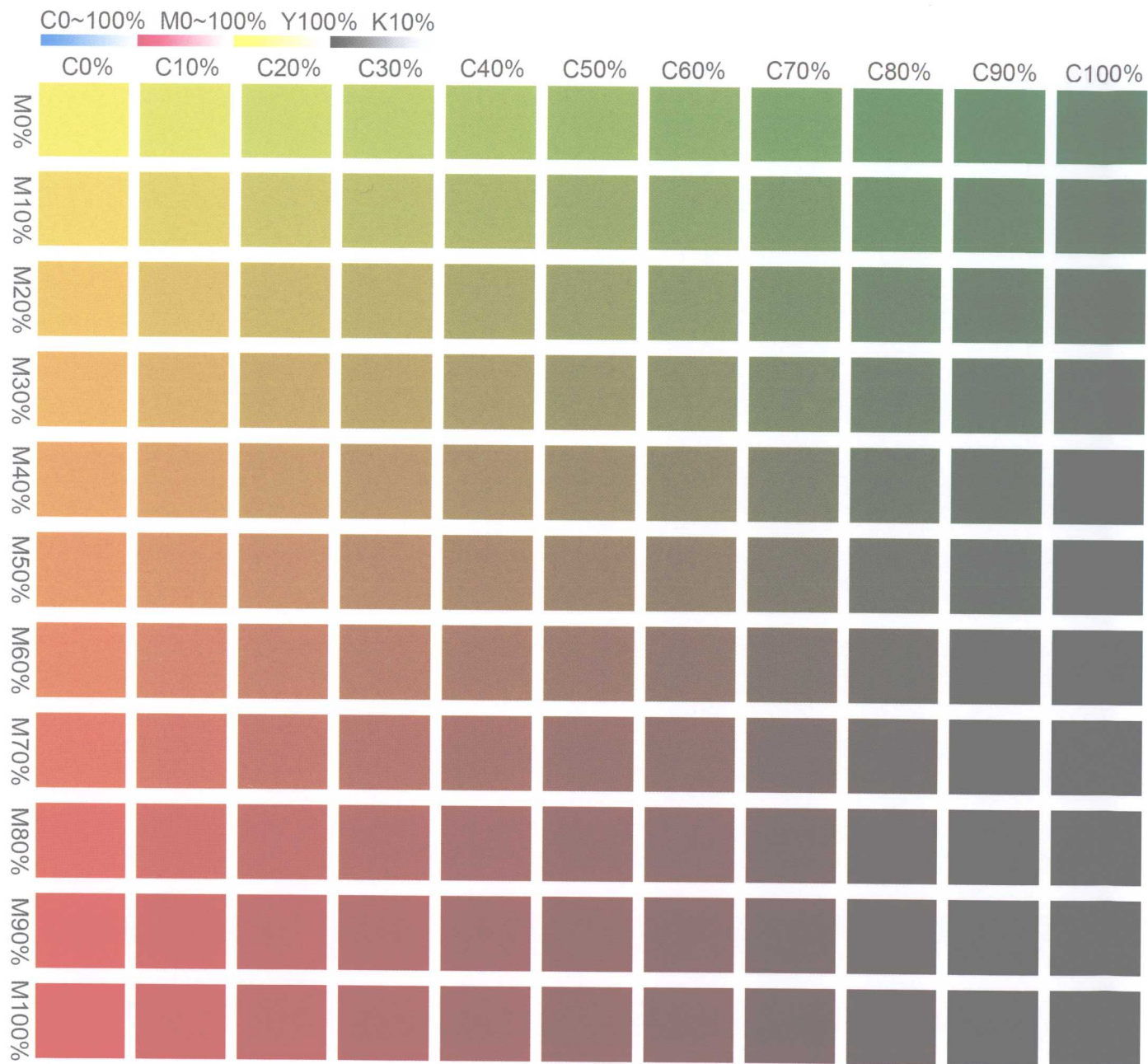


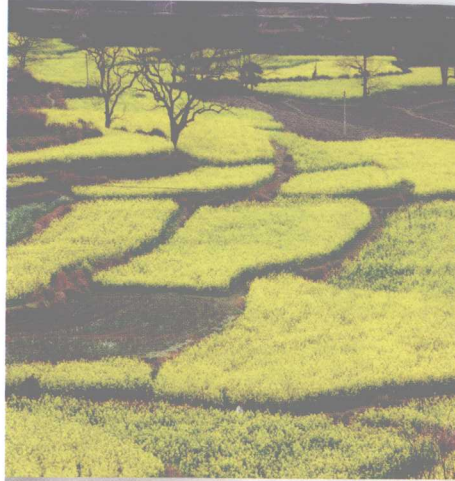
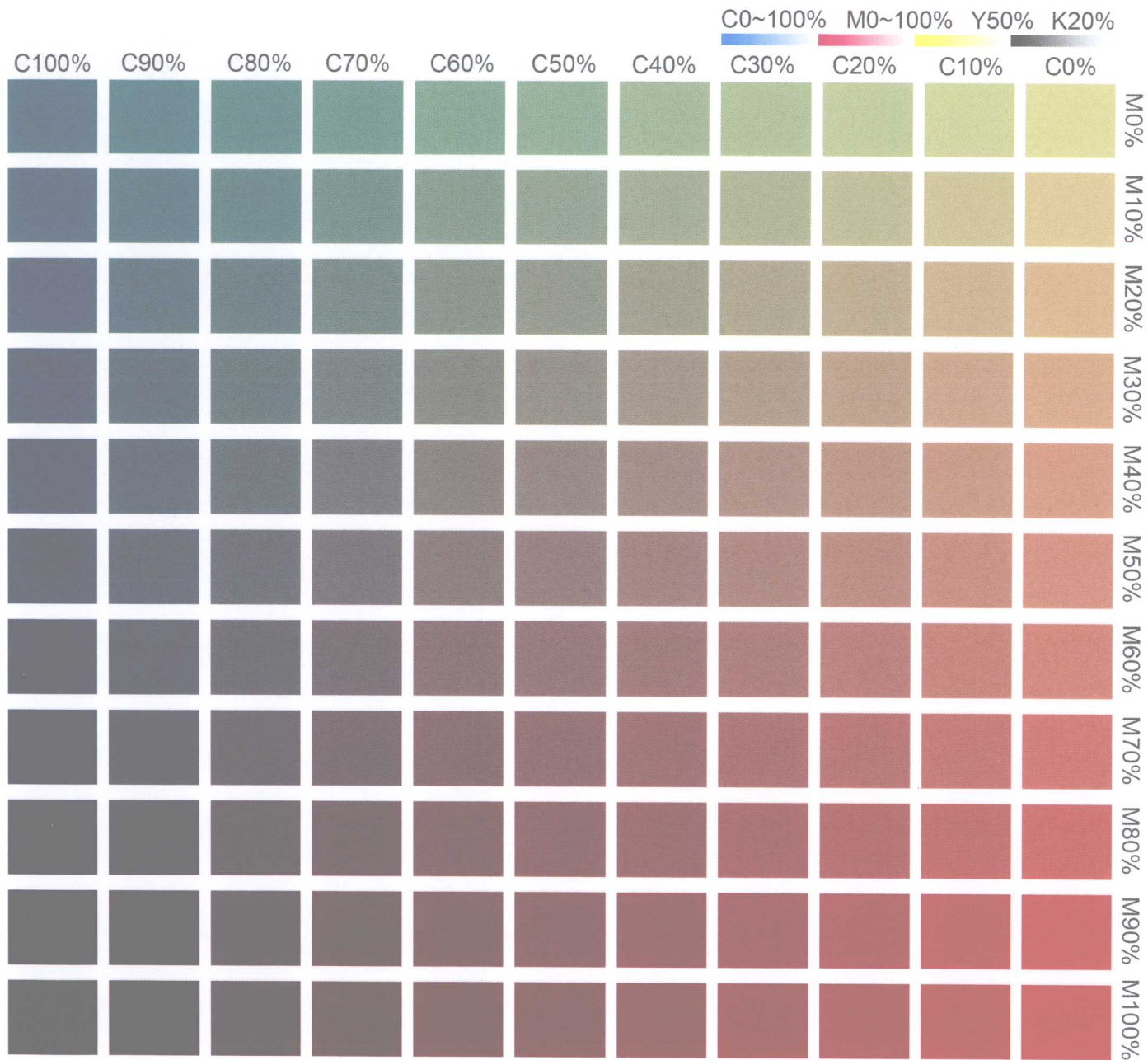
C0~100% M0~100% Y100% K0%

	C0%	C10%	C20%	C30%	C40%	C50%	C60%	C70%	C80%	C90%	C100%
M0%											
M10%											
M20%											
M30%											
M40%											
M50%											
M60%											
M70%											
M80%											
M90%											
M100%											

10 / 64克雅光



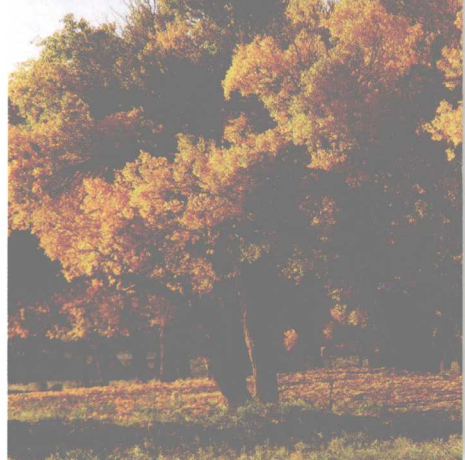
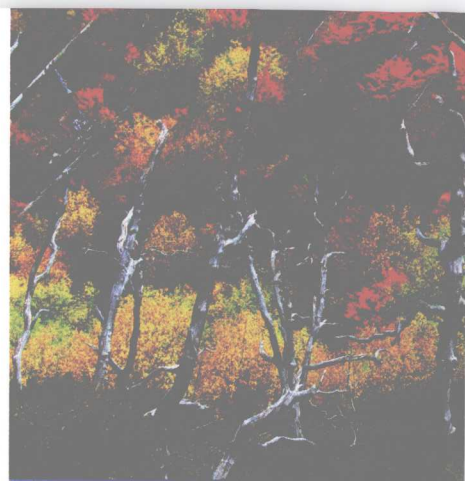






	C0~100%	M0~100%	Y100%	K20%							
	C0%	C10%	C20%	C30%	C40%	C50%	C60%	C70%	C80%	C90%	C100%
M0%											
M10%											
M20%											
M30%											
M40%											
M50%											
M60%											
M70%											
M80%											
M90%											
M100%											

							C0~100% M0~100% Y50% K30%					
C100%	C90%	C80%	C70%	C60%	C50%	C40%	C30%	C20%	C10%	C0%		
											M0%	
											M10%	
											M20%	
											M30%	
											M40%	
											M50%	
											M60%	
											M70%	
											M80%	
											M90%	
											M100%	





C0~100% M0~100% Y100% K30%

	C0%	C10%	C20%	C30%	C40%	C50%	C60%	C70%	C80%	C90%	C100%
M0%											
M10%											
M20%											
M30%											
M40%											
M50%											
M60%											
M70%											
M80%											
M90%											
M100%											

16 / 64克雅光