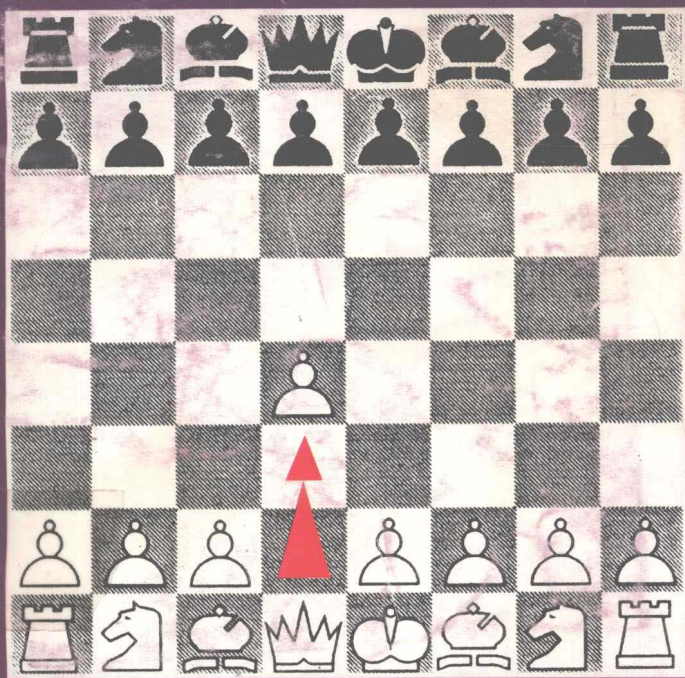


# 国际象棋电视讲座

——《棋道经纬》电视节目参考教材

张连城 白岷 著



北京科学技术出版社

# 国际象棋电视讲座

——《棋道经纬》电视节目参考教材

张连城      白 岷      著

北京科学技术出版社

(京)新登字 207 号

国际象棋电视讲座  
——《棋道经纬》电视节目参考教材  
张连城 白岷 著

北京科学技术出版社出版  
(北京西直门南大街 16 号)  
邮政编码:100035

---

新华书店总店科技发行所发行 各地新华书店经销  
北京水电印刷厂印刷

\*

787×1092 毫米 32 开本 6.5 印张 14 千字  
1992 年 4 月第 1 版 1992 年 4 月第 1 次印刷  
印数:1—10500 册

---

ISBN7-5304-1124-1/Z·481 定价:3.40 元

# 一个棋手的心里话

——致棋迷朋友

谢军

很高兴地得知这本关于国际象棋的电视讲座教材的面世。做为一名棋手，看到有越来越多的朋友开始了解并喜欢国际象棋，我兴奋的心情并不亚于打胜了一场重大比赛。

十一年前，当我刚刚从下中国象棋改学国际象棋时，印象最深的就是国际象棋这个洋玩艺儿在国内没有多少人知道。当时最怕别人问我从事什么项目训练，因为当他们知道答案后，不是不知道有什么国际象棋就是带着一脸惊讶的表情问我：“什么？玩那种跳棋还要进行专门训练？”这些，都在我那颗幼小的心灵中打下了深深的烙印。十岁的我就感受到了自己喜欢的东西不被别人理解的伤心和委屈。教练们时常告诉我要不断地奋斗，要做一名合格的棋手，要尽可能地让更多的人了解这个项目，要为这个事业尽最大的努力。

渐渐地，我开始理解了教练们语重心长的话语。不知不觉间自己也被国际象棋那特有的魅力迷住了。那六十四个黑白格子、三十二个棋子，占据了我的少年时光。已经记不得有多少成功失败的苦辣酸甜，多少次相伴棋盘那种寂寞孤单，然而，国际象棋这个小到可装进口袋里的“玩艺儿”却成了我生活当中不可缺少的一部分。每当我在棋盘边上，看着棋盘棋子或者仅仅是一个空棋盘，心中那种感受是任何事情无法代替的，几日不见，更有一种难舍难分的感受。不知什么时候开始，

对国际象棋便不仅仅是爱好了，它成了我为之奋斗的事业，感情之外，更多的是一种责任。只要自己在棋艺上还能有一点点进步提高，还有潜力可以挖掘，我都愿意为此奋斗下去。

每当闲下来时，想到国内了解国际象棋的人还不多，免不了会有一种难寻“知音”的惆怅，就象儿时怕别人问下哪一种棋一样，仍能体会到那种说不出的滋味，也许是淡淡的苦涩吧。

在国外比赛时，无论是在旅馆里、街边公园，甚至在马路，都可以看到国际象棋，虽说人在异国他乡，但到处都有棋迷朋友，通过棋，彼此之间便不再陌生，对国际象棋共同的热爱，把我和他们联系在一起。

我心中一直很羡慕中国象棋和围棋的棋手们，他们有那么多的棋迷朋友，那么多的“知音”。相比之下，国际象棋犹如中国象棋和围棋的小弟弟，真盼望有一天下国际象棋的人也能象会下中国象棋、围棋的人那么多！

经过几代棋手的艰苦努力，我有幸成了世界冠军。然而，压力和紧迫感很快驱走了我夺取胜利后的喜悦，因为与冠军称号同时降临给我的是今后更加艰巨的任务。因为和世界上一些女子高手的水平相比之下，我的棋艺还需要赶快提高，今后的训练比赛将会更加艰苦。

在获得冠军的那一刻我就清楚地知道，早晚有一天会有挑战者把冠军奖杯捧走，但我还是要求自己竭尽全力争取把冠军保持得更久一些，更希望这个冠军奖杯能够长久保持在中国人的手中。尽管这是个愿望，但我还是衷心希望广大国际象棋的爱好者、参与者一起为这个美好的愿望共同努力！

# 目 录

<b>第一章 基本规则</b>	
一 棋盘和棋子	1
二 棋子的走法	4
三 将军与应将	9
四 将杀	10
五 和棋	10
六 子力价值	12
七 记谱与读谱	12
<b>第二章 杀单王</b>	
一 双车杀单王	16
二 后杀单王	17
三 单车杀单王	18
四 双象杀单王	20
五 马象杀单王	22
<b>第三章 开局基本知识</b>	
一 尽快出动子力	25
二 争夺中心或控制中心	35
三 把王移到安全的地方	56
<b>第四章 基本战术</b>	
一 双重打击	71
二 牵制	79
三 引力	81
四 引离	82

五 堵截 ..... 83

六 消除保护 ..... 84

### 练习题

第一部分 ..... 85

第一部分答案 ..... 105

第二部分 ..... 108

第二部分答案 ..... 175

# 第一章 基本规则

我们无论学下任何一种棋，首先需要熟悉棋盘和棋子，掌握行棋方法和规则要领。

国际象棋是由对局者双方在棋盘上轮流走动棋子来进行的一种模拟军事作战的游戏。棋盘就是战场，棋子就是进行战斗的兵员。

## 一、棋盘和棋子

### 1、棋盘

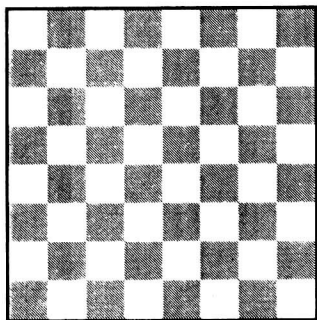


图 1

(1)国际象棋棋盘是正方形的，由深浅两种颜色的六十四个小方格交错排列组成。深色的格子叫做黑格，浅色的格子叫做白格。见图 1。

(2)棋盘上的小方格又相互组成了纵横交错的线路：由对局的一方到另一方竖直的各行，叫做“直线”；与直行垂直相交的各行，叫做“横线”；同颜色的小方格斜角相连，长短不一的斜行叫做“斜线”。见图 2、3、4 所示。

(3)为了便于阅读和记录棋谱，我们以白棋一方为准（书刊中棋盘图形均以下方为白棋，上方为黑棋。），棋盘上的八条直行，从左到右分别用 a、b、c、d、e、f、g、h 八个英文小写字母表示。一般我们称其为 a 线、b 线、c 线……



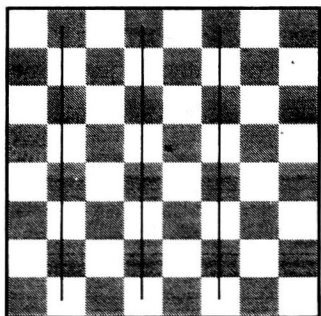


图 2 直线

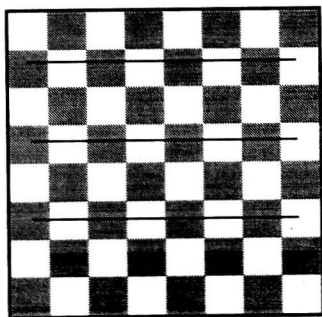


图 3 横线

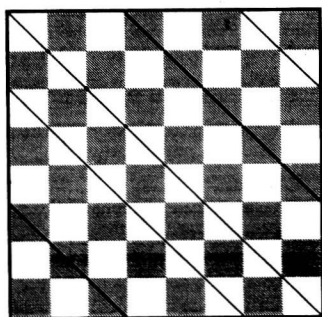
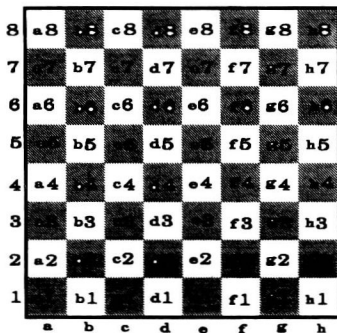


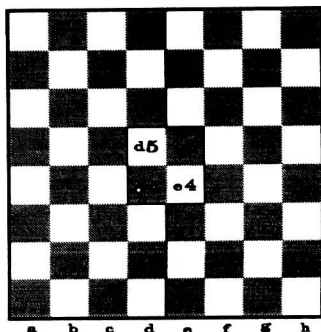
图 4 斜线

棋盘上的八条横行，由下至上分别用 1 至 8 个阿拉伯数字表示。我们一般称其为第 1, 第 2 横线……棋盘上每一个小方格的标志是用表示直线的字母和表示横线的数字相结合标出的。详见图 5 所示。

(上方)



(下方) 图 5



|←后翼→|←王翼→|

图6  
底线

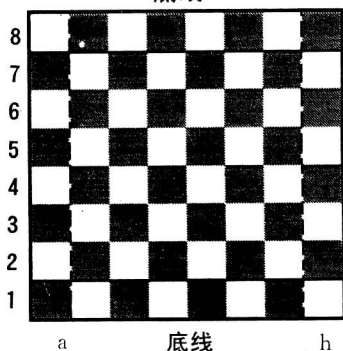


图7

(4) 棋盘上的作战区域划分。棋盘上由 d4、d5、e4、e5 四格构成的区域，称为“中心”；由 a、b、c、d 四条直线组成的半边，称为“后翼”；由 e、f、g、h 四条直线组成的半边，称为“王翼”。见图 6 所示。

盘上的第 1 和第 8 横线，分别为对局双方各自的“底线”；a、h 两条直线，称为“边线”。见图 7。

(5) 下棋时，棋盘应置于对局者之间，双方棋盘的左下角格，必须是黑格，不能摆错。

## 2、棋子

(1) 国际象棋棋子是立体型的(书刊中采用印刷体图形)，共计三十二个，按颜色分为两组，浅色的一组称白棋，深色的一组称黑棋。双方各执一组，每组十六个即：一王、一后、双车、双象、

双马和八个兵。

国际象棋的棋子名称及图形(印刷体)请见下表：

名称：	王	后	车	象	马	兵
白棋：						
黑棋：						

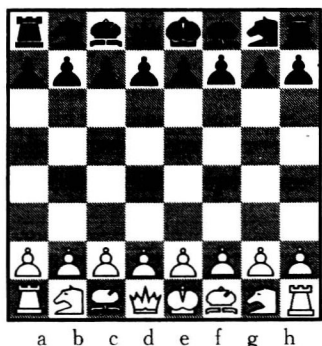


图 8

(2)对局开始前,棋子在棋盘上的正确摆法。见图 8。

初学者在摆放棋子时,必须注意双方“王”和“后”的原始位置,决不能摆错。正确的摆法是:白方“后”摆在白格(d1格),黑方“后”摆在黑格(d8格)。

## 二、棋子的走法

### 1、各种棋子的走法:

王:横、直、斜都可以走,每着限走一格(王车易位时例外)。见图 9,白王可以走到记有标志的任何一格。王是国际象棋棋子中唯一不能进行兑换(不允许送吃)的棋子。

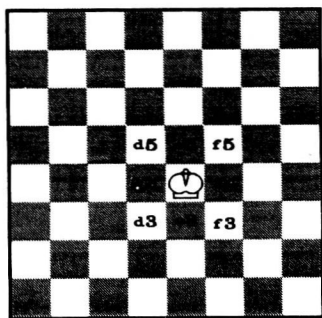


图 9

后:横、直、斜都可以走,格数不限。见图 10,白后可以走到记有标志的任何一格。

车:横、直都可以走,格数不限。见图 11,白车可以走到记有标志的任何一格。

象:斜走,格数不限。双方各有两个象,由于所占格子的颜色不同,分别称为白格象和黑格象。如图 12,白格象可以走到用黑点标出的任何一格,黑格象可以走到记有标志的任何

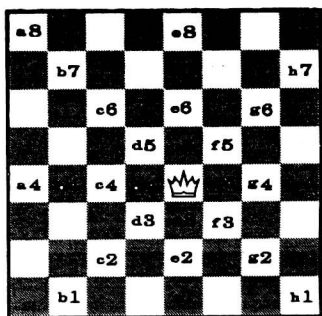


图 10

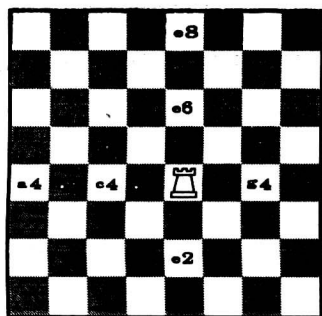


图 11

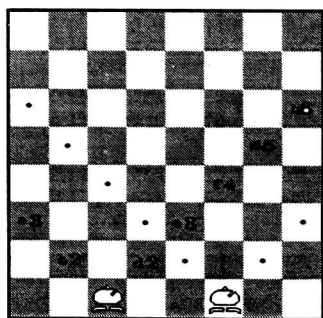


图 12

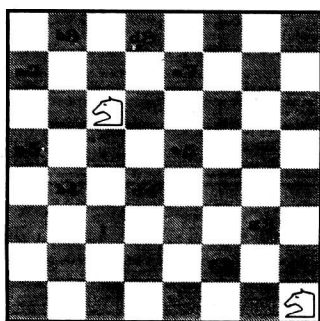


图 13

一格。

马:的走法是先直或横走一格,再斜走一格。同中国象棋的马走法相似,但是没有“蹩马腿”的限制。马是国际象棋棋子中唯一可以越子走动的棋子。见图 13,白马可以走到记有标志的任何一格。

兵:只能向前直走,不准后退。原始位置的兵可以任意选择向前走二格或一格,以后均只能每着向前走一格。见图

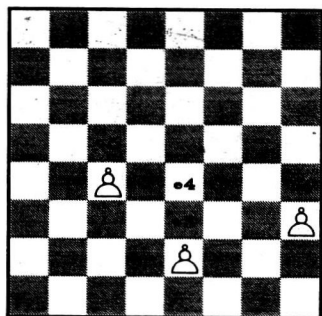


图 14

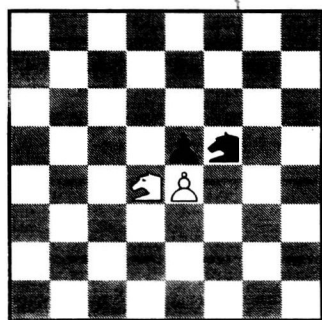


图 15

14,位于e2格上的白兵(原始位置的兵),可以选择走到e3或e4任何一格,而c4或h3格上的白兵则只能每着向前走一格,分别可走到c5和h4格。也就是说只有原始位置的兵才有选择向前走二格的权利。

## 2、各种棋子的吃子法

国际象棋除兵以外的棋子,只要在它能走到的格子有对方棋子就可以吃掉。即吃子和走子方式相同。而兵则是国际象棋棋子中唯一的吃子和走子方式不同的棋子。兵的吃子方法是斜进一格吃子。见图15,无论现在轮到哪一方走棋,兵都可以斜进一格吃掉对方的马,双方的兵在这种情况下,除了斜进一格吃子外,是无法向前挺进的。

## 3、特殊走法规定

除了以上所讲棋子的走法与吃子法外,尚有以下三种特殊着法规定:

### (1)王车易位

在一局棋中,双方各有一次权利在一着棋里同时走动王和车两个棋子,即先把王朝一侧车的方向横走两格,然后把车越过王置于紧邻王的一格上,这一特殊着法我们称它为“王车

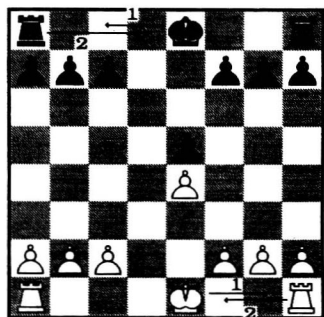
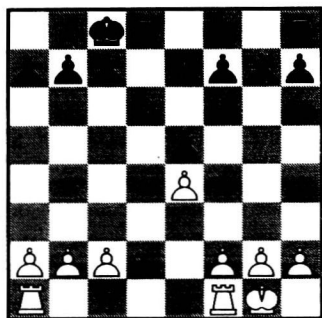


图 16

长易位



短易位

图 17

或到达的格子正受对方棋子的攻击。

“王车易位”的目的是使王得以保护,并有利于其它子力的协调作战,尤其有利于发挥车的作用。因此在对局过程中,双方都比较重视行使王车易位这一权利。

## (2) 兵的升变

双方任何一个兵通过直进或斜吃而到达对方底线时,必

易位”。

王车易位时,如果王向“王翼”一侧易位,称为“短易位”;向“后翼”一侧易位则称为“长易位”。见图 16、17 所示。

“王车易位”是有条件限制的,如果一方的王已经走动过,即失去王车易位的权利。即使王又回到原位也不允许再易位。在王未动过的情况下,如果两翼的车(双车)都走动过,也同样失去王车易位的权利。而两翼的车只有一翼车走动过,王还可以与未走动过的那一翼车进行王车易位。

如有下列情况之一,“王车易位”暂时不能进行:

- a、王和车之间尚有别的棋子阻隔;
- b、王正被对方棋子将军;
- c、在易位过程中,王要经过

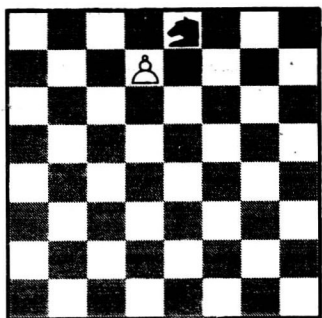


图 18

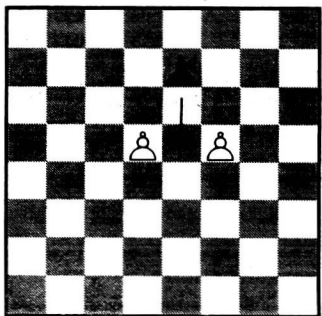


图 19

须立即升变为后、车、象、马中的一种，但不能升变为王，也不能不升变。通过兵的升变而出现的新棋子，立即具备该棋子的功能。见图 18，白方 d7 兵可以直进到 d8 格升变，也可以斜进到 e8 格吃马而升变（升变时，应把到达底线的兵立即拿走，换上所要升变的新棋子即可）。一般情况下均选择升变为“后”，因为后的威力最大。但在某些特殊情况下，根据局势需要也可能选择升变为车、象或马。

### (3) 吃过路兵

当一方位于原始位置的兵向前直进二格时，如与对方相邻直线上的兵并列在同一横线上，则对方在应着时，可以用兵斜进一格吃掉它，这就叫做“吃过路兵”。需要注意的是吃过路兵只

能在对方进兵后立即行使这一权利（当然也可以选择不吃），如果隔一着棋后，吃过路兵这一权利即自行放弃。

见图 19，当位于 e7 格上的黑兵一着走到 e5 格时，白方应着时可以立即用位于 d5 或 f5 格上的兵斜进一格到 e6，吃掉 e5 格黑兵。如不立即吃，以后则不能再吃。

### 三、将军与应将

在对局过程中，一方的棋子攻击对方的王，即要在下一着吃掉对方王，称为“将军”。被“将军”的一方必须立即采取自卫的着法对己方王进行保护，称为“应将”。被“将军”而不“应将”是不允许的。我们已经知道，规则规定王是不允许送吃的。

应将的办法有以下三种：

#### 1、垫将

在对方进行将军的棋子和自己王之间，用棋子加以阻隔，即称为“垫将”。

#### 2、吃子解将

吃掉对方进行将军的棋子，解除将军。

#### 3、避将

王从受攻击的格子上避开，走到不受攻击的格子上去，即称为“避将”。

以上所述三种应将办法在对局中要根据具体情况加以选择。

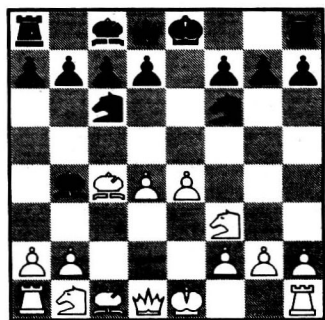


图 20

如图 20，轮到白方走棋，白王正被对方棋子(象)将军，必须立即应将。白方可以选择把 c1 格上的象走到 d2 格或 b1 格上的马走到 c3 格“垫将”。另一种选择是“避将”即白王由受攻击的 e1 格避开，走到不受攻击的 f1 或 e2 格上去。但是在此局面中如选择“避将”的办法，将使白方失去“王车易位”的权利，对白

方不利。因此在图 20 局面中，白方正确的应将办法是“垫将”。



#### 四、将杀

如果被“将军”的一方无法“应将”就算被“将杀”或称“将死”。根据规则，将杀对方王的一方为胜，王被将杀的一方为负。

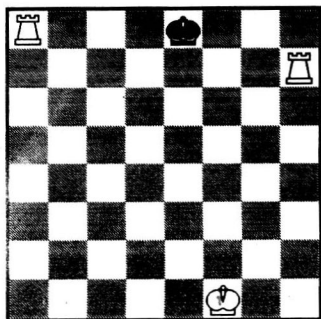


图 21

如图 21、22、23 是黑方王被“将军”时无法应将而构成的“将杀”图例。

对局时，除一方王被“将杀”而判负外，如出现下列情况之一，也判为输棋：

1、一方因子力相差悬殊，无法对抗而认输即判负。

2、一方在比赛规定时限内

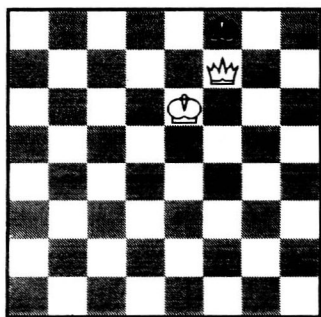


图 22

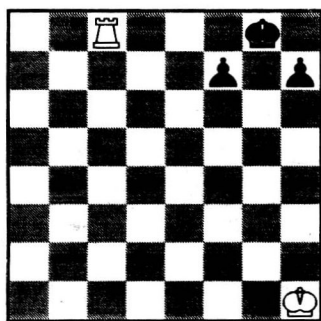


图 23

未能走满应走的步数时，即判输棋。

#### 五、和棋

对局时，双方都无法将杀对方王时，对局结果就是和棋。