

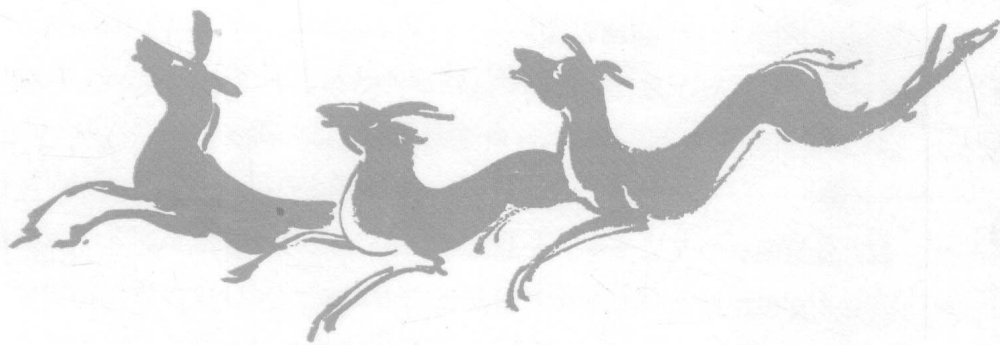
五 聖 耀 變



DUNHUANG
BIHUA

敦煌壁畫

敦煌文物研究所編



文物出版社

1959. 北京

敦 煌 壁 画

敦煌文物研究所編

*

文物出版社出版
(北京景山前街故宮內)

文物出版社印刷厂印刷
北京新华印刷厂印刷

新华书店北京发行所发行
各地新华书店經售

*

787×1092 1/10 12 9/10印张
1960年3月第一版第一次印刷
印数：1—1,500 統一書号：7068·92

定价：33元

敦煌莫高窟壁画

敦煌莫高窟开凿在距今敦煌县城东南 25 公里沿大泉西岸的鸣沙山断崖上。北段洞窟多是以往僧侣和修窟的画工、雕匠的住所，只有少许有壁画和塑象的石窟。多数有壁画和塑象的石窟集中在南段，是现存石窟艺术的精华所在。

据武周圣曆元年（公元 698 年）李怀讓重修莫高窟佛龕碑記載：

“莫高窟者，厥前秦建元二年，有沙門樂僊，戒行清虛，執心恬靜，嘗杖錫林野，行至此山，忽見金光，狀有千佛，□□□□造窟一龕，次有法良禪師，從東屆此，又于僊師窟側，更即營建，伽藍之起，濫觴于二僧。”

可知莫高窟創建於前秦建元二年（公元 366 年）。建元二年距漢武帝開辟敦煌郡的元鼎六年（公元前 111 年）有 477 年，距後漢明帝永平七年（公元 64 年）命蔡愔等十八人往西域求佛有 302 年。經過三、四個世紀的醞釀演變，敦煌佛教藝術就在漢代藝術傳統的基礎上發展起來。以後北魏、西魏、隋、唐、五代、宋、西夏、元等朝代均有修建。在最盛的年代里，修建的佛窟幾乎達到一千多龕^①。但由於千多年來的自然和人為的損毀，現保存着有藝術作品的，只剩了不到五百窟龕。其中有些因為崖壁的崩潰，部分遭到破壞，也有一部分窟龕內部藝術作品經過後代重修。

到了明代正德十一年（公元 1516 年），徙沙州於肅州塞內，這時莫高窟就陷於長期無人管理的狀態，遭受了很大損失。據敦煌縣志所載，是：“佛象屢遭毀壞，龕亦為沙所埋。”

根據 1959 年敦煌文物研究所的統計，有壁畫和雕塑作品的洞窟共 486 個，按現存壁畫的時代來劃分，其中計有：

魏窟	32 個	
隋窟	110 個	
唐窟	247 個	（另在前代洞窟內重修 35 個）

^① 據李懷讓碑記。

五代窟	36个	(另在前代洞窟内重修 82 个)
宋窟	45个	(另在前代洞窟内重修 92 个)
西夏窟		(在前代洞窟内重修 10 个)
元窟	8 个	(另在前代洞窟内重修 5 个)
其他不明时代者	8 个	

敦煌壁画是中国封建社会劳动人民创造出来的杰出的民族艺术遗产。它的创建初期，正在东晋、南北朝，这是从统一逐渐走向分裂，斗争激烈、动乱频繁的时代。在严重的阶级压迫和阶级斗争中，为统治者所利用的佛教获得了迅速的发展，集中大量人力与财力为佛教进行宣传的美术创作，也随之获得空前发展。

壁画内容，主要是佛菩萨象、佛传故事、本生故事以及其他各种经变。历代杰出的画师们，继承了汉代绘画的优秀传统并吸取了前人的创作经验，以平易近人的描写手法，将佛教故事与中国古代民间传说相结合的内容，栩栩如生地表现出来。也通过繁复的佛教题材与神话传说，表现了画家周围现实世界的形形色色。在一定程度上反映了封建社会的阶级关系、生活习俗以及各民族不同的精神面貌。

五世纪南齐谢赫“古画品录”上有“古画皆略，至协（卫协）始精”的评论。从敦煌地区魏晋墓葬中发掘出来的彩绘墓砖看来^①，是属于汉画系统中比较粗略的一格（插图一），但在莫高窟北魏壁画中，就出现了精细的线描。如第 263 窟的菩萨象可以称为“精微谨细，有过往哲”^②，证明了敦煌壁画的发展，是与中原地区并无二致的。

敦煌早期壁画经常表现的还有佛菩萨象与千佛等，一般主壁多画本生故事画及佛传故事画。本生故事中常见的是：萨埵那太子本生、须达那太子本生、尸毘王本生、须闍提太子本生、鹿王本生、睺子本生、毘楞竭梨王本生等。这些壁画多数是把故事内容发展的各个阶段依次或循环往复地排列在较长的横幅上，这种表现方法加强了故事的连续性和叙述性。如第 428 窟萨埵那太子本生及须达那太子本生（图 18—21）、第 285 窟得眼林故事（图 56—57）等。故事的各个不同情节，多用山水树石来做间隔。这些人物和山水的关系、比例，正如唐代张彦远的“历代名画记”上所述：“魏晋



插图一 敦煌佛爷庙出土彩绘墓砖

① 系 1944 年在敦煌佛爷庙发掘出来的。

② 见谢赫“古画品录”评顾骏之：“神韵气力，不逮前贤；精微谨细，有过往哲。始变古则今，赋彩制形，皆创新意。”

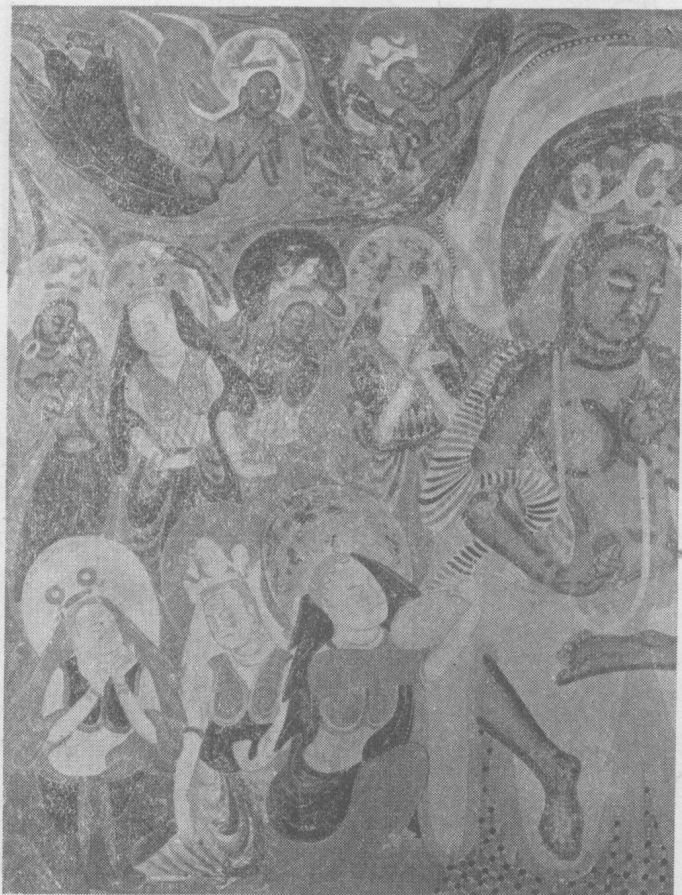
以降，名迹在人間者皆見之矣。其画山水，則群峰之势，若鈿飾犀櫛，或水不容泛，或人大于山。率皆附以樹石，映帶其地。列植之狀，則若伸臂布指。詳古人之意，專在顯其所長，而不守于俗變也。”從敦煌魏代壁畫里面，可以看出畫家“專在顯其所長，而不守于俗變”的處理方法。這時人物表現技法的特征是在烘染刷色之後，再用同樣粗細的綫條勾勒。第 272、275、257、259、288、263、285 等窟都在紅色的地子上，着上石青、石綠、朱砂、銀朱、黑白等各種原色描繪人物形象，由於強調了黑和白、紅和綠各色的對比，使彩色達到相當鮮明的效果。魏畫人體是先以銀朱加胡粉調成水紅色塗滿全身，再以較濃重的紅粉在顏面、四肢邊緣畫出寬綫輪廓，最後全身再罩上一層胡粉。這樣，下面濃重的綫條透過白粉使人物四肢有圓暈立體之感。但因為年代久遠，那些蓋在白粉底下的水紅色和紅粉色中的硫化汞和碳酸鉛成分經氧化後，變成了黑色的粗綫條。如第 254 窟北壁的尸毘王本生故事(插圖二)，還可以看到未變色前勾勒的綫條，也可以看到已變色後汞紅氧化的粗獷的人體輪廓。

北朝洞窟建築形式大体可分為下列二類：

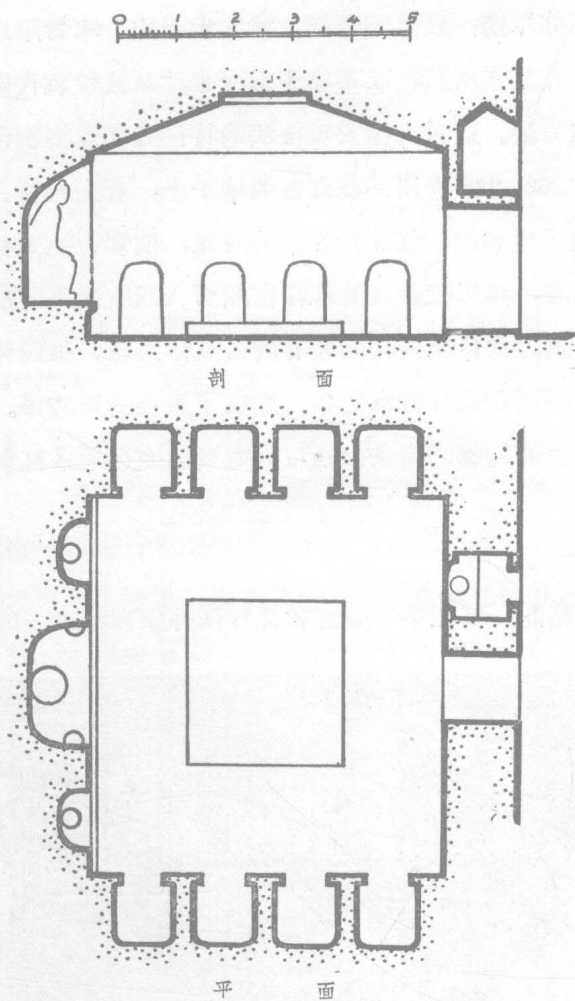
第一類是吸收了印度毘訶羅形式開凿的，附有修行小龕的窟洞。可能是為靜修和禮拜兩種宗教活動上的需要而設的，如第 285 窟(插圖三)的結構。

第二類是將西域傳來的窟中央的塔，加以民族化，變成中心方柱。這是北魏專作供養禮拜用的窟形(插圖四)；窟身作長方形，分前後兩部分：前室凿成民族建築形式的“人”字形天花，我們稱之為“人字披”。椽子中間畫裝飾圖案或飛天，後室中央有一方柱，方柱四面均各有小龕，龕內塑坐佛及菩薩。中心方柱上端有影塑菩薩或飛天。壁上畫千佛、說法圖或本生故事畫。如第 257、251、254、428、等窟屬於這一類。

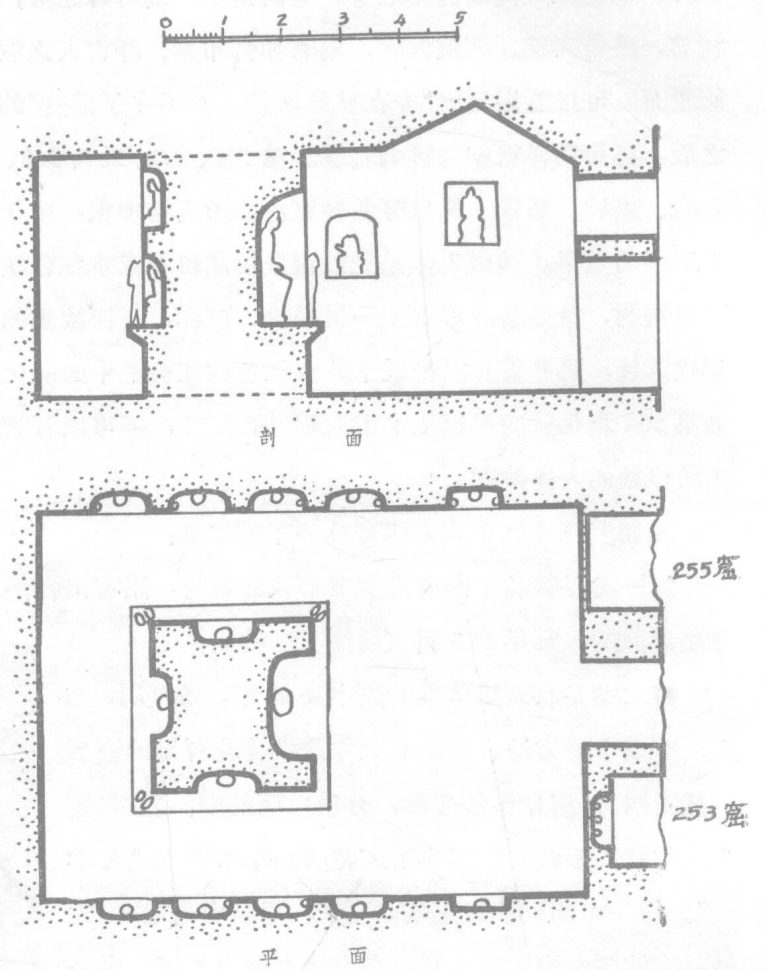
隋代石窟建築形式是從魏代中心柱式的洞窟基礎上演變出來的。如修建於開皇四年(公元 584 年)的第 305 窟，是隋代洞窟建築形式上一個新的發展，它取消了魏窟的前室部分，把中心柱改為中心佛壇，露出了比較完整的窟頂(插圖五)。窟頂上畫着與第 285 窟或 249 窟類似的東王公、西王母等民族神話題材，以及本生故事等的壁畫。由於中心柱的取消和壁間窟龕的減少，窟內可以畫畫的壁面擴大，因此壁畫內容方面



插圖二 第 254 窟尸毘王本生故事



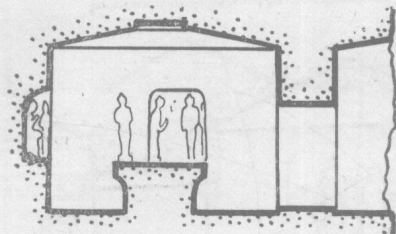
插图三 第285窟测量图



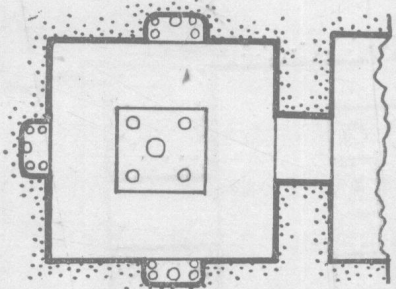
插图四 第254窟测量图

有为数较多的说法图和简单的维摩变。隋代后期洞窟，又把中心佛坛取消了，窟内有更大的空间，也就更适于表现大幅画面，如第420窟(插图六)，窟顶画了一整套的法华经的故事画。隋代壁画一般用土红的地色，千佛及佛身上的饰物，多以叶金装饰画面，加上青绿黑白色彩，非常富丽堂皇。这个时期有比较复杂的说法图，在佛与菩萨的描绘上，线条有比较显著的顿挫，但仍旧属于细致的描法。壁画人物在面相烘染上显出与北魏壁画人物不同的，是集中在面颊上的红色向四面晕散(如图102)。可以说明元人汤垕在“画鉴”中所讲隋代展子虔的：“画人物描法甚细，随以色晕开。”的方法，也传到了敦煌。其他如壁画颜色的富丽，刻划的精细，装饰的繁密华美等，也使我们联想到唐代张彦远的“历代名画记”中所述：“中古之画，细密精致而臻丽，展郑之流是也。”敦煌的隋画也可能是受了“展郑之流”的影响。

唐代在李世民父子统治下采取了一些缓和当时阶级矛盾和恢复社会生产的政策和措施，安定社会秩序，在广大人民群众辛勤劳动下，生产获得了迅速的发展，使统一了的唐朝开始走向昌盛富强的道路。随着经济

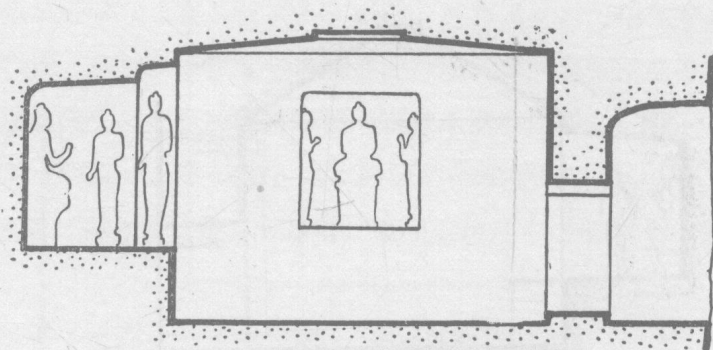
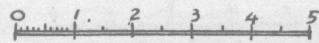


剖面

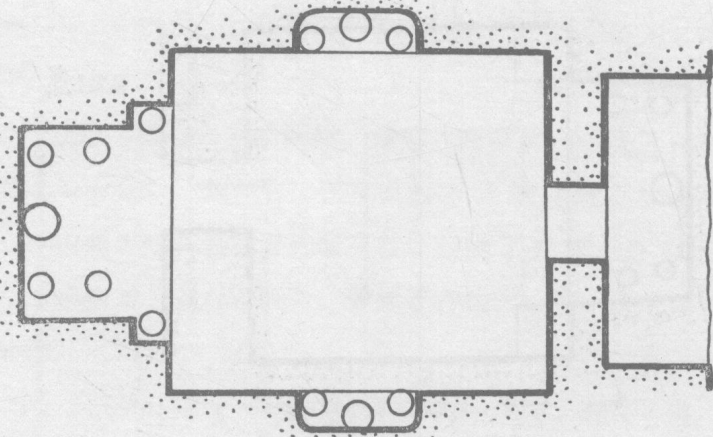


平面

插图五 第305窟测量图



剖面



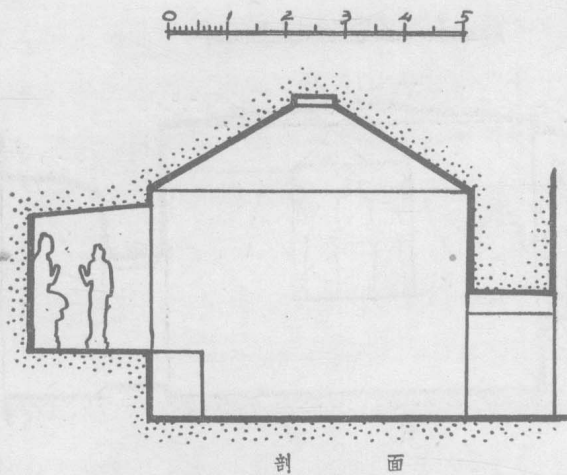
平面

插图六 第420窟测量图

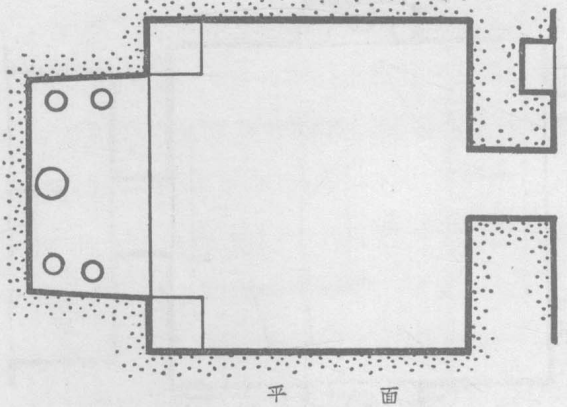
的发展，文化艺术也空前的繁荣。作为通达西域的门户的河西走廊，重新呈现了一片兴旺景象。据李怀让重修莫高窟佛龕碑，莫高窟修建到聖曆元年已经“……甲子四百余岁，計窟室一千余龕”。当时“升其栏檻，恍絕累于人間，窺其宮闕，似神游乎天上。”也正是莫高窟全盛的时代。

随着唐代佛教信徒对淨土信仰的发展，唐代庙宇壁画的内容也更加丰富多采，如画史上記載着著名的大画师閻立本、张孝师、尉迟乙僧、吳道子等都先后在东西两京的慈恩寺、兴善寺、安国寺等寺院壁面上繪制維摩变、西方变、降魔变等規模巨大的壁画。象成都大聖慈寺的九十六个院落，到宋代还有唐代壁画八千五百二十四間。其中包括佛、菩薩、梵释、罗汉祖僧、天王、明王、神将等数以万計，可以想見唐代寺院壁画規模之大和内容的丰富。这时敦煌的壁画，也突破了魏隋时代以千佛及本生故事画为主的范围。石窟的建筑形式也随着有了新的創造。石窟不但取消了中心方柱，一般还取消了两側的壁龕。到了晚唐还在佛坛后設計了一种屏壁(插图七、八)。

第 220 窟的西方淨土变和維摩变等壁画，繪制于貞观十六年（公元 642 年），正是唐太宗詔閻立本繪凌

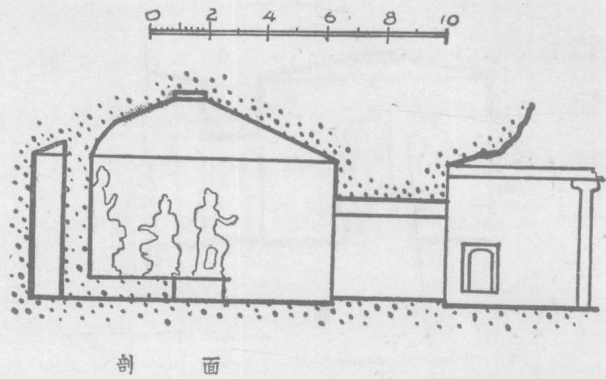


剖面

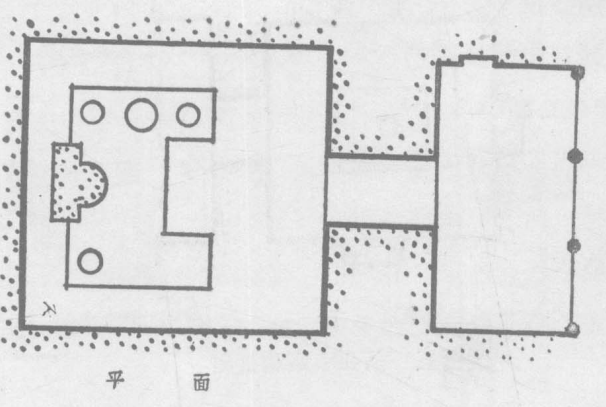


平面

插图七 第220窟测量图



剖面



平面

插图八 第196窟测量图

221窟

烟阁二十四功臣象的前一年。以维摩变中的维摩和帝王、群臣（图 116、117），和阎立本的“历代帝王图”比较，就可以看出敦煌壁画与中原著名画师的杰作，是一脉相传，有着共同之点的。

敦煌唐代壁画以规模较大的经变为主，这种大型经变是把整本佛经的复杂内容描绘在一幅画面上。一般以天神、菩萨为主，周围穿插了诸品故事画。场面伟大，结构富丽，在庄严的场面中穿插了生动细致的反映当时人民生活的各种情节。最大的变相长达 10 米，宽 4 米，象这样大面积的壁画是魏、隋时代所未有的。

唐代大幅经变多是方形或长方形的整幅构图，一般穿插的诸品故事画分格画在经变下面，好象许多小幅屏条贴在壁上。有六条、八条、十条等连续的屏条式组画，分条描绘出故事发展的各个场面，基本改变了魏、隋壁画的横幅连环故事的组织形式。自此以后，在敦煌，五代、宋、元各时代的壁画中，也多采取这种表现形式。

莫高窟在建中二年（公元 781 年）以后，吐蕃管辖时期，修建了第 16、114、158、159 等窟，壁画内容方面更多的出现了反映少数民族的人物形象（如图 175、176 就是第 159 窟维摩变中的番王及其侍从），使壁画更为充实丰富。

大中二年（公元848年）张議潮占据河西以后，修建了第156窟。“莫高窟記”就写在前室北壁上，那是咸通六年（公元865年）正月十五日記的。洞窟修建的年代当在公元865年以前。洞窟入口甬道繪了等身高的张議潮夫妇象，窟内北壁下段画宋国夫人出行图，南壁下段画张議潮收复河西图。莫高窟直接描写现实生活题材的壁画，当以此为嚆矢。画面上描写了张議潮夫妇出行时鞍馬車轎、百戏乐队等出游的行列，其場面的巨大生动，是以前各时代壁画中所未曾見过的（彩版7、图189）。第196窟是在晚唐景福元年（公元892年）时所建，規模巨大，壁画艺术水平也非常卓越，保存情况也比较良好，至今壁画色彩仍很鮮明（图190）。

五代、宋初归义軍节度使曹議金繼张議潮之后統治了河西，約于公元924—940年間修建了第100窟，内容是模仿第156窟，画有曹議金夫妇出行图。以后大約在公元940—946年，曹議金女婿于闐国王李聖天还繼續修建了第98窟（图195—198）。窟内布置仍和晚唐一样，有着中心坛与背屏，窟深13.5米，寬11.5米，是莫高窟大型洞窟之一。曹氏父子三代統治河西百余年，在莫高窟修窟計有第84、387、100、98、78、469、55、61、108等窟，他們所修洞窟的窟型和内部布置，基本上都有一定的体制。如藻井画双龙，四頂角画四天王，甬道入口及东壁画大供养人，内部經变的配置也均有定軌。此外曹氏还在安西万佛峽修建了很多洞窟，从那些洞窟中发现了“勾当画院使”的供养人題名。由此可知五代时曹氏曾在敦煌設置了画院。第61窟是宋初曹延祿时修建，主要内容有五台山图。壁画全面地描写了五台山胜景，穿插了行旅、推磨、舂米等生活場面。是莫高窟壁画中富于生产和生活情节内容的作品（图201—205）。

北宋景祐二年（公元1035年）赵元昊侵入瓜、沙、肃三州以后，西夏人在第61窟甬道画了熾盛光佛，并繪制了第409窟的壁画（图208、209）和其他作品。

元代在莫高窟也兴建了一些石窟，其中第3窟北壁画有千手千眼观音一鋪。在观音的衣褶上，显著地露出了蓀菜条式的綫条。此窟壁画使用了水墨淡彩的画法，在敦煌莫高窟也是极为少見的（图211—213）。

敦煌壁画虽然画的是宗教的題材，但表现在画面上的各种内容和形式，都充分地显示出民族的和时代的特征，并反映了当时社会的許多风俗习尚。如第257窟鹿王本生故事画（图6—9）上，描写的建筑、車馬……等，基本上还是民族样式，保存了汉晋的体制。如王后所乘的馬車前后有帷幕，后汉書輿服志所記王后所乘的駟車也有帷幕，就是一个例子。再如第290窟北魏佛传故事画中所描写的洒扫、狩猎、耕作生活以及人物服飾、弓箭、农业生产用具，无一不是北魏时的样式（图27—29）。第285窟西魏得眼林故事中，作战时披甲的战馬和武士，被俘后的刑訊，以及有鴟尾的房屋建筑等，也都表现了当时的社会面貌。又如第302窟隋代本生故事中的伐木、飲馬、牛車、駝車等，也无一不是活生生地反映了隋代人民生活的片断（图74—77）。唐代敦煌壁画出現了一个新的高峰，第220窟中的伎乐（图111、114），在写实手法上較之隋代已表现了长足的进步。繪于八世紀初期的第217窟的法华变中的“幻城喻品”，具有高度的艺术水平。艺术家以丰富的想象力，在壁画上表现了暮春三月烟花如雨的景象（图152）。諸如此类，在封建社会中，敦煌壁画的作者不

能不按照統治階級的意願來描寫宗教的題材，但是他們却自覺或不自覺地要表現自己，要表現自己所衷心愛慕、夢寐以求的和平快樂的理想境界。他們運用長期積累下來的豐富的艺术知識和經驗，發揮了自己的創作才能。他們善于繼承優秀的民族傳統，並且能夠成功地吸取與融和外來因素，從而創造出各個不同時代的獨特的風格。只要我們在敦煌石窟群中作一次全面的巡禮，就可以顯然地判別出來北魏、西魏、隋、唐、五代、宋、西夏、元各自用着不同的藝術表現方法，形成了不同的風格，顯示了不同的時代特點。當我們在參觀敦煌莫高窟中絢麗多采的藝術作品時，仿佛置身于萬紫千紅、群芳爭艷的花園里，這些豐富而優秀的藝術遺產，無疑地將為我們研究如何繼承優秀的民族藝術傳統，提供豐富的寶貴材料。

今天，在黨的“百花齊放、百家爭鳴”的文化政策指導下，在人民意氣奮發、志昂揚的偉大的時代里，如何為社會主義文化創作出多種多樣的生動活潑的形式和風格，如何繼承民族優良傳統而推陳出新地創造革命的現實主義和革命的浪漫主義相結合的藝術，是今天美術工作者當前的重大任務。敦煌莫高窟的繪畫，將在這新的時代里，發揮它的積極作用。

常書鴻

1959年5月寫于敦煌

图 版 目 录

1.	北魏 說法图	272 窟北壁
2.	北魏 伎乐	272 窟西壁
3.	北魏 北壁全壁	275 窟
4.	北魏 佛传故事——出家因緣部分	275 窟南壁
5.	北魏 菩薩	275 窟西壁
6.	北魏 鹿王本生故事之一——溺人遇救	257 窟西壁
7.	北魏 鹿王本生故事之二——鹿王与摩因光王	257 窟西壁
8.	北魏 鹿王本生故事之三——溺人导王及后覓鹿王	257 窟西壁
9.	北魏 鹿王本生故事之四——溺人告密	257 窟西壁
10.	北魏 赴会菩薩	257 窟北壁
11.	北魏 人字披、平棊、中心柱及南壁	254 窟
12.	北魏 尸毘王本生故事	254 窟北壁
13.	北魏 降魔变	254 窟南壁
14.	北魏 薩埵那本生故事	254 窟南壁
15.	北魏 薩埵那本生故事部分——舍身飼虎	254 窟南壁
16.	北魏 人字披、平棊、中心柱及北壁	428 窟
17.	北魏 降魔变	428 窟北壁
18.	北魏 須达那本生故事	428 窟东壁北側
19.	北魏 須达那本生故事部分——須达那以自己的乘車衣服 布施給婆罗門	428 窟东壁北側
20.	北魏 薩埵那本生故事	428 窟东壁南側
21.	北魏 薩埵那本生故事部分——二兄发现薩埵那遺骨	428 窟东壁南側
22.	北魏 卢舍那佛	428 窟南壁

- | | | | | |
|-----|----|------------------|-----|--------|
| 23. | 北魏 | 說法图 | 428 | 窟南壁 |
| 24. | 北魏 | 涅槃变 | 428 | 窟西壁 |
| 25. | 北魏 | 平碁 | 428 | 窟南頂 |
| 26. | 北魏 | 平碁 | 428 | 窟西頂 |
| 27. | 北魏 | 佛传故事部分——洒扫 | 290 | 窟人字披东頂 |
| 28. | 北魏 | 佛传故事部分——狩猎 | 290 | 窟人字披东頂 |
| 29. | 北魏 | 佛传故事部分——耕作 | 290 | 窟人字披西頂 |
| 30. | 北魏 | 供养人 | 290 | 窟南壁 |
| 31. | 北魏 | 馬与馬夫 | 290 | 窟中心柱东壁 |
| 32. | 北魏 | 飞天 | 290 | 窟西頂 |
| 33. | 北魏 | 伎乐——腰鼓与箜篌 | 288 | 窟西壁 |
| 34. | 北魏 | 說法图 | 288 | 窟北壁 |
| 35. | 北魏 | 供养人 | 288 | 窟东壁 |
| 36. | 北魏 | 供养人 | 288 | 窟东壁 |
| 37. | 北魏 | 菩薩 | 260 | 窟人字披西頂 |
| 38. | 北魏 | 供养人 | 263 | 窟东壁 |
| 39. | 北魏 | 菩薩 | 263 | 窟南壁 |
| 40. | 北魏 | 菩薩 | 431 | 窟南壁 |
| 41. | 北魏 | 伎乐——腰鼓与笛 | 431 | 窟东壁 |
| 42. | 北魏 | 窟頂壁画之一——牟尼宝珠及飞天等 | 249 | 窟东頂 |
| 43. | 北魏 | 窟頂壁画之二——西王母 | 249 | 窟南頂 |
| 44. | 北魏 | 窟頂壁画之三——阿修罗王 | 249 | 窟西頂 |
| 45. | 北魏 | 窟頂壁画之四——东王公(残) | 249 | 窟北頂 |
| 46. | 北魏 | 黄羊 | 249 | 窟南頂 |
| 47. | 北魏 | 野牛与黄羊 | 249 | 窟南頂 |
| 48. | 北魏 | 猎兽 | 249 | 窟北頂 |
| 49. | 北魏 | 野猪 | 249 | 窟北頂 |
| 50. | 北魏 | 說法图 | 249 | 窟北壁 |
| 51. | 北魏 | 伎乐与力士 | 249 | 窟北壁 |
| 52. | 北魏 | 飞天及菩薩 | 249 | 窟西壁 |

53.	北魏	伎乐天	249	窟西壁龕楣
54.	北魏	伎乐——腰鼓与琵琶	435	窟南壁
55.	西魏	西壁、南壁及西南頂	285	窟
56.	西魏	南壁全壁	285	窟
57.	西魏	得眼林故事部分——作战、被俘、审讯	285	窟南壁
58.	西魏	菩薩	285	窟西壁
59.	西魏	琵琶紐天	285	窟西壁
60.	西魏	山林仙人	285	窟南頂
61.	西魏	山林仙人	285	窟北頂
62.	西魏	狩猎	285	窟南壁
63.	西魏	大統四年題記	285	窟北壁
64.	隋	西王母	296	窟西壁
65.	隋	东王公	296	窟西壁
66.	隋	須闍提本生故事	296	窟北壁
67.	隋	报恩經变部分——耕作、屠房	296	窟南頂
68.	隋	报恩經变部分——狩猎、捕鱼	296	窟南頂
69.	隋	供养人	296	窟东壁
70.	隋	佛弟子	266	窟西壁
71.	隋	涅槃变	295	窟西頂
72.	隋	睽子本生故事部分	299	窟窟頂
73.	隋	睽子本生故事部分	299	窟窟頂
74.	隋	伐木	302	窟人字披西頂
75.	隋	飲馬	302	窟人字披西頂
76.	隋	牛車	302	窟东壁
77.	隋	駝車	302	窟人字披西頂
78.	隋	薩埵那本生故事部分	301	窟东頂
79.	隋	睽子本生故事部分——采果养亲	301	窟北頂
80.	隋	供养人	303	窟北壁
81.	隋	释迦、多宝	303	窟北壁
82.	隋	說法图	390	窟北壁

- | | | | | |
|------|----|---------------|-----|--------|
| 83. | 隋 | 伎乐天 | 390 | 窟北壁 |
| 84. | 隋 | 伎乐天 | 394 | 窟北壁 |
| 85. | 隋 | 菩薩 | 402 | 窟龕內南側 |
| 86. | 隋 | 說法图 | 407 | 窟东壁 |
| 87. | 隋 | 須达那本生故事 | 419 | 窟人字披东頂 |
| 88. | 隋 | 須达那本生故事部分——施車 | 419 | 窟人字披东頂 |
| 89. | 隋 | 法华經变及报恩經变 | 419 | 窟人字披西頂 |
| 90. | 隋 | 法华經变部分 | 419 | 窟人字披西頂 |
| 91. | 隋 | 法华經变 | 420 | 窟东頂 |
| 92. | 隋 | 法华經变部分 | 420 | 窟东頂 |
| 93. | 隋 | 法华經变部分 | 420 | 窟东頂 |
| 94. | 隋 | 法华經变中之信解品 | 420 | 窟西頂 |
| 95. | 隋 | 信解品部分——馬車 | 420 | 窟西頂 |
| 96. | 隋 | 信解品部分——鳥兽听經 | 420 | 窟西頂 |
| 97. | 隋 | 法华經变部分 | 420 | 窟南頂 |
| 98. | 隋 | 窟頂及西壁 | 420 | 窟 |
| 99. | 隋 | 維摩变部分——文殊 | 420 | 窟西壁 |
| 100. | 隋 | 維摩变部分——維摩 | 420 | 窟西壁 |
| 101. | 隋 | 說法图 | 420 | 窟东壁 |
| 102. | 隋 | 菩薩 | 420 | 窟西龕北側 |
| 103. | 隋 | 須达那本生故事 | 423 | 窟东頂 |
| 104. | 隋 | 說法图 | 423 | 窟西頂 |
| 105. | 隋 | 燃灯佛 | 433 | 窟东頂 |
| 106. | 隋 | 維摩变部分——維摩 | 276 | 窟西壁 |
| 107. | 隋 | 供养人及牛車 | 62 | 窟北壁 |
| 108. | 初唐 | 菩薩 | 57 | 窟西壁 |
| 109. | 初唐 | 佛弟子 | 201 | 窟西壁 |
| 110. | 初唐 | 西方淨土变 | 220 | 窟南壁 |
| 111. | 初唐 | 西方淨土变部分——伎乐 | 220 | 窟南壁 |
| 112. | 初唐 | 西方淨土变部分——舞伎 | 220 | 窟南壁 |

113.	初唐	西方淨土变	220	窟北壁
114.	初唐	西方淨土变部分——伎乐	220	窟北壁
115.	初唐	西方淨土变部分——舞伎	220	窟北壁
116.	初唐	維摩变部分——文殊	220	窟东壁
117.	初唐	維摩变部分——維摩	220	窟东壁
118.	初唐	供养人	225	窟东壁
119.	初唐	赴会菩薩	321	窟龕頂
120.	初唐	伽楼罗天	321	窟龕內南面
121.	初唐	迎佛图部分	323	窟南壁
122.	初唐	說法图	322	窟南壁
123.	初唐	說法图部分——菩薩	322	窟南壁
124.	初唐	說法图	322	窟东壁
125.	初唐	說法图部分——菩薩	322	窟东壁
126.	初唐	說法图部分——供养人	329	窟东壁
127.	初唐	西方淨土变部分	329	窟南壁
128.	初唐	普賢供养品之一	329	窟龕頂
129.	初唐	普賢供养品之二	329	窟龕頂
130.	初唐	騎龙仙人	329	窟龕頂
131.	初唐	蓮花童子	329	窟西壁龕边
132.	初唐	說法图	334	窟龕頂
133.	初唐	說法图部分——菩薩	334	窟龕頂
134.	初唐	十一面观音	334	窟东壁
135.	盛唐	弥勒变部分	33	窟南壁
136.	盛唐	观音普門品部分	45	窟南壁
137.	盛唐	观音普門品部分——商人遇盜	45	窟南壁
138.	盛唐	菩薩	71	窟北壁
139.	盛唐	幻城喻品	103	窟南壁
140.	盛唐	法华經变部分	103	窟南壁
141.	盛唐	維摩变部分——維摩	103	窟东壁
142.	盛唐	供养人	103	窟南壁

143.	盛唐	供养人	103	窟南壁
144.	盛唐	西方淨土变	172	窟北壁
145.	盛唐	西方淨土变部分	172	窟北壁
146.	盛唐	西方淨土变部分	172	窟北壁
147.	盛唐	說法图	205	窟南壁
148.	盛唐	供养人	205	窟南壁
149.	盛唐	接引菩薩	205	窟西壁
150.	盛唐	西方淨土变	217	窟北壁
151.	盛唐	演习	217	窟北壁
152.	盛唐	幻城喻品	217	窟南壁
153.	盛唐	西方淨土变部分	217	窟北壁
154.	盛唐	供养人	217	窟北壁
155.	盛唐	弥勒变之一	445	窟北壁
156.	盛唐	弥勒变之二	445	窟北壁
157.	盛唐	弥勒变部分——剃度图	445	窟北壁
158.	盛唐	佛弟子	447	窟龕內北壁
159.	中唐	龙女	36	窟西壁
160.	中唐	文殊图部分	36	窟南壁
161.	中唐	西方淨土变部分——伎乐	112	窟南壁
162.	中唐	金剛經变部分——菩薩及弟子	112	窟南壁
163.	中唐	弥勒变	148	窟南壁
164.	中唐	西方淨土变	148	窟东壁
165.	中唐	菩薩	148	窟北龕西頂
166.	中唐	菩薩	148	窟北龕西頂
167.	中唐	菩薩	148	窟南龕西壁
168.	中唐	菩薩	148	窟北龕北頂
169.	中唐	文殊菩薩	148	窟南壁
170.	中唐	梵天請問經变部分——菩薩	158	窟东壁
171.	中唐	涅槃变部分——比丘举哀	158	窟南壁
172.	中唐	涅槃变部分——各国王子举哀	158	窟北壁