

上海春秋

## 序

上海自從元朝成立爲一個縣份之後，到現在爲止，將近七百年的歷史。因爲前清道光二十二年，公元一八四二年，鴉片戰爭的結果，上海開闢爲五口通商的一個口岸，上海便從瀕海的一個縣城，一變而爲國際的都市。經過一百餘年的經營，上海的地位，蒸蒸日上，不僅在遠東是第一個商港，并且也成爲東西洋的文化交流站、吞吐口了。上海推動了遠東一切近代化的事業，上海又產生了無數新式的產業戰士。上海在我國近代史中，甚至在近代國際史中，都要佔着極重要的一頁。

像上海這麼一個國際大都市，東西文化的集散地，照道理講，世界人士都應該切實地認識上海的。無奈一般人士對於上海，傳統地只以海洋場爲一個娛樂中心，而對於上海的發展過程以及上海一切內容，總是漠不經心，不求甚解。結果，上海彷彿是一個飛來的奇峰，只供來遊覽、娛樂的一個地方罷了。這是一個極大的錯誤。也就因爲這個錯誤的緣故，從來一般紀錄上海的書籍，始終只是極無聊的寫作，不是講講上海風花雪月的故事，便是記述上海的種種黑幕。

抗戰勝利，租界收回，國際局勢急轉直下，上海這個海外飛來的奇峯，於是不得不全部由我國人自己來負責管理了。對於上海的地位，於是也被逼迫到非澈底認識不可的地步。今後的上海，將日益重要。本書徵集了一切資料，加以一番審慎的剪裁，同時又從無數珍貴的照相中，選取最有價值的，一一都印在書中，作爲文字的印證。這原是研究上海書籍中劃時代的一個編輯計劃。書中形式式，圖文並茂，津津有味，趣味無窮，這本書的本身，已經洋洋大觀，寫盡上海百年史，真不愧是「上海春秋」哪！

# 上海春秋

## 目錄

中國圖書雜誌公司發行  
四明屠詩聘主編

### 上篇 歷史的演進

#### 第一章 大時代的輪軸在輾動(附圖二十幅)

- 第一節 開港之前的上海城(弘治上海志) (上) 一
- 第二節 滄海桑田的演變(清季之上海道) (上) 三
- 第三節 上海港熱鬧起來了(未拆城前之上海城) (上) 七
- 第四節 鴉片戰爭與吳淞之戰 (上) 八

#### 第二章 門戶開放第一頁(附圖十一幅)

- 第一節 南京城下之盟 (上) 一〇
- 第二節 上海(英租界)開端(洋涇浜) (上) 一一
- 第三節 美法兩租界的雛形(上海最初之租界及城區圖) (上) 二二
- 第四節 黃浦灘草萊初闢 (上) 四
- 第五節 最初數年間租界生活(同治年間上海生活素描) (上) 一五

#### 第三章 上海繁榮的起點(附圖十四幅)

- 第一節 小刀會佔領上海 (上) 一六
- 第二節 租界武裝中立之始(常勝將軍戈登) (上) 一七
- 第三節 太平天國的變勢(王韞取上海策) (上) 一八
- 第四節 江海關史話 (上) 二〇



#### 第四章 國人遷居與租界擴大 (附圖二十幅)

- 第一節 公共租界工部局組成 (上 二二)
- 第二節 法租界之獨自為政 (上 二四)
- 第三節 越界築路之擴展 (上 二六)
- 第四節 會審公廳的桎梏 (大開會審公堂、力爭主權之關網之氏) (上 二七)
- 第五節 中國最初市政機構 (上 二九)
- 第六節 一八六六年時上海輪廓 (同治年間上海工資) (上 三〇)

#### 第五章 機械工業之開始 (附圖二十幅)

- 第一節 圖強運動的展開 (上 三三)
- 第二節 新的事業一一出現 (上 三四)
- 第三節 中國第一條鐵路 (上 三六)
- 第四節 不平凡的曲折 (上 三七)
- 第五節 半個中國貿易之靈魂 (大開洋場) (上 三八)
- 第六節 上海「華爾街」之形成 (馬劍大洋錢、上海銀餅) (上 三九)
- 第七節 中國第一家銀行 (上 四一)
- 第八節 兩條遠程鐵路 (上 四三)
- 第九節 標金和股票 (上 四四)

#### 第六章 辛亥革命與上海 (附圖十七幅)

- 第一節 鼓吹革命的教育會 (上 四五)
- 第二節 上海的光復 (上 四六)
- 第三節 參與革命的上海商團 (上 四八)
- 第四節 血戰製造局 (上 五〇)
- 第五節 肇和兵艦的起義 (上 五一)
- 第六節 拆除城牆始末 (上 五二)

#### 第七章 第一次世界大戰之餘波 (附圖十幅)

- 第一節 「三十一條」與排日運動之展開 (上 五三)





第二節	軍閥的混戰	(上)	五四
第三節	五卅慘案之發生	(上)	五六
第四節	上海縣衙的三遷	(上)	五七
第五節	淞滬商滬督辦公署的誕生	(上)	五八
第六節	革命軍北伐抵達上海	(上)	五九

**第八章 「二二八」中日之戰（附圖十七幅）**

第一節	抗日情緒之高漲（淞滬血戰導火線）	(上)	六一
第二節	十九路軍的爭奪戰	(上)	六二
第三節	國民義勇軍的參戰	(上)	六四
第四節	市民的熱忱輸將	(上)	六五
第五節	建設市中心區（上海市行政區概述）	(上)	六六
第六節	通貨的革新	(上)	六八

**第九章 抗戰烽火爆發（附圖十四幅）**

第一節	八年抗戰的序幕	(上)	六九
第二節	日軍在上海的挑釁	(上)	七〇
第三節	中國抗戰的奮起	(上)	七二
第四節	淞滬血戰三個月	(上)	七三
第五節	四行倉庫的孤軍奮鬥	(上)	七四

**第十章 孤島上海（附圖八幅）**

第一節	孤島的形成	(上)	七六
第二節	四年中的經濟	(上)	七七
第三節	孤島居民的住與食	(上)	七八
第四節	最後撤退的司法機關	(上)	七九
第五節	毒化政策	(上)	八〇
第六節	滬西黨窟——七十六號	(上)	八一





### 第十一章 太平洋戰爭中上海的蛻變 (附圖五十九幅)

第一節	孤島的淪陷	(上 八三)
第二節	英美人的遭殃	(上 八四)
第三節	封鎖和恐怖演習	(上 八五)
第四節	編制保甲	(上 八六)
第五節	偽組織收同租界	(上 六七)
第六節	儲備票與物價	(上 八九)
第七節	防空演習與空襲	(上 九二)
第八節	統制與配給	(上 九三)

### 第十二章 新生之上海 (附圖二十三幅)

第一節	不平等條約的撤廢	(上 九五)
第二節	勝利的凱音傳來	(上 九六)
第三節	日本無條件投降	(上 九七)
第四節	受降典禮與接收工作 (我國歷史上光榮之一頁)	(上 九八)
第五節	市政府光輝復員 (大場機場迎接大員、國軍凱旋歸來)	(上 一〇〇)
第六節	慶祝勝利盛況空前 (光明燦爛的一頁)	(上 一〇二)
第七節	大上海市政建設的展開 (土地使用概論)	(上 一〇四)

## 中篇 現狀的分析

### 第十三章 上海的地理環境 (附圖十幅)

第一節	黃浦江之天然優勢	(中 一)
第二節	市區範圍與行政區劃 (管轄區表)	(中 二)
第三節	沖積地層的祕奧	(中 四)
第四節	氣候上所見之上海 (七十五年氣候表)	(中 五)
第五節	人口統計一般情形 (一百年前上海人口、戰前八年人口表、人口密度男女性別表)	(中 七)





第六節 外僑戶口之消長（戰前八年外僑戶口）……………（中 九）

### 第十四章 上海市之行政機構（附圖二十六幅）

- 第一節 上海市政府組織沿革（歷任市長略傳）……………（中 一〇）
- 第二節 各局組織（一、警察局附上海市消防機構 二、財政局 三、社會局 四、教育局 五、工務局 六、公用局 七、衛生局 八、民政局 九、地政局）……………（中 一五）
- 第三節 重要直轄機關之變遷（一、上海市都市計劃委員會 二、上海市冬令救濟委員會 三、房屋租賃管理委員會 四、上海市文獻委員會 五、市政府員工消費合作社）……………（中 二一）

### 第十五章 從自治制到市參議員（附圖四幅）

- 第一節 地方自治之開始（最初之自治機關、滬南開北兩區自治機關、市政府成立後之自治行政）……………（中 二三）
- 第二節 勝利後上海自治概況（區公所之成立、編組保甲、清查戶口、老開區自治大樓）……………（中 二四）
- 第三節 區民代表會及民選區長（區民代表會之建立、區長之民選、各區區長姓名及地址表、各區區民代表會主席姓名及地址表）……………（中 二五）
- 第四節 市參議會宣告成立（參議員之選舉、市參議會成立大會）……………（中 二六）

### 第十六章 司法機關及外交機關（附圖六幅）

- 第一節 上海司法之興替……………（中 二七）
- 第二節 上海高等法院與檢察處……………（中 二七）
- 第三節 上海地方法院與檢察處……………（中 二八）
- 第四節 監獄及看守所（一、漕河涇監獄 二、江蘇第二監獄分監 三、上海監獄）……………（中 二九）
- 第五節 外交部駐滬辦事處……………（中 三〇）
- 第六節 中國國民外交協會上海分會……………（中 三〇）
- 第七節 各國駐滬使領館（一、各國駐滬使館 二、各國使館駐滬辦事處 三、各國駐滬總領事館）……………（中 三一）

### 第十七章 大上海的四肢與動脈（附圖六十三幅）

- 第一節 老上海的交通工具……………（中 三三）
- 第二節 市區內交通現狀（大上海市的橋樑）……………（中 三四）
- 第三節 電車……………（中 三八）
- 第四節 公共汽車……………（中 三九）





- 第五節 市輪渡 (中 四一)
- 第六節 鐵路(北站特寫) (中 四二)
- 第七節 公路(公路表、各幹線公路、長途汽車公司、上海公路汽車管理處) (中 四四)
- 第八節 航運(航政機關、航路、船舶) (中 四七)
- 第九節 航空(航空公司、機場) (中 五一)
- 第十節 郵政(工部局書信館、上海郵政管理局、上海最早之外國郵局) (中 五二)
- 第十一節 電信 (中 五六)
- 第十二節 國際電台 (中 五七)
- 第十三節 電話(上海市電話技術委員會) (中 五八)
- 第十四節 廣播電台(本市廣播電台表) (中 六〇)
- 第十五節 中美、中英通話 (中 六一)
- 第十六節 旅行社之興起 (中 六一)

### 第十八章 上海的金融資本市場 (附圖七幅)

- 第一節 金融機關(上海金融機關沿革、內國銀行、外商銀行、錢莊信託公司、儲蓄會) (中 六二)
- 第二節 金融輔助機關(上海銀行商業同業公會、上海錢業同業公會、上海市錢兌商業同業公會、票據交換所與聯合準備會、信用合作社) (中 六四)
- 第三節 證券交易所 (中 六八)
- 第四節 各業交易所(上海交易所之創始、上海交易所之發展、最近之上海證券交易所) (中 六九)

### 第十九章 上海工業縱橫觀 (附圖四幅)

- 第一節 上海工業之嚆矢(一、蠶絲業 二、絲織業 三、紡紗業 四、棉織業 五、針織業 六、毛織業 七、麵粉業 八、捲烟業 九、肥皂業 十、火柴業 十一、造紙業 十二、玻璃業 十三、搪瓷業 十四、橡膠業 十五、電氣製造業) (中 七〇)
- 第二節 主要民生工業現狀(一、紡織工業 二、毛紡工業 三、蠶絲工業 四、染料工業 五、麵粉工業 六、榨油工業 七、罐頭食品業 八、調味品工業 九、製藥工業 十、橡膠工業 十一、捲烟工業 十二、皂燭工業 十三、火柴工業 十四、搪瓷工業 十五、造紙工業 十六、玻璃工業 十七、製革工業 十八、化粧品工業 十九、製針工業 二十、造漆工業 廿一、賽璐珞工業 廿二、水泥工業) (中 七一)





第三節	上海特種工業(一、給水 二、電氣 三、煤氣)	(中 七五)
第四節	勞工組織與勞資問題(勞工集團之回顧、總工會之組織及任務、勞資問題、組織勞資評斷委員會)	(中 七六)
第五節	工商輔導工作	(中 七七)

## 第二十章 上海之商業動態(附圖六幅)

第一節	進出口貿易與輸入管理制(進出口貿易之趨勢、輸入管理制)	(中 七八)
第二節	商業機關之設施(社會局、商品檢驗局、輸入管理會、度量衡檢定所)	(中 七九)
第三節	上海市商會(一、沿革 二、復員經過 三、工作現狀)	(中 七九)
第四節	同業團體	
第五節	五大百貨公司的浮離(永安公司 先施公司 新新公司 大新公司 中國國貨公司)	(中 八一)
第六節	保險業	(中 八三)

## 第二十一章 上海之教育文化事業(附圖二十四幅)

第一節	現代教育之興起	(中 八四)
第二節	上海學府之現狀(一、大學 二、中學)	(中 八五)
第三節	社會教育之進展(民衆教育館之最近發展)	(中 八九)
第四節	圖書館、博物館、體育場(一、圖書館 二、博物館 三、體育場)	(中 九一)
第五節	新聞事業在上海(一、日報 二、晚報 三、小型報 四、通訊社)	(中 九五)
第六節	全國出版事業的中心(一、上海出版事業的興起 二、上海的出版家 三、雜誌與畫報 四、孤島時期的出版界 五、淪陷時期 六、勝利後的出版事業)	(中 一〇〇)

## 第二十二章 社會事業與宗教團體(附圖二十二幅)

第一節	保健與防疫	(中 一〇九)
第二節	公私醫院(流動醫院)	(中 一一〇)
第三節	慈善及救濟機關(同仁輔元堂、仁濟堂、普善山莊)	(中 一一一)
第四節	會館、公所、同鄉會	(中 一二二)
第五節	社交團體(青年會、女青年會、青年館、勵志社、上海職業介紹所)	(中 一二三)
第六節	寺院	(中 一二四)
第七節	道觀	(中 一二五)



第八節	清真寺	(中一六)
第九節	教堂	(中一八)
第十節	殯儀館、公墓、火葬場	(中一九)

## 下篇 社會的解剖

### 第二十三章 畸形的上海之住(附圖十四幅)

第一節	嚴重的房荒問題	(下 一)
第二節	幾座偉大的建築物	(下 三)
第三節	旅館與公寓	(下 四)
第四節	洋房與弄堂住宅	(下 五)
第五節	天堂的另一面——棚户	(下 六)
第六節	上海的房地產	(下 七)

### 第二十四章 吃在上海(附圖十一幅)

第一節	天下無如吃飯難	(下 八)
第二節	從中西大菜到露天食堂	(下 九)
第三節	最大的「肉庫」宰牲場(陸稿薦)	(下 一)
第四節	地貨市場與小菜場	(下 二)
第五節	茶館與音樂茶室	(下 三)
第六節	糖菓餅乾麵包(稻香村與野學齋)	(下 四)

### 第二十五章 上海的服裝(附圖三十八幅)

第一節	六十年來上海衣飾之變遷	(下 一六)
第二節	婦女時裝種種(二十餘年來婦女旗袍的變遷)	(下 一九)
第三節	皮裘與皮貨業	(下 二二)
第四節	中西服裝市場	(下 二四)





## 第二十六章 上海的名勝與古蹟（附圖二十九幅）

- 第一節 上海之公私園林（甲、公園 乙、私家花園）……………（下二五）
- 第二節 城隍廟的輪廓畫……………（下二八）
- 第三節 龍華古寺與靜安寺古井……………（下三一）
- 第四節 天后宮神話……………（下三二）
- 第五節 文廟的滄桑史……………（下三三）
- 第六節 古蹟與紀念建築物（甲、古蹟 乙、紀念建築物）……………（下三五）

## 第二十七章 上海的娛樂事業（附圖七十五幅）

- 第一節 國產影片與電影院（上海各電影院座位表）……………（下四〇）
- 第二節 上海梨園的沿革……………（下四四）
- 第三節 話劇的興起……………（下五四）
- 第四節 舞場滄桑……………（下五六）
- 第五節 包羅萬象的遊戲場……………（下五七）
- 第六節 本地灘簧——申曲……………（下五九）
- 第七節 改良的篤班——越劇……………（下六〇）
- 第八節 書場、獨腳戲、播音台……………（下六一）
- 第九節 跑馬廳與賽馬……………（下六二）
- 第十節 上海的游泳池……………（下六三）
- 第十一節 溜冰場、彈子房、高爾夫球場（跑狗場與回力球）……………（下六四）
- 第十二節 其他的娛樂事業……………（下六六）

## 第二十八章 婦女生活在上海（附圖十四幅）

- 第一節 老上海的婦女……………（下六八）
- 第二節 列女在上海……………（下六九）
- 第三節 中國婦女運動的過程……………（下七〇）
- 第四節 上海的公職婦女……………（下七一）
- 第五節 上海的女藝人……………（下七二）
- 第六節 職業婦女（職業婦女之家）……………（下七三）





第七節 上海小姐 (下 七四)

第八節 勞力的女工 (下 七五)

**第二十九章 上海陰暗面 (附圖十九幅)**

第一節 風月之場 (下 七六)

第二節 呼盧喝雉 (上海的賭、總會與俱樂部、花會) (下 七八)

第三節 烟毒之覺道 (下 八一)

第四節 扒竊內幕 (下 八二)

第五節 流氓乞丐與「橋頭英雄」 (下 八三)

第六節 黑幕重重 (下 八四)

**第三十章 上海街頭素描 (附圖十六幅)**

第一節 五色繽紛的南京路 (下 八六)

第二節 濃淡相間的林森中路 (下 八八)

第三節 上海各業的集中區 (文化街、店多成市) (下 八九)

第四節 露天職業之羣 (流動者、固定者) (下 九一)

**第三十一章 上海的風俗與禮節 (附圖十三幅)**

第一節 老上海的風俗 (下 九三)

第二節 婚喪喜慶 (下 九四)

第三節 過年與過節 (下 九六)

第四節 上海俗語解釋 (下 九八)

**第三十二章 附錄**

第一節 上海繁榮的根由 (一、市政 二、外交 三、財政 四、司法 五、金融 六、商業 七、工業 八、交通 九、公用 十、教育 十一、宗教 十二、報紙 十三、電影 十四、租界) (下 一〇〇)

第二節 上海市新舊路名表 (下 一〇三)

第三節 參攷資料 (下 一〇四)



# 上海春秋

## 上篇 歷史的演進



### 第一章 大時代的輪軸在輾動

#### 第一節 開港之前的上海城



在北緯三一度一四分二〇·三八秒，東經一二一度二九分〇〇·〇二秒的交叉點，正是今日聳立在上海黃浦江邊那座江海關大廈旗桿的尖頂。就在這尖頂的周圍，世界第五大都會，中國唯一的經濟重心——上海，展現現在人們的眼前。

誰會想得到，僅不過短短的一百年間，上海竟由荒僻的小縣，超躍而為世界的大都市。滄海桑田，變易得那樣迅速，在上海人的心目中，不，在全中國人的心目中，當然要引以為榮了。

然而上海是怎樣發展起來的呢？這百餘年的經過，是不是反映了中國百餘年來的掙扎呢？先翻開七百年以前的歷史來說吧，那時的上海，是揚子江淤泥所結成的沙洲，一個極荒涼的漁村，帶有小市鎮的模樣，備有七八條街道，居民不滿一百家，村上的人民差不多都以漁業為生，因此，每家的前後後後，都可以看到許多的漁網和其他捕魚的工具，左近的小河浜內，經常停着幾十隻小船。同時還有一大羣的家鴨，很自在的游來游去，它們好似一羣天真的自由天使，在那個天地裏，可以盡情的跳躍。當夜幕展開的時候，「嗚嗚」的織布聲遠遠地清晰可聞，與大吹聲混雜在一起，正像一支美麗調和的交響曲，點綴這荒涼沙灘上的沉寂。他們每天和太陽賽跑，拂曉即起，帶着漁網，與江水為伴，開始他們主要的工作——捕魚，日落而歸，大家收拾工具，將一天辛勞所獲，載回各人的住所，去享受那家庭天倫之樂，一年三百六十五天，終日度着這「日出而作，日入而息」的生活。

那時的黃浦江，還是一個善良純潔的處女，兩岸都是一片廣闊的沙灘，除了蘆葦以外，再沒有第二樣東西來代表沙灘上的情調。今日的中正路（愛多亞路）以北蘇州河以南，這一段所謂租界，弘治元年，縣令郭經廷邑人唐錦等纂修，始有定本。至嘉靖二修成書凡十。顧明代三志，萬曆獨傳，弘治惟最古之弘治志，至民國廿三年間始搜獲一孤本於四明范氏天一閣。圖示此散佚幾三百年之弘治志一百。

列聖深仁厚澤培植百餘年來人物之風財賦之夥蓋可當江北數縣於為東南名美故舉四境之繁而類列之作羅城志

#### 沿革

上海縣城以上海鎮名華亭海鹽兩縣時屬高橋鎮乃以鎮名市舶提舉司及糧貨場在元至元二十九年以民物繁庶始置縣東北五鄉立縣於鎮縣松江府奉定三年罷府歸

嘉興路天曆元年復府仍以鎮之其名上海者地居海之上洋故也元末張士誠據有其地至正二十七年丁未春正月知府王立中歸附

國朝編戶九六百二十里前歲徵餉文地始有明編戶與路有傳其有年時有監實如謂逆時不知孰之府監監口被四品被六品目與以地大戶多建湖直隸于首府焉！

東西廣一百六十里 南北表九十里

弘治上海志序

上海華亭一舊鎮也至元間始割為縣屬松江府百五十年于茲益繁益茂天下之以縣稱者自華亭而下莫能先焉而志未有缺典也其膏腴富庶與華亭同而加以魚鹽荏葦之利乘潮涉上下浦射貴賤貿易馳疾數十里如反覆掌又多能客販湖襄燕趙齊魯之區不數年可致鉅產服食侈靡華亭殆不及焉然名賢高士雖不乏人而甲科顯宦則視華亭為劣邇來屢得文章道德之士作尹以鼓舞之彬彙征錯布莖省而巨筆雅音漸出華亭上矣志之作於此時非有待也哉盧龍郭君載道以名進士尹上海律已廉撫衆寬繩惡嚴貧而無告者加

之以惠如是者三年上下交孚行且升矣而阨於浮議衆為不平公論遂白神人胥慶君曰吾不喜居此喜得成吾志也吾尹大縣而志不作非吾過與乃屬其邑人唐進士士綱撰次之郭君即所謂道德文章之士而士綱所謂巨筆雅音科甲莖省之一也又贊之以宿學朱叔易則其志焉得而不成哉抑亦非真有待也哉其風俗節奢從儉而邑中之建設大半出令郡守宜春劉公作尹時則今日人才之盛官守之賢亦不可謂無所自也志之作真有待也哉其為卷凡八類各有論列簡而不遺備而不泛蕪收並蓄而無所混淆是則可嘉也已志成屬予書其後予問史家莫難於志書大傳曰天子

有問無以對責之疑有志而不志責之丞司馬遷不作志遂使三代秦漢之制度沿革不傳而班固強作之又不能明其顛末後來第相踵襲而已有識者不能不為之浩歎焉今郡縣各有志則所謂宋鄭之史皆稱志非特史家一事而已不尤難哉然而地不之書代不乏人作不苟同則固各有見矣與其漠然不顧孰若奮然有作也哉予於是乎有取焉雅是以往成一代之制度以備

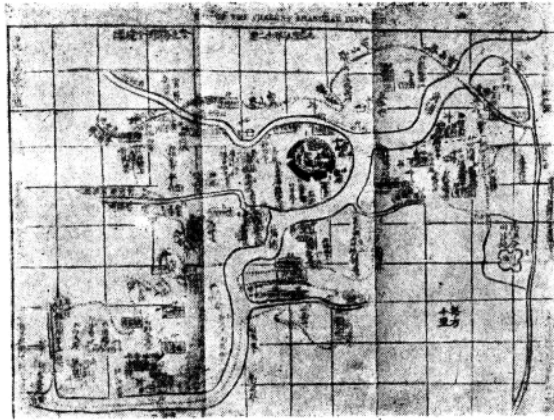
聖天子之疑丞不在斯人也夫不在斯人也夫子於是乎良有待也

弘治甲子閏月十日

賜進士及第儒林郎翰林院

國史脩撰郡人錢福序





開埠之前上海縣輪廓地圖

界時期的公共租界，只不過是一片泥灘，僅有三數茅屋，一二條河浜和幾條木橋縱橫其間而已。南京路與林森路，還是甜睡着的田野，絕少人烟，暮色蒼蒼，隱隱約約地好似一堆野塚義塚。吳淞江和洋涇浜的流水，猶如泥污漿，死沉沉的躺在河床上，平靜靜的流動着。整個上海，是一片荒土，是被人們漠視的原始沙灘。

因上海為一海濱之漁村，古稱滬濱，「滬」者，漁具也，此為滬字之由來。「上海」兩字的端倪，係因其時尚有一「下海」，或本有兩個海港，所以有上下之分，地居上游者就名謂「上海」了。元世祖時（一二八〇年），這一塊沒有人注意的漁村，竟被發現了，漸漸的改變了它處女的本來面目。當時有一位李姓的知府，看中了這塊地方，於是他請求朝廷將華亭縣的長人鄉、高



上海縣屬及其附近之形勢

昌鄉、北高鄉、新江鄉、海陽鄉等五鄉，劃歸於滬，設上海為縣，屬松江府，隸江浙行省，轄境東至海，南至華亭縣境，西至平江路崑山州，北至平江路嘉定州，南北四十八里，東西一百里，上海縣的輪廓就開始誕生了。

至明代中葉，上海因交通便利，地位適中，市面亦趨繁榮，小康之家，都紛紛遷滬居住，人

## 第二節 滄海桑田的演變

當上海被因於倭寇而築城的時候，也就是中國開始接觸西洋文明的時期。

其時，葡萄牙商人已渡海來到寧波、廈門、澳門等地，並且向明朝要求租借澳門。自然，當

口遂日漸稠密，街道也由泥路而改砌了碎石，粗具規模的商店比櫛地開設起來，這時候上海是已具備縣城的形式了。

可是因為它太近海濱，過分的繁榮，會引起海盜的矚目，而那時候又正當倭寇縱橫海上之際，明嘉靖三十二年（一五五三年）四月十九日，縣市大受倭寇的蹂躪，搜括一空，兩個月內連遭五次洗劫，房屋半成焦土，民衆損失至鉅，這時官民方知道沒有城牆是不容易防守的，因此，當即籌議築城，同時徵集捐賦，一面糾衆助役，在紳士庶民有錢出力熱情的熱情下，隨即相度基址，着手趕築，幸那年入秋以後，倭寇沒有光臨，所以從九月動工，未閱兩月，就完工了，潘恩有築城記載其事云：

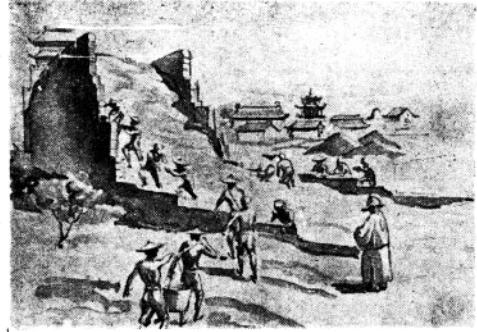
「新築的縣城周圍九里，高二丈四尺。城門分六處：東門名朝宗，南門名跨龍，西門名儀鳳，北門名晏海，小東門名寶帶，小南門名朝陽。水門祇設三處：東西的都跨在肇嘉浜上，在小東門的跨在方浜上面。城上有雉堞三千六百多個，敵樓兩座。城濠長一千五百餘丈，廣六丈，深一丈七尺，環抱城外，連接潮沙。」

自從城垣建築成功，第二年的正月，倭寇居然又復侵入，大隊直逼城下，可是這一次有了城牆掩護，加以當時軍民的一致奮起固守，寇兵始終不能侵入城池。其後又遭過好幾次攻擊，亦同樣未被攻破，上海城牆的功效，藉此表演出來，此後一直經過了三六十年之久，因環境的變遷才加以拆除。

時上海還不是對西洋的貿易港，可是隨着葡萄牙人之東來，歐洲各國的耶穌教士，也紛紛來華傳道，在上海，也可以看到白種人的出現了。

把天主教傳入中國的開山祖，就是大名鼎鼎

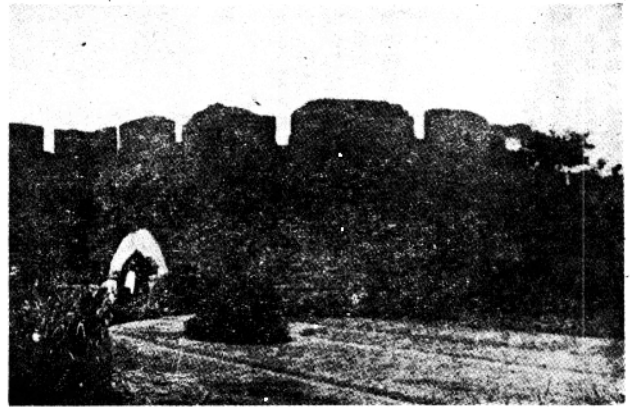




上海當倭寇侵擾時，始建城垣，動員民衆日夜趕築，二閱月間，即將周圍九里之城牆建成。城上有雉堞三千六百餘個，敵樓兩座。

的意大利教士利馬竇。他到北京，向明朝朝廷貢獻了幾種文明儀器與科學圖書，博得了信用。接着葡萄牙的教士羅如望，也如法泡製，到了南京。這個時候，有位進士出身的上海紳士徐光啓，先在葡籍牧師羅如望處受洗禮，又在利馬竇指導下翻譯天文、地理、數學等科學書籍，甚嘗教文明輸入中國，上海地方，首先有了很深的關係。迨明朝瓦解，清朝興起的時候，上海雖說沒有受到什麼戰禍，但緊接在「揚州十日」、「嘉定三屠」的悲緣，多少也發生了些反抗。上海縣志裏說的那時之所謂「匪徒」「海寇」的騷擾云云，其實就是明朝遺臣的抗清運動。

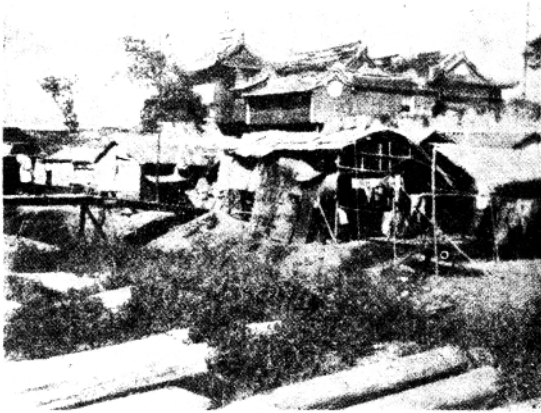
上海縣劃進清政府的版圖，已是清順治二年（一六四五年）了。康熙之世，所謂四海昇平，然而鄭成功的孫子克塽，在台灣一直反抗到康熙二十二年（一六六三年）。於是所謂「海寇」全絕。翌二十三年，才解除海禁。二十四年乃在上



海設江海關了。

講到「海禁」，明代時因為倭寇時來騷擾，所以在廣州澳門之外，各港都一律封鎖的。直到康熙年代，先後才有粵海關、閩海關、浙海關、江海關四處的開禁。乾隆元年的「江南通志」也說：江海關的設立，是在康熙二十四年之間。

自從設置海關後，上海港就逐漸繁榮起來。嘉慶「上海縣志」裏說：「海關通貿易，閩粵浙齊遼海間及海國船舶，慮滯河淤滯，輒由吳淞江入，城東船舶如蟻，舳舻尾接，帆檣如櫛，似都會焉」。所謂輻輳的船舶，都是中國船，似乎還沒有外國船。當時的外國貨，都從閩粵船舶經華南輸入的。這個時候，英國的東印度公司，已有



。象景帶一河城護沿外城門西老，前除拆未城縣海上

中國的航路，但是他們祇到舟山島的定海，祇有在寧波做交易的紀錄。上海，還沒有到過。

不過，另一方面，雖說外國船尚還沒有到上海，但當時從上海出帆，駛往日本、安南、暹羅等地去經營出口貿易的，已經很積極了。照日本的紀錄，元祿享保（十八世紀初葉）以降，時有「南京船」渡航長崎。「和漢三才圖會」裏的地圖，又有上海的地名。

王之春の「國朝柔遠記」裏，又說雍正年間（一七二三——一七三五年），往來日本的江南人，頗受官廳的注意。照「大清會典」戶部條項裏，亦記載着康熙二十四年上海江海關的稅則，安南商船進出入七折稅，東洋商船輸出課銀一百二十兩，輸入六折稅。所謂「東洋商船」，當然就是往來日本的了。由此可見，上海沒有開港之前，上海與長崎之間，已有直接貿易了。





### 清季之上海道台

上海開埠之時，對外一切交涉，悉由「道台」兼理，道台衙門無形中遂成爲最重要的官署。故「上海道」之名稱，起初並不叫巡撫松太兵備道，也非駐在上海，而是駐在太倉或蘇州的。道光年間，自上海開埠以後，交涉事宜日見頻繁，清廷乃授權與該分巡蘇松太兵備道兼理，事實上又爲外交長官。同光年間，職務日繁，兼銜至三四項以上。而其中第一任管理「夷務」的分巡蘇松太兵備道宮慕久，其事蹟關係於上海者實甚重大，不特開闢英租界事宜，悉由其與巴爾福議定，卽上海開埠

日期，亦由宮氏一手規定。原來，自南京條約訂立後，清廷准欽差大臣耆英奏請，派璧昌、孫善琦，督同成齡、宮慕久辦理上海開埠事務。但當英領巴爾福起程來滬時，璧昌、孫善琦既恐該領「事無鉅細，輒向干求」，復因其位分遠在橫鼎查之下，「體制攸關」，未便輕率接見。宮氏職位適當其衝，因此，所以地方交涉事件的全責，無形中付與「上海道」辦理了。圖示清季新道台上任第一天，其時官場封建氣息極濃，例有「接印」儀式，道台書役備齊一切儀仗，擁新道台乘轎進署，一路奏吹將軍令，按節徐行，威儀凜凜。翌日清晨升座，然後拜會各國領事。

