



软件村
—
游戏系列

P31

215

出版社



《软件村》编写组

暗黑破坏神

DIABLO

十





《软件村》丛书目录

办公系列

电脑秘书Outlook
电子表格先行者Lotus 1-2-3
经典字处理WordPerfect
排版专家PageMaker
扫描识别专家OCR 7.0
数据管理Access 97
文字处理大师Word 97
演示能手PowerPoint
优秀电子表格Excel 97
中文字处理WPS 97
中文语音输入IBM ViaVoice
中文字表处理CCED

编程语言

编程第一站QBasic
可视编程Visual C++ 5.0
可视编程Delphi 3.0
可视编程Visual Basic 5.0
可视编程Visual FoxPro 3.0
媒体大师DirectX
网页的语言HTML 3.2

操作系统

经典操作系统DOS 6.22
DOS的门神Gonfig.sys和Autoexec.bat
DOS中文平台UCDOS 7.0
微软贵族Windows NT
Windows中文平台UCWIN
Windows中文平台南极星和地球村
Windows中文平台四通利方
Windows中文平台中文之星2.5
风靡全球的Windows 95
世纪终极版Windows 98
装机必备

多媒体开发和工具

MP3豪放Winamp
超级解霸和Xing/MPEG Player
电影剪辑师Adobe Premiere
多媒体开发工具Authorware
多媒体开发工具方正奥思
腾图影视

工业设计应用

数学家MathCAD
电路设计工具Protel
电路设计工具Tango
工程设计师AutoCAD
运算工具包MATLAB

实用小工具

安装程序制作工具InstallShield
电脑保护神Norton Utilities
电脑工具箱PC Tools
高速复制工具HD-COPY
图标大师Microangelo
微软的拼音输入法
超级编辑器UltraEdit
替人专家FPE

数据库系列

数据库ORACLE
数据库FoxBASE
数据库FoxPro
数据库SQL Server

图形图像工具

灵巧图像处理工具Paint Shop Pro
三维动画3D Animation Pro
三维设计大师3DS MAX
图像处理大师PhotoShop 4.0
图形设计师Adobe Illustrator
图形设计师Corel Draw
友利照片伴侣Ulead Photo Assistant
图像浏览器ACDSee

网络工具

网页浏览器Netscape Communicator
网络探险家Internet Explorer 4.0
网上传输带CuteFTP
网上浏览第一家Mosaic
网上下载工具GetRight
网页制作室PageMill
网页设计FrontPage 98
新型的离线浏览器WebZip
主页编辑器Claris Home Page

系统检测与维护工具

WIN95的减肥茶CleanSweep
磁盘碎片整理能手Diskkeeper
电脑保安KV300和KILL95
杀毒工具行天98和TBAV
杀毒能手AV95
系统测试工具WinBench

压缩工具

大众压缩软件Arj-WinArj
压缩多面手WinRAR
神奇压缩工具ZipMagic
压缩宠物WinZip和PKZIP-PRUNZIP

游戏系列

FIFA足球经理
阿猫阿狗
暗黑破坏神DIABLO
地雷战
帝国时代
古墓丽影II
红色警戒Red Alert
“街霸Zero”和“VR战士”
金庸群侠传
三国志明传
篮球霸王NBA 98
魔法军团
魔法门之英雄无敌II
三国游戏纵横谈
世界杯之路FIFA 98
天龙八部
网络游戏MUD
象棋大师
星际争霸Star Craft
Windows桌面游戏



12个系列

100种

每本3.00元

一个集电脑字典、全屏汉化、机器翻译为一体的集成软件系统

朗道电脑字典

翻译系统 VER 5.0多媒体光盘

- **专业化的电脑字典** 包括通用、电脑、医学、化学化工、电子、经贸、机械、建筑、法律在内的十余个英汉、汉英双向专业字库，词汇量超过百余万条，利用自建字库功能，用户可无限扩充字库。
- **地道的美语真人发声** 多达6万余条的英文词汇真人发声，特聘美国电台男播音员录制，标准美语，音质清晰。
- **全面、方便的字典查询功能** 自带中文平台，DOS / Windows 3.X / Windows 95 / Windows 98 / Internet全兼容，可选择鼠标即指即译，也可选择鼠标捕获单词翻译，还可键盘输入单词翻译，同时还可选择英文词汇同步发音。只需按一下鼠标右键即可将中英文翻译结果回送到当前编辑器中，方便地实现译文的校核。
- **基于人工智能的全屏汉化** 只需鼠标一点即可瞬间将屏幕上的英文全部翻译成中文，包括任意多级菜单、对话框、提示信息、帮助及编辑正文。先进的人工智能技术和详尽的语法分析使翻译结果的可读性大大提高。
- **文章翻译系统** 可将您选定的整篇英文文章或英文资料翻译成中文文章存盘，也可有选择地形成中英文对照的文章。同时，利用朗道字典的查询功能和翻译回送功能，可比较多义词的细微差别，对译文进行精细加工，从而提高翻译的质量。



哈！电脑中的英文再也
难不倒我了！

上海朗道电脑科技发展有限公司
上海浦东德平路12弄10号大楼304室
邮政编码：200135
电话/传真：(021)58606142, 58214389
E-MAIL: langdao@public.shanghai.cngb.com

全国各地各大软件经销商处有售

考能 100 征订函

编号	CD-ROM 名称	单价	编号	CDROM 名称	单价
M01	考能 100—初中语文	100	H01	考能 100—高中语文	100
M02	考能 100—初中数学	100	H02	考能 100—高中数学	100
M03	考能 100—初中英语	100	H03	考能 100—高中英语	100
M04	考能 100—初中物理	100	H04	考能 100—高中物理	100
M05	考能 100—初中化学	100	H05	考能 100—高中化学	100

购买考能 100 的用户——

- 都能得到细致完备的售后服务；
- 都可享受每年一次的新版软件升级（教材、教纲、考纲的变化，软件功能的完善，都将在最新版本中得到体现）。

征订单 财务凭证（第一联）

订购单位				收件部门			
发行部开户银行		工商银行北京和平里分理处		帐 号		891269-86	
订 购 项 目	编 号 数 量 金 额			编 号 数 量 金 额			(订购单位 盖章)
合计金额（大写）：		万 千 百 元		¥：			






收款单位：化学工业出版社发行部邮购科 邮 编：100029
地 点：北京市朝阳区惠新里 3 号 电话/传真：64918013

——填好后由此撕下 线下部分寄回化学工业出版社——

征订单 发货凭证（第二联）

订购单位				收件部门			
详细地址				经 办 人			
订户银行				电 话			
邮 购 项 目	编 号 数 量 金 额			编 号 数 量 金 额			(订购人或 单位签字 或盖章)
合计金额（大写）：		万 千 百 元		¥：			



 DIABLO 的安装	4
 DIABLO 的技巧与攻略	8
 五个角色	8
 进入游戏	10
 打通游戏	22

DIABLO (暗黑破坏神) 是 Blizzard 公司出品的享誉全球的 A-RPG (角色扮演) 游戏, 在其推出后的短短几个月内, 迅速席卷全球游戏市场, 在各地各类游戏软件排行榜上一直占据高排名, 曾经数月连续排榜首。直到今天, 在 DIABLO 推出近两年时, 仍旧魅力不减, 足见其优秀之处。

DIABLO 讲述了一个村庄被黑暗邪神所控制, 并盘踞在地牢内, 您扮演英雄消灭 DIABLO 从而解救村庄的故事。

您回到了久别的村庄, 得知村庄被黑暗邪神所控制, 便开始您的艰难征途。您必须先找到地牢, 再同各种妖魔鬼怪作战, 作战中需要讲究策略, 克服艰难险阻, 在战斗中不断提高您的战斗力, 包括攻击力、魔法力、生命力、灵敏度, 并不断升级。同时您会在战斗中不断捡到各种武器装备, 更

换它们，增加您的各项属性，发展壮大自己。您还会碰到许多任务，完成任务可以得到有利于您的武器装备。最后，您完成所有十六层地牢战斗后，您将同大魔头 DIABLO 做最后搏斗。当您战胜他之后，您就会发现一个秘密，原来 DIABLO 就是您在寻找的王子，由于魔石的作用，使用失去本性，变形为 DIABLO，当您替他取出魔石，然后将其插入自己额中，您自己就变成了 DIABLO。

这是个支持网络对战的游戏，您可以和四人一起作拯救村庄的英雄，您和您的同伴可以选择不同的角色或是相同的角色（这里建议选择不同的角色，因为不同的角色有不同的优缺点，可以互补长短）。要知道多人模式比单人模式要难一些，彼此之间配合默契是最终取胜的关键所在和必要保障。同样，最后也要完成十六层地牢的战斗，消灭 DIABLO。

这个游戏的精妙之处在于打斗场面真实逼真，声音配合完美真切，给人一种身临其境的感觉。制作精细，不落俗套，情节曲折，引人入胜。尤其是作为一个 A-RPG 游戏，在角色扮演的过程中，最大限度地让您为所欲为，每一时刻都能有自己的应变策略，不像其他的角色扮演游戏，打斗时多采用回合式和菜单选择式的，总让人感到并非百分之百地真实，DIABLO 在打斗过程中仍然由您全时控制，百分之百地全真模拟！

目前，在游戏市场上可以买到 PS 版的 DIABLO，在这里稍做介绍。

PS 版的 DIABLO 与 PC 版最显著的区别是操作工具变为手柄。十字键可控制角色移动，其他各键分别有不同的作用，例如攻击、使用魔法等。由于 PS 手柄按键较多，初玩者可能需要一段时间掌握。画面分配 PS 版也有独到之处，采用

可全屏显示地形的方式，左下角则显示角色状态，视野更为开阔。PS 版支持两人同时游戏，也可使用记忆卡进行数据交换。游戏画面相对 PC 版有所缩小，这是因受硬件机能限制，但在某些细节上 PS 版增加了独特设定，如村庄中栖息的群鸟或角色倒映在水中的影子等，这都是 PC 版中没有的。

无论如何，谈到 DIABLO，不得不谈 Hellfire(地狱之火)。Hellfire 是 DIABLO 的加强版，尽管许多人把它称为 DIABLO 二代，但事实上它只不过是一个加强版而已。

Hellfire 比起 DIABLO 来只不过多了一些妖魔鬼怪，还多了一个系列的武器种类，即地雷。如果您有一张 Hellfire 的游戏盘，您既可以玩 Hellfire，也可以玩 DIABLO。在安装和游戏的过程中，几乎没有任何的区别(当然是在十六层之前)，而如果您手中只有 DIABLO 的光盘的话，那么您是不可能玩到后面八层的。

那么也许您会问，我为什么还要买 DIABLO 的光盘呢？事实上，如果安装 Hellfire，大概需要一百八九十兆的空间，这对您的电脑要求比较高，而安装 DIABLO 只需要十兆的空间，很容易就能找出来。而且，游戏的精华在 DIABLO 里已经展示得淋漓尽致，足以让您满足。

在这里还可以告诉广大游戏爱好者，Blizzard 公司很快就要推出真正的 DIABLO 二代了。其游戏的画面制作更加精美，比起一代来有了很大的改进。相信不论是早已迷恋 DIABLO 的游戏者，还是刚刚对 DIABLO 游戏产生兴趣的游戏者，都会对其表示关注。

1 DIABLO 的安装





DIABLO 游戏的安装步骤十分简单，将光盘放入光驱，如果您的光驱设置了自动播放，那么您只要稍等片刻，便会看到如图 1-1 所示的安装界面。如果您的音箱处于开启状态，您同时会听到一阵恐怖的笑声。如果您没有给您的光驱设置自动播放，那么您只需点击 。然后点击 F：驱动器（假设 F：为光驱所在盘符），这时您会发现 F：盘的图标已变成 。再点击此图标，即会看到同样的安装界面。



图 1-1

有时由于个人电脑的设置不同，或许在您的安装过程中会出现一些其他的问题，很有可能您的 F：盘一开始并没有出现  的图标，而仍然是 。这时您也不用着急，点击 F：盘，会出现这张光盘上的所有内容，找到 Setup.exe 或 Autorun.exe，点击两者中的任何一个都会出现上述安装界面。

第一步已经完成了，如果您有兴趣的话，不妨试着点一点如 View Blizzard Demo、Sign-up For The Internet、Install DirectX 3.0，您就会看到一些 Blizzard 公司提供的技术支持和使用方法说明，这些都简单明了，自己可尝试一下。

至于 Install Spawned Diablo 一项，是对于那些没有光盘的游戏爱好者而设的。安装这一项后，没有光盘也可以玩，只不过是有一些局限性而已。您只能玩前两层，当然您还可以通过 Modem、IPX 或是 Battle.net（无论是您加入对方，或是您创建游戏）和另外安装了 Spawned DIABLO 的游戏者在网络上进行对战，当然也只能玩两层，而且，您只有一种角色可以选择，即 Warrior（武士）。

注意 Test Your PC 一项，当您点击此项后，您会看到如图 1-2 所示的界面。其中左边一列是游戏的硬件要求，而右边一列则是测试出的您的个人电脑的各项指标，只要满

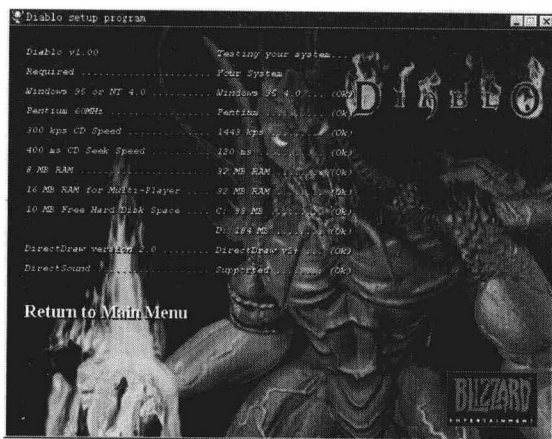



图 1-2

足要求，便会有(OK)的提示，表示合格。所有这些要求都合格了，您就可以放心地开始游戏了。如果您的计算机配置不是很高的话，您要格外注意这一点。

现在我们开始真正安装游戏了。点击，您会看到如图 1-3 所示的对话框，根据磁盘空间选择好您的安装路径后点击 OK，便开始安装了，安装过程只是一个等待的过程，稍等片刻，您便会看到如图 1-4 所示的界面。

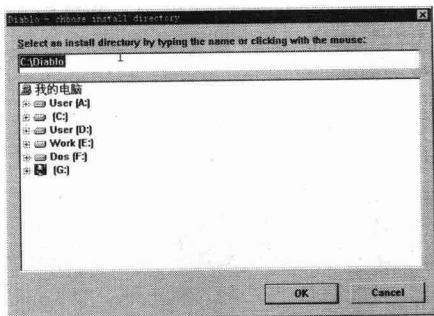


图 1-3



图 1-4

您不难发现它与图 1-1 的差别只是 Install 变成了 Play 而已，点击 Play 即可看到一个片头。如果您想看，花几分钟欣赏一下也不妨，毕竟这是一个不错的片头。点鼠标右键（也可能是左键，具体由您的电脑设置而定），或按 Esc 键可以提前结束片头，展现在您眼前的将是图 1-5。



图 1-5

选相应的项，进入游戏。REPLAY INTRO 是重放片头，SHOW CREDITS 是一些制作者的信息，其余的项则顾名思义。

至此，我们不仅已完全完成了安装，而且还不知不觉地进入到游戏的第一个门里了。



2 DIABLO 的技巧与攻略

从这章开始，我们将逐步讲述 DIABLO 的游戏技巧和攻略。我们以游戏的进程为线索帮您打通游戏。

前面已经谈过，您可以有多种选择来完成您的历险过程，图 2-1 就是典型的挑选角色的界面。

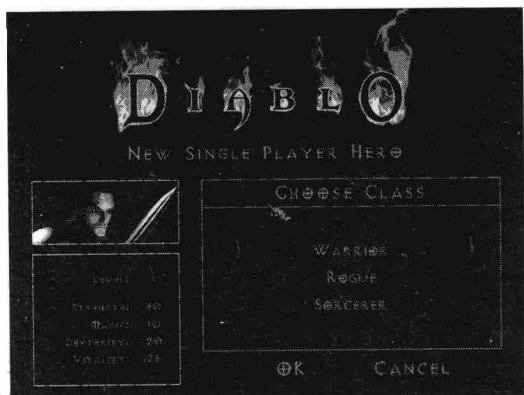


图 2-1

2.1 五个角色

您可以看到有三种角色共选择，即 Warrior(武士)、Rogue(游侠)、Sorcerer(魔法师)。左边两个框，上面那个是角色的形象，下面那个列出了各项指标：

- Level 表示角色的等级。
- Strength 代表角色的攻击力。

- Magic 显示角色的魔法值。
- Dexterity 衡量角色的灵敏度。
- Vitality 等价角色的生命力。

对于不同的角色，除了等级外，其余四项在初始时是有别的。武士的攻击力是角色中最高的，但魔法力和灵敏度要相对差许多；魔法师的魔法力显然是最高的，但其攻击力和灵敏度要相对欠缺；游侠的灵敏度是最高的，当然，攻击力和魔法力是要受一些制约的。这充分显示了有利有弊、各有长短的游戏设计意图，让您权衡利弊，谨慎选择。

下面是上述三个角色的具体属性：

角色	武士	游侠	魔法师
最大力量	250	55	45
最大魔力	50	70	250
最大灵敏度	60	250	80
最大生命力	100	80	80
每升一级	+2life +1mana	+2life +2mana	+1life +2mana
每+1 生命力	+2life	+1life	+1life
每+1 魔力	+1mana	+1mana	+2mana
能力特征	武器劈砍	弓箭发射	魔法使用

对每位角色：

每+2 灵敏度-----+1 命中率 (chance to hit)

每+5 灵敏度-----+1 防护力

力量点增加-----攻击力增加
对于游侠，特殊物品会对属性有影响：
每+1 魔力-----+1.5mana
每+1 生命-----+1.5life

其实除上述三个角色外，另外还有两个角色 Barbarian(野人)和 Monger(吟游者)。这是两个比较厉害的人物，它们的各项属性都比较均衡。更为重要的是，野人的升级比其余的角色要快得多，成长的历程比较“过瘾”。但是您必须有一张 Hellfire 的光盘，并且有一个“补丁”。这里主要介绍 DIABLO，不再赘述。

从三个角色的初始属性就可以看出他们的战斗特点，武士显然擅长近距离攻击，杀伤力比较大；魔法师和游侠都适合于远距离攻击，打法比较讲究策略。

2.2 进入游戏

选择您的角色，输入您给角色起的代号，点 OK 便会有图 2-2 出现。

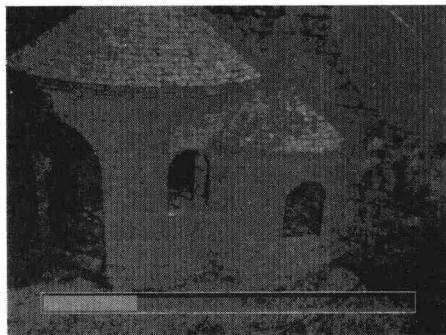


图 2-2

这将是一个您在游戏中反复看到的画面，每次您开始游戏或重新载入游戏，进入地牢或返回村庄，进到下一层或退回上一层地牢，为完成任务而到一个神秘的地方，都会出现类似的画面。所不同的就是图 2-2 中的地牢门被其他的如地牢末一层的入口、时空隧道门等所取代。注意最下方的长条，它很像平常遇到的安装界面，事实上它就是在把光盘上的信息写到硬盘上，一直到下一次您再遇到这种界面前，您的光盘是否放在光驱里对您的游戏是没有影响的！当然事实上并没有谁乐于经常地把光盘从光驱中取出、放入，所以一般都忽略这一点。

等待到的下一个界面如图 2-3 所示。

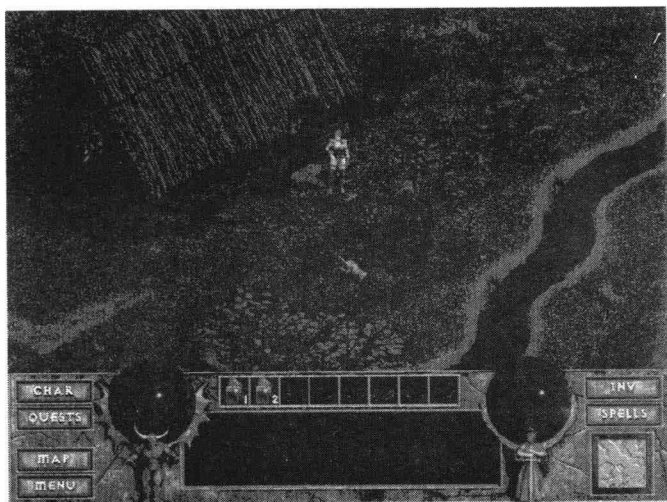


图 2-3

这就是游戏的一般画面。这里我们选择了游侠。您在村庄里，茅屋是您每次重新游戏产生角色的地方，门前有一条

小河，顺着小河向东北方向走，过桥会有女巫，您在她那儿可以买到：

- 魔法瓶 (potion of mana)、血瓶 (potion of life) 以及万能复原瓶 (同时恢复生命和魔力)。
- 魔杖 (staff)。
- 各类卷轴 (scroll)。
- 魔法书 (book)。

其中魔杖的使用是有限度的，发数 (charge) 用完后，可在女巫处充满 (recharge)，这里您还可以售出上述各类物品。这个地方是您经常要来的，不用多久，您就会很熟悉这条路。

看图中下方有两个球，红色的代表生命 (life)，蓝色的代表魔力 (mana)，中间有一八格的狭长框。在中间可以放蓝色魔法瓶、红色血瓶、黄色万能复原瓶、各类卷轴。下方的大框当鼠标指向某个目标是会显示其说明。在多人游戏中，还可用来对话。

(1) 左下方有四个按钮

- CHAR 即 character (当前各项属性)。
- QUESTS 所有未完成的任务。
- MAP 展示地牢地图。
- MENU 显示主菜单。

(2) 右下方有两个按钮

- INV 即 inventory (装备)。
- SPELLS (SPELLS BOOK) 魔法书。

还有一个框是魔法框 (SPELL)，代表您当前可使用的魔法，打开它将显示所有您已学会的魔法 (白色) 和魔杖的魔法 (桔黄色)。

所有这些按钮都可以通过键盘上的热键来打开，具体对应如下：

CHAR	C
QUEST	Q
MAP	Tab
MENU	Esc
INV	I
BOOK	B
SPELL	S

其中比较有用的两个按钮是 CHAR 和 INV。

(1) CHAR 点击此按钮您可以看到当前您的各项属性，见图 2-4，其意义在前面已经有叙述，要说明的是 POINT TO DISTRIBUTE 是每次升级时您有五点属性可加，这一格提醒您还有几点可加。

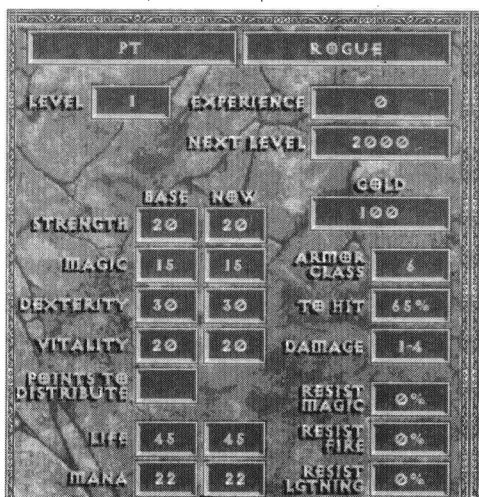


图 2-4